



Úřad práce České republiky
krajská pobočka v Brně

Měsíční statistická zpráva
říjen 2014

Zpracovali: *Mgr. Petr Jirásek*

RNDr. Eva Toušková

<http://portal.mpsv.cz/upcr/kp/jhm/statistiky>

Informace o nezaměstnanosti v Jihomoravském kraji ke 31.10.2014

V tomto měsíci celkový počet uchazečů o zaměstnání oproti minulému měsíci klesl o 1,6 % na 62 547, počet hlášených volných pracovních míst klesl o 2,7 % na 4 850 a podíl nezaměstnaných osob klesl na 7,7%.

Ke 31.10.2014 evidoval Úřad práce ČR (ÚP ČR), Krajská pobočka v Brně celkem 62 547 uchazečů o zaměstnání. Jejich počet byl o 1 028 nižší než na konci předchozího měsíce, ve srovnání se stejným obdobím minulého roku je nižší o 2 778 osob. Z tohoto počtu bylo 60 578 dosažitelných uchazečů o zaměstnání ve věku 15-64 let. Bylo to o 1 261 méně než na konci předchozího měsíce. Ve srovnání se stejným obdobím minulého roku byl jejich počet nižší o 2 986.

Tento vývoj svědčí o postupném ožívování pracovního trhu. Významnou roli ovšem také hraje intenzivní umísťování uchazečů v rámci aktivní politiky zaměstnanosti Úřadu práce. Také absolventi škol se na trhu práce uplatňují lépe, a to i díky projektu „Odborné praxe pro mladé do 30 let“. Jejich aktuální podíl na celkovém počtu uchazečů (6,8%) je oproti loňskému roku o 1,3 p.b. nižší. Ve srovnání s ČR (6,1%) jde však stále o hodnotu nadprůměrnou. Ke 31.10.2014 bylo v kraji evidováno 4 223 absolventů škol. Nejčastěji se jedná o absolventy ekonomických oborů, kterých je mezi vysokoškoláky přes 30% a mezi středoškoláky s maturitou 23%.

V průběhu měsíce bylo nově zaevidováno 5 563 osob. Ve srovnání s minulým měsícem to bylo o 2 291 osob méně a v porovnání se stejným obdobím předchozího roku více o 413 osob.

Z evidence během měsíce odešlo celkem 6 591 uchazečů (ukončená evidence, vyřazení uchazeči). Bylo to o 2 116 osob méně než v předchozím měsíci a o 1 039 osob více než ve stejném měsíci minulého roku. Do zaměstnání z nich ve sledovaném měsíci nastoupilo 4 438, tj. o 1 266 méně než v předchozím měsíci, avšak o 1 929 více než ve stejném měsíci minulého roku. Značnou měrou se na tomto nárůstu podílí aktivní politika zaměstnanosti realizovaná úřadem práce, 1 200 uchazečů o zaměstnání bylo umístěno prostřednictvím

úřadu práce, tj. sice o 70 méně než v předchozím měsíci, ale o 899 více než ve stejném období minulého roku, 2 108 uchazečů bylo vyřazeno bez umístění.

Meziměsíční pokles počtu nezaměstnaných byl zaznamenán vyjma okresu Znojmo ve všech okresech kraje, nejvýznamnější v okrese Vyškov (-3,2%) a Blansko (-2,8%).

Ke konci měsíce bylo evidováno na ÚP ČR, Krajské pobočce v Brně, 32 570 žen. Jejich podíl na celkovém počtu uchazečů činil 52,1 %. V evidenci bylo 7 588 osob se zdravotním postižením, což představovalo 12,1 % z celkového počtu nezaměstnaných.

Podporu v nezaměstnanosti pobíralo 11 243 uchazečů o zaměstnání, tj. 18% všech uchazečů vedených v evidenci.

Podíl nezaměstnaných osob, tj. počet dosažitelných uchazečů o zaměstnání ve věku 15 - 64 let k obyvatelstvu stejného věku, klesl ke 31.10.2014 na 7,7 %.

Podíl nezaměstnaných stejný nebo vyšší než krajský průměr vykázaly 3 okresy, nejvyšší byl tradičně v okresech Hodonín (9,2 %) a Znojmo (9,1%), krajské město (okres Brno-město) pak dosahuje hodnoty 8,8%, t.j. o 1,1 p.b. vyšší než celokrajský průměr. Nejnižší podíl nezaměstnaných byl zaznamenán v okresech Vyškov (5,5%), Brno-venkov (6,2%) a Blansko (6,3%).

Podíl nezaměstnaných žen se snížil o 0,2 p.b na 8,1 %, podíl nezaměstnaných mužů se snížil také o 0,2 p.b na 7,3 %.

Kraj evidoval ke 31.10.2014 celkem 4 850 volných pracovních míst. Jejich počet byl o 134 nižší než v předchozím měsíci a o 1 949 vyšší než ve stejném měsíci minulého roku. Na jedno volné pracovní místo připadalo v průměru 12,9 uchazeče, z toho nejvíce v okrese Hodonín (29,8). Z celkového počtu nahlášených volných míst bylo 442 vhodných pro osoby se zdravotním postižením (OZP), na jedno volné pracovní místo připadalo 17,2 OZP.

V rámci aktivní politiky zaměstnanosti (APZ) bylo ke 31.10.2014 prostřednictvím příspěvků v rámci APZ podporováno na pracovních místech 4 460 uchazečů.

Informace o vývoji nezaměstnanosti v ČR v elektronické formě jsou zveřejněny na internetové adrese <http://portal.mpsv.cz/sz/stat>.

1. Základní charakteristika vývoje nezaměstnanosti a volných pracovních míst v Jihomoravském kraji

Tabulka č. 1 - Vývoj nezaměstnanosti

ukazatel (celkový počet)		stav ke 31.10.2014		
		Před rokem	Minulý měsíc	Aktuální měsíc
evidovaní uchazeči o zaměstnání		65 325	63 575	62 547
- z toho	ženy	33 138	33 119	32 570
	absolventi a mladiství	5 286	4 462	4 223
	uchazeči se zdravotním postižením	7 753	7 548	7 588
uchazeči s nárokem na Pvn		12 010	11 217	11 243
podíl nezaměstnaných osob v % ¹⁾		8,0	7,9	7,7
volná pracovní místa		2 901	4 984	4 850
počet uchazečů na 1 volné pracovní místo		22,5	12,8	12,9

1) od ledna 2013 nový ukazatel registrované nezaměstnanosti (zpětně dopočítán až do ledna 2005, zveřejňován již ve IV. čtvrtletí 2012)

Tabulka č. 2 - Tok nezaměstnanosti

ukazatel (celkový počet)	stav ke 31.10.2014		
	Před rokem	Minulý měsíc	Aktuální měsíc
nově evidovaní uchazeči o zaměstnání - ve sled. měsíci	5 150	7 854	5 563
uchazeči s ukonč. evidencí a vyřazení - ve sled. měsíci	5 552	8 707	6 591
- z toho umístění celkem	2 554	5 749	4 483
- z toho umístění úřadem práce	301	1270	1 200

Tabulka č. 3 – Nezaměstnanost v okresech – stav ke 31.10.2014

Území	Počet nezaměstnaných				Volná pracovní místa	Počet uchazečů na 1 volné místo	Podíl nezaměst. [%]
	celkem	v tom					
		muži	ženy	Absolventi škol a mladiství			
Blansko	4 700	2 186	2 514	388	436	10,8	6,3
Brno-město	22 575	10 855	11 720	1 171	1912	11,8	8,8
Brno-venkov	8 901	4 124	4777	693	677	13,1	6,2
Břeclav	5 414	2 624	2 790	464	681	8,0	6,7
Hodonín	10 217	5 218	4 999	637	343	29,8	9,2
Vyškov	3 638	1 705	1 933	337	225	16,2	5,5
Znojmo	7102	3 265	3 837	533	576	12,3	9,1
Jihomoravský kraj	62 547	29 977	32 570	4 223	4 850	12,9	7,7
Česká republika	519 638	249 952	269 686	31 677	58 217	8,9	7,1

2. Aktivní politika zaměstnanosti v Jihomoravském kraji

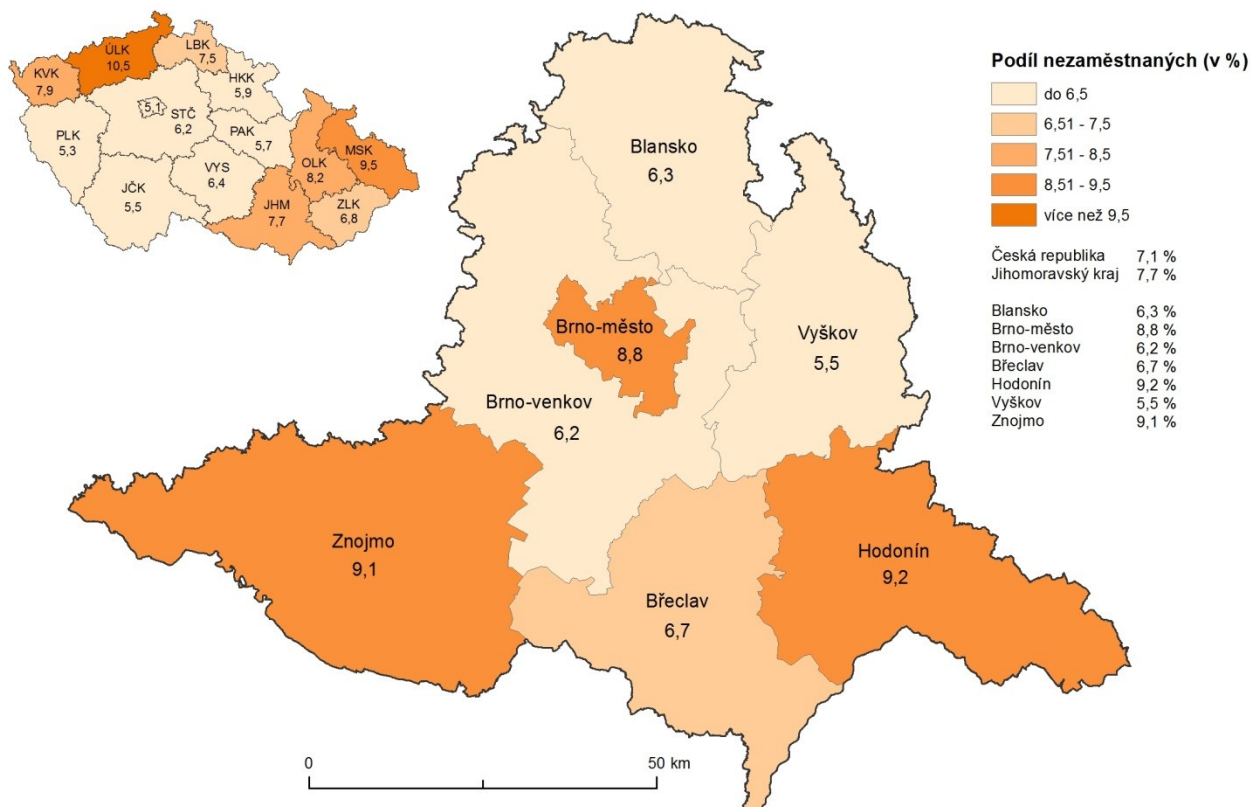
Tabulka č. 4 – Uchazeči o zaměstnání podpoření v rámci vybraných nástrojů APZ

ukazatel (celkový počet)	Stav k 31. 10. 2013	Stav k 31. 10. 2014	stav od počátku roku k	
			31.10.2013	31.10.2014
uchazeči na pracovních místech podpoření v rámci APZ				
veřejně prospěšné práce (VPP)	329	263	516	387
ESF - VPP ¹⁾	1 227	1 407	1 603	1 676
společensky účelná prac. místa (SÚPM)	588	766	798	1 064
ESF - SÚPM ¹⁾	705	938	912	1 299
SÚPM - samostatně výděleč. činnost (SVČ)	412	494	313	366
chrán. prac. místa - SVČ osob se ZP	4	4	2	0
projekty ESF OP LZZ – cílené programy	198	588	137	365
rekvalifikace uchazečů a zájemců o zaměstnání				
uchazeči a zájemci, zařazení do rekvalifikací vč. ESF	552	527	3 223	2 908
uchazeči a zájemci, kteří zahájili zvolenou rekvalifikaci vč. ESF	177	195	687	1 266

1) spolufinancováno převážně z Evropského sociálního fondu

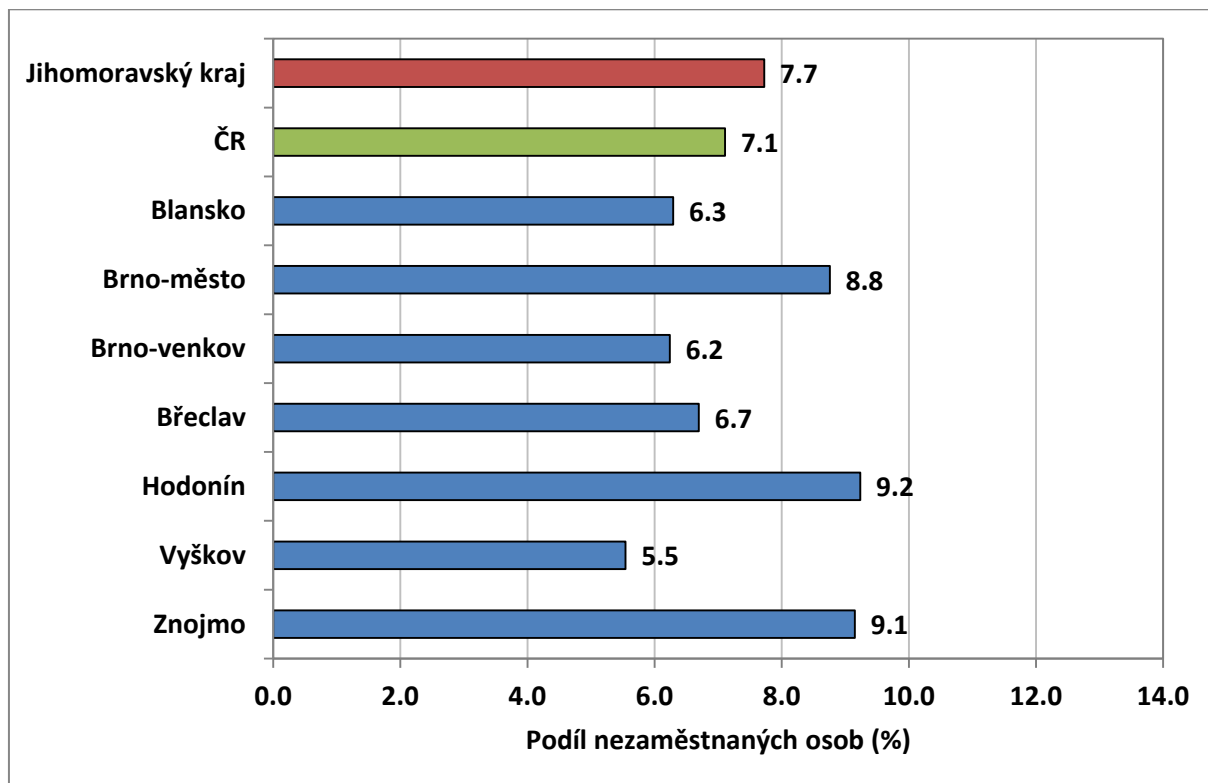
MAPA – Podíl nezaměstnaných v okresech kraje

Podíl nezaměstnaných na obyvatelstvu ve věku 15 - 64 let v Jihomoravském kraji v říjnu 2014

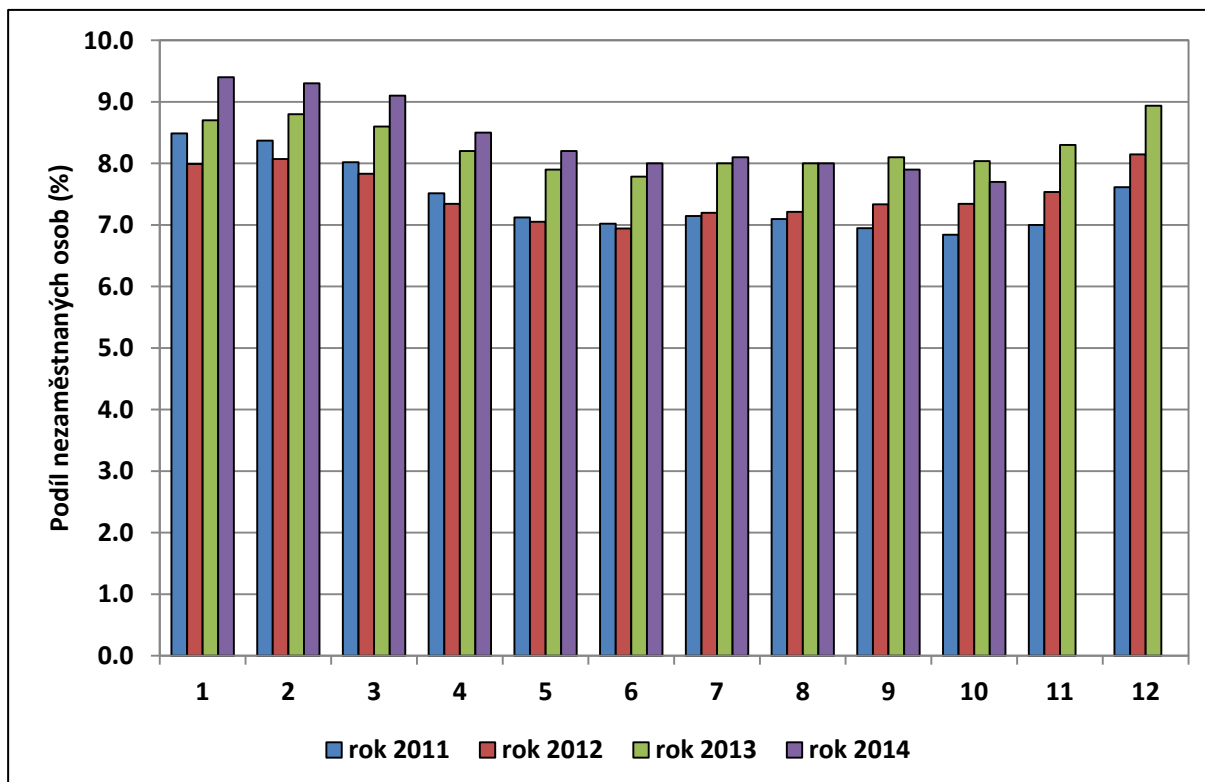


GRAFY

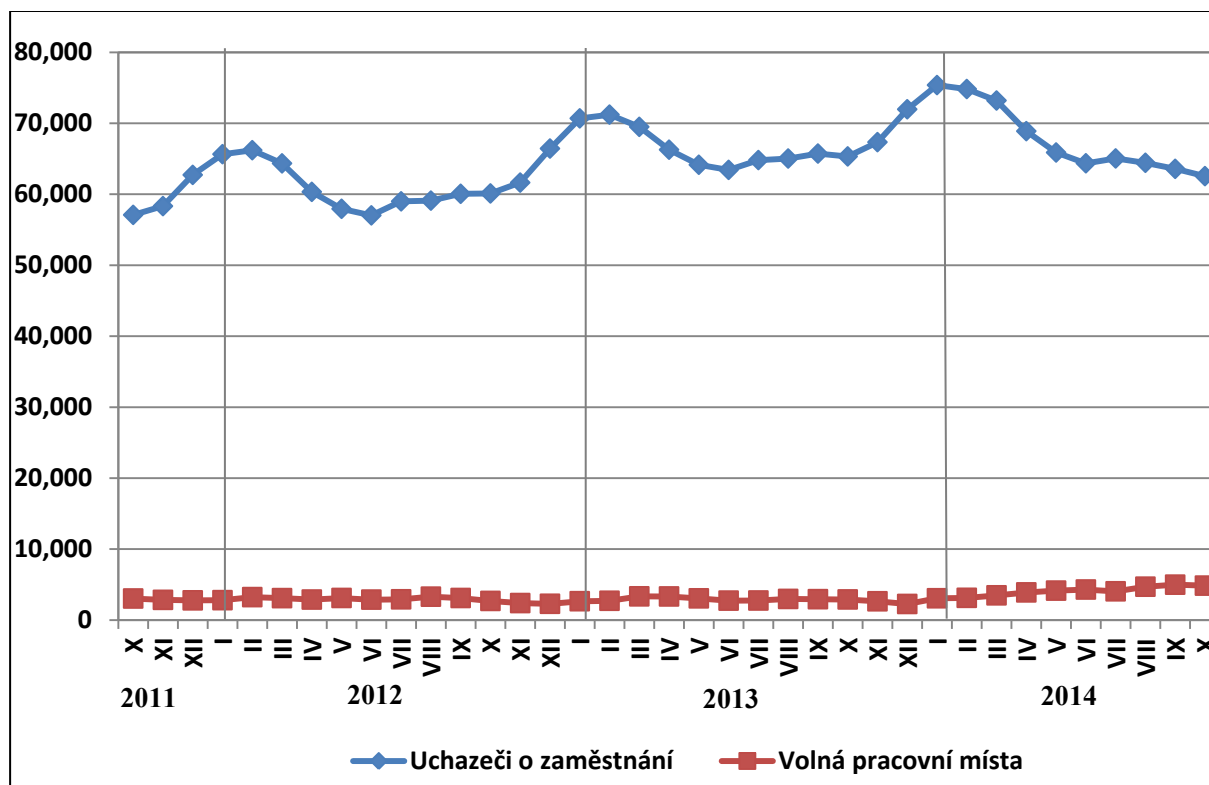
1. Podíl nezaměstnaných osob v okresech Jihomoravského kraje a v ČR ke 31.10.2014 (%)



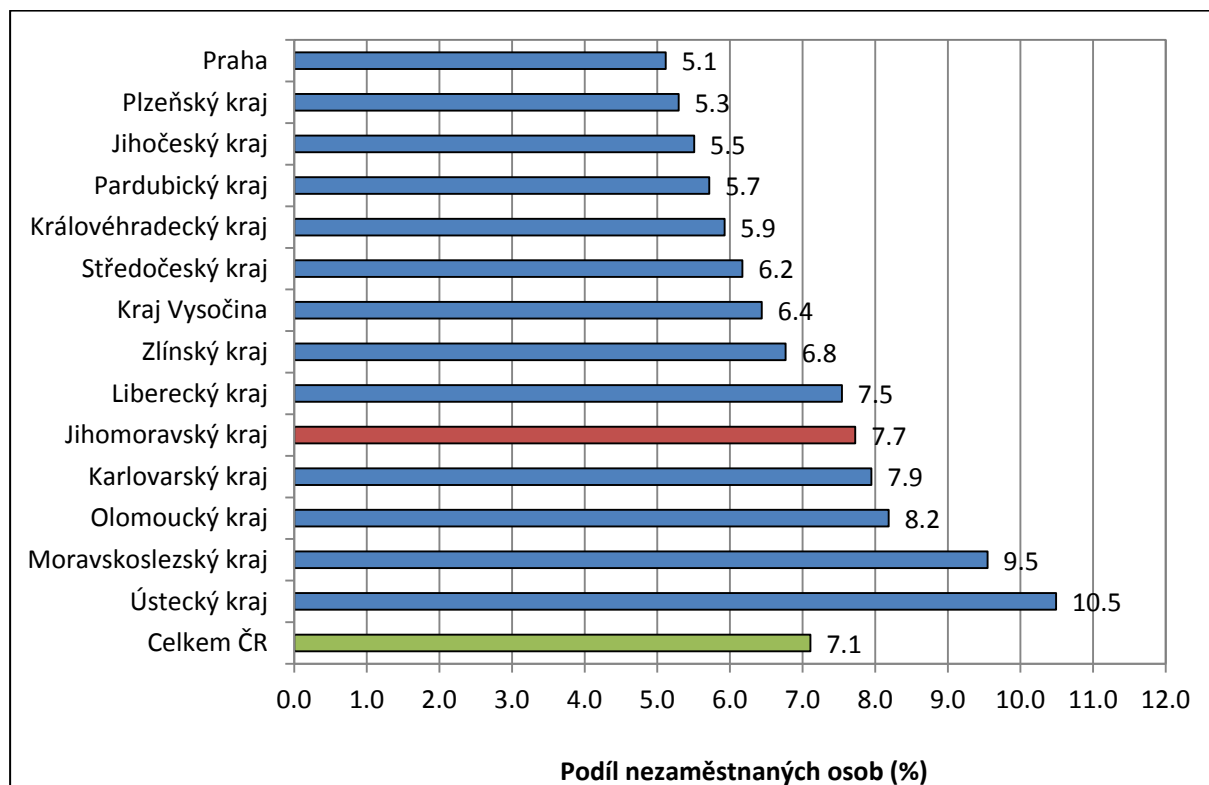
2. Vývoj podílu nezaměstnaných v Jihomoravském kraji v letech 2011 – 2014



3. Vývoj počtu uchazečů a VPM v Jihomoravském kraji v letech 2011 - 2014



4. Podíl nezaměstnaných osob v jednotlivých krajích ČR ke 31.10.2014 (v %)



5. Setřídění okresů ke 31.10.2014

		podíl nezam. %		meziměs. přrůst./ úbytek nezam. v %		počet uchazečů na 1 VPM		
1	Most	12,7	1	Prachovice	1,6	1	Karviná	35,8
2	Ústí nad Labem	12,5	2	Jindřichův Hradec	0,7	2	Ústí nad Labem	34,0
3	Bruntál	12,3	3	Třebíč	0,4	3	Sokolov	31,9
4	Karviná	12,0	4	Znojmo	0,0	4	Hodonín	29,8
5	Chomutov	11,1	5	Semily	-0,3	5	Jeseník	27,6
6	Ostrava-město	11,1	6	Jeseník	-0,4	6	Děčín	26,9
7	Děčín	9,8	7	Ústí nad Labem	-0,4	7	Chomutov	26,3
8	Sokolov	9,8	8	Mladá Boleslav	-0,5	8	Bruntál	24,6
9	Louny	9,6	9	Jihlava	-0,5	9	Opava	17,2
10	Přerov	9,5	10	Bruntál	-0,6	10	Vyškov	16,2
11	Hodonín	9,2	11	Plzeň-jih	-0,6	11	Litoměřice	16,1
12	Znojmo	9,1	12	Děčín	-0,7	12	Vsetín	15,9
13	Litoměřice	8,9	13	Chomutov	-0,7	13	Louny	14,6
14	Teplice	8,9	14	Ostrava-město	-0,8	14	Most	14,5
15	Jeseník	8,8	15	České Budějovice	-0,8	15	Kroměříž	14,2
16	Brno-město	8,8	16	Most	-0,9	16	Kladno	13,8
17	Třebíč	8,4	17	Brno-město	-0,9	17	Jindřichův Hradec	13,4
18	Kladno	8,3	18	Vsetín	-1,0	18	Brno-venkov	13,1
19	Příbram	8,3	19	Cheb	-1,0	19	Olomouc	13,1
20	Šumperk	8,2	20	Český Krumlov	-1,0	20	Třebíč	12,9
21	Olomouc	8,1	21	Příbram	-1,3	21	Náchod	12,6
22	Liberec	8,1	22	Prostějov	-1,3	22	Znojmo	12,3
23	Karlovy Vary	8,0	23	Olomouc	-1,3	23	Přerov	12,3
24	Kroměříž	7,9	24	Karviná	-1,4	24	Mělník	12,1
25	Mělník	7,8	25	Louny	-1,4	25	Brno-město	11,8
26	Kolín	7,8	26	Trutnov	-1,4	26	Teplice	11,4
27	Vsetín	7,7	27	Praha	-1,5	27	Příbram	11,3
28	Opava	7,6	28	Litoměřice	-1,6	28	Žďár nad Sázavou	11,2
29	Nymburk	7,6	29	Havlíčkův Brod	-1,6	29	Prostějov	11,1
30	Český Krumlov	7,5	30	Mělník	-1,6	30	Frýdek-Místek	10,9
31	Česká Lípa	7,5	31	Tábor	-1,6	31	Šumperk	10,8
32	Trutnov	7,5	32	Sokolov	-1,6	32	Ostrava-město	10,8
33	Semily	7,3	33	Zlín	-1,7	33	Blansko	10,8
34	Svitavy	7,2	34	Karlovy Vary	-1,8	34	Tábor	10,6
35	Kutná Hora	7,1	35	Jablonec nad Nisou	-1,8	35	Rakovník	10,6
36	Rakovník	7,0	36	Kladno	-1,8	36	Hradec Králové	10,5
37	Tábor	6,9	37	Kolín	-1,9	37	Jihlava	10,3
38	Jablonec nad Nisou	6,8	38	Břeclav	-2,0	38	Strakonice	10,2
39	Žďár nad Sázavou	6,7	39	Přerov	-2,0	39	Zlín	9,8
40	Nový Jičín	6,7	40	Klatovy	-2,0	40	Jablonec nad Nisou	9,6
41	Frýdek-Místek	6,7	41	Kroměříž	-2,1	41	Kutná Hora	9,5
42	Břeclav	6,7	42	Nymburk	-2,1	42	Karlovy Vary	8,6
43	Hradec Králové	6,6	43	Praha-západ	-2,2	43	Svitavy	8,3
44	Tachov	6,5	44	Opava	-2,3	44	Břeclav	8,0
45	Prostějov	6,5	45	Hodonín	-2,3	45	Nový Jičín	7,9
46	Strakonice	6,5	46	Brno-venkov	-2,3	46	Uherské Hradiště	7,6
47	Blansko	6,3	47	Šumperk	-2,4	47	Český Krumlov	7,3
48	Brno-venkov	6,2	48	Praha-východ	-2,4	48	Trutnov	7,3
49	Jihlava	6,2	49	Pelhřimov	-2,5	49	Rychnov nad Kněžnou	7,2
50	Cheb	6,1	50	Žďár nad Sázavou	-2,6	50	Plzeň-sever	7,1
51	Zlín	6,1	51	Pardubice	-2,6	51	Chrudim	7,1
52	Uherské Hradiště	5,9	52	Rakovník	-2,7	52	Česká Lípa	7,1
53	Chrudim	5,9	53	Frýdek-Místek	-2,7	53	Praha-západ	7,0
54	Beroun	5,8	54	Svitavy	-2,7	54	Semily	6,7
55	Havlíčkův Brod	5,8	55	Blansko	-2,8	55	Praha-východ	6,1
56	Vyškov	5,5	56	Strakonice	-2,9	56	Mladá Boleslav	6,0
57	Plzeň-město	5,5	57	Teplice	-2,9	57	Pelhřimov	6,0
58	Ústí nad Orlicí	5,5	58	Uherské Hradiště	-2,9	58	Beroun	5,9
59	Náchod	5,4	59	Náchod	-3,0	59	Jičín	5,9
60	Klatovy	5,3	60	Liberec	-3,1	60	Kolín	5,8
61	Plzeň-sever	5,2	61	Plzeň-město	-3,1	61	Praha	5,6
62	Domažlice	5,1	62	Kutná Hora	-3,1	62	Havlíčkův Brod	5,5
63	Praha	5,1	63	Tachov	-3,2	63	Liberec	5,3
64	Pardubice	4,9	64	Vyškov	-3,2	64	Písek	5,2
65	České Budějovice	4,9	65	Hradec Králové	-3,3	65	České Budějovice	5,0
66	Jičín	4,7	66	Ústí nad Orlicí	-3,3	66	Plzeň-jih	4,9
67	Jindřichův Hradec	4,7	67	Chrudim	-3,4	67	Klatovy	4,8
68	Plzeň-jih	4,6	68	Plzeň-sever	-3,4	68	Nymburk	4,7
69	Písek	4,6	69	Písek	-3,4	69	Ústí nad Orlicí	4,3
70	Mladá Boleslav	4,4	70	Česká Lípa	-3,4	70	Cheb	4,2
71	Rokycany	4,4	71	Rokycany	-3,7	71	Plzeň-město	3,8
72	Praha-západ	4,4	72	Nový Jičín	-3,7	72	Pardubice	3,7
73	Rychnov nad Kněžnou	4,2	73	Benešov	-3,8	73	Rokycany	3,4
74	Pelhřimov	4,1	74	Domažlice	-4,4	74	Tachov	3,3
75	Benešov	4,1	75	Rychnov nad Kněžnou	-5,1	75	Benešov	3,2
76	Prachovice	4,0	76	Beroun	-5,3	76	Domažlice	3,0
77	Praha-východ	3,3	77	Jičín	-5,3	77	Prachovice	2,6
	Celkem ČR	7,1		Celkem ČR	-1,8		Celkem ČR	8,9