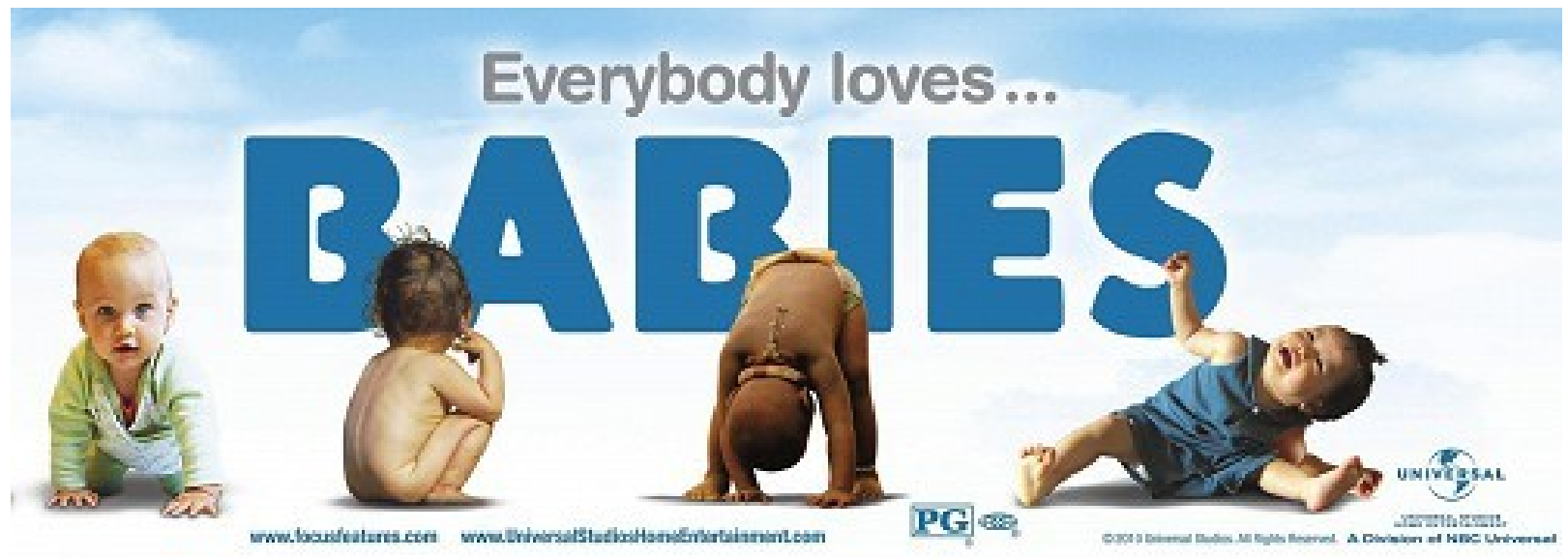


Rodičovství a výchova dětí raného věku v různých kulturách

Martina Tichá

16.10.2016



- **etnopediatrie** – od 90. let 20. st. – návrat k hodnotám tradičních kultur; hl. otázka: jak kultura formuje péči o dítě, vliv na jeho růst, zdraví a štěstí
- možné rozdělení na agrární („tradiční“) vs. urbano-industriální společnosti („západní“)
- Smallová, M. (2012). *Naše děti, naše světy. Jak biologie a kultura ovlivňují naše rodičovství.*



Interkulturní rozdíly - témata

- Těhotenství a porod
- Poporodní péče
- Role otce
- Kojení
- Tradice a zvyklosti v různých kulturách (např. Obřízka? Vzdělávání dětí předškolního věku?)
- Způsob podpory kognitivního, motorického a intelektuálního vývoje dítěte

Představa inteligentního dítěte

Hodnoty

- USA – agresivní a soutěživé
- Nizozemsko – vytrvalé s pevnou vůlí
- Africké kmeny – zodpovědné, plní své povinnosti
- Japonsko – důležitá úspěšnost skupiny, kolektivismus

Přístup

- USA – vizuální a verbální podněty na rozvoj kognitivního vývoje
- Nizozemsko – pravidelnost, odpočinek, čistota
- Africké kmeny – domácí práce
- Japonsko – podpora závislosti dítěte na skupině, orientace na skupinu místo na jedince

Hlavní hodnoty

Industriální společnosti (USA)

- Důraz na nezávislost a autonomii
- Už od nejranějšího věku výchova dítěte
- Učení
- Matka+otec a dítě (rodiče nesmí být otrokem dítěte)
- Důraz na budoucnost dítěte

Agrární společnosti

- Integrace dítěte do rodiny a společnosti
- V nejranějším věku „starání se o dítě“
- Ochrana a obživa
- Matka+dítě a otec
- Důraz na přítomnost – více rizik (vyšší dětská úmrtnost, špatné hygienické podmínky)

Těhotenství a porod

Industriální spol.

- Oddělování matky od dítěte – přelom 19. a 20. st.
- Nyní návrat k bondingu, ale přesto nejprve vyšetření a až pak kontakt s matkou

Agrární společnosti

- Přirozený bonding

Role otce v různých kulturách?

Kojení?

- posílení imunity, stimulace dozrávání vnitřních orgánů
- lahve mohou být bacilonosiči
- kontakt s matkou
- prevence syndromu náhlého úmrtí kojence
(novozélandská studie: umělé mléko riziko syndromu náhlého úmrtí kojence zdvojnásobilo)
- údajně snížení pravděpodobnosti výskytu nemocí cukrovka, záněty střeva, rakovina prsu, maligní, astma, alergie, záněty středního ucha



Agrární spol.

- „nepřetržité kojení“
- déle – někde až do 4 let

Kvalita symbiotického vztahu a attachment

Industriální spol. (USA)

- kojenci jsou v tělesném kontaktu s rodiči pouhou čtvrtinu dne
- miminko spí o samotě (cca od 6 měsíců) (individuální záležitost)
- více pláče („nechat dítě vybrečet“)

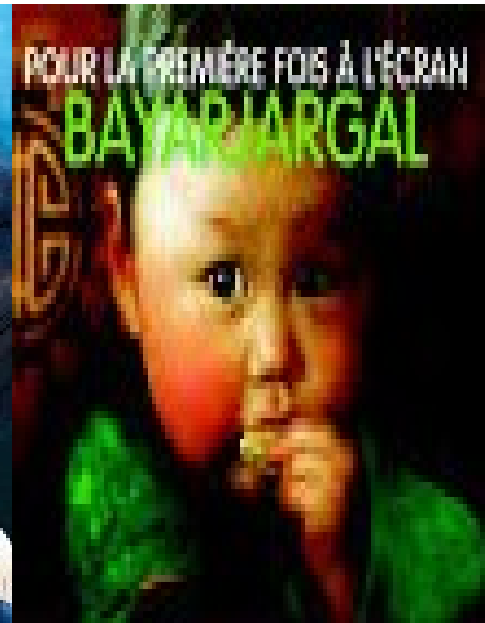
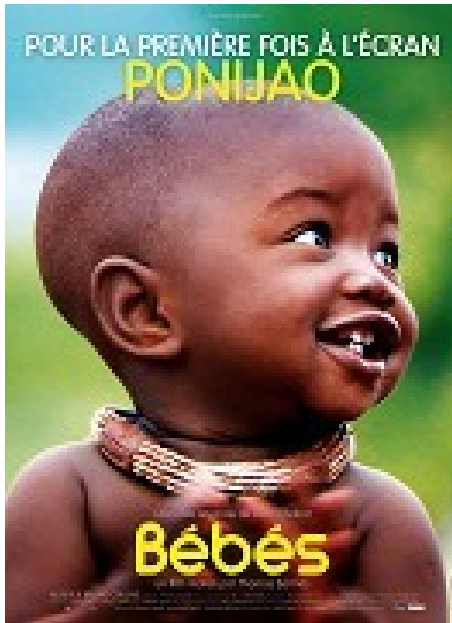


Agrární spol.

- kojenci jsou v tělesném kontaktu s matkou po celý den (šátky apod.) i ve spánku → rychlejší reakce na nejistotu
- spánek s rodiči po několik prvních let života (společenská záležitost)
- pláč zřídka (pohotovější odpověď matky)

Shrnutí

- Neexistuje ideální způsob péče o miminko, pouze kompromisy
- Potřeba nalézt rovnováhu mezi potřebami dítěte a vlastním každodenním životem
- Zřejmě nejdůležitější symbióza matka-dítě bez ohledu na prostředí a okolnosti
- Můžeme si „vypůjčit“ některé praktiky z minulosti, které se nám zdají užitečné
- „Kultura by neměla diktovat, ale zprostředkovávat.“



- Mimina (Bebés)(Fr, 2010): 4 děti, 4 země, 1 rok
- Namibie, San Francisco, Tokio, Mongolsko
- <https://www.youtube.com/watch?v=O3NXXai40OY>

Zdroje

- Small, M. F. (2012). *Naše děti, naše světy: jak biologie a kultura ovlivňují naše rodičovství*. Praha: DharmaGaia.
- Film *Bébés* (Fr, 2010)