

Jak píše zpravodajský analytik? Znaky dobrého analytického výstupu

BSS476 Analýza otevřených zdrojů

Obsah

- Organizační záležitosti
- Analytické úrovně
- Rozdíl mezi akademickým a zpravodajským textem
- Zpravodajské téma > problém > otázka
- So What?
- BLUF
- Extrapolace | Projekce | Předpověď
- Pravděpodobnostní výrazy
- Osobnost analytika

Research proposal

Základní parametry

- ⑩ Jedna strana textu
- Termín: 12. 10. 23:59h

Obsah

- ⑩ Téma analýzy
- Kdo je zákazník?
- Jakou instituci zastupujete?
- Zpravodajská otázka
- Hlavní sdělení (můžete později upravit)
- Zdroje: co nejkonkrétněji, mohou být i čistě primární na základě OSINT šetření
- Taktická/operativní/strategická analýza?

Seminární práce / zpravodajský výstup

Základní parametry

- ⑩ 3000-3500 slov (penalizace, pokud to bude více)
- Termín: 30. 11. 23:59h

Obsah

- ⑩ Zpracovat jako analytický výstup ZS
- Forma a styl na základě informací z kurzu
- Dále twitterová zpráva a meme (nepočítají se do limitu 3000-3500 slov)

Feedback

- ⑩ Individuální konzultace 13. a 14. 12. v prostorách NÚKIB
- Nebudeme diskutovat vaši známku!

Seminární práce / zpravodajský výstup

Další požadavky

- Využijte informace ze všech tří přednášek (poslední 26.10.)
- Musí obsahovat: shrnutí a implikace pro zákazníka
- Doporučuji: vizuály, tabulky, grafy, mapy (nepočítají se do limitu slov), přílohy (pokud textové, tak se do limitu slov počítají!)
- Titulní strana: název instituce, datum, případně logo
- Může být i více sloupců na stranu

Prezentace

Základní parametry

- ⑩ Ve dvojici
- Maximálně 15 minut + 5 min diskuse

Obsah

- ⑩ Jiné téma, než na jaké píšete individuální analýzu
- Prezentace v elektronické podobě
- Vysvětlete jakou instituci zastupujete; kdo je zákazník
- Implikace pro zákazníka (doporučení)
- Taktická, operativní nebo strategická úroveň
- Na závěr příspěvek na twitteru a meme

Analytické úrovně

	Taktický	Operativní	Strategický
Výhled	hodiny až dny	dny až týdny	měsíce až roky
Účel	Aktuální zpravodajství pro podporu operací	Po ustavení strategií a politik: zpravodajství pro jejich plánování a exekuci	Vytváření strategií a politik Podklad pro rozvojové plány a investice Analyzuje problém v kontextu
Předmět	Konkrétní kroky	Kapacity	Záměr (intentions)
Metody	Shrnutí		Sofistikované analytické techniky pro správný odhad situace
Zákazník	Pracovní úroveň	Primárně pro střední management	Vyžaduje podporu ze strany zákazníků i managementu: jinak zaměření na aktuální otázka

Příklady zpravodajských problémů

Strategický

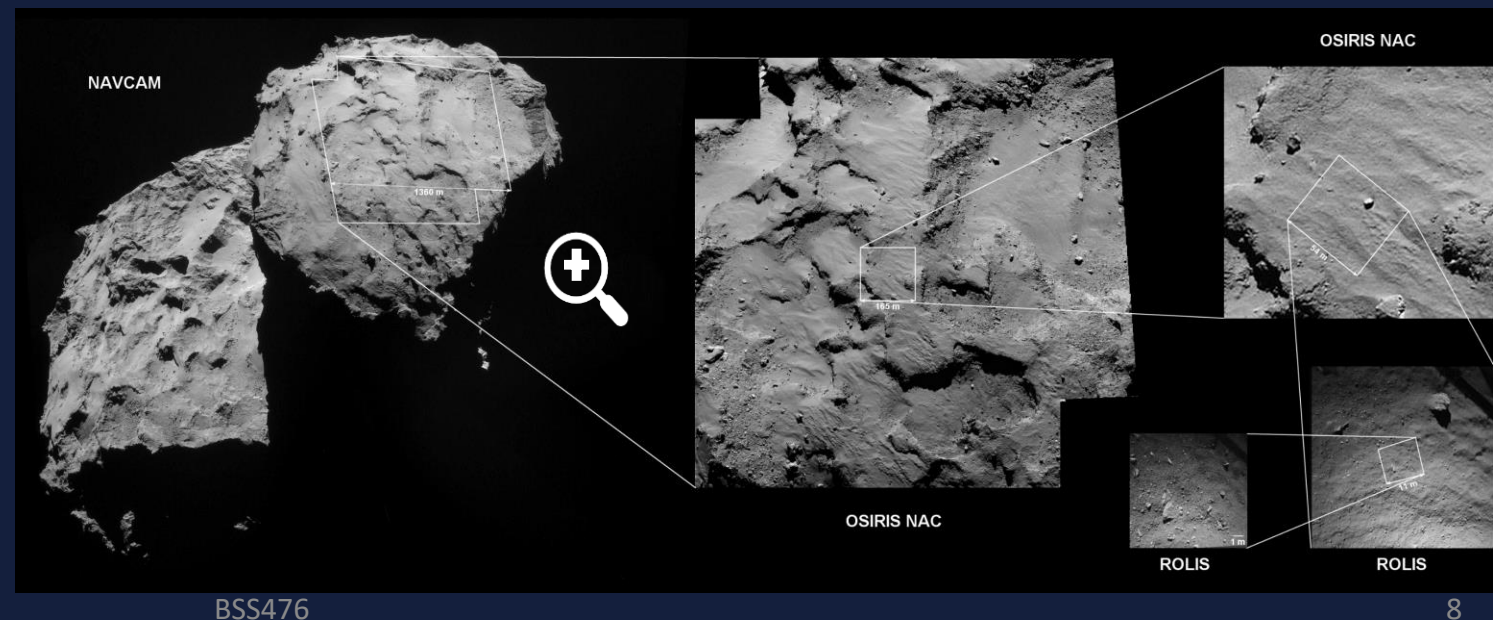
- Vývoj kapacit syrské armády

Operativní

- Připravenost syrské armády na operace v jižní Sýrii

Taktický

- Vývoj bojů v oblasti východní Ghouta



Praktické důsledky rozlišování

taktická vs. strategická úroveň

CyberIntell nebo **MilInt**

Potřebujete úplně jinak zaměřené analytiky:

technické/vojenské vzdělání vs. sociálně vědní/ekonomické

Časový horizont

Budoucnost

Historická fakta



Publikum

Laické

Expertní



Informace

Vyberete nejdůležitější

Veškerá dostupná pro doložení závěrů



Závěry

Na začátku

Na konci

**Zpravodajský
styl**

**Akademický
styl**

Akademický styl

Zpravodajský styl

Výzkumná otázka

Přehled literatury

Data a hypotéza

Testování

Zjištění

Závěr

Nadpis a hlavní sdělení

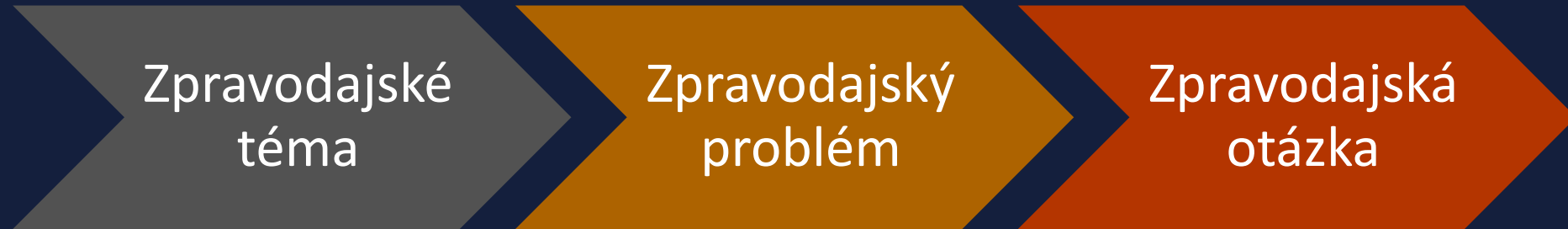
Shrnutí

Analýza

Přílohy

- Co?
- Proč nyní a dopad (So What?)
- Výhled a implikace

Zpravodajské téma > zpravodajský problém



- Zpravodajské **téma** (topic): široká zájmová oblast

Severokorejský jaderný program

- Zpravodajský **problém** (issue): něco nového a odlišného v rámci tématu – zaměření tématu; **obsahuje změnu nebo pohyb**

Nárůst severokorejských jaderných kapacit

Zpravodajský problém > zpravodajské otázky

- Zpravodajský problém - stále příliš široký
- Lepší zacílení - **zpravodajská otázka**

Měly by být

- Relevantní
- Včasná
- Actionable (praktické využití)
- Je možné na ni odpovědět více než jedním způsobem
- Přesně formulovaná

Zpravodajské otázky

- Rozčlenit zpravodajský problém sérií (obecných) otázek

Jak a proč se jaderné kapacity KLRD zvyšují?

Jaké jsou dopady na další části ozbrojených sil, jaké na ekonomiku?

Jak na změny reagují sousedi (Jižní Korea, Čína, Japonsko)?

Může někdo/něco vývoj změnit?

Zpravodajské otázky mohou sloužit jako osnova vašeho výstupu

Zpravodajské otázky

- Co se děje nového či odlišného?
- Proč se to děje?
- Co jsou cíle hlavního aktéra událostí?
- Jaké faktory ovlivňují zda aktér uspěje nebo ne?
- Jaké jsou implikace pro zákazníka?
- Co se bude dít dále?

Otázky můžete použít pro členění výstupu do kapitol



Kdo Co
Kdy Kde
Jak?

Proč?

Co to
znamená?

Jaký
bude
další
vývoj?

Na základě odpovědí
jedna jasná zpráva

Jak píše zpravodajský analytik?

- Úderně
- Okamžitě miřte k podstatě problému
- Uchopte a zpracujte problém tak, abyste byli schopni sdělit jeho podstatu svému šéfovi po cestě výtahem do *pátého patra*
- Hlavní sdělení: jedno nebo dvě
- BLUF (Bottom Line Up Front)

Hlavní sdělení

▪ Pro každý výstup si definujte jedno nebo dvě **hlavní sdělení**

Definujte si, **co** vaší analýzou **chcete** zákazníkovi říct

Co by si měl zapamatovat, aby mohl udělat **informované rozhodnutí**

BLUF (Bottom Line Up Front)



Začátek každého odstavce začíná jeho shrnutím a hlavní myšlenkou

Stejným způsobem je organizován celý výstup
„Závěr“ (conclusion) je na počátku

BLUF aplikujete na každou kapitolu a každý odstavec

Až za shrnutím (BLUF) uvádějte skutečnosti, které jej vysvětlují

So what?

- Neobdivujte problém
- V odpovědi na „so what?“ hledejte implikace problému pro zákazníka
- Nepíšete akademickou práci, která vyjadřuje váš zájem
- Aby implikace mířily správným směrem, musíte znát zájmy zákazníka

Co zpravodajský výstup neobsahuje?

Co má zákazník dělat...

Predikce

- Zákazníci ocení dobré vysvětlení aktuálního dění
- Co je skutečné zajímá je, **co se stane dál**
- Možné scénáře vývoje - zákazník nesmí být překvapen z dalšího vývoje

It's difficult to make predictions, especially about the future

(Pravděpodobně neznámý dánský autor)

Druhý zákon termodynamiky: *Entropy always increases in time*

Extrapolace ▪ Projekce ▪ Předpověď

Extrapolace síly, které
ovlivňují
současnost,
se nezmění

Projekce známé síly
se změní

Předpověď síly se
změní a
přibydou k
nim nové
síly

Extrapolace

- Určete si entitu, kterou chcete analyzovat (teroristická organizace, stát, ozbrojená skupina, technologie, průmyslové odvětví) a udělejte analýzu jejího stavu někdy v minulosti
- Určete síly/faktory, které ji přivedly do jejího současného stavu – určete jejich relativní sílu
- **Extrapolujte** tyto síly do budoucího vývoje

Příklad extrapolace

Daeš: síly, které ovlivňují jeho současnou pozici

- Sílicí opozice
- Slábnoucí finanční podpora
- Snižující se vojenské kapacity
- Snižující se schopnost kontrolovat území
- Stagnující schopnost rekrutovat nové bojovníky

Extrapolace: likvidace organizace v dnešní podobě

Projekce

- pokuste se odhadnout **změny, které ovlivní dané síly/faktory**. Zaměřte se na jeden hlavní faktor a pokuste se nastítnit budoucí vývoj při aplikaci těchto změn

Příklad projekce

Daeš

- Organizace najde nové finanční zdroje

Projekce: přes likvidaci Daeš v dnešní podobě, se dokáže transformovat do úspěšně fungující podzemní organizace

Předpověď

- U **předpovědi** začněte projekcí a identifikujte nové síly, které by mohly mít vliv na entitu a definujte jejich vliv
- Zaměřte se na silné a jisté síly a jejich vliv – omezte vliv slabých sil a těch o jejichž vlivu nejste přesvědčení

Příklad předpovědi

Daeš

- Nová síla: konflikt centrální vlády a iráckého Kurdistánu

Předpověď: konflikt vytvoří prostor pro obnovení územních zisků v Iráku

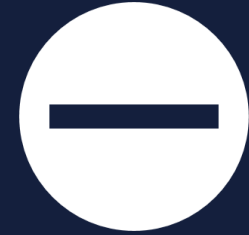
Analytický závěr

Soubor tvrzení, včetně závěru, který se o zbylá tvrzení opírá

Založen na důkazech spojených s pozorovatelnými fakty

- Tvrzení, zdůvodnění a důkazy by měly být specifické a významné
- Zákazníci nemají čas na vágní argumentaci a generalizace, které nepřispívají k tomu, co už vědí
- Reflektujte jak jste se vypořádali s nedostatkem informací – např. uveďte předpoklady (assumptions) nebo nejistoty (uncertainties)

Analytický závěr



- Vynechte zdůvodnění, které jsou pouhými názory nebo nejsou dostatečně podepřena fakty
- Názory jsou založeny na tom čemu věříte, emocích a intuici

Logické chyby

Circular argument

- Prezident Raegan byl skvělý komunikátor díky své schopnosti mluvit přitažlivě

False analogy

- Lidé, kteří se neobejdou bez ranní kávy, jsou jako alkoholici

False dichotomy

- Jsi buď součástí řešení nebo problému

Non sequitur

- Jan Novák je milující otec; proto bude skvělým poslancem

Slipery slope

- Pokud dovolíme gayům a lesbám uzavírat manželství, lidé si budou chtít brát své kočky a psy

Vyhodnocení experimentu

Výrok	Průměrná hodnota	CIA
Šance jsou minimální	8	0-10
Velmi nepravděpodobně	13	0-10
Jen malá pravděpodobnost	20	NA
Pravděpodobně ne	25	20-40
Nepravděpodobný	25	20-40
Pochybujeme	27	20-40
Padesát na padesát	50	50
Spíše	60	65-85
Pravděpodobně	71	65-85
Věříme	79	65-85
Velmi pravděpodobně	82	85-100
Velmi dobrá pravděpodobnost	82	NA
Téměř jistě	92	85-100

Pravděpodobnostní výrazy

US National Intelligence Council

- Remote
- Very Unlikely
- Unlikely Chances
- Even
- Probably
- Very Likely
- Almost Certainly

UK Defence Intell

- Highly Unlikely (<10%)
- Unlikely (15-20%)
- Realistic probability (25-50%)
- Likely (55-70%)
- Highly likely (75-85%)
- Almost certain (>90%)

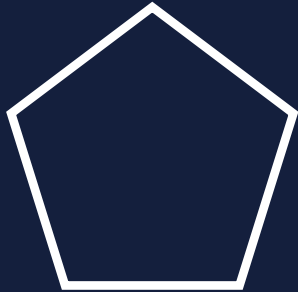
Doporučení v ČJ

- Velmi nepravděpodobně (<10%)
- Nepravděpodobně (15-20%)
- Nelze vyloučit/Reálná možnost (25-50%)
- Pravděpodobně (55-70%)
- Velmi pravděpodobně (75-85%)
- Téměř jistě (>90%)

Mind mapping

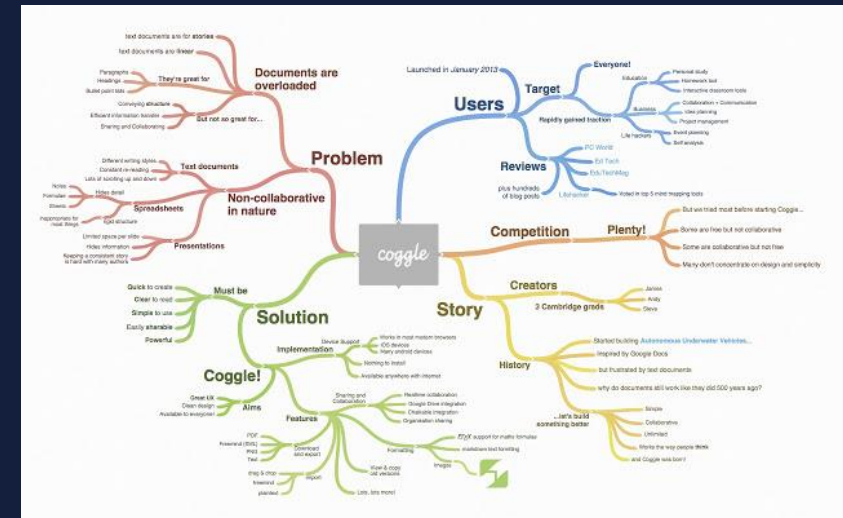
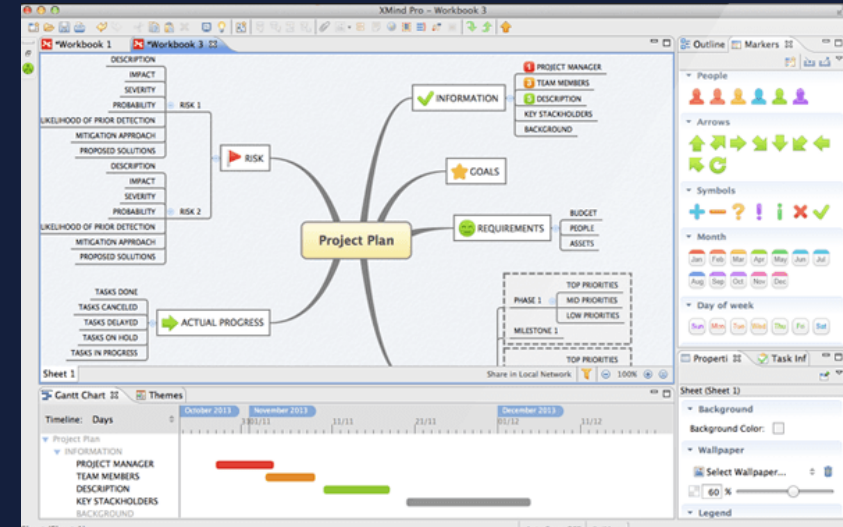
Intelligence pentagram

- Lidé
- Místa
- Organizace
- Události
- Taktiky, techniky a procedury



Free nástroje

- MindMapple
- Xmind
- Text2Mindmap
- Coggle
- FreeMind



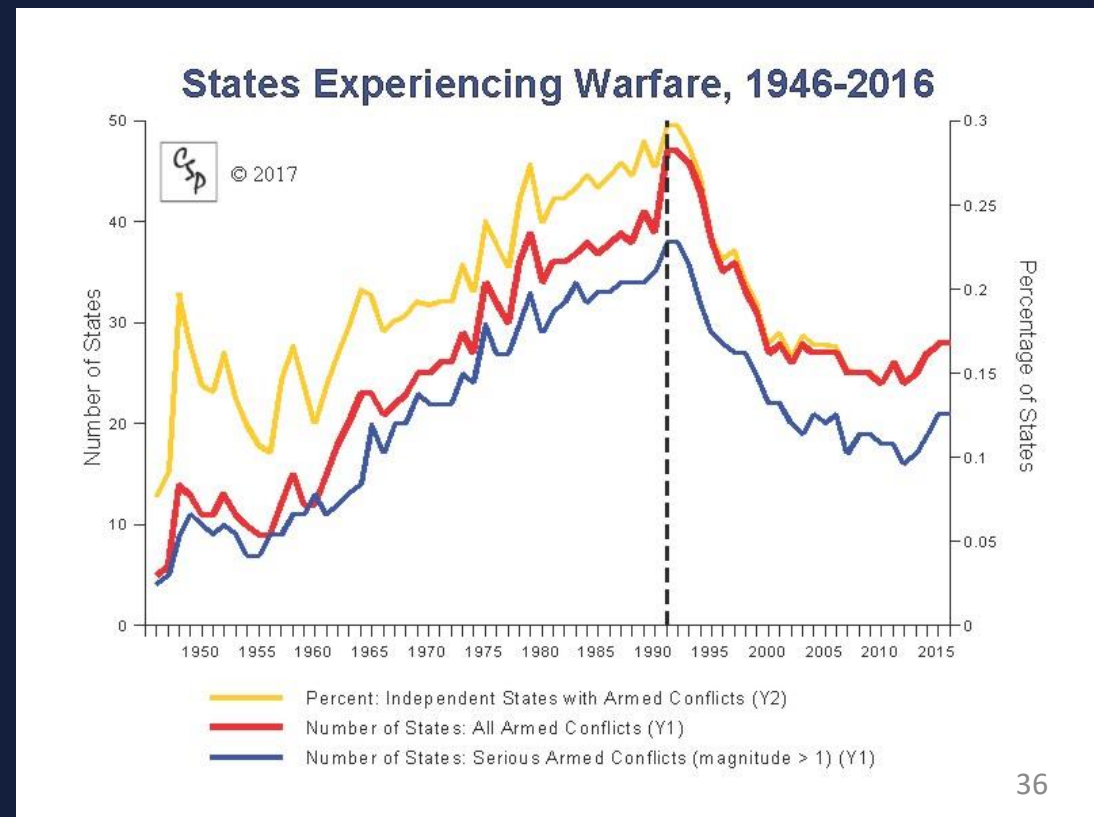
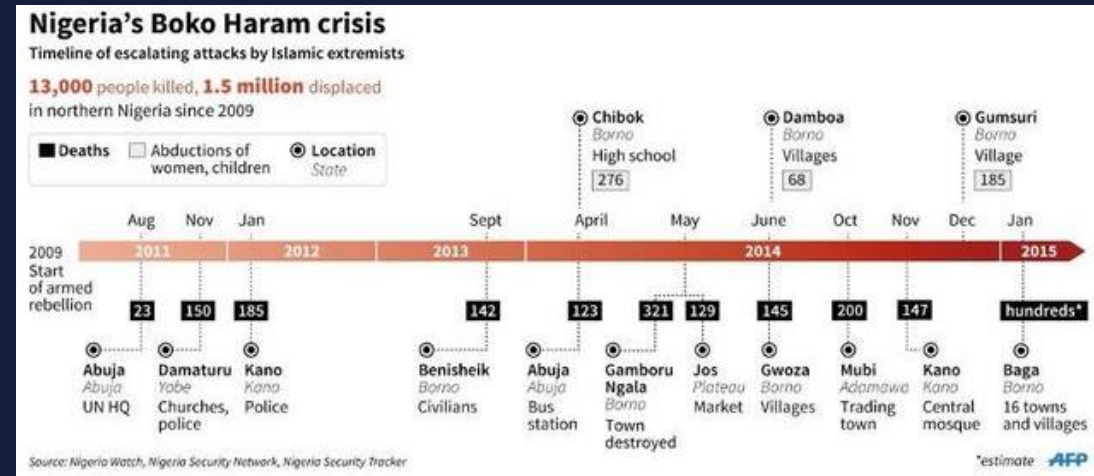
Modely

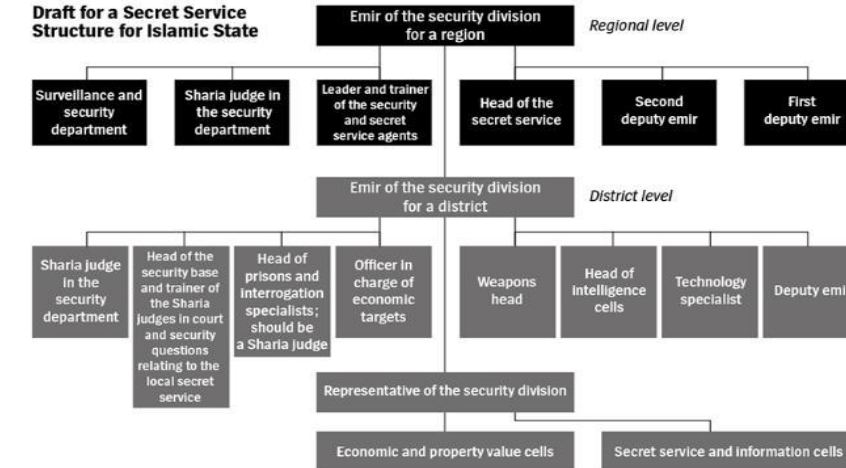
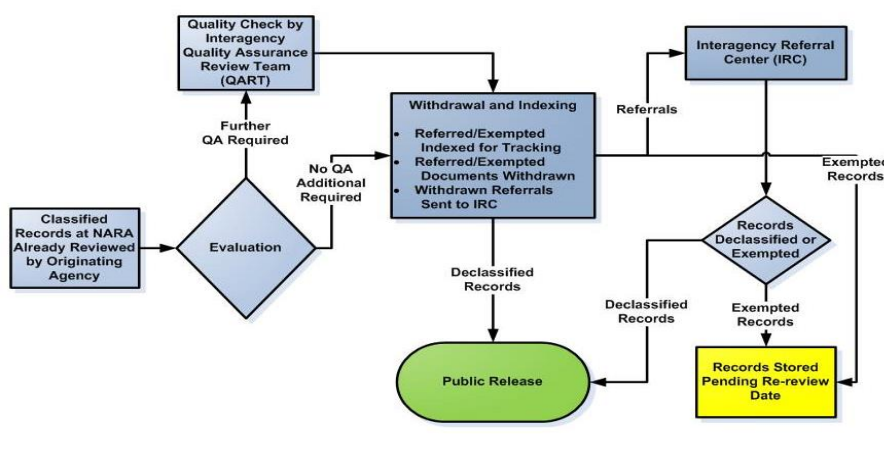
Reprezentuje ideu, objekt nebo systém

- Křivky: ilustrace trendu

Schémata

- Modus Operandi
- Grafy: histogramy, sloupcové, spojnicové atd.
- Chronologie: schéma aktivity v čase





The Personality Profile of Russian President Vladimir Putin

Introduction: We conducted a psychological case study of Russian President Vladimir Putin. The purpose of the study was to construct a Million-based personality profile of President Putin.

Method: The assessment instrument was the 170-item Million Inventory of Diagnostic Criteria (MIDC; Immelman, 2012), which assesses the attribute domains of expressive behavior, interpersonal conduct, cognitive style, mood/temperament, and self-image. The instrument contains 12 scales, yielding 28 normal and 14 pathological personality styles.

Personality Type: "Ambitious / Expansionist Hostile Enforcer"

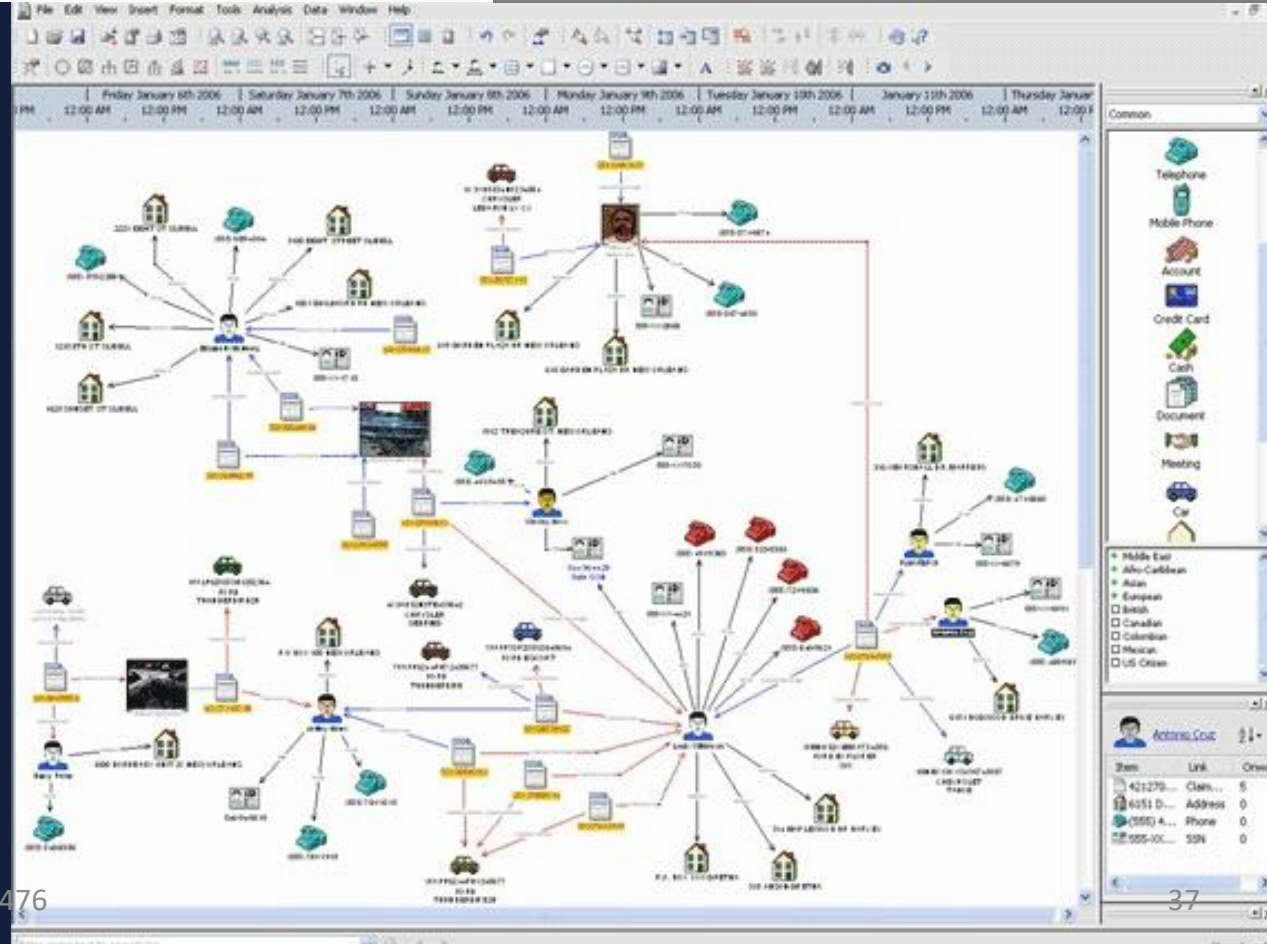
Primary patterns: Dominant / controlling and Ambitious / self-serving

Secondary patterns: Conscientious / dutiful and Keating / reserved

Tables 1-3: Personality Patterns, MIDC Item Endorsement Rate by Attribute Domain, and MIDC Scale Scores for Vladimir Putin.

Modely

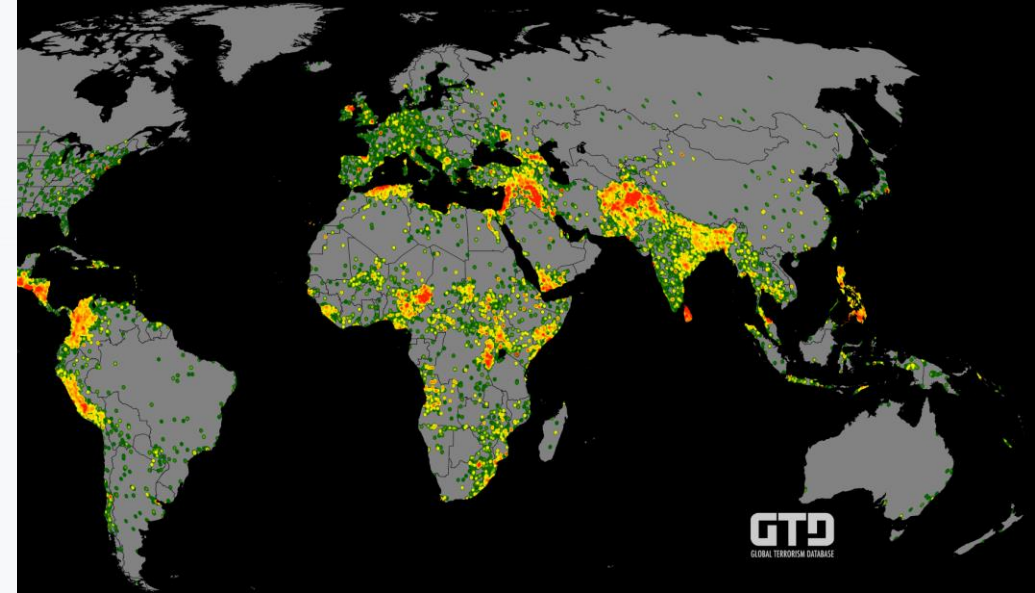
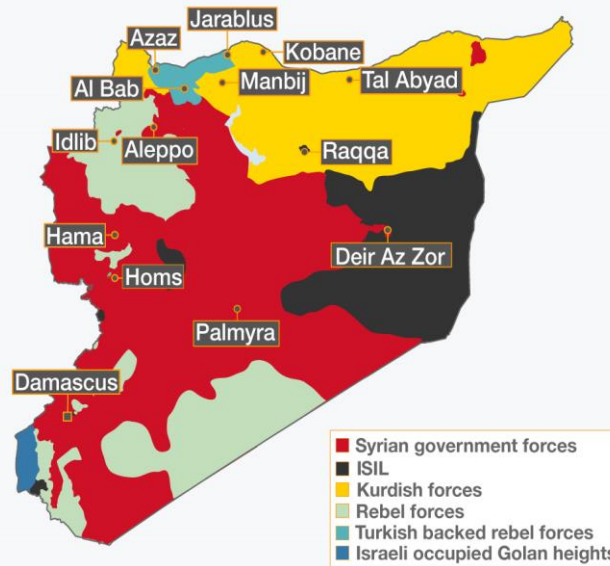
- Vztahové modely:
- hierarchie – organigramy
 - modely sociálních sítí a sociální vazby - diagram
- Profily/medailonky
- Model procesu



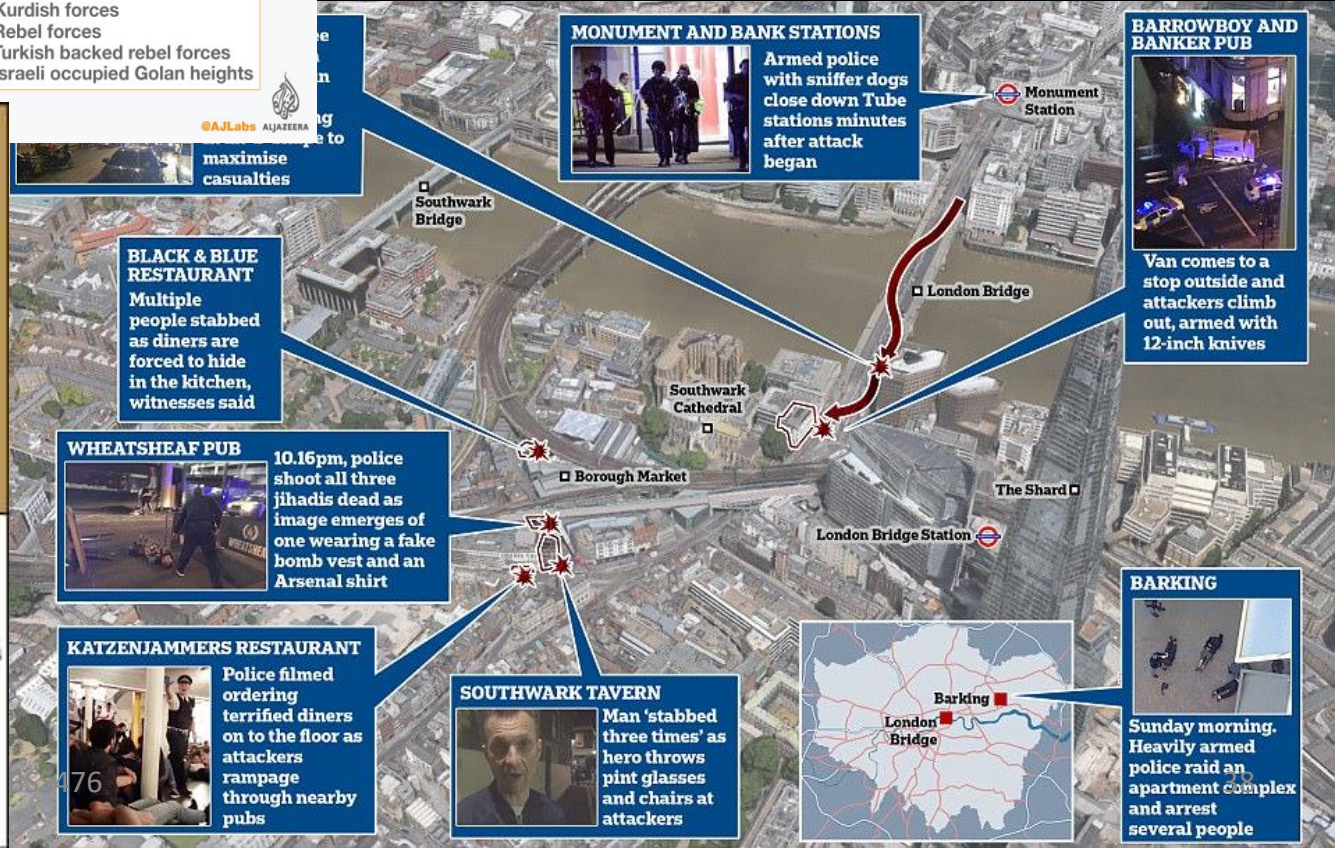
Modely

Mapy

Syria: Who controls what?



Darfur Conflict Zones and Refugee Camps



Osobnost a charakteristiky analytika

- Introverti i extroverti
(Intelektuální procesy vs. networking, týmová práce, brífování)
- Zvídavost (driving force)
- Pochyby (o svých formulacích a závěrech)
- Equipoise – vyváženost: přijímání nových argumentů; vyvážený jazyk
- Smysl pro detail
- Nedůvěřivost
- Odvaha
- Prokrastinace (zaměřená)

Shrnutí

- Ujasněte si zaměření: Strategické/operativní/ taktické
- Zapomeňte na akademický styl (při psaní zpravodajského výstupu)!
- Položte si ty správné otázky před tím, než začnete psát
- **So What?** Je ta nejdůležitější
- Ale musíte pokrýt i kdo, co, kdy, kde, jak a proč?
- **BLUF:** nejdůležitější princip zpravodajského psaní
- Na základě známých faktů nabídněte možnosti dalšího vývoje
- Používejte pravděpodobnostní výrazy
- Informace převádějte do modelů a vizuálních pomůcek

Děkuji za pozornost!