



Ústřední knihovna
Fakulty sociálních studií MU

Základy práce s informačními zdroji pro bc. studenty psychologie

Mgr. Veronika Šléglová

26. 10. 2017

Úvodní přednáška

- práce s informacemi – informační společnost, post-informační společnost, informační gramotnost
- psaní závěrečných prací
- informační zdroje – typy, licencované zdroje, kde hledat?

Seminář 1 – praktická práce s elektronickými informačními zdroji

- základy vyhledávacích technik
- tvorba rešeršního dotazu
- praktické vyhledávání v oborových databázích

Přednáška citace, citování, plagiátorství

- základní terminologie, citační styl APA
- základy citování jednotlivých druhů dokumentů
- citační software, zvláštnosti citování

Seminář 2 – praktická práce s elektronickými informačními zdroji

- nadstavbové nástroje a „vědecké sociální sítě“
- databáze elektronických knih, e-knihy

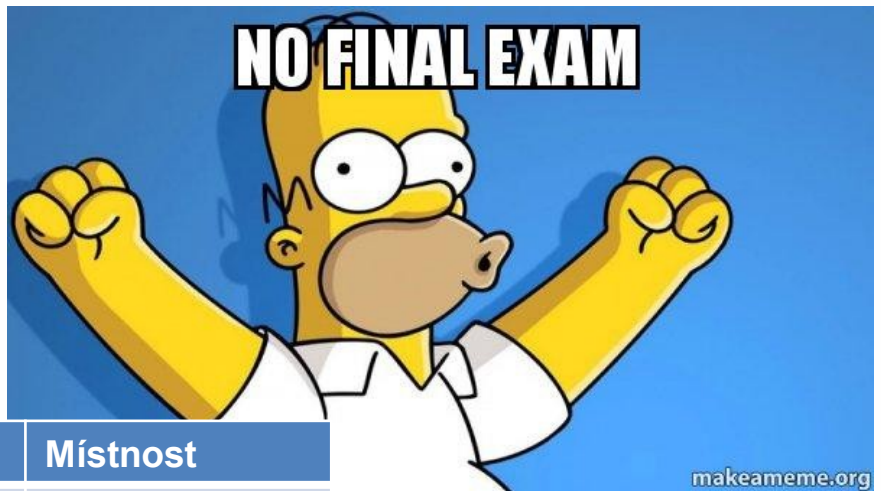
- rychle a efektivně najít téměř cokoliv – minimálně vědět **kde hledat**
- **kreativně klíčovat**
- ověřit si **kvalitu a relevantnost** zdroje
- **citovat podle APA**
- **nebát se žádné seminárky ani bakalářky!**

...no a když to nepůjde, tak mi prostě napíšete 😊

Jak se zazelenat?

Zápočet

- povinná účast na VŠECH přednáškách a seminářích – jsou čtyři 😊
- vypracování **tří praktických úkolů**
- nebude žádný test 😊

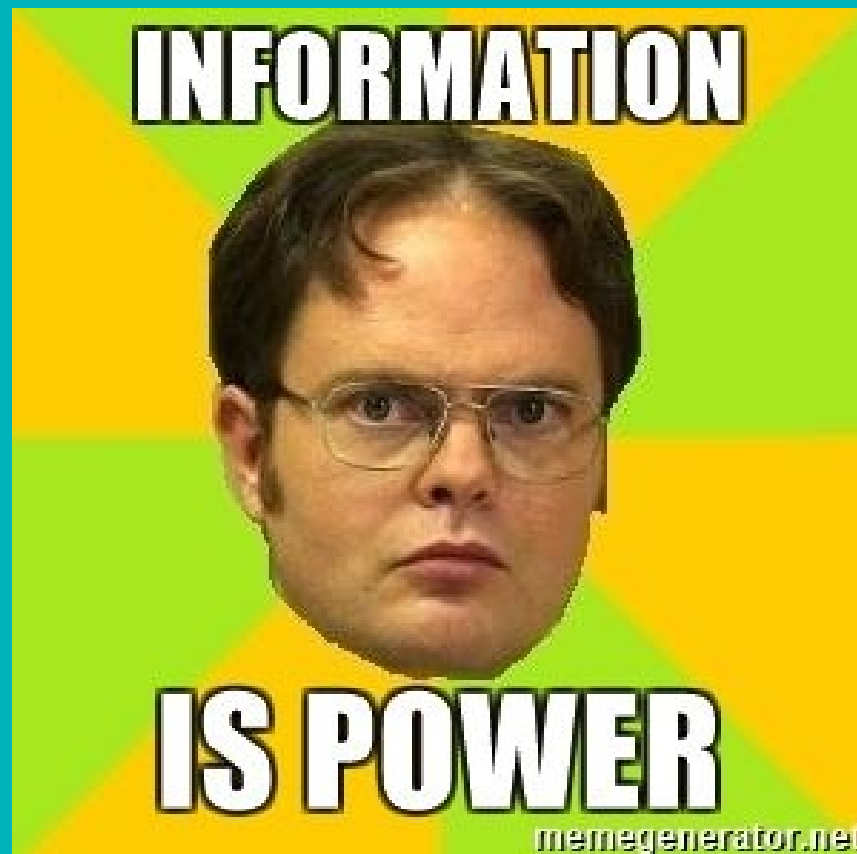


Setkání	Termín	Čas	Místnost
Seminář 01	Čt 2.11.	15:15-16:45	PC25
Seminář 02	Čt 9.11.	13:30-15:00	PC25
Přednáška citace	Čt 16.11.	13:30-15:00	P21
Seminář 01	Čt 23.11.	15:15-16:45	PC25
Seminář 02	Čt 30.11.	13:30-15:00	PC25



Ústřední knihovna
Fakulty sociálních studií MU

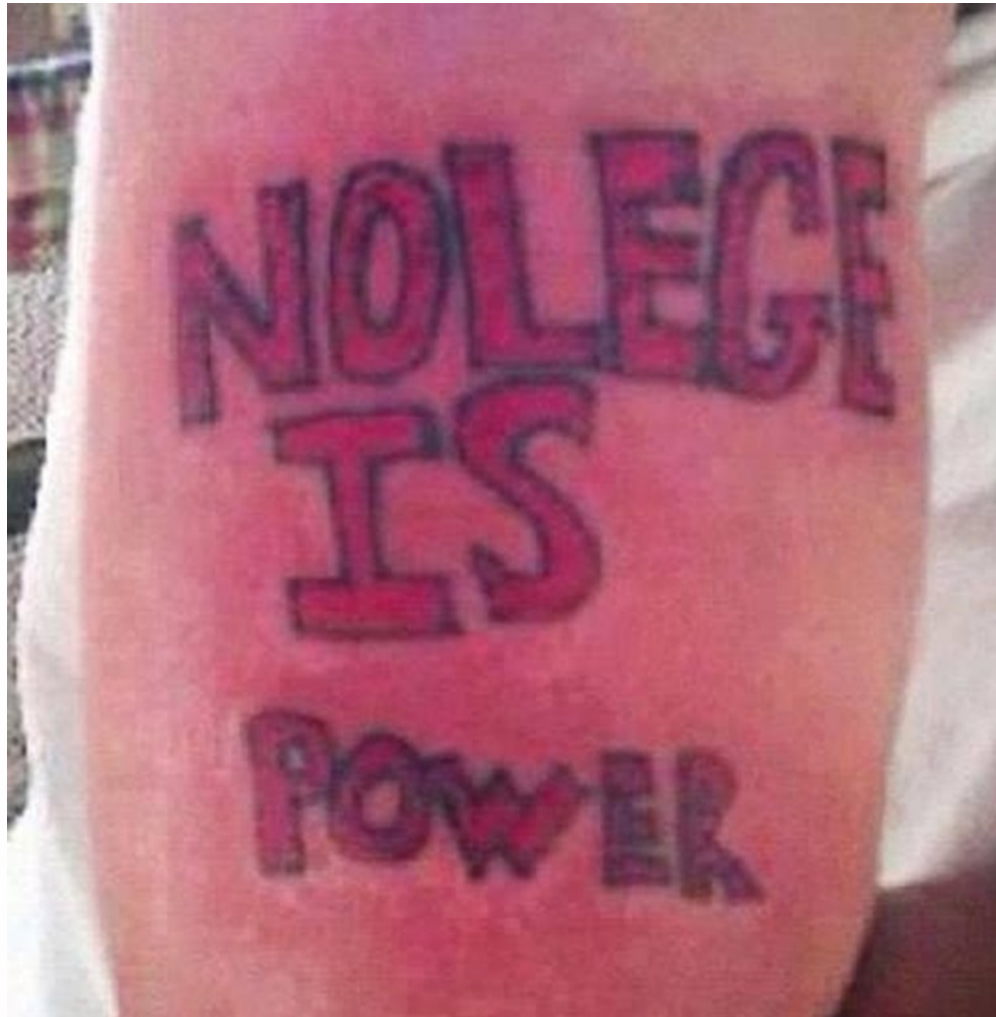
Práce s informacemi





„Knowledge is power“.

Francis Bacon



*„Reálné je to, co dostatečný počet lidí
jako reálné označuje.“*

Paul Watzlawick

- založená na informacích a znalostech
- zásadní role přístupu k informacím
- problémy při práci s informacemi:
 - velké množství**
 - snadná dostupnost**
 - kvalita a relevance**
- klíčové je čerpat z relevantních zdrojů
- příští seminář – jak zjistíme co je relevantní zdroj a jak to ověříme?

Lidé jako otroci médií „media slavery“

- Lidé mohou být manipulováni těmi, kteří využívají informační kanály a pravé nebo falešné události (fake events) tak, aby **změnili pohled lidí na konkrétní věci**.
- Fake news, hoax, dezinformace – více na:
http://zvolsi.info/wp-content/uploads/2017/06/pruvodce_new_A4_small.pdf
<https://www.mediaguru.cz/2017/03/boj-s-dezinformacemi-je-beh-na-dlouhou-trat/>



Dva typy lidí

- **producenti** obsahu
- **konzumenti** obsahu

př.: Facebook – většina uživatelů pouze konzumuje obsah

Jak být méně zranitelný při konzumování obsahu?

- začít ho produkovat (př.: vlastní výzkum)
- mít vlastní pohled na svět – verbalizovat ho a používat velké množství různých zdrojů

Post-informační společnost je taková, kde lidé svůj pohled na svět zaštiťují množstvím zdrojů, zdůvodňují, verbalizují a sdílí tento obsah. (*What is post-information society?*, 2016)



= **rozpoznání informační potřeby**

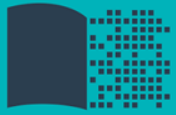
schopnost **informaci**:

- **nalézt** – znalost informačních zdrojů a vyhledávacích strategií
- **vyhodnotit** – užitečnost/relevance
- **použít** – pro daný účel, znalost autorského zákona, problematiky citování a plagiátorství



Jak na odbornou (závěrečnou) práci

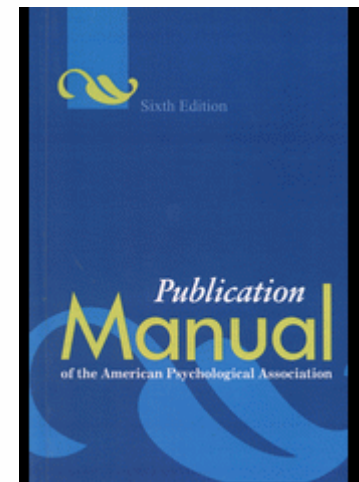




Formální základy

Co je nezbytné dodržet?

- **Pokyny pro psaní závěrečných prací (2013)**
http://psych.fss.muni.cz/files/pokyny_pro_psani_za_verecnych_praci.pdf
- promakané, je tam všechno – úplný základ
- **Publication manual of the American Psychological Association (2010), B2-1537**
IMRaD (Introduction, Methods, Results and Discussion)



Jak to má být dlouhé?

72 tis. znaků včetně mezer (bez úvodních stran, Literatury a příloh).

„Stanovený limit je možné překročit, avšak vysoký počet stran není automaticky považován za ukazatel kvality práce, viz manuál APA, část 3.01“

Jaký typ práce mám dělat?

Empirická studie

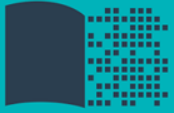
- kvantitativní/kvalitativní výzkum, nebo kombinace obou
- metodická studie (tj. studie měřících nástrojů či diagnostických metod)

Přehledová studie

- systematický přehled publikovaných empirických výzkumů určité otázky/hypotézy
- analýza má podobu metaanalýzy či jiného přístupu syntetizujícího výsledky mnoha studií

Případová studie

- empirická intenzivní, hloubková studie jednoho nebo více případů, která odpovídá na předem formulovanou výzkumnou otázku s cílem kontextuálně porozumět složitému fenoménu či problému



Jak na to?

Začít včas

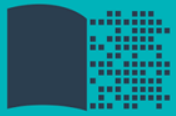
- teorie, výzkum, sběr dat, diskuse, **všechno trvá**
- urban myths jak někdo napsal bakalářku za měsíc, nevěřte jim – takové štěstí mít nemusíte

Proč to píšete?

- Protože musíte? Protože chcete něčím přispět?
Rozšířit poznání?
- Přemýšlíte nad publikováním?

Téma

- **Musí bavit**, klidně se i osobně dotýkat – v psychologii si můžeme vybírat.
- Vycházejte z toho, co vás chytlo během studia.
- Měli jste zajímavé béčko? Zajímavou seminárku?
- Mnohem lépe se začíná z něčeho než od nuly.



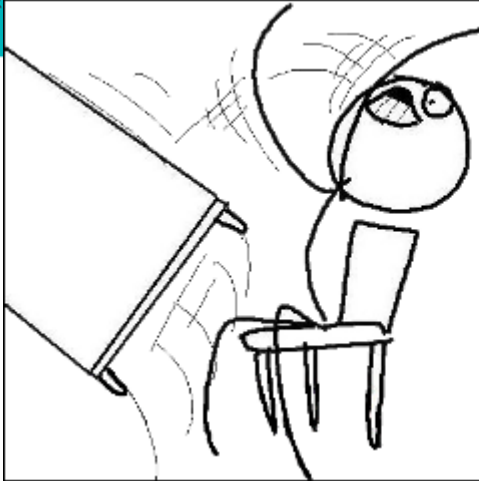
To do list

1. Volba tématu a strategie přípravy
2. Informační průzkum
3. Zpracování výsledků průzkumu
4. Výzkum
5. Tvorba práce
6. Příprava dokumentace
7. Příprava konečné verze práce
8. Odevzdání práce
9. Obhajoba – prezentace práce





Volba tématu



Example A:

Choosing a topic.

- téma vás musí **bavit** psát o něčem,
co znám
co znát chci
co se mě dotýká
co chci ovlivnit
co chci změnit
- musí být dostatečně zúžené
problém většiny bakalářek je **zbytečná obecnost**
- podrobněji na semináři



Informační průzkum

Práce s informačními zdroji

- hledání dokumentů, které souvisí se zvoleným tématem
- **základní rámec vědění** = množství zdrojů, výzkumů a studií, které v rámci vědeckého „know how“ cituje většina autorů – opakují se
- **seznamy literatury** (na konci výzkumů, knih, atp.) – najdete v nich další zdroje
- Nepsali o tom už jiní studenti? Můžu je kontaktovat? Čím se můžu inspirovat?
- podívat se do **Archivu závěrečných prací**:
<https://is.muni.cz/thesis/>
- na práce jiných univerzit - **Vysokoškolské kvalifikační práce**: <https://theses.cz/>
- historické monografie a/nebo nové aktuální studie
- vychytávky – těžko dohledatelné a/nebo placené studie

Kde to najdu?

Knihovna

- Výpůjčka z knihovny – www.aleph.muni.cz
- [Výpůjčka/dodání dokumentu z jiné knihovny v ČR/zahraníčí MVS, MMVS](#)
- [E-prezenčka](#)
- [Copy on Demand \(CoD\)](#)

Databáze a internet

- Licencované databáze
- Internet (př.: Google Scholar)

podrobněji na semináři

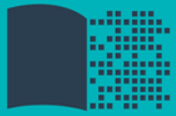


Ústřední knihovna
Fakulty sociálních studií MU

Informační zdroje

*“Getting information
off the Internet
is like taking
a drink from
a fire hydrant.”*

Mitchell Kapor



Knihy

Periodika

- odborné časopisy, magazíny

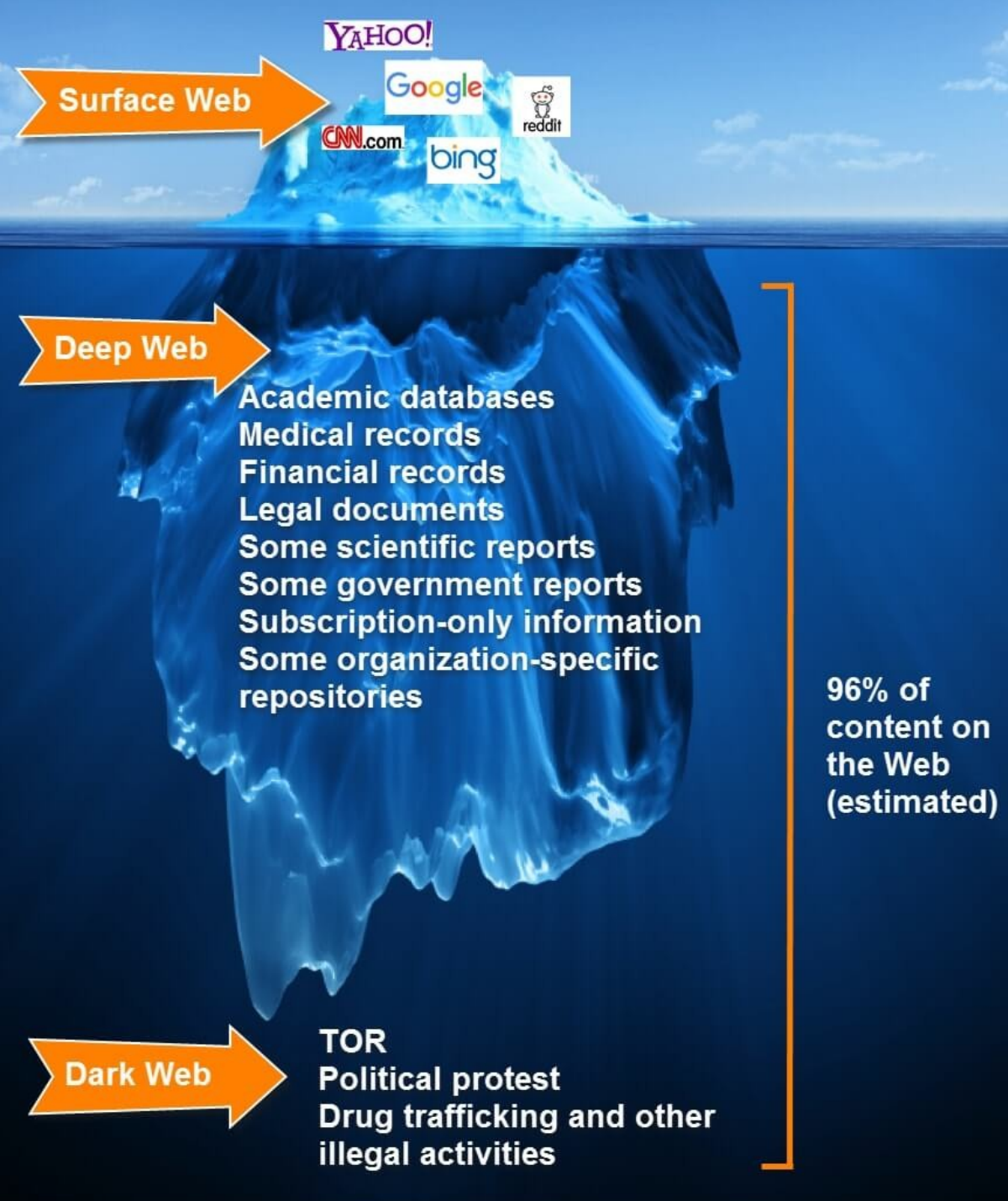
Referenční díla

- encyklopedie, slovníky, tezaury, mapy, atlasy, bibliografie, adresáře, ročenky

Další zdroje

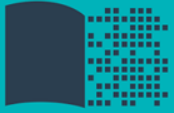
- závěrečné práce, materiály z konferencí, vládní publikace, šedá literatura, noviny, newslettery

Internet



+ INVISIBLE WEB

= podrobnější a odbornější informace např.: [PsycNET](#) databáze APA, abstrakty i články, některé bez poplatků



Licencované zdroje

Další výrazy:

- komerční zdroje/databáze
- elektronické informační zdroje
- **e-zdroje, EIZ**
- databáze
- dokumenty v elektronické podobě

Dostupné prostřednictvím **databází**

- **volně dostupné** – Open Access
- **komerční (licencované)**



Licencované zdroje

- za úplatu – **pro studenty MU zdarma** 😊
- informace jsou **prověřené** (prochází recenzním řízením)
- články většinou dostupné dříve než v tištěné podobě
- **doporučený zdroj pro psaní seminárních a závěrečných prací**



Databáze

- **Bibliografické** – pouze základní „identifikační“ údaje o dokumentech (název, autor, rok vydání atd.) + abstrakt
- **Fulltextové** – plné texty dokumentů
- **Multioborové** – dokumenty z různých oborů
 - rozsáhlé databáze – např. **ProQuest, Wiley, EBSCO**
 - není možné mít zaplacený přístup ke všem kolekcím, tj. ke všem fulltextům



Jak se dostanu k licencovaným zdrojům?

- **Stránky knihovny**

<http://knihovna.fss.muni.cz/ezdroje>

databáze k oborům vyučovaným na FSS

- **Portál elektronických informačních zdrojů MU**

<http://ezdroje.muni.cz/>

databáze i z dalších oborů



Jak se dostanu k licencovaným zdrojům mimo počítačovou síť MU?

- Nastavte si na počítači [vzdálený přístup](#):
OpenVPN
Shibboleth
EZproxy



Kde hledat odborné časopisy?

- EBSCO
- JSTOR
- ProQuest
- Sage Journals Online
- ScienceDirect
- SpringerLink
- Wiley Online Library

Multioborové databáze jsou dobrým startovním místem pro vyhledávání

Můžete je prohledávat hromadně prostřednictvím [discovery](#)

- [Directory of Open Access Journals \(DOAJ\)](#) - přes 10.000 časopisů s otevřeným přístupem
- [Central European Journal of Social Sciences and Humanities \(CEJSH\)](#) - databáze abstraktů článků/plných textů uveřejněných ve vědeckých časopisech z oblasti humanitních a společenských věd vycházejících v ČR, SR, v Maďarsku a Polsku.
- [De Gruyter Online](#) - volně dostupný multioborový zdroj, stovky odborných časopisů.

Kde hledat knihy?

Katalogy

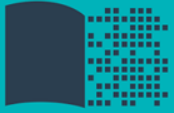
- [Katalog MU Aleph](#)
- Souborné katalogy – [JIB](#), [CASLIN](#)
- [Ebsco Discovery Service](#)

Licencované databáze

- [Ebsco eBooks](#)
- [Sage Knowledge](#)
- [eReading.cz](#)

Další zdroje

- [OAPEN Library](#)
- [Directory of Open Access Books \(DOAB\)](#)
- [Google Books](#)



Kde hledat informace z médií?

Potřebujete dohledat zpětně články/pořady:

- Webovky – někdy placené přístupy
- [Anopress Monitoring Online](#) – denní tisk, TV a rozhlasové vysílání



Kde hledat závěrečné práce?

- [Archiv závěrečných prací MU – Thesis](#)
- [Vysokoškolské kvalifikační práce – Theses](#)
- [DART – Europe E-theses Portal](#)
- [ProQuest® Dissertations & Theses \(PQDT OPEN\)](#) - Open Access Dissertations and Theses



Kde hledat referenční díla?

- **Gale Virtual Reference Library**



Kde hledat statistické údaje?

- [Český statistický úřad](#)
- [Eurostat](#)



Kde hledat další zdroje?

- [Social Science Research Network](#) - brána k informačním zdrojům pro oblast sociálních věd
- [ICPSR \(Inter-university Consortium for Political and Social Research\)](#) – sociálněvědný datový archiv
- [American Psychological Association](#)
- [Google Scholar](#)



Ústřední knihovna
Fakulty sociálních studií MU

Shrnutí



šedá literatura = nepublikované, polopublikované dokumenty; zprávy (výroční, grantové apod.), závěrečné vysokoškolské kvalifikační práce; konferenční příspěvky a sborníky.

referenční díla = encyklopedie, slovníky, mapy, atlasy, ...

deep web = databáze, zprávy, repozitáře, vládní zprávy

dark web = ilegální aktivity

invisible web = podrobnější a odbornější info; APA PsycNet

media slavery = zneužití informací a vytváření falešných informací pro manipulaci s uživateli a zkreslení jejich názorů

fake news = zkreslené vymyšlené zpravodajství

hoax = poplašné, nebezpečné a zbytečné řetězové zprávy

dezinformace = falešná informace, která zkresluje úsudek jedince

IMRaD = struktura odborného textu (Introduction, Methods, Results and Discussion)

EIZ = elektronické informační zdroje (př.: EBSCO)

komerční zdroje = **licencované zdroje** – databáze za přístupový poplatek

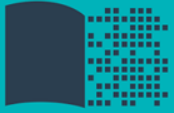
Open Access (OA) = bezplatný přístup k informacím

1. Zvolíte téma

- baví a není obecné
- zkontrolujete, jestli/jak o tom píšou další v Archivu závěrečných prací IS MU

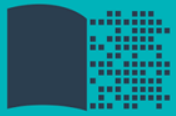
2. Uděláte informační průzkum

- katalogy knihoven
- licencované zdroje
- veřejné dostupné zdroje (OA)
- opakující se, často citované práce
(většinou několik fází – seminář)



3. Odborné informace vyhledávejte v licencovaných informačních zdrojích

- ověřené, kvalitní, jedinečné informace
- **seznam databází** – stránky knihovny, Portál elektronických informačních zdrojů
- **mimo počítačovou síť MU** si nastavte **vzdálený přístup** – např. OpenVPN, Shibboleth



Zadání prvního úkolu



KEEP

CALM

AND

DO YOUR

HOMEWORK

Katuščák, D., Drobíková, B. & Papík, R. (2008). *Jak psát závěrečné a kvalifikační práce*. Nitra: Enigma. 161 s.

Bothma, T. (2011). *Navigating information literacy: your information society survival toolkit*. 3rd ed. Cape Town: Pearson Education. 208 s.

Pokyny pro psaní závěrečných prací (2013), FSS MU, Katedra psychologie.

Dostupné z www:

http://psych.fss.muni.cz/files/pokyny_pro_psaní_zaverecnych_praci.pdf

Publication manual of the American Psychological Association (2010), Washington DC: American Psychological Association, 6th edition. 272 p.

PsycNet APA. <http://psycnet.apa.org/>

European Endowment for Democracy (2016). *What is post-information society?*

Dostupné z www: <https://www.democracyendowment.eu/we-support/institute-of-post-information-society/what-is-postinformation-society/>

Fake news, hoax, dezinformace:

http://zvol.si.info/wp-content/uploads/2017/06/pruvodce_new_A4_small.pdf

<https://www.mediaguru.cz/2017/03/boj-s-dezinformacemi-je-beh-na-dlouhou-trat/>



When a Student Says:



“I FINALLY GET IT!”

#MAKESMYDAY

Mrs. Orman's Classroom
www.traceorman.com

Veronika Šléglová

infozdroje@fss.muni.cz

vsleglov@fss.muni.cz