

# Poruchy autistického spektra SPC Brno, Štolcova

Mgr. Budínová Lenka  
Mgr. Matušíková Klára  
[www.autistickaskola.cz](http://www.autistickaskola.cz)  
spc@autistickaskola.cz

Co je vlastně Autismus?



# Poruchy autistického spektra

## Definice

- PAS je celoživotní neurovývojová porucha, která má vliv na sociální a komunikační schopnosti jedince. Tzn. ovlivňuje to, jak se dotyčný chová k ostatním a jak s nimi komunikuje. Důsledkem poruchy je, že dítě špatně vyhodnocuje informace, které k němu přicházejí (nerozumí dobře tomu, co vidí, slyší a prožívá) – z toho plyne narušení v oblasti komunikace, sociálního chování a představivosti.
- **AUTISMUS JE PORUČHA SOCIÁLNÍ INTERAKČE POJÍCÍ SE S ODLIŠNÝMI ZPUSOBY MYŠLENÍ A CHOVÁNÍ.**
- *porucha vývoje sociálního mozku – je narušený vývoj sociálního instinktivního chování.*

# AUTISMUS

Nezvyklá hra s hračkami



Neschopnost navázat vztah s ostatními



Hyperaktivita, nebo pasivita



Nepřiměřený smích, či pláč



Přecitlivělost na zvuky



Odlíšné vnímání věcí



Opožděný vývoj řeči a porozumění



Potíže se změnami



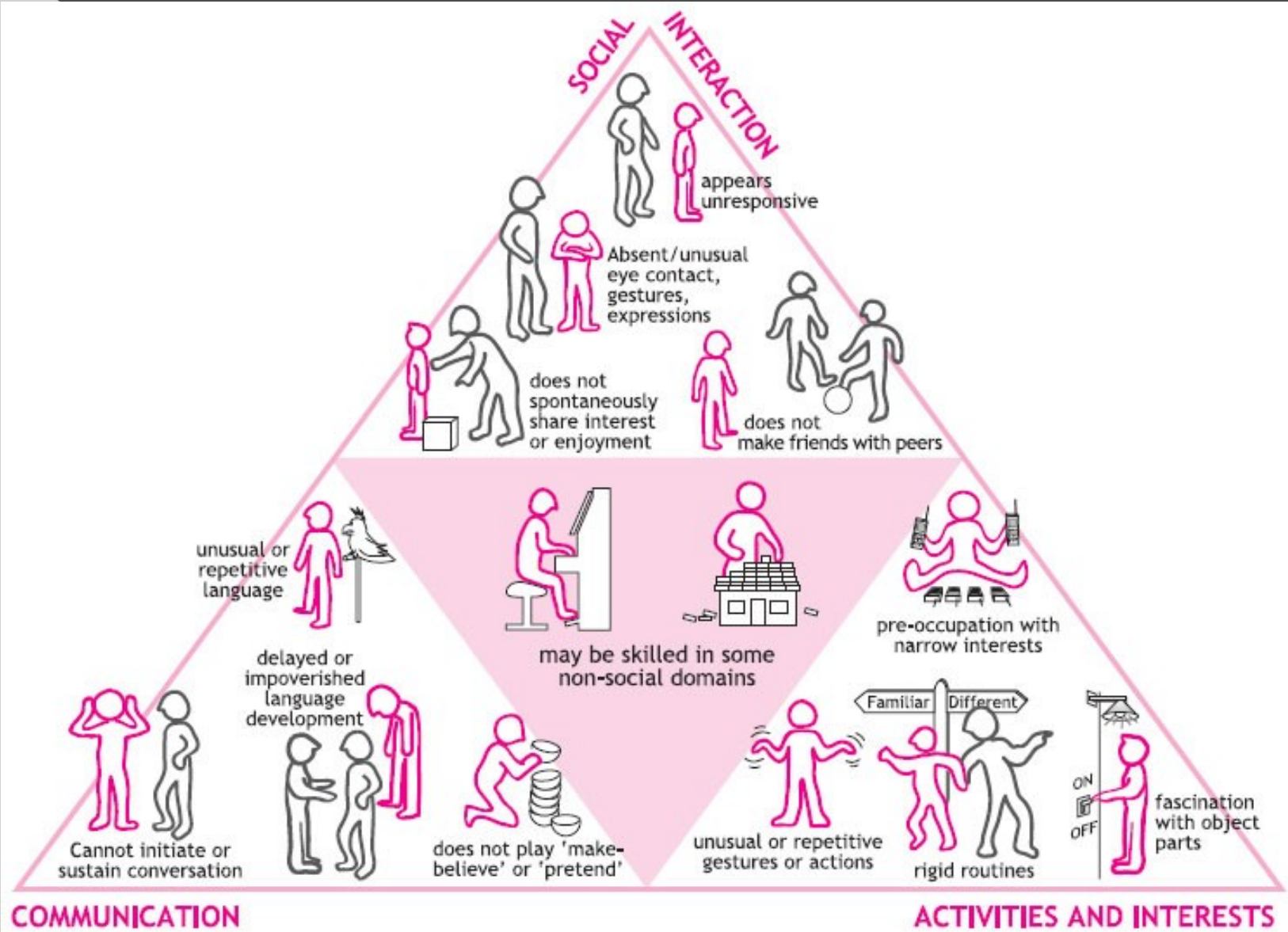
Nedostatek povědomí o nebezpečí

# Triáda PAS

- Sociální chování
- Komunikace (verbální i neverbální)
- Představivost a omezené zájmy

Dle DSM-V pouze diáda:

- Sociální chování a komunikace
- Omezené zájmy, repetitivní chování a neobvyklé reakce na smyslové podněty



# Sociální chování

- Nepříměřený kontakt s druhými lidmi (vyhýbá se x jde za každým)
- Obtíže s navazováním kamarádských vztahů (obtíže s iniciací kontaktu s vrstevníky i udržením vztahů)
- Někdy chybí sdílená pozornost – schopnost spontánně sdílet s druhými společné činnosti a radost (nezúčastní se jednoduchých sociálních hříček, neprohlíží si s rodičem knížky)
- Obtíže v přizpůsobení se druhým lidem a změnám (potřebuje svůj řád)
- Jiný způsob vnímání
  - nedostatečná empatie – nerozezná pocity druhých, může je využívat jako pomocníky nebo „mechanické pomůcky“
  - Sociální naivita – svět má být spravedlivý a všichni by se měli chovat stejně

# Typy sociálního chování dle Wingové

## ○ Typ osamělý:

- obrácený do sebe, nereaguje na lidi kolem sebe, chybí oční kontakt, spíše nemluví

## ○ Typ pasivní:

- kontakt spontánně neinicuje, ale snese, nežádá pomoc, často okolím přehlížení a podceňování, jsou přecitlivělí a vztahovační, s nízkým sebevědomím, černobílé myšlení
- V kolektivu třídy jsou „neviditelní“, lehce terčem šikany, protože se neumí bránit (neřeknou si o pomoc, nemají kamarády)

## ○ Typ aktivní, zvláštní:

- vyhledává společnost, navazuje kontakt, ale nebere ohledy na jiné, schází empatie
- Ve třídě působí jako nevychovaný provokatér, ostatní otravuje, v hodinách vyrušuje, předvádí se, snadno se na něj svede vina

## ○ Typ formální:

- striktně dodržuje společenská pravidla (školní řád), slepě napodobuje, chování působí zvláštně „dospěle“, sociálně naivní, doslovné chápání, nerozeznání ironie
- Mezi dětmi jsou považováni za žalobníčci, policista či chrabrý rytíř



*Rozdíl mezi úrovní sociálního chování a intelektem je obtížně pochopitelný a často vede k domněnce, že dítě si takto vynucuje pozornost, schválně se chová nevhodně a moc dobře ví, jak by se mělo chovat.*

# Komunikace

- Problémy ve vývoji řeči
  - > Opožděný vývoj řeči
  - > Absence řeči - dítě se nesnaží tento nedostatek kompenzovat jiným alternativním způsobem komunikace (např. mimikou, gesty).
- Nepřiměřený verbální projev (málo i moc)
- Nepřiměřené užívání jazyka
  - > Řečové stereotypie - bezprostřední a opožděné echolálie
  - > Problémy s užíváním jazyka a jeho gramatickou strukturou (záměna osob a rodů, tykání/vykání, špatný slovosled, apod.)
  - > Zvláštní intonace, vlastní žargon
- Obtíže s porozuměním
- Nepochopení humoru, nadsázky, abstrakce
- Obtíže se svěřováním se
- Neverbální komunikace - narušená schopnost přiměřeně užívat neverbální chování (postoj těla, gest, mimika, oční kontakt).

# Představivost a omezené zájmy

- Nepřiměřená hra
  - > Chybí různorodá, spontánní, symbolická a sociálně napodobivá hra odpovídající vývojové úrovni (děti si často neumí hrát t s hračkami)
  - > Hra bývá neobvyklá a stereotypní (zaujetí nezvyklými částmi hraček nebo předmětů, fascinace pohybem) , uplívání na stejných aktivitách
- Výrazný zájem o specifickou oblast, problémy s motivací v jiných oblastech (např. dopravní prostředky, Vesmír, čísla, apod.)
- Rigidita - uplívání na specifických, nefunkčních rituálech a rutinní činnosti, odpor ke změnám
- Problém s přijetím prohry nebo pochopením soutěživosti
- Představivost
  - > Nepřiměřené prostorové schopnosti (opět spektrum, oba extrémy)
  - > Problematická orientace v čase nebo prostoru
  - > Problém s abstraktními instrukcemi a zadáním

# Nespecifické rysy

- Nerovnoměrný profil kognitivních schopností
- Obtíže s grafomotorikou
- Celková neobratnost
- Problémy s jídlem (rigidita jídelníčku)
- Obtíže se spánkem
- Hypersenzitivita - neobvyklé reakce na smyslové podněty (zacpávání uší – hluk, problém s dotyky – hmat, očichávání, olizování, vestibulární systém – obliba v točení se)
- Hyperaktivita nebo hypoaktivita
- Impulzivita, nevnímání nebezpečí
- Problémy s chováním (agresivita, sebezraňování...)
- Nepřiměřené emocionální reakce (bezdůvodný pláč nebo smích, střídání nálad, afekty, úzkost, absence strachu v nebezpečných situacích)
- Upřednostňování periferního zrakového vnímání před přímým pohledem
- Snížená schopnost imitace pohybů, nachýlená chůze či chůze po špičkách, tleskání, luskání prsty)
- Stereotypní a opakující se motorické manýrování (třepání či krouživé pohyby rukama a prsty nebo komplexní specifické pohyby celým tělem).

# Projevy emocionality

- Potíže s chápáním potřeb druhých, **nízká míra empatie**, v důsledku toho působí na své okolí **egocentricky**, jejich výroky vůči ostatním bývají často urážlivé, a pro okolí, včetně blízkých členů rodiny, zraňující.
- **Nedokáží verbálně vyjádřit své city**, nebo je tato schopnost velmi nízká.
- U řady dětí s PAS se projevuje **nízká frustrační tolerance**, učitelé se často setkávají s žáky s PAS, kteří velmi bouřlivě a nepřiměřeně reagují na kladené požadavky v rámci školní práce.
- **Úzkostné projevy**, jako jsou specifické strachy (z otevřených dveří, sušáků na toaletě, některých zvířat, věcí apod.), trvalá úzkost (ze smrti, nemoci, změny apod.), panické reakce, sociální fobie, separační úzkost.
- **Střídání nálad**

# Důsledky PAS projevující se v chování

- Okolní svět se zdá příliš složitý, abstraktní.
- Nechápeou smysluplnost dění, někdy neví, jak reagovat, trvají na něčem, co znají – neodklání se od reality, ale mají problémy tuto realitu správně pochopit.
- Preferují činnosti, kde vládne řád, harmonie, pravidla – čísla, hudba, telefonní seznamy, jízdní řády...
- Před světem se často uzavírají, setrvávají ve svém zjednodušeném vidění světa.
- Frustrace z nepochopení se může projevovat agresí či automutilačními projevy.

# Dělení PAS

## ◉ MKN 10 - Evropa

- Dětský autismus
- Atypický autismus
- Aspergerův syndrom
- Rettův syndrom
- Jiné pervazivní vývojové poruchy
- Pervazivní vývojová porucha nespecifikovaná

## ◉ DSM-V - USA

- Porucha autistického spektra
  - Hodnotí závažnost symptomů

## ◉ Dle závažnosti symptomů

- Mírná až těžká symptomatika

## ◉ Dle adaptability

- Nízkofunkční, Vysocefunkční

## ◉ Dle sociální interakce

- Osamělý, pasivní, aktivní, formální, smíšený

# Epidemiologie



- Obecně stále stoupá; aktuálně 1-2% z populace
- PAS 3-4:1 (Asperger.syn. 8:1)

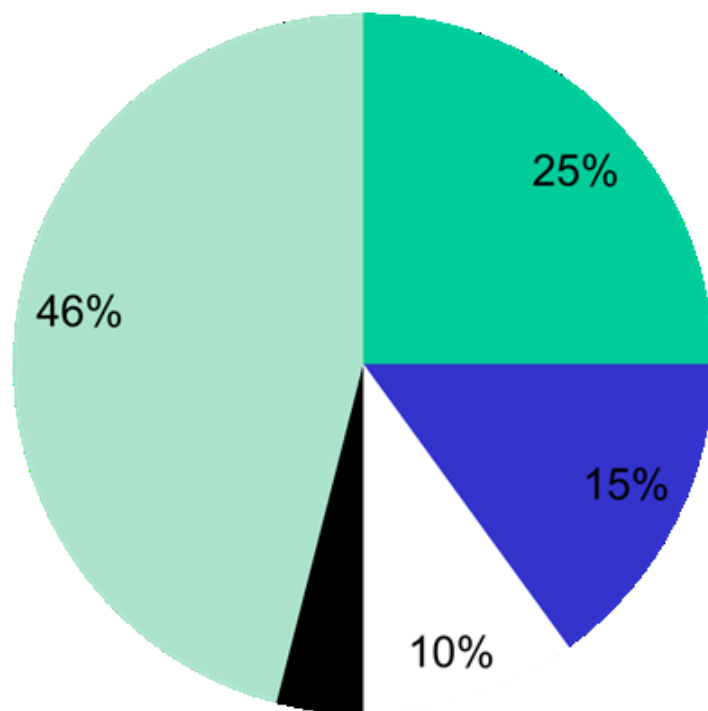




# Analýza nárůstu prevalence

dle Karine Weintraub (2011), čas. Nature

## Důvody



■ zlepšení diagnostiky

■ informovanost

■ vyšší věk rodičů

■ demografické a geografické příčiny

■ dosud neznámé příčiny (životní prostředí? životní styl?)

# Etiologie

- dědičně podmíněné změny v mozkovém vývoji (Acosta, 2003)
  - pro variabilitu v příčinách svědčí různorodost projevů autismu
  - podíl různých genů na vzniku autismu (v prenatálním a postnatálním vývoji reagují na negativní externí vlivy)
  - specifické projevy v chování nejsou způsobeny chybným výchovným vedením!!!
- ⦿ **Genetické (hereditární) faktory – aktuálně udávaná až 90% genetická podmíněnost**

# Diferenciální dg x komorbidita

- **mentální retardace,**
- syndrom fragilního X chromozomu,
- Downův syndrom (až 7-10% jedinců s PAS),
- epilepsie (neurologické poruchy obecně – 60% jedinců s PAS),
- **vady řeči /vývojové poruchy řeči/**
- vady sluchu, zraku
- **ADHD (porucha aktivity a pozornosti)**
- **ADD (porucha aktivity)**
- specifické poruchy učení
- vývojová porucha motorických funkcí
- Tourettův syndrom
- Obsedantně kompulsivní porucha
- Úzkostné poruchy, deprese

Mezinárodní zdravotnická organizace uvádí, že je známých přibližně 70 podskupin diagnóz, které se mohou vyskytovat společně s PAS.

# Práce v SPC

- Psychologická a speciálně pedagogická diagnostika
  - > !Nediagnostikujeme PAS, dg. mají ze zdravotnictví!
- Pomoc při zařazení dětí do škol
  - > vytváření doporučení ŠPZ pro žáka s PAS
  - > odklady, zařazení do speciálních nebo běžných škol, doporučení k přijímacím zkouškám apod.
- Metodicko-konzultační návštěvy ve škole
- Konzultace při vypracovávání IVP
- Kurzy a metodické semináře organizované autistickou školou ZŠ Brno, Štolcova, p.o.

# Psycholog

- Psychologická diagnostika v SPC nebo ve škole
    - > školní zralost
    - > Intelekt
    - > SPU
    - > kariérní poradenství
  - Poradenská činnost s rodiči nebo pedagogy
- Diagnostika probíhá převážně v SPC, někdy ve škole

# Spec. ped.

- Speciálně pedagogická diagnostika (většinou ve třídě) zaměřená na PAS
  - > problémové chování
  - > specifika ve vzdělávání
- Metodicko-konzultační návštěvy škol
- Konzultace IVP
- Poradenská činnost se zákonnými zástupci
- Návčivky sociálních dovedností (dříve, nyní ne)

# Zpráva ŠPZ & Doporučení ŠPZ

K čemu se vyjadřujeme ve zprávě a doporučení  
(ŠPZ = školní poradenské zařízení)

Zpráva (určena rodičům):

- Anamnéza
- Psychologická část
  - > V souvislosti s objednávkou
  - > Triáda PAS
  - > Rozumové schopnosti
  - > Adaptabilita
- Speciálně pedagogická část (náhled ve třídě)
- Pedagogická část (hodnocení pedagoga, IVP)

Doporučení (určeno škole):

- Závěr zprávy
- Hodnocení IVP
- Metody výuky
- Úprava obsahu vzdělávání
- Úprava očekávaných výstupů
- Organizace výuky
- Personální podpora
- Pomůcky
- Pobyt v družině, prodlužování studia, doporučení k přijímacím zkouškám, jiné PO

# Klienti SPC

- ◉ V současnosti máme hodně klientů a málo pracovníků, výrazně klientů stále přibývá, ale naštěstí přibývá i pracovníků
- ◉ Aktuální tým SPC
  - > 3 psycholožky (nyní nově)
  - > 7 speciálních pedagogů
  - > Administrativní pracovnice
  - > Sociální pracovnice

# Kam jdou děti z SPC

- Běžná mš, zš, sš, voš, vš
- Speciální třídy dle § 16, odst. 9 ŠZ zřízení při běžné škole
- Speciální školy zřízené dle § 16, odst. 9 ŠZ
- Domácí vzdělávání



# Děti s PAS v běžné škole

- Základní možnost vzdělávání dětí s PAS bez mentálního postižení!!!
  - > Příklady dobré i špatné praxe
  - > Zkušenosti a přístup pedagogů i vedení školy, nutnost spolupráce s rodinou
- V současné době často preference i u dětí s LMP (lehké mentální postižení)
- Možnost zařazení dítěte s nižší mírou rozumových schopností do ZŠ, výběr rodiče
- Snaha o INTEGRACI...
  - > ...aby dítě s PAS fungovalo ve třídě jako ostatní spolužáci
  - > Většinou podpora AP
  - > Speciální pomůcky (organizace prostoru a času, rozvoj soc. dovedností, rozvoj pozornosti, relaxační pomůcky, laminátor, tablet a výukový software)
  - > Nutný individuální přístup a podpora pedagogů i kolektivu

# Šikana dětí s PAS v běžné škole

Dotazníkové šetření (Bittmannovi, 2016)

- 248 žáků a studentů s PAS
- obětí šikany – 68%
- Podoba šikany
  - > 60% posměšky
  - > navádění spolužáků proti dítěti s PAS 54,3%
  - > nadávky 54,3%
  - > vyčleňování ze skupiny 54,3%
  - > pomluvy 51,4%
  - > schovávání věcí 51,4%
  - > komolení jména 45,7%
  - > strkání 45,7%
  - > kopání 31,4%
  - > mlácení 28,6%

# Proč jsou děti s PAS častěji terčem šikany?

- **Deficity v sociálních dovednostech**

- Děti s PAS často neumí iniciovat kontakt s vrstevníky, do kontaktu jdou nevhodným způsobem (pro získání pozornosti provokuje spolužáky, směje se v situacích, které nejsou k smíchu; udělá, co mu ostatní řeknou)

- **Deficity v komunikačních dovednostech**

- Typické chyby dětí s PAS – ulpívavost na svých tématech, nezájem o komunikačního partnera, doslovné chápání tvrzení, nerozeznání ironie/vtipu/nadsázky, echolálie (opakování dříve slyšeného)

- **Deficity v emočních dovednostech**

- Nepřiměřené prožívání emocí, výrazné prožitky všech emocí (při neúspěchu se můžou snadno rozplakat; někdy jakoby bez příčiny vybuchnou vztekem; velký strach bez zdánlivé příčiny)

- **Hypersenzitivita na některé smyslové vjemy**

- Přecitlivělost na dotyk; hluk, světlo, ...

- **Deficity v exekutivních funkcích**

- Špatné zvládnutí změn, plánování a organizace, ovládnutí

# Vzor dospělých osob (pedagogů a asistentů)

*„Tyto děti jsou často překvapivě citlivé na osobnost učitele. Ačkoliv bývají i za optimálních podmínek problematické, nechají se vést a učit, avšak pouze od těch, kdo vůči nim projevují skutečné pochopení a upřímnou náklonnost, od lidí kteří s nimi jednají vlídně a ano, s humorem. Vnitřní emocionální postoj učitele ovlivňuje, mimovolně a podvědomě, náladu a chování dítěte (Asperger; cit. dle Sainsburyová, 2016)“.*

- *Dobrý učitel – má náklonnost k autismu, PAS jako zájem, výzva, kreativně zkouší nové věci, hledá cestu k dítěti*
- *Pedagog a asistent jsou pro dítě s PAS klíčové osoby ve škole, většinou totiž snáze komunikují s dospělými*
- *Časté nedorozumění – nepochopení projevů autismu a chybné výklady*
  - *Líne, neposlušné, umíněné, chytračí, musí se víc snažit*
- *Učitel i asistent pedagoga působí na dítě s PAS i na kolektiv, jsou příkladem a děti od nich vědomě i nevědomě mohou přejímat názory*
- *Vždy má význam pozitivního přeznačkování pedagoga, když dítě s PAS odepíše učitel, kolektiv ho potopí (loajalita vůči učiteli)*

# Děti s PAS ve speciálních třídách – strukturované učení

Vychází z:

- TEACCH programu (Schopler a jeho tým)
- Loovasovy intervenční terapie
  - > behaviorální intervence
  - > kognitivně – behaviorální intervence

*Metodika strukturovaného učení* zohledňuje:

- širokou a různorodou škálu poruch (míra symptomatiky PAS, adaptabilita, komunikační handicap)
- osobnostní a charakterové zvláštnosti každého jedince
- mentální úroveň

Metodika je postavena na teoriích učení a chování.

# Strukturované učení – základní metody

- > Individualizace (individuální přístup)
  - Speciální pomůcky, využití zájmů, více relaxačních přestávek, pomoc AP
- > Vizualizace
  - vizuálně označit a zajistit orientaci v čase i prostoru, využívat různé barevné značení, zpřehlednit zadání, vizuálně odlišit; upravit učební texty; využívat přehledy, schémata, nákresy nově probíraného učiva
- > Strukturalizace
  - zajistit předvídatelnost v čase i prostoru, zpřehlednit úkoly a aktivity, strukturovat vyučovací hodiny; učivo rozfázovat, oddělit základní a rozšiřující informace, strukturovat zadání (např. u slovních úloh)
- > Postupné kroky, přiměřenost (rozdílná vývojová úroveň)
- > Motivační systém -  
<http://www.educateautism.com/token-economy.html>

# Strukturované učení v praxi

- Vizualizace času - Denní režim
  - > Denní režim a symboly na něm umístěné odpovídají jasně na otázku „**Co** budu dělat?“ a „**Kdy** to budu dělat?“.
- Strukturalizace prostoru - Individuální pracovní místo
  - > Stálost a struktura vede k snadnému předvídání toho, co dítě čeká, což je prevencí k frustraci
- Strukturované krabice a šanony
- Procesuální schémata
- Motivační systém

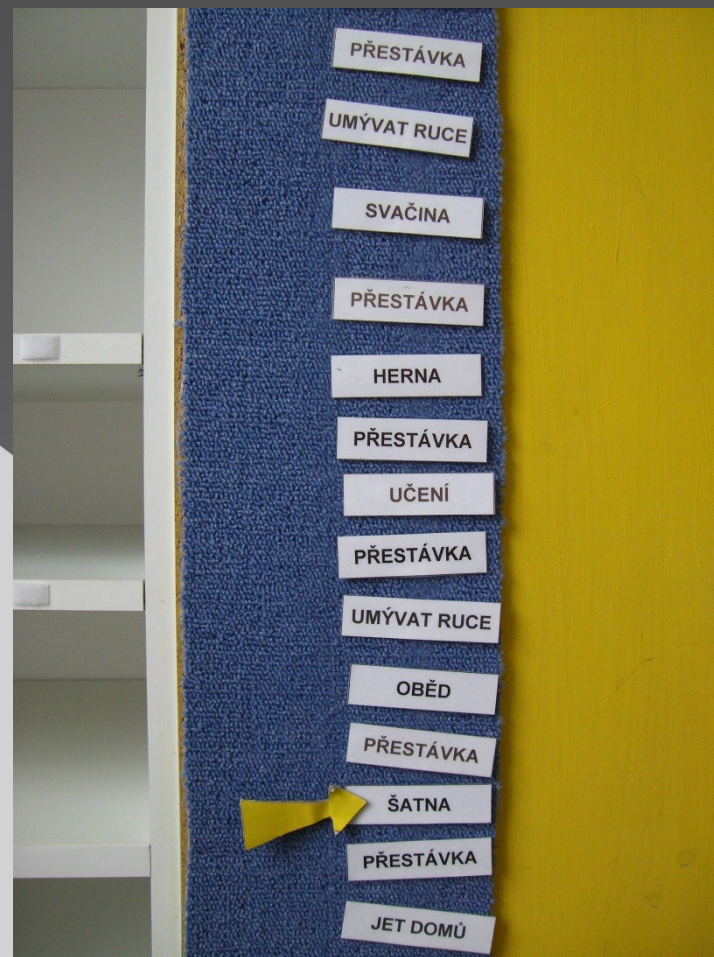
Vždy systém práce zleva doprava a shora dolů

# Ukázka vizualizace času Denní režim - předmětový





# Formy vizualizace času



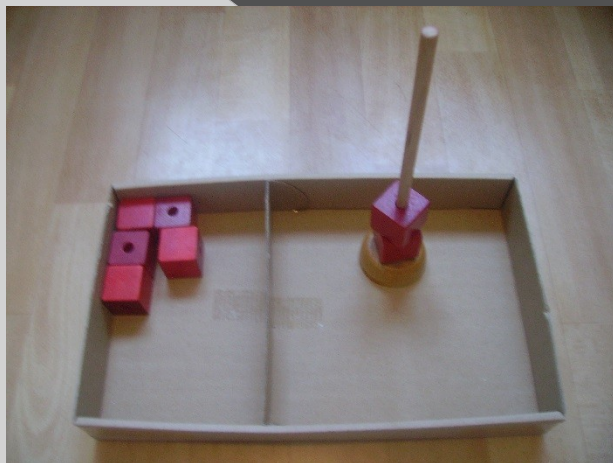
# Ukázka – pracovní místo individuální práce



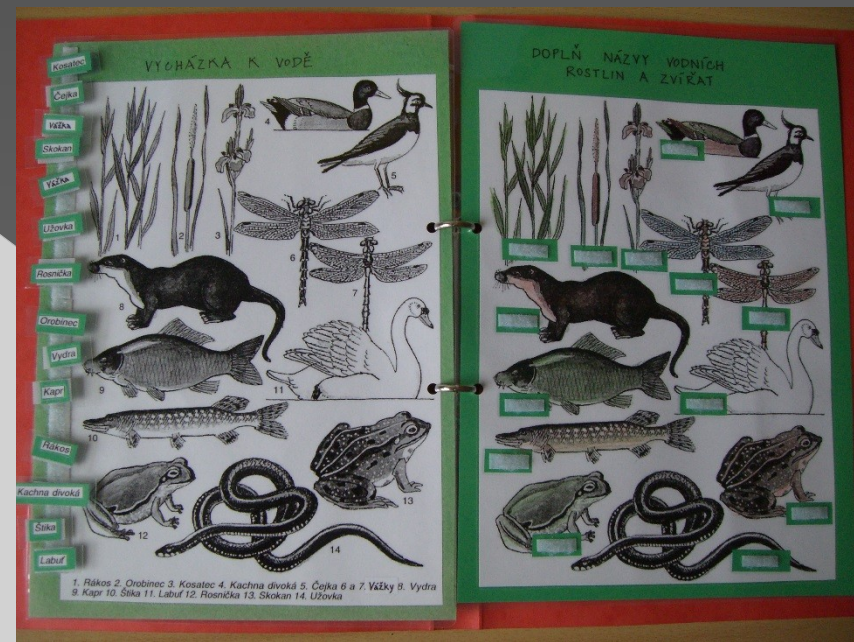
# Ukázka – pracovní místo k samostatné práci



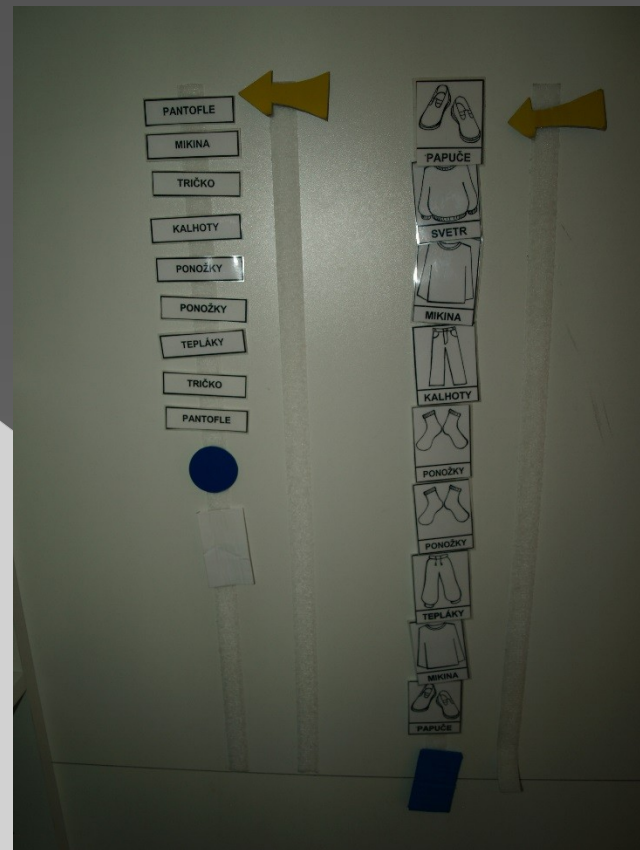
# Ukázka – krabicové úlohy



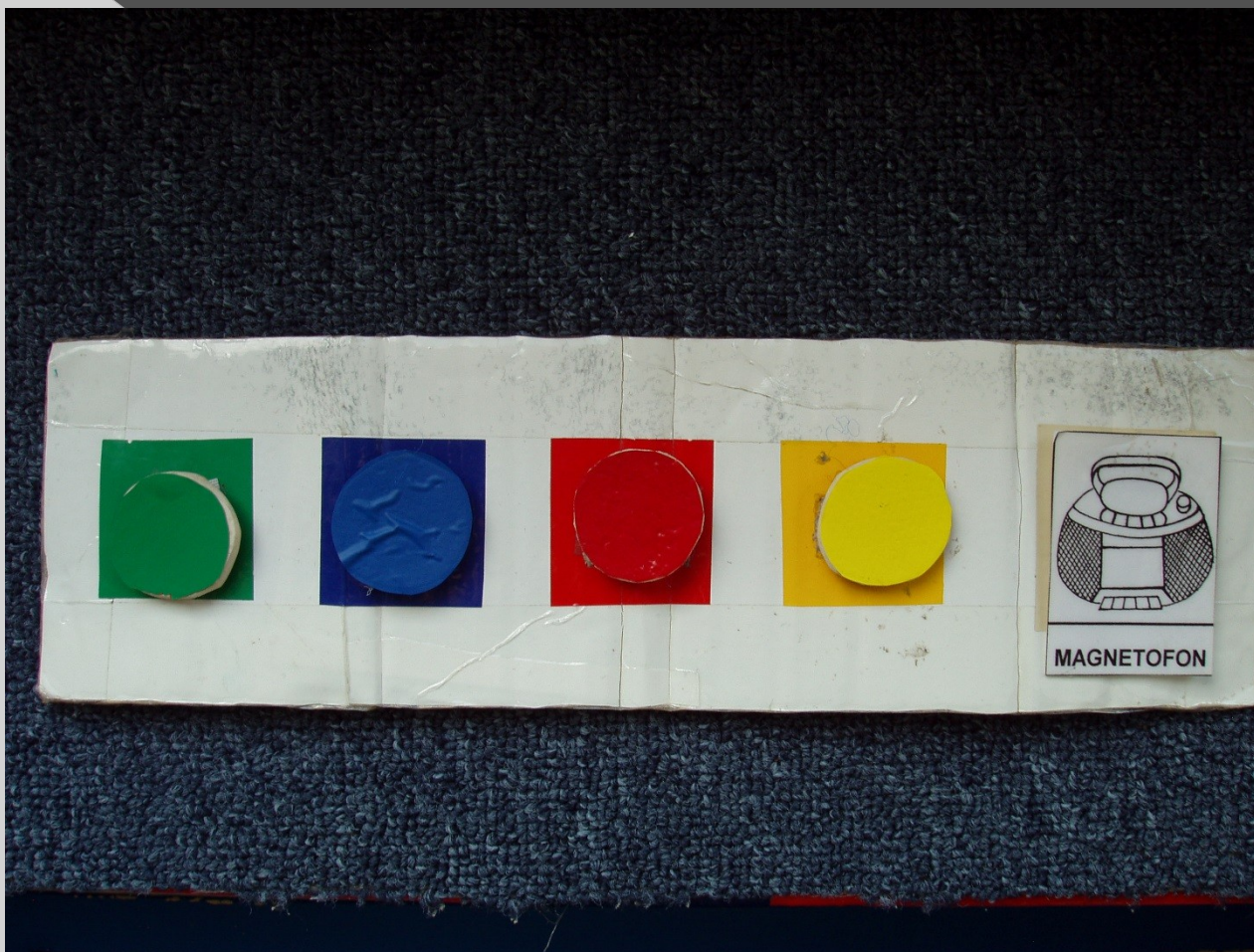
# Ukázka – úlohy v pořadači



# Ukázky obrazových procesuálních schémat



# Motivace - ukázka odměny činností



# Podoby žetonového systému

Nejjednodušší formou je žetonová tabulka, v jejíž levé části je žlutá krabička, do které dítě po splnění úkolu vloží žlutou kostku (žeton), za krabičkou v pravé části je umístěna reálná odměna.





# Děkujeme za pozornost

- ◉ Doufáme, že Vás smršť našich zkušeností s dětmi s PAS nezahltí, snažily jsme se Vám předat co nejširší paletu toho, s čím se setkáváme.
- ◉ Videoukázka z filmu Temple Grandin (2010): (41. – 47. min.) – Nepustily jsme ji, ale vřele doporučujeme shlédnout celý film, je to příjemný způsob, jak získat rychlý vhled do problematiky PAS. A poté se dívat na autismus tímto heslem:

„Different but not less“

Odlišné, ale ne méněcenné

# Zdroje

- Bittmannová, L., Bittmann, J. (2016). Prevence a účinné řešení šikany: U žáků a studentů s Aspergerovým syndromem a vysocefunkčním autismem. Praha: Pasparta Publishing s.r.o.
- Bittmannová L., Bittmann, J. (2017). Podpora začlenění žáka s autismem do třídního kolektivu: Prevence šikany prostřednictvím besed se spolužáky, rodiči a pedagogy. Praha: Pasparta Publishing s.r.o.
- Čadilová, V.; Žampachová, Z. (2008). Strukturované učení. Praha: Portál, 2008.
- Pešek, R. (2014). Co často zajímá rodiče dětí s Aspergerovým syndromem. Praha: Pasparta Publishing s.r.o.
- Sainsburyová, C. (2016). Marťan na hřišti. Praha: Pasparta Publishing s.r.o.
- Thorová, K. (2016). Poruchy autistického spektra. Praha: Portál.