

Bezdomovství v Brně

(vybrané informace)



Město Brno systematicky monitoruje fenomén zjevného bezdomovství.

- Slouží k tomu několik zdrojů:
 - Projekt **Zjišťování počtu lidí bez domova (ZPLD)** (koncipovaný v kontextu dalších zdrojů dat, realizace 2006, 2010 a 2014).
 - Další pravidelné nebo mimořádné analýzy, pomocí kterých zpřesňujeme obraz o možné realitě (pravidelné výroční statistiky, mimořádná šetření, doplňkové studie, atp.), existuje soubor dat, které jsou standardně sledovány a údaje, které existují, ale nejsou v pravidelném režimu analýzy
- Data obecná a zobecnitelná / individuální znalost konkrétního příběhu člověka bez domova
- Vnímáme **dvě základní linie vývoje bezdomovství:**
 - Neúspěšná snaha zaujmout v životě místo ve světě
 - Nezvládnutí situace v dosud dobře fungujícím životě

Ad projekt ZPLD 2014

• Cíl projektu

- Získat **data, která nejsou zjistitelná z jiných zdrojů** a jinými cestami
- Získat **relevantní podklady** pro plánování sociální politiky a sociální práce
- Přispět k **odborné znalosti** v oboru **sociální práce**
- **Projekty ZPLD** v odborných kruzích **respektovány** jako relevantní zdroj informací
- **Návaznost** na přímou poradensko-terapeutickou činnost SP

Realizace

- 1x/4 roky, jaro 2006, 2010, 2014 (Brno je jediné město v ČR, které podobné projekty realizuje pravidelně)
 - Sčítání v jiných městech:
 - Praha** – 2004
 - Ostrava** – 2007, 2012
 - Plzeň** – 2009, 2011, 2014
- V jiných městech pouze odhady, např. ze zdrojů Městské policie
- Metoda rozhodného okamžiku, bezkontaktního způsobu realizace

Ad projekt ZPLD 2014

Cílová skupina – dle typologie ETHOS

- 1) Osoby bez střechy
 - Osoby přežívající venku
 - Osoby v noclehárně
- 2) Osoby bez bytu
 - Osoby v ubytovnách pro bezdomovce
 - Osoby v pobytových zařízeních pro ženy
 - Osoby před opuštěním některé z institucí
- 3) Nejisté bydlení
 - Osoby žijící v nejistém bydlení (venku)
- 4) Nevyhovující bydlení
 - Osoby žijící v provizorních a neobvyklých stavbách



– v projektu ZPLD

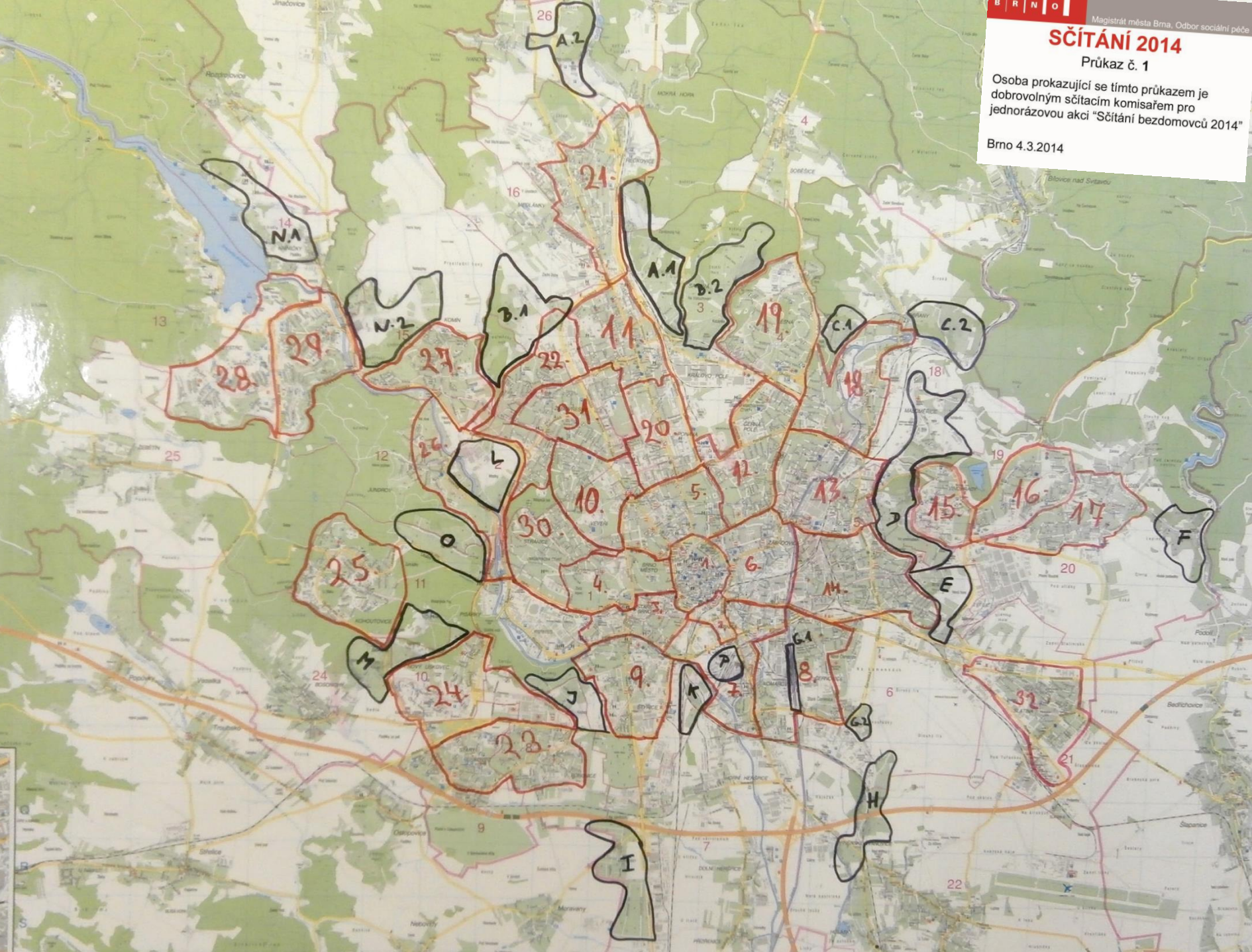
- 1) Lůžková sociální zařízení**
- 2) Noční krizová centra**
- 3) Komerční ubytovny**
- 4) Jiné instituce**
- 5) Lidé venku (terénní sčítání)**

SČÍTÁNÍ 2014

Průkaz č. 1

Osoba prokazující se tímto průkazem je dobrovolným sčítacím komisařem pro jednorázovou akci "Sčítání bezdomovců 2014"

Brno 4.3.2014





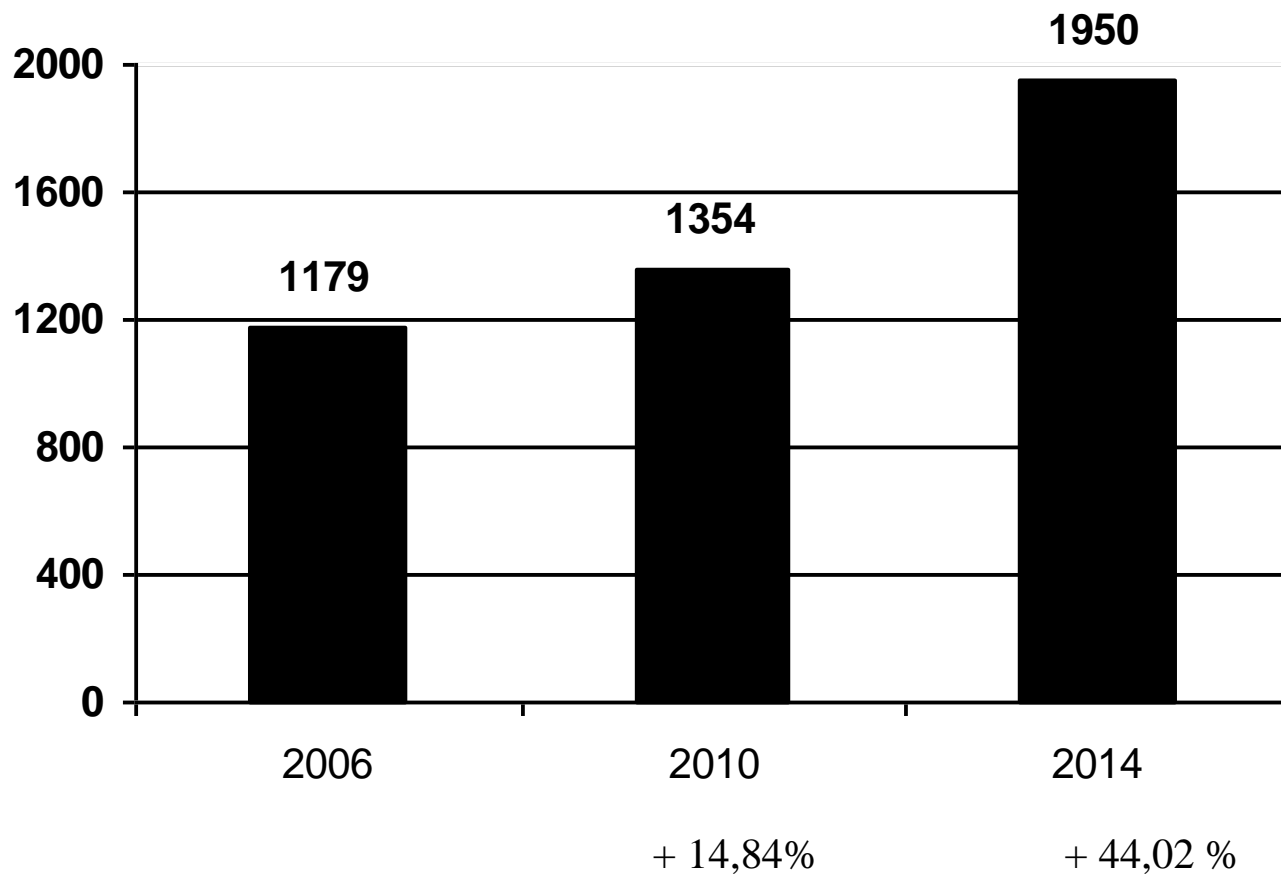
2013/10/24

Bezdomovství v Brně – co víme?

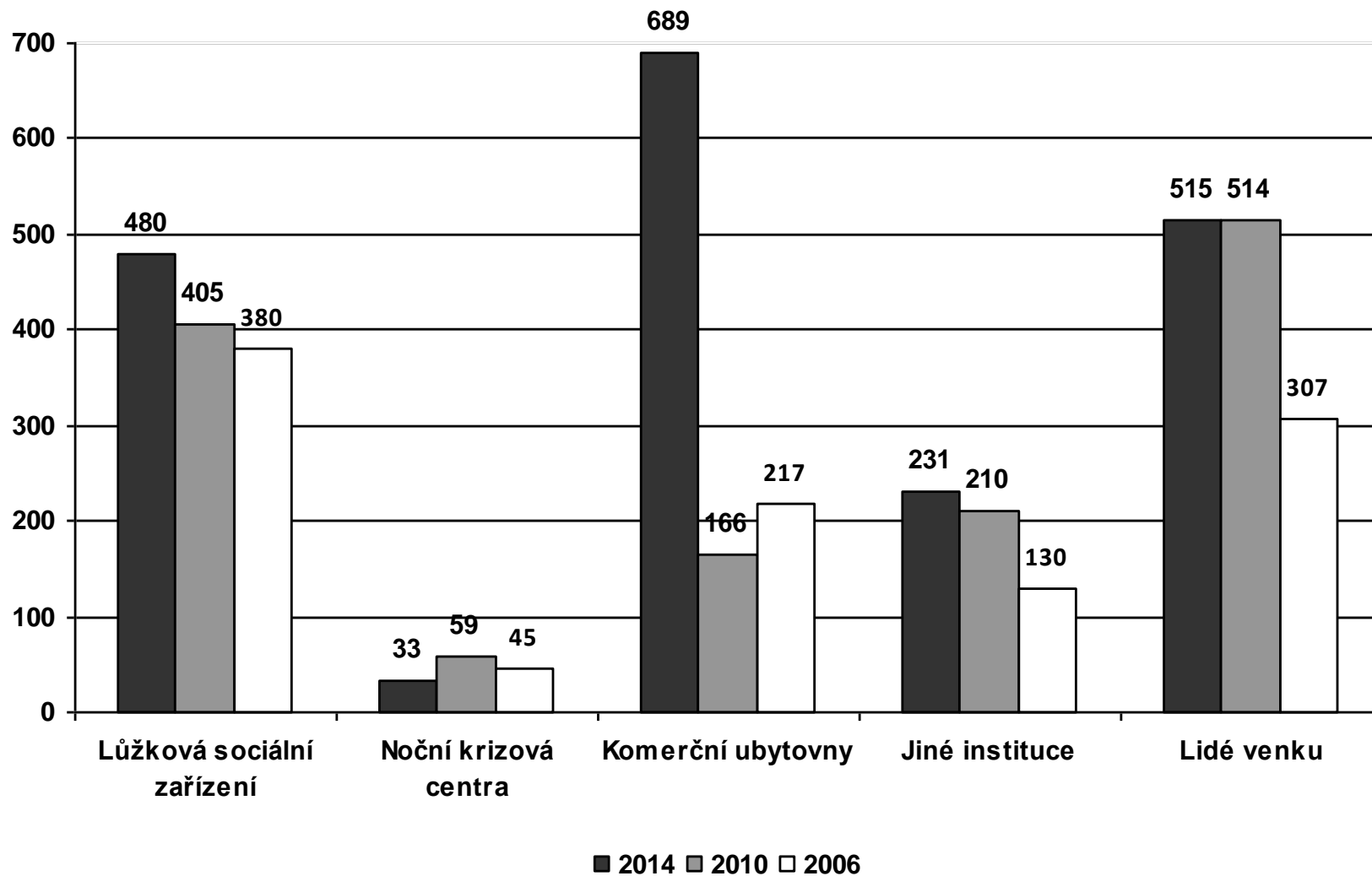


	Věk	Lůžková sociální zařízení	Noční krizová centra	Komerční ubytovny	Jiné instituce	Lidé venku (Terénní sčítání)	CELKEM
Muži	18 – 25 let	27	1	29	7	11	75
	26 – 60 let	219	27	385	149	326	1.106
	61 a více	28	5	60	28	52	173
	nezjištěno	0	0	0	0	44	44
	Σ:	274	33	474	184	433	1.398
Ženy	18 – 25 let	29	0	23	0	5	57
	26 – 60 let	169	0	156	33	68	426
	61 a více	10	0	36	14	4	64
	nezjištěno	0	0	0	0	5	5
	Σ:	208	0	215	47	82	552
CELKEM		482	33	689	231	515	1.950

	Azylová zařízení	Komerční ubytovny	CELKEM
Děti	208	95	303



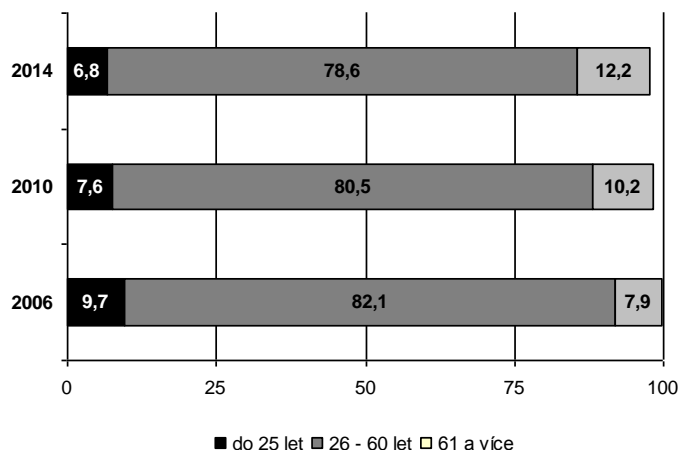
Bezdomovství v Brně – co víme?



- Lidí na ulici nepřibývá, přibývá lidí v komerčních ubytovnách (viz předchozí graf)

- Lidé na ulici stárnou / Nenápadný pozvolný fenomén, na který budeme muset umět reagovat

Klienti OSPP	18 – 19 let	20 – 30 let	31 – 50 let	51 – 60 let	61 a více
2009	2 %	28 %	50 %	16 %	4 %
2010	3%	25%	51%	16%	5%
2011	3,3 %	25,3 %	49,2 %	16,6 %	5,6 %
2012	2,9 %	24,6 %	49,2 %	16,7 %	6,5 %
2013	2,2 %	24,6 %	47,9 %	18,4 %	6,9 %
2014	1,7 %	25,0 %	46,4 %	17,2 %	9,3 %



Klientů v roce 2015 starších 61 let: 9,3 %*
 Klientů v roce 2015 ve věku 51 - 60 let: 18,7 %*

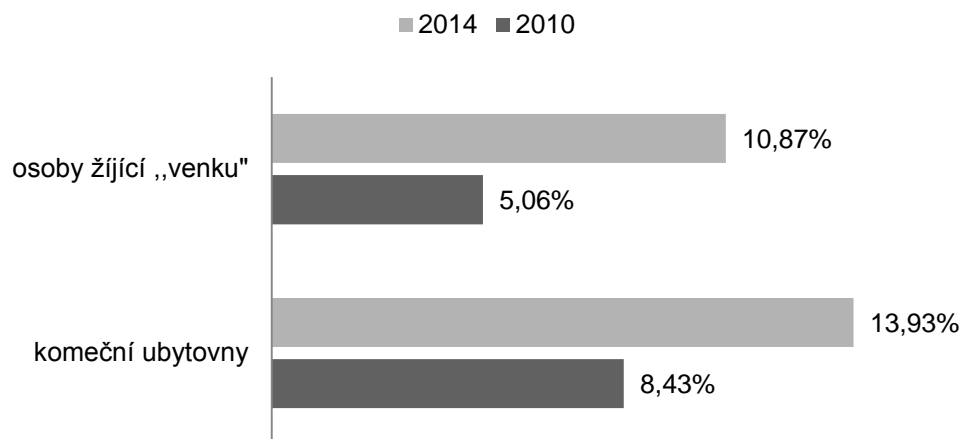
* Údaj za 1Q-3Q/2015

- Lidé na ulici stárnou II. – rostoucí sociální zranitelnost**

Zvyšuje se věk, kdy člověk poprvé zakusí „zkušenost ulice“.

	1994	1996	1998	2000	2002	2004	2006	2008	2010	2012	2013
51 – 60	9%	6%	14%	13%	23%	16%	16%	21%	21%	24%	22%

Evidence nově příchozích klientů



Podíl osob z věkové kategorie 60+ žijících „venku“ a na komerční ubytovně.

• Lidé na ulici umírají dříve

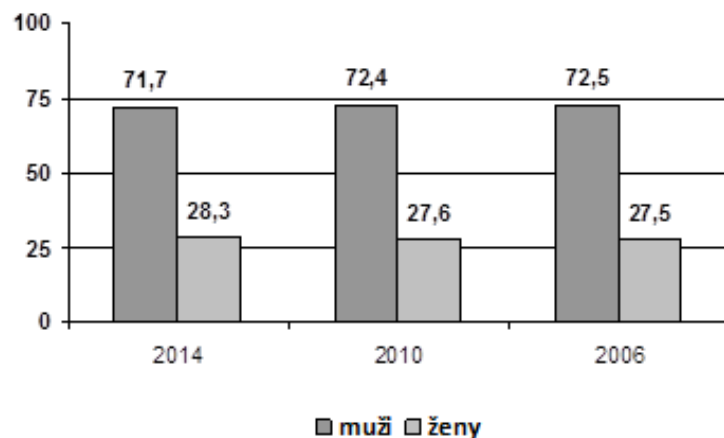
Úmrtí klientů (2000 – 2015) (205 os.)

18-30	4,4 %
31-40	7,8 %
41-50	25,9 %
51-60	34,1 %
61-70	23,9 %
71+	3,9 %

Průměrný věk dožití u lidí bez domova
muži 53,3 / ženy 53,9 let (analýza z r . 2015)

Průměrný věk dožití u běžné populace
muži 67,4 (→ 2029) / ženy 72,7 let (→ 2033)
(pro ročník nar. 1959) Zdroj: ČSÚ

• Poměr muži – ženy zůstává stejný



Ostrava - 78:22 (2012)

Plzeň – 64:36 (2014)

• Lidé na ulici – odkud vlastně jsou?

Lidé v Nočních krizových centrech v Brně od roku 2010/11 – 2013/14
Analýza údajů jako zdroj informací o tom, odkud lidé bez domova přicházejí
(vnitrostátní „migrace“)

(údaje v %)		ČR cel.	ČR ost.	Brno	JmK	Slovensko	Ostatní cizinci
2010/11	525 osob	73,7	37,3	18,7	17,7	9,7	0,8
2011/12	449 osob	83,3	21,2	40,1	22,0	11,6	2,7
2012/13	627 osob	87,1	19,1	46,4	21,5	10,2	2,7
2013/14	498 osob	81,0	19,9	41,8	19,5	13,1	2,4

Muži 84 – 87 %, nejčastější věková kategorie 51 – 60 let (24 - 28 %), 57 % klientů do 7 nocí.

Jaký má/bude mít lokální politika vliv na pohyb lidí bez domova v rámci území státu? Rozdělení povinností mezi lokální a centrální sociální politiku.

- **Přibývá lidí, kteří jsou objektivně v nepříznivé sociální situaci**, roste jejich „sociální zranitelnost“, nedokáží si sami vždy pomoci a pomáhající systém nemá vždy k dispozici relevantní zdroje služeb a pomoci (zdroje v nejširším smyslu slova chybí na obou stranách).

- Kategorie ZPLD „Jiná instituce“ – celkem 231 osob. Z nich **170 osob** bylo hospitalizováno v důsledku/kontextu **na psychiatrických pracovištích**.

- Skupina klientů v režimu „**udržovací**“ **práce s klientem**

(2014: 248 kl. / 2013: 446 kl. / 2012: 337 kl./ 2011: 417 kl. / 2010: 209 kl.)

- **klienti s vícečetnou sociální diagnózou**

(v r. 2013 – „okamžitých“ 116 kl.) (aktuální analýza)

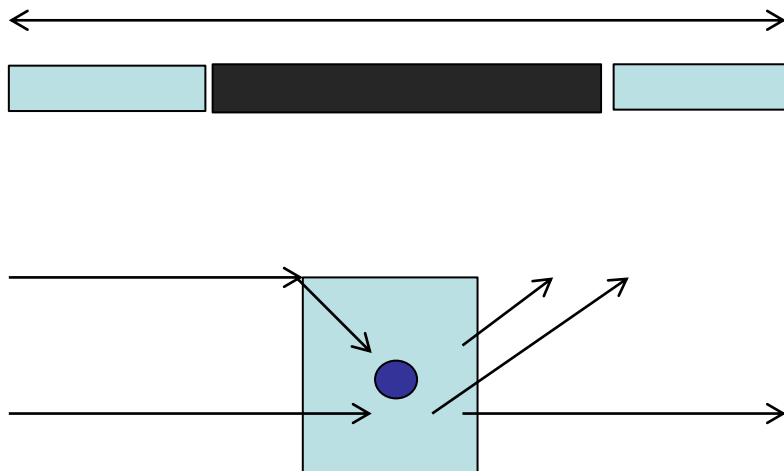
Klienti s tělesným postižením a dalšími zdravotními problémy, které nejsou slučitelné se životem na ulici či v azylových zařízeních (diabetes, bérčové vředy, HIV apod.).	18 osob
Klienti s omezenou mobilitou. Příčinou může být věk, různá předešlá zranění a nemoci.	16 osob
Snížený intelekt, stařecká demence, psychiatrická diagnóza.	26 osob
Klienti v důchodovém věku. Nízký důchod nebo bez nároku na jeho výplatu.	29 osob
Alkohol (závislost) jako kontraindikace	27 osob

- **Rizikové faktory doprovázející fenomén bezdomovství**

9 rizikových faktorů

Konflikty v partnerském soužití	67,3 %	Duševní nemoc či porucha osob.	35,3 %
Zátěž rodinného prostředí	62,7 %	Zdravotní probl. fyzického char.	29,9 %
Trestná činnost	57,8 %	Drogová závislost	17,3 %
Osamělost	53,5 %	Jiné závislosti	7,2 %
Závislost na alkoholu	35,4 %		

- **Jak velký prostor pokrýváme?** (lokální i centrální sociální politika)



Kolik toho jsme (reálně) schopni udělat my jako pomáhající profesionálové?
A kolik toho (reálně) mohou udělat lidé bez domova? Kde jsou naše profesní,
ekonomické či jiné limity? A kde je maximum možného?

Pro různé skupiny klientů potřebujeme různé nástroje pomoci.

- „Úspěšní klienti“: současné spolupůsobení všech tří „světů“ – kl., pracovník, společnost / Ø délka evidence 3,8 roku / klient ne starší 50 let (Ø40,1) / relativní zdraví / míra a síla negativní životní zkušenost: bez zkušenosti „s ulicí“, pobyt na azylovém zařízení nepřekročil 27 měsíců, pobyt ve vězení 30 měsíců. //

