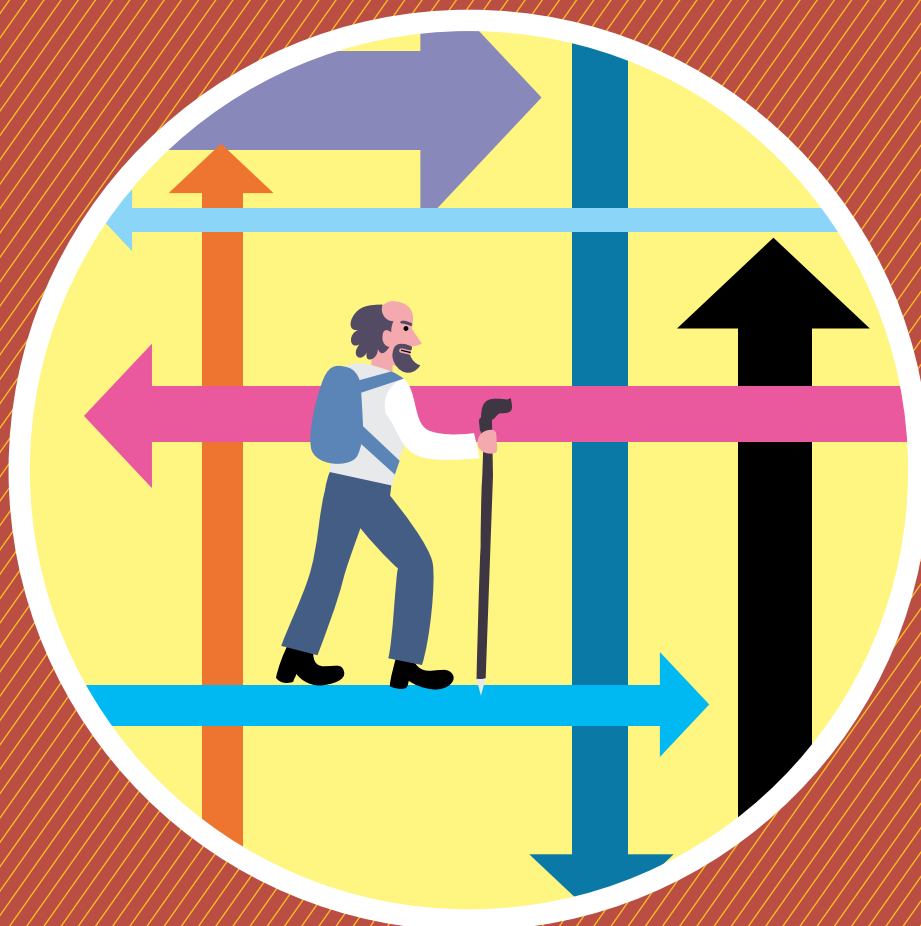




Občanův průvodce po procesu EIA

2019



Občanův průvodce po procesu EIA

Ondřej Tošner

Arnika – Centrum pro podporu občanů
Praha, 2019





Občanův průvodce procesem EIA

Vydalo Centrum pro podporu občánů spolku Arnika

Praha 2019

Autor: JUDr. Ondřej Tošner, Ph. D.

(seznam zkratk a výkladový slovník doplnila Vendula Zahumenská)

Grafická úprava obálky: typonaut.cz

Více informací: <http://arnika.org/ucastverejnosti>

ISBN: 978-80-87651-54-4

OBSAH

Seznam použitých zkratk	4
Výkladový slovník procesu EIA	5
1. Posuzování vlivů záměrů na životní prostředí – EIA	6
1.1. Proces EIA	6
1.2. Právní základ	6
1.3. Jaké záměry podléhají procesu EIA	7
1.4. Předmět EIA	8
1.5. Vztah k dalším povolovacím procesům – navazující řízení (kdy EIA probíhá)	9
2. Průběh procesu EIA	11
2.1. Oznámení	11
2.2. Zjišťovací řízení	13
2.3. Dokumentace	14
2.4. Posudek	15
2.5. Stanovisko (a jeho závaznost)	15
3. Účast veřejnosti v procesu EIA a navazujících řízeních	16
3.1. Účast veřejnosti v procesu EIA	16
3.2. Účast veřejnosti v navazujících řízeních	17
3.3. Účast spolků a dalších osob	18
4. Posuzování koncepcí – SEA	20
5. Přílohy	23
5.1. Kritéria pro zjišťovací řízení u záměrů	23
5.2. Vzor vyjádření k oznámení záměru	24
5.3. Vzor oznámení o účasti v navazujícím řízení	29
6. Výběr z dalších publikací Arniky	30

SEZNAM POUŽITÝCH ZKRATEK

EIA – posuzování vlivů záměrů na životní prostředí

IPPC – integrované povolení

MŽP – Ministerstvo životního prostředí

SEA – posuzování vlivů plánů a koncepcí na životní prostředí

ZÁKLADNÍ PRÁVNÍ PŘEDPISY

Zákon č. 100/2001 Sb., o posuzování vlivů na životní prostředí

Zákon č. 183/2006 Sb., stavební zákon

Zákon č. 500/2004 Sb., správní řád

Zákon č. 150/2002 Sb., soudní řád správní

VÝKLADOVÝ SLOVNÍK PROCESU EIA

Dokumentace – rozsáhlá textová a grafická dokumentace k záměru a jeho vlivům. Zpracovává ji autorizovaná osoba.

Dotčený orgán – orgán, jehož úkolem je hájit zvláštní zájmy – např. orgán ochrany přírody, orgány ochrany ovzduší nebo vod.

Natura 2000 – soustava specificky chráněných přírodně cenných lokalit (evropsky významné lokality a ptačí oblasti). V procesu EIA se vlivy na biologickou rozmanitost posuzují se zvláštním zřetelem na evropsky významné druhy, ptáky a evropská stanoviště.

Navazující řízení – řízení, které navazuje na proces EIA. Během tohoto řízení se rozhoduje o dalším povolení záměru.

Oznámení – zahajuje se jím celý proces. Investor jej předkládá úřadu jako souhrn základních informací o projektu a možných dopadech.

Posudek – odborné posouzení dokumentace jinou autorizovanou osobou.

Posuzování vlivů – speciální proces, jehož účelem je získat objektivní odborný podklad pro vydání rozhodnutí, popřípadě opatření podle zvláštních právních předpisů, a přispět tak k udržitelnému rozvoji společnosti. Posuzují se vlivy na obyvatelstvo a veřejné zdraví a vlivy na životní prostředí, zahrnující vlivy na živočichy a rostliny, ekosystémy, biologickou rozmanitost, půdu, vodu, ovzduší, klima a krajinu, přírodní zdroje, hmotný majetek a kulturní dědictví, a na jejich vzájemné působení a souvislosti.

Stanovisko – vydává jej příslušný orgán (krajský úřad nebo Ministerstvo životního prostředí) poté, co proběhne proces EIA.

Územní plán – jde o základní nástroj pro regulaci území obce. Určuje, kde se smí stavět bytové domy, kde může být výroba, kde hřbitov a krematorium, kde nemocnice a škola. Toto rozdělení jednotlivých funkcí v území je závazné pro stavební úřady i pro vlastníky nemovitostí.

Územní rozhodnutí – výsledek územního řízení, během kterého se rozhoduje o umístění konkrétní stavby v území. Vydává se podle zákona č. 183/2006 Sb., stavební zákon.

Záměr – různé vybrané stavby, činnosti a technologie, které mají takové dopady, že mohou výrazně ovlivnit životní prostředí. Proto musí být tyto dopady posouzeny ve zvláštním procesu. Jejich seznam je uveden v příloze k zákonu o posuzování vlivů. Posuzovány mohou být i některé další záměry.

Zjišťovací řízení – v rámci tohoto řízení se posuzuje, zda se vůbec má záměr dále posuzovat v celém procesu EIA, popř. se rozhoduje o dalších otázkách a o průběhu dalšího posuzování.

1. POSUZOVÁNÍ VLIVŮ ZÁMĚRŮ NA ŽIVOTNÍ PROSTŘEDÍ – EIA

1.1 Proces EIA

Velké stavby a další rozsáhlé činnosti a technologie (např. silnice, průmyslové závody, těžba nerostů ad.) velmi výrazným způsobem zasahují do území, v němž se přímo uskutečňují, i do životního prostředí ve svém okolí. Abychom věděli, jakým způsobem budou tyto záměry, které mají být realizovány, na životní prostředí působit, a aby bylo možno na základě tohoto vyhodnocení stanovit podmínky pro vyloučení, minimalizaci či kompenzaci těchto vlivů, procházejí jejich projekty procesem posuzování vlivů na životní prostředí. Tento proces sestává zejména z vypracování a projednání dokumentace, zpracování posudku, vydání stanoviska a jeho zahrnutí do příslušného rozhodnutí vydaného v navazujícím řízení. Tento proces se zkráceně nazývá proces EIA (z anglického „Environmental Impact Assessment“).

Účelem posuzování vlivů na životní prostředí je získat objektivní odborný podklad pro vydání rozhodnutí či opatření nezbytných k provedení záměru (pro rozhodnutí vydávaná v navazujících řízeních, např. pro vydání územního rozhodnutí o umístění stavby). U záměrů, které podléhají posuzování vlivů na životní prostředí, je výstup z tohoto procesu EIA nezbytným podkladem pro další povolení procesy, a pokud je záporný, brání to umístění či povolení daného záměru; pokud je kladný a jsou stanoveny podmínky pro realizaci záměru, je nutno tyto podmínky v dalších povolení procesech zohlednit.

Posuzování vlivů na životní prostředí by mělo přispět k udržitelnému rozvoji společnosti.¹

1 Trvale udržitelný rozvoj definuje zákon č. 17/1992 Sb., o životním prostředí, tak, že se jedná o takový rozvoj, který současným i budoucím generacím zachovává možnost uspokojovat jejich základní životní potřeby, a přitom nesnižuje rozmanitost přírody a zachovává přirozené funkce ekosystémů.

Pro úplnost je třeba uvést, že samostatnou skupinou, u níž se posuzují vlivy na životní prostředí, jsou koncepce, které procházejí posuzováním vlivů koncepcí na životní prostředí, tzv. proces SEA. Tímto procesem se zabývá dále kapitola 4: Posuzování koncepcí – SEA.

1.2 Právní základ

Základním vnitrostátním právním předpisem upravujícím posuzování vlivů na životní prostředí je zákon č. 100/2001 Sb., o posuzování vlivů na životní prostředí a o změně některých souvisejících zákonů (zákon o posuzování vlivů na životní prostředí). Tento zákon je účinný od 1. ledna 2002 a byl od té doby vícekrát² novelizován³.

Tento zákon byl přijat na základě evropských směrnic upravujících posuzování vlivů na životní prostředí.⁴ Některé otázky týkají-

2 Zákon č. 100/2001 Sb. byl novelizován zákonem č. 93/2004 Sb., zákonem č. 163/2006 Sb., zákonem č. 186/2006 Sb., zákonem č. 216/2007 Sb., zákonem č. 124/2008 Sb., zákonem č. 436/2009 Sb., zákonem č. 223/2009 Sb., zákonem č. 227/2009 Sb., zákonem č. 38/2012 Sb., zákonem č. 85/2012 Sb., zákonem č. 167/2012 Sb., zákonem č. 350/2012 Sb., zákonem č. 39/2015 Sb., zákonem č. 268/2015 Sb., zákonem č. 256/2016 Sb., zákonem č. 298/2016 Sb., zákonem č. 225/2017 Sb. a zákonem č. 326/2017 Sb.

3 Zákon o posuzování vlivů na životní prostředí a jeho novely obsahují tzv. přechodná ustanovení, která řeší, jak naložit s procesy EIA nebo jejich výstupy zahájenými nebo vydanými před nabytím jejich účinnosti. V některých případech je např. nutno při zahájení navazujícího řízení vydat stanovisko ověřující, že před tím vydané stanovisko splňuje požadavky novelizovaného zákona.

4 Směrnice 2001/42/ES Evropského parlamentu a Rady ze dne 27. června 2001 o posuzování vlivů některých plánů a programů na životní prostředí, směrnice Evropského parlamentu a Rady 2011/92/EU ze dne 13. prosince 2011 o posuzování vlivů některých veřejných a soukromých záměrů na životní prostředí, směrnice Evropského parlamentu a Rady 2014/52/EU ze dne 16. dubna 2014, kterou se mění směrnice Rady 2011/92/EU o posuzování vlivů některých veřejných a soukromých záměrů na životní prostředí.

cí se odborné způsobilosti osob, které jsou oprávněny zpracovávat v procesu EIA oznámení, dokumentaci či posudek, a veřejného projednání těchto dokumentů stanoví vyhláška č. 453/2017 Sb.⁵

Tato brožura obsahuje přehled problematiky upravené uvedenými právními předpisy, přičemž pro její úplné nastudování je nutno se seznámit s těmito předpisy v jejich plném (a aktuálním) znění.⁶ Rozhodující je vždy text zákona (či jiného právního předpisu), nikoli této brožury, která má napomoci orientaci v zákonném textu.

Tato brožura vychází z právního stavu k 31. 5. 2018; v případě, že dojde ke změně právních předpisů upravujících proces posuzování vlivů na životní prostředí,⁷ je třeba se s těmito změnami seznámit, neboť mohou změnit to, co je uvedeno v této brožuře. To platí i o judikatuře správních soudů, která může ustálit některé dosud nejasné otázky týkající se zde probírané problematiky nebo zaujmout i názory odlišné od názorů zaujatých v této brožuře.

1.3 Jaké záměry podléhají procesu EIA

Posuzování vlivů na životní prostředí (EIA) podléhají záměry, jejichž provedení by mohlo závažně ovlivnit životní prostředí, a které jsou uvedeny v příloze č. 1 zákona o posuzování vlivů na životní prostředí.

Jedná se například o průmyslové stavby (rafinerie, velká spalovací zařízení, elektrárny, hutní závody, chemické závody, strojírenské

závody, potravinářské závody, cementárny, papírny, spalovny odpadů, ČOV, produktovody ad.), zemědělské stavby (zařízení pro chov hospodářských zvířat ad.), dopravní stavby (letišť, železnice, silnice a dálnice, přístavy ad.), jakož i o některé další stavby a činnosti (těžba nerostů, přehrady, skladové, průmyslové, obchodní či rekreační komplexy, zóny či areály, restrukturalizace pozemků a sídel, sjezdové či závodní tratě, krematoria ad.). Úplný výčet a specifikaci těchto záměrů, včetně stanovení limitních hodnot, od kterých podléhají procesu EIA, jsou uvedeny v příloze č. 1 zákona o posuzování vlivů na životní prostředí.

Tyto záměry se dělí na dvě skupiny: na záměry, u nichž vždy probíhá posuzování EIA (kategorie I), a na záměry, u nichž se posuzují vlivy na životní prostředí v případě, pokud se tak stanoví v tzv. zjišťovacím řízení (kategorie II).⁸

V příloze č. 1 uvedeného zákona je též stanoveno, zda proces EIA pro daný záměr vede Ministerstvo životního prostředí nebo místně příslušný krajský úřad.

Kromě záměrů uvedených v příloze uvedeného zákona podléhají procesu EIA i:⁹

- stavby, zařízení, činnosti a technologie, které podle stanoviska orgánu ochrany přírody mohou významně ovlivnit předmět ochrany nebo celistvost území Natura 2000,¹⁰
- změny záměrů uvedených v příloze č. 1 uvedeného zákona, pokud změna

5 Vyhláška č. 453/2017 Sb., o odborné způsobilosti a o úpravě některých dalších otázek souvisejících s posuzováním vlivů na životní prostředí.

6 Úplné znění zákona o posuzování vlivů na životní prostředí, tj. znění zákona se zapracovanými novelami – aktuální znění zákona, jakož i dalších právních předpisů, lze získat na internetu, např. na internetových stránkách Ministerstva životního prostředí (www.env.cz) či po zadání čísla daného předpisu do internetové vyhledávací aplikace.

7 Což lze s ohledem na to, jak často byl zákon o posuzování vlivů na životní prostředí dosud novelizován, očekávat.

8 Za podmínek stanovených zákonem může vláda některý záměr nebo jeho část z posuzování EIA vyjmout.

9 Procesu EIA podléhají kromě výše uvedeného dále i:
– změny dosud neumístěného či nepovoleného záměru provedené oproti tomu, jak byl tento záměr posouzen v procesu EIA, pokud podle závazného stanoviska příslušného úřadu mohou tyto změny mít významný negativní vliv na životní prostředí – tyto změny podléhají posouzení EIA, pokud se tak stanoví ve zjišťovacím řízení,
– části nebo etapy dosud neprovedeného záměru, pokud po uplynutí doby platnosti stanoviska došlo ke změnám v území nebo v poznatcích či metodách posuzování, v jejichž důsledku by záměr mohl mít dosud neposouzené významné vlivy na životní prostředí – tyto části nebo etapy podléhají posouzení EIA, pokud se tak stanoví ve zjišťovacím řízení.

10 Natura 2000 je soustava evropských chráněných území; v České republice je tvořena vymezenými evropsky významnými lokalitami a ptačími oblastmi.

záměru vlastní kapacitou nebo rozsahem dosáhne příslušné limitní hodnoty nebo které by mohly mít významný negativní vliv na životní prostředí (např. pokud má být významně zvýšena kapacita a rozsah nebo pokud se významně mění technologie, řízení provozu nebo způsob užívání) – většina těchto změn podléhá posouzení EIA, jen pokud se tak stanoví ve zjišťovacím řízení,

- **podlimitní záměry** (záměry nedosahující stanovené limitní hodnoty), pokud dosáhnou alespoň 25 % příslušné limitní hodnoty, nacházejí se ve zvláště chráněném území nebo jeho ochranném pásmu, a dále jejich změny (v jejichž důsledku dojde k naplnění kritérií podlimitního záměru), stanoví-li příslušný úřad, že budou podléhat zjišťovacímu řízení – tyto podlimitní záměry a jejich změny podléhají posouzení EIA, jen pokud se tak stanoví ve zjišťovacím řízení.

1.4

Předmět EIA

Posuzování EIA zahrnuje zjištění, popis, posouzení a vyhodnocení předpokládaných přímých a nepřímých (zprostředkovaných) významných vlivů záměru na životní prostředí. Hodnotí jak vlivy realizace záměru, tak i vlivy jeho neprovedení. U dlouhodobého záměru se jeho jednotlivé etapy posuzují samostatně a v kontextu vlivů záměru jako celku.

Posuzují se vlivy na obyvatelstvo, včetně vlivů na veřejné zdraví, a vlivy na životní prostředí; ty zahrnují vlivy na živočichy a rostliny, ekosystémy, biologickou rozmanitost,¹¹ půdu, vodu, ovzduší, klima a krajinu, přírodní zdroje, hmotný majetek a kulturní dědictví. Posuzuje se i vzájemné působení a souvislosti těchto vlivů.

Při posuzování záměru se hodnotí nejen vlivy provozování daného záměru, ale i vlivy záměru při jeho přípravě, provádění a ukončení

11 Se zvláštním zřetelem na evropsky významné druhy, ptáky a evropská stanoviště (Natura 2000).

jeho provozu (při jeho likvidaci a případné sanaci či rekultivaci území). Posuzují se vlivy související s běžným provozováním záměru i vlivy vyplývající z možných nehod nebo havárií, které jsou pro daný záměr relevantní.

Posuzování záměru zahrnuje i návrh opatření k předcházení možným významným negativním vlivům záměru na životní prostředí, k vyloučení, snížení, zmírnění nebo minimalizaci těchto vlivů, popřípadě ke zvýšení příznivých vlivů záměru na životní prostředí (a to včetně vyhodnocení předpokládaných účinků navrhovaných opatření), a dále návrh opatření k monitorování možných významných negativních vlivů na životní prostředí.

Je tedy možno připomenout, že (kromě věcné stránky posouzení daných vlivů na životní prostředí) je vhodné při podávání vyjádření v procesu EIA zkontrolovat, zda posouzení vlivů záměru na životní prostředí popisuje a vyhodnocuje všechny vlivy, které posuzovat má, zda je posuzován záměr tak, jak je skutečně navrhován, zda je posouzen provoz záměru při jeho navrhované kapacitě¹² apod.

Důležité je též zkontrolovat, zda je záměr posuzován v jeho úplnosti, tj. např. zda není větší záměr dělen tak, aby nebyly zjištěny celkové vlivy celého záměru (aby záměr byl „kouskován“ na menší části s menšími, tj. přijatelnějšími vlivy na životní prostředí). Je třeba připomenout, že etapy záměru se mohou posuzovat samostatně, ale vždy je nutno je též posoudit v kontextu záměru jako celku.

Pokud je vedeno nějaké správní řízení na umístění či povolení záměru, a není doložen žádný výstup týkající se procesu EIA, je vhodné zkontrolovat, zda tomuto procesu nepodléhá a zda by tedy příslušný výstup neměl být doložen.¹³

Pokud záměr (sám o sobě) nepodléhá posouzení v procesu EIA, je vhodné vždy dále

12 Záměr je nutno posuzovat na jeho navrženou (maximální) kapacitu (výrobní kapacita je schopnost nějakého zařízení vyrobit produkt v určitém množství), nelze se např. spokojit s prohlášením, že kapacita záměru nebude využita, a proto bude posouzení provedeno jen na deklarované menší množství produktu.

13 Pokud je daný výstup doložen, je vhodné zkontrolovat, zda se záměr, který je nyní předkládán, neliší od toho, který byl posuzován v procesu EIA.

zkontrolovat, zda není součástí nějakého většího záměru, který posouzení podléhá; v tomto případě je nutno trvat na tom, že daná dílčí část nemůže být odsouhlasena do doby, než proběhne proces EIA na celý záměr.

1.5 Vztah k dalším povolovacím procesům – navazující řízení (kdy EIA probíhá)

Jak již je uvedeno výše, výsledkem procesu EIA je odborný podklad, který slouží pro správní orgány vydávající nezbytná navazující rozhodnutí a povolení potřebná k realizaci záměru, který podléhá posouzení vlivů na životní prostředí.

Mezi tato rozhodnutí patří například územní rozhodnutí o umístění stavby, kterým se stavby umísťují,¹⁴ integrované povolení, které se vydává pro velké průmyslové podniky a integruje v sobě povolovací procesy na ochranu různých složek životního prostředí,¹⁵ ale i další rozhodnutí vydávaná v nejrůznějších oblastech týkajících se životního prostředí (těžba nerostů, vodní hospodářství, ochrana ovzduší ad.) v řízeních navazujících na proces EIA; těmito navazujícími řízení jsou:

- územní řízení, stavební řízení, společné územní a stavební řízení, opakované stavební řízení a řízení o dodatečném povolení stavby,
- řízení o povolení hornické činnosti, řízení o stanovení dobývacího prostoru a řízení o povolení činnosti prováděné hornickým způsobem,
- řízení o povolení k nakládání s povrchovými a podzemními vodami,
- řízení o vydání integrovaného povolení,

14 Územní rozhodnutí se vydává v územním řízení vedeném dle zákona č. 183/2006 Sb., o územním plánování a stavebním řádu (stavební zákon).

15 Integrované povolení se vydává na základě zákona č. 76/2002 Sb., zákon o integrované prevenci a o omezování znečištění, o integrovaném registru znečišťování a o změně některých zákonů (zákon o integrované prevenci). Integrované povolení by mělo být vydáno na základě referencí vycházejících z provozu nejlepších dostupných technologií (BAT).

- řízení o vydání povolení provozu stacionárního zdroje,
- řízení o vydání souhlasu k provozování zařízení k využívání, odstraňování, sběru nebo výkupu odpadů,
- řízení, v němž se vydává rozhodnutí nezbytné pro uskutečnění záměru podléhajícího procesu EIA, pokud není vedeno žádné řízení uvedené výše,
- řízení o změně rozhodnutí vydaného ve výše uvedených řízeních k dosud nepovolenému záměru (nebo jeho části či etapě), má-li dojít ke změně podmínek rozhodnutí, které byly převzaty ze stanoviska.

Bez příslušného výstupu z procesu EIA nelze u záměru, který podléhá posouzení vlivů na životní prostředí, vydat v navazujícím řízení povolující rozhodnutí.

Z tohoto vyplývá, že proces posuzování vlivů na životní prostředí probíhá před vydáním rozhodnutí v navazujících řízeních.

V případě záměrů, pro které bylo vydáno stanovisko EIA, je žadatel povinen před nebo při podání žádosti o zahájení navazujícího řízení předložit úřadu, který vydal stanovisko, dokumentaci daného záměru a úplný popis případných změn oproti záměru, k němuž bylo stanovisko vydáno. Úřad potom posoudí shodu záměru, který má být projednán v navazujícím řízení, se záměrem, který byl posouzen v procesu EIA.¹⁶

Jestliže došlo ke změnám záměru, které by mohly mít významný negativní vliv na životní

16 Zákon o posuzování vlivů na životní prostředí definuje i tzv. **prioritní záměry**. Prioritním záměrem je záměr, který se nachází na transevropské dopravní síti, pro který bylo vydáno územní rozhodnutí nejpozději 31. března 2015, pro který bylo vydáno souhlasné stanovisko o hodnocení vlivů podle předchozího zákona č. 244/1992 Sb. a který stanoví vláda nařízením; v současné době tyto záměry stanovuje nařízení vlády č. 283/2016 Sb., o stanovení prioritních dopravních záměrů. U těchto záměrů je třeba vydat zvláštní závazné stanovisko k vlivům prioritního dopravního záměru na životní prostředí, které obsahuje opatření k prevenci, vyloučení, snížení, popřípadě kompenzaci nepříznivých vlivů na životní prostředí, a které má vycházet z nyní účinných právních předpisů v oblasti životního prostředí a veřejného zdraví; toto stanovisko se zveřejňuje na internetu.

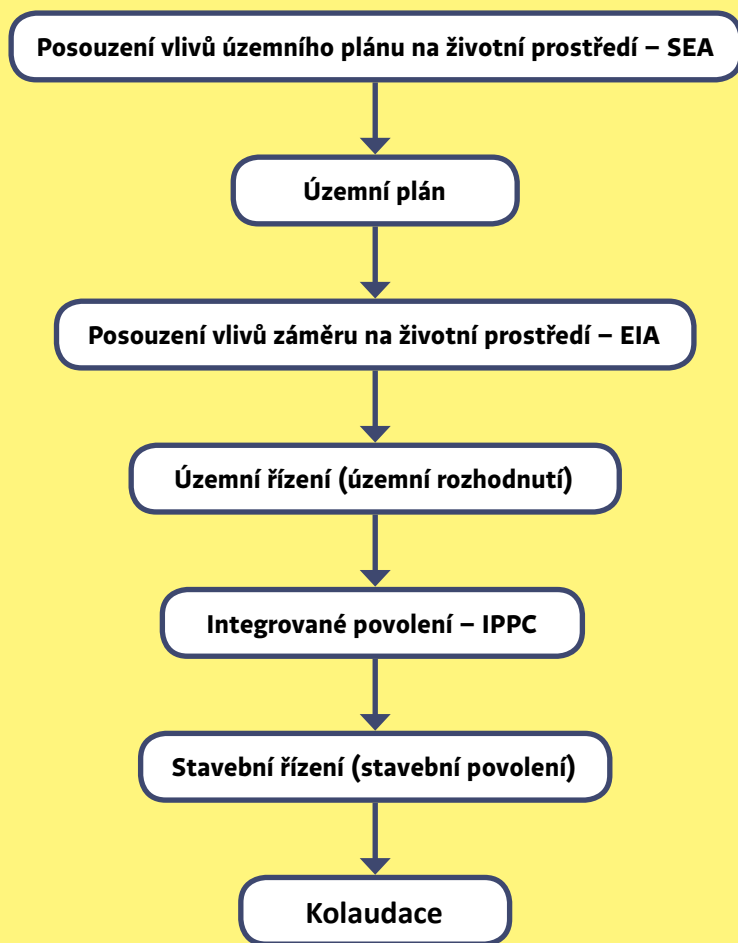
prostředí (zejména ke zvýšení jeho kapacity či rozsahu nebo ke změně jeho technologie, řízení provozu nebo způsobu užívání), úřad vydá nesouhlasné závazné stanovisko a tyto změny je nutno znovu posoudit v procesu EIA (ve zjišťovacím řízení). Jestliže nedošlo k uvedeným změnám záměru, úřad vydá souhlasné závazné stanovisko (v němž též posoudí proveditelnosti podmínek stanoviska).

Výjimkou z pravidla, že proces EIA by měl probíhat před navazujícími řízeními, je územní řízení a společné územní a stavební řízení (společné řízení o umístění a povolení stavby), které může být spojeno s posouzením vlivů na životní prostředí; v tomto případě se postupuje současně podle zákona o posuzování vli-

vů na životní prostředí a stavebního zákona, které stanoví určité odlišnosti od standardního průběhu těchto procesů.

V územním řízení s posouzením vlivů na životní prostředí a ve společném územním a stavebním řízení s posouzením vlivů na životní prostředí předkládá žadatel (stavebník) závěr zjišťovacího řízení a dokumentaci vlivů záměru na životní prostředí stavebnímu úřadu spolu s žádostí o vydání územního rozhodnutí nebo společného povolení, přičemž účastníci řízení a veřejnost podávají připomínky k záměru z hlediska vlivů na životní prostředí v rámci těchto správních řízení (ve lhůtách stanovených stavebním úřadem, případně při veřejném ústním jednání).

ETAPY PROCESU PŘÍPRAVY A REALIZACE URČITÉHO ZÁMĚRU

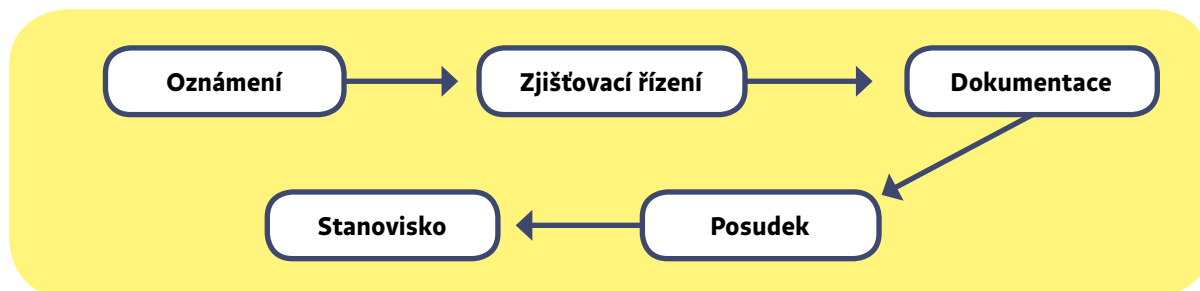


2. PRŮBĚH PROCESU EIA

Orgány, které proces posuzování vlivů na životní prostředí vedou (příslušné úřady), jsou orgán příslušného kraje (krajský úřad) nebo Ministerstvo životního prostředí (MŽP).

Je-li záměr navrhován na území více krajů, rozhoduje o tom, který z nich bude posuzování zajišťovat, Ministerstvo životního prostředí; to si také může vyhradit posuzování, k němuž je příslušný orgán kraje (případně na něj přenést posuzování, které má provádět samo).¹⁷

Úplný proces posuzování záměrů podle zákona o posuzování vlivů na životní prostředí má tyto fáze:



2.1

Oznámení

Osoba, která hodlá provést záměr podléhající posouzení EIA (oznamovatel), předkládá příslušnému úřadu jeho oznámení.¹⁸

Náležitosti oznámení stanovuje příloha č. 3 zákona o posuzování vlivů na životní prostředí. Oznámení obsahuje zejména:

- údaje o oznamovateli,
- údaje o záměru (název, kapacita, umístění, charakter záměru, včetně jeho zdůvodnění a přehledu zvažovaných variant záměru, údaje o vstupech do záměru a výstupech ze záměru ad.),
- údaje o stavu životního prostředí v území dotčeném záměrem (včetně stavu složek životního prostředí v dotčeném území),
- údaje o možných významných vlivech záměru na veřejné zdraví a životní prostředí,¹⁹

17 Zákon o posuzování vlivů na životní prostředí stanoví též specifické požadavky pro konání a průběh posuzování vlivů na životní prostředí přesahujících hranice České republiky. V tomto případě se koná mezistátní posuzování, které zajišťuje Ministerstvo životního prostředí a jehož subjektem je i dotčený stát, jehož vyjádření musí být zohledněno ve stanovisku. Mezistátním posuzováním je nejen případ, kdy se jedná o záměr s přeshraničným vlivy prováděný na území České republiky, ale i případ, kdy se jedná o záměr prováděný na území jiného státu, jehož vlivy přesahují na území České republiky.

18 Pokud se nejedná o záměr posuzovaný v mezistátním posuzování nebo o záměr, který podle stanoviska orgánu ochrany přírody může významně ovlivnit předmět ochrany nebo celistvost evropsky významné lokality nebo ptačí oblasti, může oznamovatel předložit místo oznámení rovnou dokumentaci vlivů záměru na životní prostředí.

19 Pokud se jedná o záměr, který podle stanoviska orgánu ochrany přírody může samostatně nebo ve spojení s jinými významně ovlivnit předmět ochrany nebo celistvost evropsky významné lokality nebo ptačí oblasti, přikládá se k oznámení též posouzení tohoto se týkající (to může zpracovat jen osoba, která má zvláštní autorizaci); úřad může též požadovat, aby toto posouzení bylo i součástí dokumentace. Podrobnosti týkající se tohoto posouzení upravuje zákon č. 114/1992 Sb., o ochraně přírody a krajiny

- porovnání variant řešení záměru (pokud byly předloženy),²⁰
- a další údaje a přílohy (doplňující, např. mapové údaje, všeobecně srozumitelné shrnutí netechnického charakteru ad.).

Pokud je oznámení úplné, zašle jej úřad (ve lhůtě 7 pracovních dnů) k vyjádření dotčeným orgánům a dotčeným územním samosprávným celkům (obcím, krajům).²¹

Ve stejné lhůtě též úřad oznámení zveřejní.²² Zveřejnění se provádí takto:

- oznámení se zveřejní na internetu – prostřednictvím informačního systému EIA,²³
- informace o oznámení a kdy a kde je možno do něj nahlížet se zveřejní na úředních deskách dotčených obcí a kraje, a to po dobu minimálně 15 dnů.

Do 30 dnů ode dne zveřejnění informace o oznámení může každý (veřejnost, dotčená veřejnost, dotčené orgány, dotčené územně samosprávné celky) zaslat příslušnému úřadu (tedy úřadu, který v daném případě proces EIA vede) své písemné vyjádření k oznámení.

Tuto lhůtu je nutno dodržet, neboť k později zaslaným vyjádřením se nepřihlíží. Den zveřejnění informace o oznámení (tj. den, od něhož počíná běžet lhůta pro zaslání vyjádření k oznámení) je den, kdy byla informace o oznámení vyvěšena na úřední desce dotčeného kraje.

.....
20 Pokud se jedná o záměr, který vždy podléhá posouzení vlivů na životní prostředí (záměr kategorie I přílohy č. 1 zákona o posuzování vlivů na životní prostředí), nebo o některé změny takového záměru, musí být v oznámení vždy uveden nástin studovaných hlavních variant a stěžejní důvody pro jejich volbu (vzhledem k jejich vlivu na životní prostředí).

21 Dotčeným územně samosprávným celkem je obec nebo kraj, na jejichž území může být životní prostředí nebo obyvatelstvo závažně ovlivněno provedením záměru (dotčené území).

22 Pokud se jedná o podlimitní záměr nebo o jeho změnu, oznámení se zveřejňuje pouze pokud příslušný úřad sdělí oznamovateli, že tento záměr bude podléhat zjišťovacímu řízení; v opačném případě se na internetu zveřejní jen sdělení, že záměr zjišťovacímu řízení nepodléhá.

23 Dostupný na: https://portal.cenia.cz/eiasea/view/eia100_cr.

2.2 Zjišťovací řízení

Cílem zjišťovacího řízení je u záměrů, u kterých se vždy posuzují vlivy na životní prostředí, upřesnění informací, které se mají uvést do dokumentace.²⁴

U ostatních záměrů (a jejich změn) je cílem zjišťovacího řízení zjištění, zda vůbec budou posuzovány v procesu EIA. Zjišťuje se, zda záměr může mít významný vliv na životní prostředí (včetně vlivu na území Natura 2000); při tom se přihlíží zejména k povaze a rozsahu záměru a jeho umístění, dále zda záměr dosahuje limitních hodnot, jakož i k obdržetým vyjádřením veřejnosti, dotčených orgánů a dotčených územních samosprávných celků.

Zjišťovací řízení se provádí na základě podaného oznámení, a to podle kritérií uvedených v příloze č. 2 zákona o posuzování vlivů na životní prostředí; tato kritéria jsou uvedena v příloze této brožury.

Pokud dojde úřad u záměru, u něhož je toto předmětem zjišťovacího řízení, k závěru, že záměr podléhá posouzení vlivů záměru na životní prostředí, vydá o tom odůvodněný písemný závěr zjišťovacího řízení (obsahující též úvahy, kterými se úřad řídil při hodnocení kritérií uvedených v příloze č. 2 k uvedenému zákonu).

Závěr zjišťovacího řízení zašle příslušný úřad oznamovateli, dotčeným územním samosprávným celkům a dotčeným orgánům a zveřejní jej; zveřejnění se provádí obdobným způsobem, jako bylo zveřejněno oznámení (tj. na internetu a na úředních deskách dotčených obcí a kraje).

Úřad může v závěru navrhnout zpracování (účelných a technicky možných) variant záměru (lišících se umístěním, kapacitou, použitou technologií či okamžikem provedení apod.). Byl-li záměr již předložen ve variantách, je součástí závěru zjišťovacího řízení i výsledek vyhodnocení jednotlivých variant z hlediska vlivů na životní prostředí (s uvedením jejich pořadí).

.....
24 A to se zřetelem na povahu nebo druh záměru, faktory životního prostředí, které mohou být provedením záměru ovlivněny, a současný stav poznatků a metody posuzování.

Dojde-li příslušný úřad k závěru, že záměr nepodléhá posouzení vlivů záměru na životní prostředí, vydá o tom rozhodnutí (jako první úkon v řízení), kde uvede též úvahy, kterými se řídil při hodnocení kritérií uvedených v příloze č. 2 k uvedenému zákonu.

Toto rozhodnutí se zveřejňuje obdobným způsobem, jako bylo zveřejněno oznámení (tj. na internetu a na úředních deskách dotčených obcí a kraje), a dále se doručuje veřejnou vyhláškou, tj. vyvěsí se na úřední desce úřadu, který toto rozhodnutí vydal, a to po dobu 15 dnů; 15 dnem po vyvěšení je toto rozhodnutí doručeno.

Proti tomuto rozhodnutí lze podat odvolání, a to do 15 dnů od jeho doručení; toto odvolání může podat jen oznamovatel anebo spolek či jiná osoba soukromého práva splňující podmínky stanovené zákonem o posuzování vlivů na životní prostředí (těmito podmínkami se zabývá dále kapitola 3. o účasti veřejnosti); splnění těchto podmínek je nutno v odvolání doložit.

Spolek či jiná osoba soukromého práva, která podala odvolání, se může žalobou domáhat soudního zrušení rozhodnutí vydaného ve zjišťovacím řízení, že záměr nebude posuzován v procesu EIA (podrobněji se tímto zabývá dále kapitola 3. o účasti veřejnosti).

2.3 Dokumentace

Na základě oznámení, vyjádření k němu a závěru zjišťovacího řízení zajistí oznamovatel zpracování dokumentace.²⁵ Náležitosti dokumentace jsou uvedeny v příloze č. 4 zákona o posuzování vlivů na životní prostředí.

V případě, že je dokumentace neúplná, vrátí ji (do 10 pracovních dnů od obdržení nebo na základě vyjádření k dokumentaci nebo doručení zpracovatele posudku) úřad ozna-

.....
25 Dokumentace se zpracovává se zohledněním současného stavu poznatků a metod posuzování a případných výsledků jiných environmentálních hodnocení podle příslušných právních předpisů. Dokumentaci mohou zpracovávat jen osoby s autorizací pro oblast posuzování vlivů na životní prostředí; tuto autorizaci uděluje a odnímá Ministerstvo životního prostředí.

movateli; informace o vrácení dokumentace k přepracování nebo doplnění se zveřejní způsobem obdobným, jako se zveřejňuje oznámení, tj. na internetu a na úředních deskách obcí a kraje.

Dokumentaci zašle úřad (ve lhůtě 10 pracovních dnů) k vyjádření dotčeným orgánům a dotčeným územním samosprávným celkům, jakož ji dále doručí i osobě, která bude zpracovávat posudek (viz dále kapitola 2. 4. Posudek).

Ve stejné lhůtě též úřad dokumentaci zveřejní. Zveřejnění se provádí způsobem obdobným, jako se zveřejňuje oznámení, tj. na internetu a na úředních deskách obcí a kraje.

Do 30 dnů ode dne zveřejnění informace o dokumentaci může každý (veřejnost, dotčená veřejnost, dotčené orgány, dotčené územně samosprávné celky) zaslat příslušnému úřadu své písemné vyjádření k dokumentaci.

Tuto lhůtu je nutno dodržet, neboť k později zasláným vyjádřením se nepřihlíží. Den zveřejnění informace o dokumentaci (tj. den, od něhož počíná běžet lhůta pro zaslání vyjádření k dokumentaci) je den, kdy byla informace o dokumentaci vyvěšena na úřední desce dotčeného kraje.

Pokud úřad obdržel odůvodněné nesouhlasné vyjádření veřejnosti k dokumentaci, nařídí veřejné projednání, na němž by měly být projednány vlivy záměru na životní prostředí ze všech podstatných hledisek.

Informace o veřejném projednání (a o tom, kdy a kde²⁶ se bude konat) se zveřejňuje způsobem obdobným jako oznámení, tj. na internetu (nejméně 5 pracovních dnů před jeho konáním) a na úředních deskách obcí a kraje. Veřejné projednání by se mělo konat nejpozději 30 dnů po uplynutí lhůty pro vyjádření k dokumentaci.

Veřejného projednání se může každý zúčastnit a podat na něm vyjádření k záměru (k dokumentaci záměru). Na dotazy a připomínky má reagovat příslušný přítomný úředník, oznamovatel nebo zpracovatel dokumen-

.....
26 Místo a čas veřejného projednání by měly odpovídat významu projednávaného záměru s přihlédnutím k dopravní dostupnosti, kapacitě místa konání a času umožňujícímu účast veřejnosti.

tace či posudku. Z veřejného projednání se pořizuje zvukový záznam a dále zápis, který se zveřejňuje na internetu.

2.4 Posudek

Dokumentace je posuzována autorizovanou osobou,²⁷ která zpracuje (na základě dokumentace a vyjádření k ní podaných, případně na základě závěru veřejného projednání) posudek o vlivech záměru na životní prostředí. Náležitosti posudku jsou uvedeny v příloze č. 5 zákona o posuzování vlivů na životní prostředí.

Ten, kdo se podílel na zpracování oznámení nebo dokumentace, se nesmí (ani dílčím způsobem) účastnit zpracování posudku; zpracovatel posudku nesmí posuzovanou dokumentaci přepracovávat ani ji doplňovat.

V případě, že je posudek neúplný, vrátí jej (do 10 pracovních dnů) úřad jeho zpracovateli.

Posudek příslušný úřad zveřejní na internetu.

2.5 Stanovisko (a jeho závaznost)

Na základě dokumentace, vyjádření k ní podaných, veřejného projednání a posudku vydá příslušný úřad závazné stanovisko k posouzení vlivů provedení záměru na životní prostředí (ve lhůtě do 30 dnů ode dne obdržení posudku), které může být buď souhlasné, nebo nesouhlasné. Náležitosti stanoviska jsou uvedeny v příloze č. 6 zákona o posuzování vlivů na životní prostředí.

Stanovisko zašle úřad oznamovateli, dotčeným orgánům a dotčeným územním samosprávným celkům a dále jej zveřejní způsobem obdobným, jako se zveřejňuje oznámení, tj. na internetu a na úředních deskách obcí a kraje.

.....
²⁷ Seznam autorizovaných osob ke zpracování dokumentace a posudku (a pro hodnocení vlivů na soustavu Natura 2000) a je obsažen v informačním systému EIA, který je dostupný na internetu (adresa viz poznámka výše).

Stanovisko je podkladem pro vydání rozhodnutí v navazujících řízeních, které předkládá oznamovatel s žádostí o vydání rozhodnutí v navazujícím řízení.

Stanovisko musí být platné v době vydání rozhodnutí v navazujících řízeních v prvním stupni. Platnost stanoviska je 7 let ode dne jeho vydání, lze ji však prodloužit.²⁸

Pokud je stanovisko souhlasné, má též obsahovat podmínky pro fázi přípravy, realizace (výstavby) a provozu záměru (popřípadě podmínky pro fázi ukončení provozu záměru), jimiž se zabezpečí prevence, vyloučení, snížení, popřípadě kompenzace negativních vlivů záměru na životní prostředí a veřejné zdraví, dále podmínky pro monitorování a rozbor vlivů záměru na životní prostředí (parametry, délka sledování) v závislosti na povaze, umístění a rozsahu záměru a významnosti jeho vlivů.

Pro úřad, který vydává rozhodnutí v navazujícím řízení, je stanovisko závazné; jeho příslušné podmínky by měly být zahrnuty do podmínek rozhodnutí vydávaného v navazujícím řízení.

Jelikož se jedná o závazné stanovisko obecně upravené ve správním řádu,²⁹ platí pro možnost změny nebo zrušení stanoviska obecné předpisy týkající se závazných stanovisek předkládaných jako podklad pro vydání nějakého rozhodnutí.

Stanovisko lze napadnout v rámci odvolání podanému proti rozhodnutí vydanému v navazujícím řízení, jemuž bylo stanovisko

.....
²⁸ Platnost stanoviska lze na žádost oznamovatele prodloužit o 5 let, a to i opakovaně, pokud nedošlo ke změnám podmínek v dotčeném území nebo poznatků a metod posuzování, v jejichž důsledku by záměr mohl mít dosud neposouzené významné vlivy na životní prostředí. Nelze-li platnost stanoviska prodloužit z důvodu uvedených změn vztahujících se pouze k určité části nebo etapě záměru, je tato část nebo etapa předmětem nového posuzování v procesu EIA. Žádost o prodloužení platnosti stanoviska musí být podána před jejím uplynutím; platnost stanoviska neuplyne, dokud není žádost vyřízena. Dojde-li ke zrušení rozhodnutí v navazujícím řízení v prvním stupni, má se za to, že platnost stanoviska neuplyne dříve než 60 dnů po dni, kdy ke zrušení tohoto rozhodnutí došlo.

²⁹ § 149 zákona č. 500/2004 Sb., správní řád.

podkladem (tj. v odvolání proti rozhodnutí vydanému v navazujícím řízení lze namítat i nezákonnost nebo nesprávnost stanoviska EIA); tato možnost je limitována u stanovisek, která jsou podkladem pro vydání rozhodnutí dle stavebního zákona (což je však valná většina stanovisek, neboť k realizaci většiny záměrů je třeba vydání nějakého rozhodnutí dle stavebního zákona), kdy lze stanovisko takto přezkoumat jen do jednoho roku od jeho vydání.

Stanovisko lze dále napadnout v rámci správní žaloby podané proti rozhodnutí vyda-

nému v navazujícím řízení, jemuž bylo stanovisko podkladem (k tomuto viz též dále kapitola 3. o účasti veřejnosti).

Stanovisko lze dále přezkoumat v přezkumném řízení dle správního řádu, k jehož zahájení lze dát nadřízenému úřadu podnět (je však zcela na úvaze tohoto úřadu, zda přezkumné řízení zahájí nebo nikoli); tato možnost je však vyloučena u stanovisek, která jsou podkladem pro vydání rozhodnutí dle stavebního zákona.

3. ÚČAST VEŘEJNOSTI V PROCESU EIA A NAVAZUJÍCÍCH ŘÍZENÍCH

3.1 Účast veřejnosti v procesu EIA

Jak vyplývá z předchozích kapitol, veřejnost (tj. každá fyzická nebo právnická osoba, včetně spolků a dalších právnických osob soukromého práva) má v procesu EIA na základě zákona o posuzování vlivů na životní prostředí zejména tato práva:

- právo podat vyjádření k oznámení,
- právo podat vyjádření k dokumentaci,
- právo účastnit se veřejného projednání.

Abyste mohli tato svá práva vykonat, je třeba se nejdříve o tom, že je proces EIA pro příslušný záměr veden, dozvědět.

Jak již je též uvedeno výše, informace a písemnosti (informace o tom, že bylo podáno oznámení či byla zpracována dokumentace a kdy a kde lze do nich nahlížet, ad. informace) se v procesu EIA zveřejňují:

- na internetu v informačním systému EIA³⁰,
- na úředních deskách dotčených obcí a kraje (po dobu minimálně 15 dnů).

Rozhodnutí vydávané ve zjišťovacím řízení o tom, že záměr nebude posuzován v procesu EIA, se též vyvěšuje (doručuje) na úřední desce úřadu, který daný proces EIA vede.

Pokud tedy chcete ovlivnit záměry, které se mají realizovat v území, o které máte zájem, je třeba sledovat úřední desky obce nebo obcí, v nichž se toto území nalézá, popř. příslušného kraje.³¹

Dle správního řádu se obsah úřední desky zveřejňuje i na internetu, lze tedy úřední desky sledovat tam. Úřední desky je třeba sledovat pravidelně, opakovaně, ve frekvenci od-

povídající době, po kterou bývají písemnosti na úředních deskách vyvěšeny (15 dnů).

S výjimkou vyjádření činěného na veřejném projednání se vyjádření či další podání podávají příslušnému úřadu písemně (poštou, do podatelny, datovou schránkou, e-mailem s elektronickým podpisem).

Podání je nutno učinit v příslušné lhůtě, neboť k podáním zaslaným po lhůtě se nepřihlíží, popř. mohou být zamítnuta jako opožděná.

Co se věcné stránky týká, jako připomínky mají v procesu EIA místo především ty připomínky, které se týkají toho, co je předmětem posuzování EIA.

Pouhé obecné vyjádření nesouhlasu se záměrem tedy není dostatečné, ale je třeba se zaměřit na ty vlivy záměru, které mohou být negativní ve vztahu k území, v němž má být záměr realizován.

Výhodou je, pokud oznámení či dokumentaci či další dokumenty týkající se procesu EIA posoudí odborník na příslušnou problematickou oblast (na oblast ochrany ovzduší, ochrany před hlukem, ochrany vod, ochrany přírody a krajiny apod.) a pomůže se sepisem případných odborných výhrad či připomínek. Pokud taková osoba není k dispozici, je samozřejmě lepší napsat připomínky laickým způsobem, než vůbec.

Pokud chcete, aby záměr byl posuzován v procesu EIA, potom je třeba se ve vyjádření k oznámení zejména zaměřit na to, z jakého důvodu by měl záměr podléhat posouzení vlivů na životní prostředí, tj. jaké významné vlivy záměru na životní prostředí jsou v oznámení nedostatečně popsány a vyhodnoceny nebo jsou zcela opomenuty, jaké negativní stránky záměru na životní prostředí je třeba podrobněji rozpracovat a vyhodnotit, v čem je oznámení neúplné, nesprávné nebo nedostatečné (a je nutno to opravit či doplnit v dokumentaci), zda oznámení vychází z přesných, pravdivých a úplných údajů, jaká další zjištění či hodnocení vlivů záměru na životní prostředí

³⁰ Dostupný na: https://portal.cenia.cz/eiasea/view/eia100_cr.

³¹ Na území hlavního města Prahy se jedná o úřední desku příslušné městské části, resp. úřední desku Magistrátu hl. m. Prahy.

nebyla provedena či zohledněna a je třeba je dále provést; lze se též vyjádřit k navrhovaným variantám nebo požadovat, aby byly vyhodnoceny i jiné varianty záměru apod.

Výše uvedené je potom možné připomínkovat i ve vyjádření k dokumentaci.³² Ve vyjádření k dokumentaci je dále vhodné zkontrolovat, zda byly odstraněny vady či nedostatky vytčené ve vyjádřeních k oznámení a jak bylo naloženo s připomínkami veřejnosti a dotčených orgánů. Je-li záměr předkládán ve variantách, je možno se vyjádřit k těmto variantám (která by měla být nebo naopak neměla být zvolena, zda by neměla být prověřena i jiná varianta apod.) a ke způsobu jejich výběru. Lze se též vyjádřit k tomu, zda by stanovisko mělo být nesouhlasné nebo souhlasné; je možno též navrhopvat (bude-li stanovisko souhlasné), jaké podmínky pro přípravu, realizaci a provoz záměru by měly být stanoveny (viz výše podmínky stanoviska).

Pokud chcete ovlivnit záměry, které se mají realizovat v území, o které máte zájem, je třeba, abyste vstoupili do procesů tohoto území a těchto záměrů se týkajících, a to v co nejrannější fázi, kdy je největší šance na dosažení pozitivní změny či úpravy daného záměru.

Je tedy vhodné účastnit se (podat příslušné vyjádření) procesu pořizování územně plánovací dokumentace (včetně vyhodnocení jejích vlivů na životní prostředí; k tomuto viz též dále kapitola 4: Posuzování koncepcí – SEA), která vytváří rámec pro záměry v území, jakož i účastnit se procesu EIA k danému konkrétnímu záměru, a to již ve fázi oznámení (podat vyjádření k oznámení), a dále i navazujících řízení.

K výkonu práv, která nemůže vykonávat fyzická osoba (občan), je vhodné založit spolek či jinou právnickou osobu (k právům těchto osob a podmínkám, které musejí splnit, viz dále kapitola 3.3 o účasti spolků a dalších právnických osob).

.....
32 Zde však již není třeba řešit otázku, zda bude záměr vůbec podléhat posouzení vlivů záměru na životní prostředí, neboť tato otázka se řeší (a byla již vyřešena) ve zjišťovacím řízení.

3.2 Účast veřejnosti v navazujících řízeních

V navazujících řízeních, tj. ve výše vyjmenovaných řízeních vedených k záměrům, které prošly posouzením vlivů na životní prostředí, má veřejnost (tj. každý občan) tato práva:

- seznámit se s dokumentací pro navazující řízení, vyjádřeními a stanovisky dotčených orgánů a případnými dalšími podklady zpřístupněnými úřadem,
- podat připomínky k záměru; připomínky lze podat do 30 dnů ode dne zveřejnění níže uvedených informací o navazujícím řízení (není-li úřadem stanovena delší lhůta),³³
- účastnit se veřejného ústního jednání (bylo-li nařízeno).

Informovanost veřejnosti o vedení navazujícího řízení je zajištěna tím, že úřad, který toto řízení vede, je povinen zveřejnit veřejnou vyhláškou na své úřední desce po dobu 30 dnů spolu s oznámením o zahájení řízení tyto informace:

- žádost o vydání rozhodnutí,
- upozornění, že se jedná o záměr podléhající posuzování podle zákona o posuzování vlivů na životní prostředí (a případně i mezistátnímu posuzování),
- kde lze nahlédnout do příslušné dokumentace pro navazující řízení,
- předmět a povaha rozhodnutí, které má být v navazujícím řízení vydáno,
- kde se lze seznámit se zveřejňovanými dokumenty pořizovanými v průběhu posuzování EIA,
- podmínky účasti a zapojení veřejnosti do řízení, tj. zejména informace o místě a čase konání případného veřejného ústního jednání, o lhůtě pro uplatnění připomínek veřejnosti k záměru (a o případných důsledcích zmeškání takové lhůty), zda a případně v jaké lhůtě může veřejnost nahlížet do podkladů rozhodnutí a o dotčených orgánech.

.....
33 Úřad musí v odůvodnění rozhodnutí uvést i vypořádání těchto připomínek veřejnosti.

Kromě stanoviska, připomínek veřejnosti a dalších podkladů shromážděných v navazujícím řízení se při vydání rozhodnutí v tomto řízení vychází též z dokumentace, popřípadě oznámení, připomínek veřejnosti k oznámení či k dokumentaci a z výsledků veřejného ústního jednání (jestliže se konalo).

Jelikož jsou v navazujícím řízení písemnosti zveřejňovány a doručovány jen na úřední desce, platí zde to, co již bylo uvedeno výše, tj. je třeba sledovat pravidelně úřední desky těch správních orgánů, které mohou vést navazující řízení k záměru, který chcete sledovat či připomínkovat.

Těmito orgány jsou zpravidla příslušné státní úřady, ale může se jednat i o příslušné vodoprávní orgány, orgány ochrany ovzduší, orgány příslušné k vydání integrovaného povolení nebo povolení zařízení k nakládání s odpady, o báňské úřady (v případě těžebních a obdobných záměrů) či o jiné orgány.

3.3 Účast spolků a dalších osob

Kromě práv veřejnosti uvedených výše mají spolky a další právnické osoby v procesu EIA a v navazujících řízeních ještě další práva, avšak pouze pokud tato osoba splňuje tyto podmínky:

- jedná se o spolek nebo jinou právnickou osobu soukromého práva (tj. např. nadaci, ústav ad.),
- předmětem činnosti podle zakladatelského právního jednání (tj. např. stanov) je ochrana životního prostředí nebo veřejného zdraví,
- hlavní činností není podnikání nebo jiná výdělečná činnost,
- vznikla alespoň 3 roky před dnem zveřejnění informací o navazujícím řízení (k tomuto viz dále), resp. přede dnem vydání rozhodnutí ve zjišťovacím řízení, nebo kterou podporuje svými podpisy nejméně 200 osob.

Při podání odvolání (proti rozhodnutí vydanému ve zjišťovacím řízení nebo v navazujícím řízení) a při přihlášení se k účasti v navazujícím

řízení je třeba doložit splnění uvedených podmínek.

Povahu dané osoby (spolku apod.) a předmět její činnosti (a to, že její hlavní činností není podnikání nebo jiná výdělečná činnost) lze doložit zakladatelským právním jednáním (u spolku se bude jednat o stanovy). Vznik organizace starší jak 3 roky (pokud není seznatelný ze stanov) lze doložit výpisem z příslušného rejstříku,³⁴ jinak je nutno doložit podporu nejméně 200 osob, což se dokládá tzv. podporující podpisovou listinou, která musí obsahovat zákonem stanovené náležitosti.³⁵

Za splnění uvedených podmínek má tato právnická osoba v procesu EIA právo podat proti rozhodnutí vydanému ve zjišťovacím řízení, že záměr nepodléhá posouzení vlivů na životním prostředí:

- odvolání,
- správní žalobu.

Za splnění uvedených podmínek má tato právnická osoba v navazujícím řízení tato práva:

.....
³⁴ Veřejné rejstříky právnických osob jsou dostupné na internetových stránkách Ministerstva spravedlnosti (www.justice.cz).

³⁵ Podporující podpisovou listinou je listina s podpisy nejméně 200 osob, která musí obsahovat:

- v záhlaví (i na každém jejím očíslovaném podpisovém archu) alespoň název záměru a identifikační údaje právnické osoby, na jejíž podporu je podporující podpisová listina určena,
- skutečnost, že listina je určena na podporu podání písemného oznámení, kterým se osoba přihlašuje k účasti v navazujícím řízení, a číslo jednací a datum vydání oznámení o zahájení tohoto navazujícího řízení, nebo že listina je určena na podporu odvolání proti rozhodnutí vydanému ve zjišťovacím řízení nebo v navazujícím řízení a číslo jednací a datum vydání tohoto rozhodnutí, datum,
- podpisový arch, v němž osoba, která jej podepisuje, uvede své jméno, příjmení, datum narození a adresu místa pobytu, a k tomu připojí vlastnoruční podpis. Podporující podpisovou listinu lze použít pro kterékoliv navazující řízení k danému záměru zahájené v době její platnosti; doba platnosti této listiny je 18 měsíců od data uvedeného v jejím záhlaví (doba platnosti neběží, bylo-li navazující řízení přerušeno).

- účastnit se navazujícího správního řízení,³⁶ pokud se úřadu, který navazující řízení vede, přihlásí podáním písemného oznámení do 30 dnů ode dne zveřejnění výše uvedených informací o navazujícím řízení³⁷ – vzor tohoto přihlášení je uveden v příloze této brožury,
- podat odvolání proti rozhodnutí vydanému v navazujícím řízení, a to i v případě, že nebyla účastníkem řízení v prvním stupni,
- podat správní žalobu.

Správní žaloba proti rozhodnutí vydanému ve zjišťovacím nebo navazujícím řízení se podává správnímu (krajskému) soudu do dvou měsíců (s výjimkou některých staveb, kde je lhůta jen jeden měsíc³⁸) od doručení rozhodnutí – rozhodnutí odvolacího orgánu o zamítnutí odvolání proti prvostupňovému rozhodnutí. V žalobě lze napadat hmotnou i procesní nezákonnost rozhodnutí.³⁹

O žalobě rozhodne soud do 90 dnů. V případě, že žalobou je rozhodnutí vydané v navazujícím řízení, rozhodne soud (i bez návrhu) o přiznání odkladného účinku žalobě, nebo o předběžném opatření, hrozí-li nebezpečí, že realizací záměru může dojít k závažným škodám na životním prostředí.

.....
 36 S účastenstvím ve správním řízení jsou spojena práva, například právo:
 – na poskytnutí informací o řízení,
 – nahlížet do spisu (a činit si jeho opisy a kopie),
 – sdělovat v řízení svá stanoviska (případně připomínky či námitky),
 – vyjádřit se ke všem podkladům pro rozhodnutí,
 – navrhnout důkazy,
 – účastnit se ústního jednání,
 – účastnit se provádění důkazů (např. ohledání věci na místě),
 – namítat podjatost úředních osob,
 – právo domáhat se ochrany proti nečinnosti správního orgánu,
 – podat opravné prostředky proti rozhodnutí (odvolání či rozklad, žádost o obnovu řízení),
 – podat správní žalobu,
 – ad. práva vyplývající ze správního řádu nebo jiných předpisů.

37 V této lhůtě se též může přihlásit jako účastník tohoto řízení i dotčená obec nebo kraj.

.....
 38 Jedná se o stavby dopravní, vodní a energetické infrastruktury definované v zákoně č. 416/2009 Sb., o urychlení výstavby dopravní, vodní a energetické infrastruktury.

39 Zákon stanoví, že v případě daných žalob má žalobce práva, na kterých může být rozhodnutím vydaným v příslušném řízení zkrácen, čímž je zaručena jeho aktivní legitimace k podání žaloby.

4. POSUZOVÁNÍ KONCEPCÍ – SEA

Předmětem posuzování vlivů na životní prostředí jsou nejen konkrétní záměry, ale i koncepce, tj. programy, plány a koncepce pořizované v různých odvětvích veřejné správy (např. v oblasti nakládání s vodami, energetiky, průmyslu, dopravy, životního prostředí ad.), včetně územního plánování, které stanoví rámec⁴⁰ pro realizaci záměrů, které podléhají procesu EIA (záměry uvedené v příloze č. 1 zákona o posuzování vlivů na životní prostředí).⁴¹

Proces posuzování vlivů koncepcí na životní prostředí – tzv. SEA (Strategic Environmental Assessment) – probíhá obdobně, jako posuzování vlivů záměrů. Posuzování koncepce zahrnuje zjištění, popis a zhodnocení předpokládaných přímých a nepřímých vlivů provedení i neprovedení koncepce a jejích cílů, a to pro celé období jejího předpokládaného provádění. Při posuzování koncepce se navrhuje a posuzují opatření k předcházení nepříznivých vlivů na životní prostředí a veřejné zdraví, k vyloučení, snížení, zmírnění nebo kompenzaci těchto vlivů, popřípadě ke zvýšení příznivých vlivů na životní prostředí a veřejné zdraví provedením koncepce, včetně

40 Stanovením rámce pro záměr se rozumí, pokud koncepce stanoví podmínky pro povolování, zejména pokud jde o umístění záměru, jeho povahu, velikost, provozní podmínky nebo požadavky na přírodní zdroje.

41 Předmětem posuzování vlivů koncepce na životní prostředí jsou:

- koncepce, které stanoví rámec pro budoucí povolení záměrů uvedených v příloze č. 1 zákona o posuzování vlivů na životní prostředí, zpracovávané v oblasti zemědělství, lesního hospodářství, myslivosti, rybářství, nakládání s povrchovými nebo podzemními vodami, energetiky, průmyslu, dopravy, odpadového hospodářství, telekomunikací, cestovního ruchu, územního plánování, regionálního rozvoje a životního prostředí včetně ochrany přírody, a dále koncepce, u kterých podle stanoviska orgánu ochrany přírody nelze vyloučit významný vliv na předmět ochrany nebo celistvost evropsky významné lokality nebo ptačí oblasti
- tyto koncepce podléhají posuzování vždy,
- koncepce uvedené výše, u nichž je území dotčené jejich řešením tvořeno územním obvodem jedné nebo několika obcí, které stanoví využití území místního významu, pokud se tak stanoví ve zjišťovacím řízení,
- změny výše uvedených koncepcí, pokud se tak stanoví ve zjišťovacím řízení.

vyhodnocení předpokládané účinnosti navrhovaných opatření; posuzování se provádí pro všechny řešené varianty.

Předkladatel (orgán veřejné správy, který koncepci pořizuje) předkládá příslušnému úřadu oznámení koncepce; náležitosti oznámení koncepce stanoví příloha č. 7 zákona o posuzování vlivů na životní prostředí. Oznámení úřad zveřejní na internetu a zašle dotčeným orgánům, dotčeným krajům a případně také dotčeným obcím; tyto kraje a obce zveřejní informaci o oznámení na svých úředních deskách. Každý může zaslat své písemné vyjádření k oznámení koncepce příslušnému úřadu ve lhůtě do 20 dnů ode dne jeho zveřejnění.⁴²

Cílem následného zjišťovacího řízení je u koncepcí vždy posuzovaných upřesnění obsahu a rozsahu vyhodnocení vlivů koncepce na životní prostředí a veřejné zdraví, u ostatních koncepcí je cílem nejprve zjištění, zda provádění koncepce nebo její změna může mít významný vliv na životní prostředí a zda bude posuzována v procesu SEA. Zjišťovací řízení se provádí na základě oznámení a vyjádření k němu obdržených, a to podle kritérií uvedených v příloze č. 8 zákona o posuzování vlivů na životní prostředí. Zjišťovací řízení se končí odůvodněným písemným závěrem, který se zveřejní již popsáním způsobem (na internetu a úředních deskách dotčených územně samosprávných celků).

K tomu oprávněná osoba následně vypracuje vyhodnocení vlivů koncepce na životní prostředí a veřejné zdraví; náležitosti tohoto vyhodnocení jsou uvedeny v příloze č. 9 zákona o posuzování vlivů na životní prostředí (neúplné vyhodnocení může úřad vrátit k doplnění). Posuzovatelem doporučená opatření pro předcházení, snížení nebo kompenzaci negativních vlivů koncepce na životní prostředí a veřejné zdraví by měla být zohledněna při zpracování koncepce.

Návrh koncepce spolu s jeho vyhodnocením je příslušným úřadem zaslán dotčeným

42 Den zveřejnění je den, kdy byla zveřejněna informace o oznámení koncepce na úřední desce kraje. K vyjádřením zasláním po lhůtě úřad nepřihlíží.

orgánům, dotčeným krajům a případně také dotčeným obcím a dále se zveřejní již popsaným způsobem (na internetu a na úředních deskách dotčených územně samosprávných celků). Každý může zaslat své písemné vyjádření k návrhu koncepce příslušnému úřadu nejpozději do 5 dnů ode dne konání veřejného projednání⁴³ návrhu koncepce, případně (není-li konáno veřejné jednání) do 20 dnů ode dne jeho zveřejnění.⁴⁴ Předkladatel ve spolupráci s posuzovatelem zajistí vypořádání všech vyjádření podaných k návrhu koncepce.

Na základě návrhu koncepce, vyjádření k němu podaných a závěrů veřejného projednání vydá příslušný úřad stanovisko k posouzení vlivů koncepce na životní prostředí a veřejné zdraví. Stanovisko ke koncepci je příslušným úřadem zasláno dotčeným orgánům, dotčeným krajům a případně také dotčeným obcím a dále se zveřejní již popsaným způsobem (na internetu a na úředních deskách dotčených územně samosprávných celků). Bez tohoto stanoviska nemůže být koncepce schválena. Úřad může ve svém stanovisku vyjádřit nesouhlas s návrhem koncepce (z hlediska možných negativních vlivů na životní prostředí a veřejné zdraví), dále může navrhnout jeho doplnění, popřípadě navrhnout kompenzační opatření a opatření ke sledování vlivů provádění koncepce na životní prostředí a veřejné zdraví; požadavky a podmínky vyplývající ze stanoviska je povinen orgán schvalující koncepci v koncepci zohlednit. Předkladatel je povinen schválenou koncepci zveřejnit,

.....
43 Koná-li se veřejné projednání, je předkladatel povinen zveřejnit informaci o místě a času jeho konání na své úřední desce nejméně 10 dnů před jeho konáním (veřejné projednání však nemůže být konáno dříve než po uplynutí 30 dnů ode dne předložení návrhu koncepce příslušnému úřadu). Z veřejného projednání se pořizuje zápis, který předkladatel zveřejňuje na internetu.

44 Den zveřejnění je den, kdy byla zveřejněna informace o návrhu koncepce na úřední desce kraje. K vyjádřením zasláním po lhůtě úřad nepřihlíží.

včetně dalších prohlášení.⁴⁵

Předkladatel je povinen zajistit sledování a rozbor vlivů schválené koncepce na životní prostředí a veřejné zdraví; tyto vlivy jsou povinny sledovat i dotčené orgány v rámci své působnosti.

Pokud předkladatel zjistí, že provádění koncepce má nepředvídané významné negativní vlivy na životní prostředí nebo veřejné zdraví, je povinen zajistit přijetí opatření k odvrácení nebo zmírnění takových vlivů, informovat o tom příslušný úřad a dotčené orgány a současně rozhodnout o změně koncepce.

Zvláštní postup je potom stanoven pro posuzování vlivů politiky územního rozvoje a územně plánovací dokumentace – zásad územního rozvoje a územního plánu – a jejich změn na životní prostředí. Při jejich posuzování se postupuje kromě zákona o posuzování vlivů na životní prostředí i dle stavebního zákona, takže tento proces je poněkud odlišný od toho popsaného výše.

Stavebním zákonem je specificky upraven proces pořizování politiky územního rozvoje,⁴⁶ jakož i zásad územního rozvoje⁴⁷ a územních

.....
45 V prohlášení se uvede, jak byly ve schválené koncepci zohledněny požadavky a podmínky vyplývající ze stanoviska ke koncepci a z vyjádření dotčeného státu (pokud byla koncepce předmětem mezistátního posuzování), odůvodnění vybrané varianty (pokud byl návrh koncepce zpracován ve variantách), informace o účasti veřejnosti při zpracování koncepce a v procesu posuzování vlivů koncepce na životní prostředí a informace o přijatých opatřeních pro zajištění sledování a rozboru vlivů koncepce na životní prostředí a veřejné zdraví.

46 Politika územního rozvoje se zpracovává pro území celé České republiky a schvaluje ji vláda. Stanoví zejména celorepublikové priority územního plánování a vymezuje rozvojové oblasti a rozvojové osy, oblasti se specifickými hodnotami a specifickými problémy a plochy a koridory republikového významu, včetně dalších podmínek a kritérií.

47 Zásady územního rozvoje se zpracovávají pro území celého kraje a schvaluje je zastupitelstvo kraje. Stanoví zejména požadavky na uspořádání území kraje a plochy a koridory pro veřejně prospěšné stavby a opatření nadmístního významu.

plánů.⁴⁸ Pro návrh těchto dokumentů se zpracovává vyhodnocení vlivů na udržitelný rozvoj území, jehož součástí je také vyhodnocení vlivů na životní prostředí, včetně posouzení vlivu na předmět ochrany a celistvost evropsky významné lokality nebo ptačí oblasti; rámcový obsah vyhodnocení vlivů politiky územního rozvoje, zásad územního rozvoje a územního plánu na životní prostředí pro účely posuzování vlivů koncepcí na životní prostředí stanoví příloha stavebního zákona.⁴⁹ Příslušný úřad může stanovit podrobnější požadavky na obsah a rozsah vyhodnocení vlivů na životní prostředí včetně návrhu zpracování možných variant řešení (tyto požadavky zpracovatel vyhodnocení vlivů na životní prostředí ve vyhodnocení zohlední nebo uvede důvody, pro které tak neučinil); může též požadovat dopracování neúplného vyhodnocení.

Veřejnost má možnost podat připomínky k návrhu politiky územního rozvoje a k návrhu zásad územního rozvoje (včetně vyhodnocení jejich vlivů) písemně ve stanovených lhůtách nebo na veřejném projednání. Stanovisko k návrhu politiky územního rozvoje a zásad územního rozvoje vydává Ministerstvo životního prostředí.

Při pořizování územního plánu se zpracovává nejprve návrh zadání, k němuž krajský úřad vydává stanovisko, v němž uvede, zda má být návrh územního plánu posuzován z hlediska vlivů na životní prostředí;⁵⁰ k návrhu zadání může každý podat ve stanovené lhůtě připomínky (zadání následně schvaluje zastupitelstvo obce). Na základě zadání se zpracovává návrh územního plánu, včetně případného vyhodnocení vlivů na udržitelný rozvoj území, k němuž příslušný úřad (zpravidla krajský

úřad) vydává stanovisko; k návrhu územního plánu může každý podat písemně ve stanovených lhůtách nebo na veřejném projednání připomínky.

Závěrem lze uvést, že zapojení veřejnosti do procesu hodnocení vlivů ať již koncepcí, tak následně i jednotlivých záměrů na životní prostředí, je dnes již mezinárodně uznávanou a zákonem upravenou praxí.

Cílem zapojení veřejnosti je nalezení celospolečensky (tj. ekologicky, sociálně a ekonomicky) nejpříjemnější varianty každé navrhované koncepce či záměru, čímž se předchází možným pozdějším konfliktům a střetům. Zapojení veřejnosti je proto v zájmu jak investorů jednotlivých záměrů, tak i orgánů veřejné správy. Umožňuje, aby byly za účasti všech dotčených stran vyřešeny všechny podstatné potenciální problémy spojené s navrhovaným řešením včas před podrobnější přípravou, realizací a zprovozněním daných konkrétních záměrů.

.....
48 Územní plány se zpracovávají pro území celé obce a schvaluje je zastupitelstvo obce. Stanoví zejména základní urbanistickou koncepci území obce, vymezí zastavěné a zastavitelné plochy, včetně ploch a koridorů pro veřejně prospěšné stavby a opatření a stanoví podmínky pro využití těchto ploch a koridorů.

49 Obsah a struktura vyhodnocení vlivů zásad územního rozvoje a územního plánu na udržitelný rozvoj území jsou stanoveny v příloze č. 5 k vyhlášce č. 500/2006 Sb., o územně analytických podkladech, územně plánovací dokumentaci a o způsobu evidence územně plánovací činnosti.

50 Na základě kritérií uvedených v příloze č. 8 k zákonu o posuzování vlivů na životní prostředí.

5. PŘÍLOHY

5.1

Kritéria pro zjišťovací řízení u záměrů

Příloha č. 2 zákona o posuzování vlivů na životní prostředí

I. Charakteristika záměru

Parametry záměru musí být zváženy se zvláštním zřetelem na

1. rozsah a podobu záměru jako celku,
2. kumulaci jeho vlivů s vlivy jiných známých záměrů (realizovaných, povolených, připravovaných, uvažovaných),
3. využívání přírodních zdrojů, zejména půdy, vody a biologické rozmanitosti,
4. produkci odpadů,
5. znečišťování životního prostředí a rušivé vlivy,
6. rizika závažných nehod nebo katastrof relevantních pro záměr, včetně nehod a katastrof způsobených změnou klimatu, v souladu s vědeckými poznatky,
7. rizika pro veřejné zdraví (např. v důsledku kontaminace vod, znečištění ovzduší a hlukového zatížení).

II. Umístění záměru

Parametry území, které může být ovlivněno záměrem, musí být zváženy se zvláštním zřetelem na

1. stávající a schválené využívání území a priority jeho trvale udržitelného využívání,
2. relativní zastoupení, dostupnost, kvalitu a schopnost regenerace přírodních zdrojů (včetně půdy, vody a biologické rozmanitosti) v oblasti, včetně její podzemní části,

3. schopnost přírodního prostředí snášet zátěž se zvláštním zřetelem na
 - a) územní systém ekologické stability krajiny,
 - b) zvláště chráněná území, evropsky významné lokality a ptačí oblasti,
 - c) území přírodních parků,
 - d) významné krajinné prvky, mokřady, břehové oblasti a ústí řek, pobřežní zóny a mořské prostředí, horské oblasti a lesy,
 - e) území historického, kulturního nebo archeologického významu,
 - f) území hustě zalidněná,
 - g) území, která jsou nebo u kterých se má za to, že jsou zatěžovaná nad míru únosného environmentálního zatížení (včetně starých ekologických zátěží).

III. Charakteristika předpokládaných vlivů záměru na obyvatelstvo a životní prostředí

Potenciálně významné vlivy záměru musí být zváženy ve vztahu ke kritériím uvedeným v bodech I. a II., zejména s ohledem na vlivy záměru na faktory podle § 2 zákona a dále na

1. velikost a prostorový rozsah vlivů (např. území a populace, které by mohly být zasaženy),
2. povahu vlivů včetně jejich přeshraniční povahy,
3. intenzitu a složitost vlivů,
4. pravděpodobnost vlivů,
5. předpokládaný počátek, dobu trvání, frekvenci a vratnost vlivů,
6. kumulaci vlivů s vlivy jiných stávajících nebo povolených záměrů,
7. možnost účinného snížení vlivů.

5.2

Vzor vyjádření k oznámení záměru

Krajskému úřadu Středočeského kraje
Odbor životního prostředí a zemědělství
Zborovská 11
150 21 Praha 5

K č. j.: 330258/2018/KUSK

Věc: Vyjádření k oznámení dle zákona č. 100/2001 Sb. pro záměr Výrobní areál Horní Lhota, obec Benešov

Na základě § 6 zákona č. 100/2001 Sb. bylo zpracováno oznámení k záměru Výrobní areál Horní Lhota, obec Benešov – dále též jen „oznámení“. Dle tohoto zákona může každý zaslat své písemné vyjádření ve lhůtě 30 dnů ode dne zveřejnění informace o oznámení.

Na základě uvedeného podávám k oznámení následující vyjádření:

Mám za to, že záměr by měl být posuzován dle zákona č. 100/2001 Sb., a to zejména ve vztahu k níže uvedeným oblastem, v nichž lze očekávat závažné negativní vlivy záměru na životní prostředí:

1. Znečištění ovzduší

Dle mého názoru nebylo v oznámení náležitě zohledněno, že záměr má být realizován na území, které přímo sousedí s venkovskou zástavbou Horní Lhoty a je zcela nevhodné pro realizaci zástavby s negativními (byť třeba podlimitními) vlivy na své okolí.

Je třeba připomenout, že tyto vlivy působí jak záměr samotný, tak obslužná doprava jím vyvolaná (mj. těžkými nákladními automobily). To však, zejména v souhrnu a v kombinaci s ostatními negativními vlivy (zejména hlukem – k tomu viz dále), bude působit narušení pohody bydlení a kvality prostředí v obytném území Horní Lhoty i Benešova, což však nebylo dosud náležitě popsáno a vyhodnoceno, a je třeba toto uvést a vyhodnotit v dokumentaci.

Z oznámení navíc vyplývá, že již stávající expozice obyvatel zejména prachem (tuhými látkami) či benzo(a)pyrenem je v dotčeném území významná; v některých případech hodnoty oscilují kolem imisního limitu.

Jedná se navíc o lokalitu se špatnou rozptylovou situací – jde o polohu v říční nivě s častými mlhami, bez dostatečného proudění vzduchu.

Oznámení kromě toho nehodnotí kvalitu ovzduší a vliv na ní všude tam, kde může dojít ke zhoršení situace v důsledku provozu daného záměru, tj. včetně hlavních příjezdových tras k záměru, tj. včetně obytného území Malá Lhota a Benešov.

V dokumentaci je třeba vyhodnotit stávající stav a vliv záměru na tuto situaci i v místě obytné zástavby Horní Lhoty a Benešova, jež bude negativně ovlivněna dopravou, která bude obsluhovat daný záměr (včetně vlivů těžké nákladní dopravy vyvolané provozem daného záměru).

Z hlediska prašnosti je třeba uvést, že vlastní technologie bude v hale, avšak prašnost se může šířit i z materiálů uložených venku v areálu a při manipulaci s ním, zejména při jeho vykládání a přemísťování, což však nebylo řádně hodnoceno a je třeba toto uvést a vyhodnotit v dokumentaci.

Záměr je tedy nutno posoudit v procesu EIA dle zákona č. 100/2001 Sb. tak, aby bylo možno spolehlivě zjistit a vyhodnotit skutečnou celkovou zátěž ovzduší v souvislosti s navrhovaným záměrem.

2. Ochrana před hlukem

To, co bylo uvedeno výše ve vztahu ke znečištění ovzduší, platí stejně tak i ve vztahu k posouzení hlukové zátěže.

Oznámení kromě toho nehodnotí hlukovou situaci a vliv na ní všude tam, kde může dojít ke zhoršení situace v důsledku provozu daného záměru, tj. u hlavních příjezdových tras, tj. včetně obytného území Horní Lhoty a Benešova – je třeba vyhodnotit stávající stav a vliv záměru na tuto situaci i v místě obytné zástavby Horní Lhoty a Benešova, která bude (negativně) ovlivněna dopravou obsluhující daný záměr (včetně vlivů těžké nákladní dopravy vyvolané provozem daného záměru). I ze samotného oznámení přitom vyplývá, že se jedná o území, které je hlukem z dopravy již v současné době zatíženo.

Nemůže přitom obstát tvrzení, že změna hlukové zátěže v souvislosti se záměrem je z hlediska hlukových předpisů nehodnotitelná, když s touto argumentací by bylo možno v území akceptovat a realizovat další a další obdobné záměry, které by však ve svém souhrnu zcela zásadně zhoršily akustickou situaci v daném území.

Kromě toho uvádím, že skutečná dopravní zátěž na silnici procházející Horní Lhotou bude větší, než je uvedeno v oznámení, neboť směrem přes Horní Lhotu se nachází rozhodující část odběratelů produkce navrhované výroby; v dokumentaci je tedy třeba uvést a vyhodnotit vlivy skutečně takové dopravní zátěže, která bude přes Horní Lhotu jezdit.

Doložená hluková studie nevychází z reálných údajů, a tedy ani její závěry nemohou obstát, když skutečná hluková zátěž obytných území výše uvedených sídel může být vyšší, než je ve studii deklarováno.

Dále není zřejmé, zda a jakým způsobem byl do hlukových výpočtů zahrnut značný hluk, který vzniká při manipulaci s materiálem v areálu, zejména jeho vykládání a nakládání, které se má dít na venkovních plochách; bude se přitom jednat o další z dominantních zdrojů hluku, a je tedy třeba toto uvést a vyhodnotit v dokumentaci vlivů záměru.

Záměr je tedy nutno posoudit v procesu EIA dle zákona č. 100/2001 Sb. tak, aby bylo možno spolehlivě zjistit a vyhodnotit skutečnou celkovou hlukovou zátěž v souvislosti s navrhovaným záměrem.

3. Vibrace

Není hodnocen vliv vibrací, a to jak z provozu zařízení v samotném areálu (ze samotných výrobních zařízení), tak vyvolaných obslužnou nákladní automobilovou dopravou, což je tedy třeba uvést a vyhodnotit v dokumentaci.

Připomínám, že doprava těžkých nákladních automobilů je zdrojem vibrací s působením na stavby nacházející se v blízkosti komunikací, po nichž by měla být obslužná doprava z a do areálu vedena (tj. včetně obytné zástavby Horní Lhoty).

4. Ochrana přírody a krajiny

Záměr může mít podstatný vliv na ochranu přírody a krajiny, což však není též v oznámení řádně zjištěno a vyhodnoceno, a je tedy třeba toto uvést a vyhodnotit v dokumentaci.

Záměr s sebou nese zábor dosud přírodních ploch, čímž se však oznámení řádně nezabývá.

Ačkoli má zástavbou dojít k dotčení, resp. likvidaci biotopů zvláště chráněných druhů živočichů, není tento vliv náležitě vyhodnocen, stejně jako oznámení nehodnotí to, že záměr se může svými negativními vlivy (hluk, prašnost ad.) dotknout nejen biotopů v místě stavby, ale i biotopů okolních.

Navíc nebyl proveden průzkum, který by v úplnosti zjistil stav daného území z hlediska výskytu zvláště chráněných druhů živočichů. Přitom právě biotopy nacházející se na daném místě – mozaika biotopů křovin a travinných porostů (byť sukcesního charakteru) – by mohly výskyt dalších takových druhů signalizovat.

Není hodnocen ani vliv záměru na sousední krajinářsky a přírodně cennou stromovou alej, která v území plní též ekologicko-stabilizační funkce a která by mohla být záměrem negativně ovlivněna (z hlediska zdraví a vitality jednotlivých stromů) narušením režimu podzemních vod, znečišťujícími látkami apod.

5. Ochrana krajiny (krajinného rázu a kulturní krajiny)

Záměr je navrhován v místě dosud nezastavěném, což s sebou nese zástavbu dosud volné krajiny.

V oznámení je přitom vliv záměru na krajinný ráz bagatelizován, ačkoli výška záměru a jeho objemový a plošný rozsah mohou negativně ovlivnit ráz krajiny, v tomto místě dosud nezastavěné a navazující na otevřenou volnou krajinu mezi Horní Lhotou a Velkou Lhotou, uchováající si dosud svůj venkovský charakter. Vliv záměru na krajinný ráz není řádně vyhodnocen, a je tedy třeba toto uvést a vyhodnotit v dokumentaci.

Není vyhodnocen ani vliv záměru na přilehlou kapličku nacházející se na konci aleje vedoucí v sousedství záměru, která bude z rozhodujících pohledů (zejména od Horní Lhoty) záměrem zcela zakryta.

5. Ochrana zemědělského půdního fondu

Záměr je navrhován na zemědělské půdě – zemědělském půdním fondu (ZPF).

Důsledky záměru na ZPF jsou sice popsány, ale tento vliv není (zejména v kontextu ostatních vlivů záměru) nijak vyhodnocen, pouze je konstatováno, že k záboru ZPF

dojde, což jistě nelze u záboru zemědělské půdy o navrhované výměře považovat za vyhodnocení vlivů záměru, a je tedy třeba toto uvést a vyhodnotit v dokumentaci.

Zcela dosud chybí vyhodnocení funkce půdy v daném místě, jakož i v okolí záměru, a důsledky, které její odnětí ze ZPF (zastavění) bude mít, tj. zcela absentuje hodnocení důsledků tohoto dopadu záměru na životní prostředí, jakož ani toto není srovnáno s jiným řešením, např. s jiným – menším – rozsahem záboru ZPF.

6. Ochrana vod

V oznámení nejsou řádně popsány a vyhodnoceny vlivy, které může přinést záměr (včetně navrhovaného čerpání vody z nového objektu – studny) na množství a kvalitu podzemní vody ve studních u obytných domů v Horní Lhotě.

Řádně též není vyhodnocen vliv vypouštění odpadních vod z výroby na znečištění vody v říčce Benešovce, a to zvláště za situace malých průtoků vody.

Z oznámení též není zřejmé, jaké všechny látky nebezpečné vodám budou v areálu užívány či produkovány, zda nemohou v případě běžného provozu či v případě havárie způsobit znečištění povrchových či podzemních vod v okolí záměru.

Výše uvedené je tedy třeba uvést a vyhodnotit v dokumentaci vlivů záměru.

Kromě výše uvedeného je nutno obecně k oznámení dále uvést:

a) Oznámení neřeší a neobsahuje hodnocení variant záměru ve vztahu ke kapacitě a umístění záměru, tj. zejména varianty realizace zamýšleného záměru v menším rozsahu či na jiném místě, zejména na místech již urbanizovaných či již zasažených průmyslovou činností nebo na místech navazujících na již existující výrobní či obdobné areály (nikoli na místě dosud nezastavěném – ve volné krajině).

Dále je třeba uvést, že není řádně hodnocena varianta neprovedení záměru – nulová varianta (viz § 5 odst. 1 zákona č. 100/2001 Sb.) – chybí tedy porovnání variant provedení záměru a varianty stavu území bez provedení záměru.

b) Vlivy záměru nejsou vyhodnoceny ve vztahu k jeho kapacitě, tj. na množství produkce, které je záměr schopen dle kapacity navržených zařízení vyprodukovat, a je tedy třeba toto uvést a vyhodnotit v dokumentaci.

Tvrzení uvedené v oznámení, že (maximální) kapacita záměru nebude využita, není rozhodné, neboť vlivy závěru je nutno popsat a vyhodnotit ve vztahu k celkové skutečné navržené kapacitě záměru.

c) V oznámení nejsou nikterak popsány kumulativní vlivy záměru s vlivy ostatních existujících a zejména plánovaných záměrů v okolí, např. s plánovaným záměrem výrobního areálu v Hrádku, pro které byl již dříve zahájen proces EIA.

I s ohledem na požadavky směrnice Evropského parlamentu a Rady 2011/92/EU, o posuzování vlivů některých veřejných a soukromých záměrů na životní prostředí, je tedy nutné úplné posouzení daného záměru, který může mít významné negativní vlivy na životní prostředí v místě záměru i jeho širším okolí, dle zákona č. 100/2001 Sb.

Z výše uvedených důvodů požadují, aby předmětný záměr byl posuzován podle zákona č. 100/2001 Sb. (aby podléhal posouzení vlivů záměru na životní prostředí dle tohoto zákona), tj. aby byla zpracována dokumentace o hodnocení vlivů záměru

na životní prostředí, která mj. posoudí komplexně všechny vlivy navrhovaného záměru (zejména ve vztahu k výše uvedeným oblastem), jakož i variant záměru (včetně varianty jeho neprovedení); další projednávání podle zákona č. 100/2001 Sb. rovněž bude garantovat, že záměr bude fundovaně oponován nezávislým odborníkem – zpracovatelem posudku.

V Horní Lhotě dne 3. 6. 2018

Karel Beneš
narozen 31. 5. 1967
Horní Lhota 235
256 00 Benešov

5.3

Vzor oznámení o účasti v navazujícím řízení

Městský úřad Benešov
Stavební úřad
Velké náměstí 5
256 00 Benešov

K č. j.: SU/18/3582/KM

Věc: Oznámení o přihlášení se jako účastník správního řízení

Dne 31. 5. 2018 bylo na úřední desce Městského úřadu Benešov vyvěšeno oznámení č. j. SU/18/3582/KM o zahájení navazujícího územního řízení o vydání územního rozhodnutí o umístění stavby Výrobní areál Horní Lhota, obec Benešov, na pozemku p. č. 235/1 a p. č. 3652 v katastrálním území Horní Lhota.

Spolek Horní Lhota, z. s., IČ 02031525, se sídlem Horní Lhota 15, 256 00 Benešov, tímto oznamuje v zákonné lhůtě svou účast v tomto navazujícím územním řízení o vydání územního rozhodnutí o umístění stavby Výrobní areál Horní Lhota, obec Benešov, na pozemku p. č. 235/1 a p. č. 3652 v katastrálním území Horní Lhota – Spolek Horní Lhota, z. s., se tímto přihlašuje jako účastník uvedeného správního řízení.

Spolek Horní Lhota, z. s., připomíná, že je osobou soukromého práva (spolkem) vzniklou dne 23. 1. 2015, předmětem její činnosti dle stanov je (mj.) ochrana životního prostředí a veřejného zdraví a její hlavní činností není podnikání ani jiná výdělečná činnost – viz přílohy tohoto podání.

Příloha: stanovy spolku, výpis ze spolkového rejstříku

V Horní Lhotě dne 3. 6. 2018

Spolek Horní Lhota, z. s.
Jan Malý
předseda spolku

6. VÝBĚR Z DALŠÍCH PUBLIKACÍ ARNIKY

Všechny publikace najdete na www.arnika.org/publikace



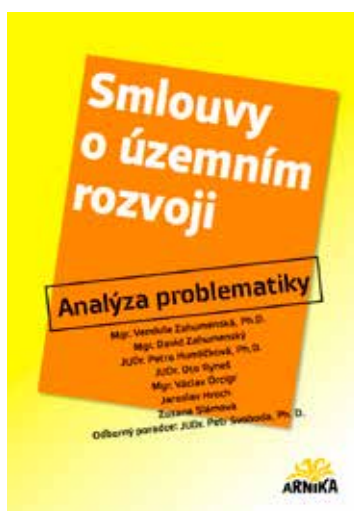
Občanův průvodce územním a stavebním řízením, 2019



Kdo se ptá, ten se dozví: Právo na informace v praxi, 2016



Jenštejn: Místo pro život, nebo jen pro bydlení?, případová studie, 2017



Analýza právní úpravy smluv o územním rozvoji, 2017



Vydalo:
Centrum pro podporu občanů sdružení Arnika v roce 2019
v rámci řady příruček Příručky aktivního občana.

Arnika

Arnika chrání přírodu a zdravé prostředí pro budoucí generace doma i ve světě. Dlouhodobě prosazujeme méně odpadů a nebezpečných látek, živé řeky a pestrou přírodu a právo občanů rozhodovat o životním prostředí.

Kampaň Nenechme se vybagrovat!

Nový dům v sousedství se do Vaší ulice příliš nehodí ... Obchodní centrum zabralo kus parku, kam jste byli zvyklí chodit ... Za městem vyrostly skladové haly ... Také jste něco podobného zažili? Chcete-li ovlivnit, jak vypadá Vaše město, obec nebo ulice, zúčastněte se rozhodovacích procesů. I Váš hlas je důležitý pro budoucnost míst, která máte rádi. Prosazujeme lepší přístup k informacím a podporujeme lidi, kteří se chtějí podílet na rozhodování o místech, kde žijí. Bráníme občanská práva proti tlakům na jejich oslabení a usilujeme o zlepšení vymahatelnosti práva. Pomáháme v desítkách konkrétních případů.

Více informací:

Web: www.arnika.org/ucastverejnosti

Facebook: [arnika.org](https://www.facebook.com/arnika.org)



MINISTERSTVO VNITRA
ČESKÉ REPUBLIKY

Tato publikace je finančně podpořena z projektu Ministerstva vnitra.
Názory v ní obsažené nemusí vyjadřovat názory Ministerstva vnitra.



příručky aktivního občana

2019



ISBN 978-80-87651-54-4

