

# ZEMĚ ZRANĚNÁ TĚŽBOU UHLÍ ČEKÁ NA OZDRAVNOU KÚRU

**Větší kontrast ve střední Evropě patrně nenajdete. Přicházíte-li od Černic k Hornímu Jiřetínu a odbočíte doleva ke Krušným horám, budete se blížit k horskému masivu porostlému nádherným bukovým lesem. Procházka po úbočí směrem k zámku Jezeří je příjemným turistickým zážitkem. Zříceniny středověkých hradů v blízkosti hřebene tu připomínají bohatou historii kraje.**

**P**latí tu ovšem pravidlo známé ze starověké legendy – nesmíte se podívat směrem k Mostu. Pár stovek metrů od vás se totiž rozkládají desítky čtverečních kilometrů krajiny zpusťované těžbou hnědého uhlí. Pohled do jámy z vyhlídky nad zámek Jezeří je jen pro otrlé povahy. Na horizontu dominují kopce Českého středohoří, ale až k nim se rozkládá jen neuvěřitelná plocha pustiny zpestřená rypadly a zakladači.

Nedávnou historii vybagrovaného kraje připomínají písemné záznamy a obrazy krajinářů. Zahrada Čech se nacházela právě tady. Zámek Jezeří nedostal své jméno náhodou – Komořanské jezero, které se pod zámek nacházelo, mělo větší rozlohu než přehradní nádrž Lipno. Ludwig van Beethoven a Johann Wolfgang Goethe, kteří na Jezeří vedle dalších uměleckých osobností pobývali, mohli z výhledu čerpat pozitivní inspiraci.

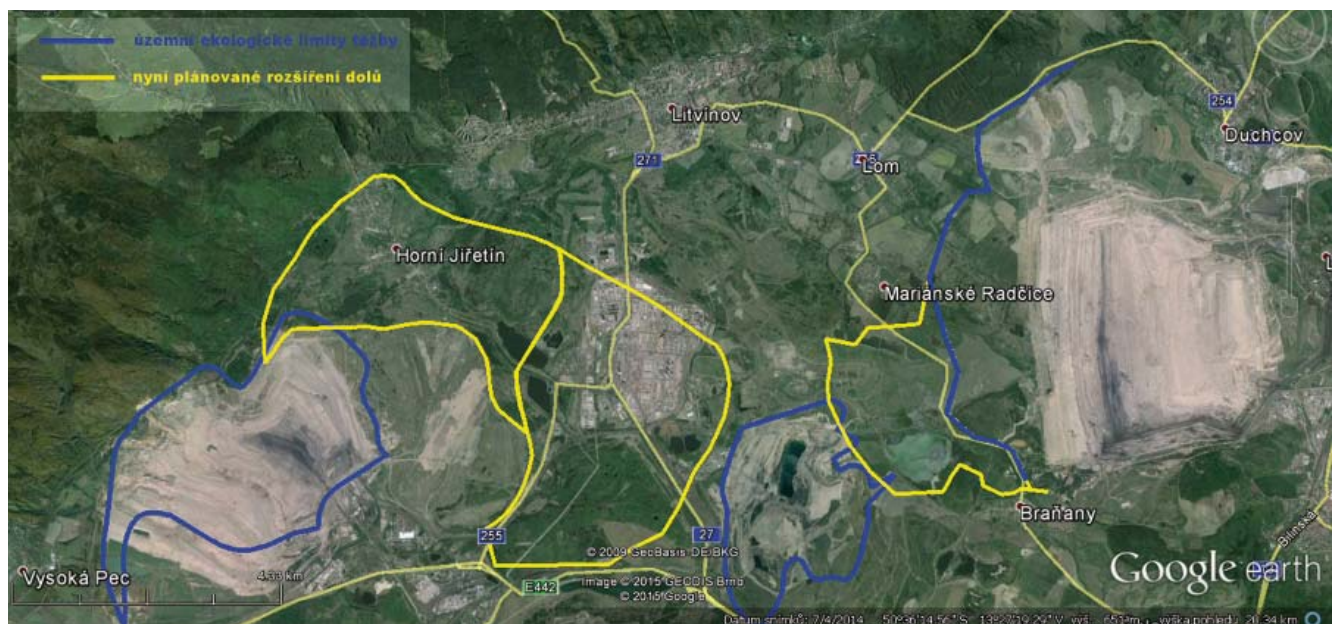
Fatální změnu znamenal pro Podkrušnohoří prudký rozvoj těžby hnědého uhlí ve druhé polovině dvacátého století. Kvůli povrchové těžbě bylo vystěhováno a zbouráno 81 obcí včetně historického města Most, proslulého tolika památkami, že se mohlo srovnávat s pražským Starým městem. Vystěhovat se muselo

obtížně představitelných 90 tisíc obyvatel. Společně s výrobou elektřiny v přilehlých hnědouhelných elektrárnách přinesla masivní těžba někdejší zahradě Čech pověst nejhoršího místa pro život na území bývalého Československa.

K naplnění nejhorsších plánů našťastí nedošlo. Od navrhovaného odtěžení svahu Krušných hor až nad úroveň zámku Jezeří těžba patrně odradily masivní sesuvy půdy. Demoliční výměr pro samotný zámek nakonec nevedl k demolici, zámek v současné době prochází postupnou rekonstrukcí. Hlavní moment obratu k lepšímu nastal v roce 1991, kdy česká vláda schválila zákon o ovzduší, který vedl ke snížení exhalací z elektráren, a stanovila územní ekologické limity těžby hnědého uhlí.

Limity pro jednotlivé doly a výsypky určují hranice, které nesmí povrchová těžba, respektive ukládání jejího odpadu, překročit. Chrání tak mimo jiné všechny obce a vymezují i hygienické pásmo mezi okraji vesnic a finální hranou důlní jámy. Stanovení limitů neznamenal náhlý konec těžby hnědého uhlí, necelé čtvrtstoletí od jejich schválení se stále těží kolem 40 milionů tun ročně. Limity ovšem daly obyvatelům kraje i důlním společnostem jasnou perspektivu – při pohledu do mapy se zakreslenou čarou je zřejmé, jaká oblast bude obětována těžbě a v jaké lze počítat s jinými variantami rozvoje. Příkladem, jak může stanovení územních limitů těžby pozitivně ovlivnit rozvoj města, je Horní Jiřetín. Prosperující obec s kvalitní úrovní služeb, opravenými cestami, malými a středními podniky i bohatým kulturním životem ničím nepřipomíná zaprášenou kolonii. Jiřetínští se s vervou pustili do řady akcí a zdárně je dotahují do konce – od úprav obecních budov až po novou fasádu dominantního kostela Nanebevzetí Panny Marie.

Stanovení limitů těžby v Podkrušnohoří by mohlo představovat ukázkou správného přístupu státu k těžebním oblastem. Ovšem



za podmínky, že by všechny vlády v průběhu času na stanovené linii konzistentně trvaly. Od začátku devadesátých let jsme ovšem byli svědky podivné (podle švýcarských soudů nezákonné) privatizace části dolů a následných aktivit majitelů a různých ministrů průmyslu, kteří se snažili limity těžby zrušit. Majitelé dolů se nevzdávají možnosti vytěžit a prodat 750 milionů tun hnědého uhlí pod Horním Jiřetínem a litvínovskými chemickými závody. K naší škodě nacházejí spojence v politických kruzích a stále zpochybňování limitů těžby narušuje životní pohodu obyvatel.

Současná vláda premiéra Bohuslava Sobotky (psáno v létě 2015) dospěla v analýze pro energetickou koncepci ke stejnému závěru jako její předchůdci v devadesátých letech – bez uhlí za

limity se energetika České republiky obejde. Zbývá ještě, aby ministři našli odvahu jasně deklarovat, že těžba uhlí za cenu bourání lidských sídel není druhem podnikání, který považujeme v České republice za přípustný.

Na příkladu současného Podkrušnohoří můžeme vidět rozsah následků devastující těžby i schopnost lesů, měst či kulturních památek přežít a rozvíjet se v blízkosti dolu. Horní Jiřetín, zámek Jezeří i bukové lesy na svazích Krušných hor jsou po letech nepřijemného sousedství důlní jámy plné života a hodné obdivu. A zaslouží si minimálně férové jednání ze strany české vlády v podobě nezpochybnitelného dodržení slibu ze začátku devadesátých let. ●

## PŘEHLED OBCÍ V SEVEROČESKÉ PÁNVI ZANIKLÝCH PO ROCE 1945 KVŮLI TĚŽBĚ UHLÍ

Název	Okres	Rok zbourání
Ahníkov	Chomutov	1983
Albrechtice	Most	1982
Brančíky	Chomutov	1980
Braný	Chomutov	1980
Břešťany	Teplice	1965
Břežánky	Teplice	1964
Bylany	Most	1977
Bystřice	Chomutov	1965
Český Újezd	Ústí nad Labem	1976
Čtrnáct Dvorců	Most	1982
Čepirohy	Most	1968
Dělouš	Ústí nad Labem	1967
Dříněk	Teplice	1970
Dolní Litvínov	Most	1960
Dřínov	Most	1976
Dolní Jiřetín	Most	1983
Drmaly	Chomutov	1975
Ervěnice	Most	1959
Hajniště	Teplice	1960
Hetov	Teplice	1967
Holešice	Most	1979
Hořany	Most	1980
Hrbovice	Ústí nad Labem	1989
Hrdlovka	Teplice	1978
Chotovenka	Teplice	1970
Jenišův Újezd	Teplice	1975
Jezeří	Most	1952
Kamenice	Ústí nad Labem	1970
Kamenná Voda	Most	1973
Komořany	Most	1985
Konobrže	Most	1977
Kopisty	Most	1977
Kralupy u Chomutova	Chomutov	1974
Krbice	Chomutov	1982
Kundratice	Chomutov	1972
Kyjice	Chomutov	1974
Lochočice	Ústí nad Labem	1976
Libkovic	Most	1990
Libouš	Chomutov	1979
Lipětín	Most	1957
Liptice	Teplice	1974

Název	Okres	Rok zbourání
Lyskovic	Teplice	1970
Míchanice	Chomutov	1955
Milžany	Chomutov	1965
Most	Most	1966
Naší	Chomutov	1981
Nové Sedlo	Chomutov	1966
Otovice	Ústí nad Labem	1976
Pařidla	Most	1969
Pláň	Most	1955
Podhoří	Ústí nad Labem	1961
Podhůří	Chomutov	1974
Podhlody	Chomutov	1977
Podhradice	Teplice	1960
Pruněrov	Chomutov	1962
Přezetice	Chomutov	1969
Račice	Chomutov	1981
Radovesice	Teplice	1966
Roudná	Ústí nad Labem	1967
Růžodol	Most	1959
Slatinice	Most	1969
Souš	Most	1970
Staré Verneřice	Teplice	1959
Stránce	Most	1971
Střimice	Most	1960
Střížovice	Ústí nad Labem	1972
Studánka	Ústí nad Labem	1971
Tuchomyšl	Ústí nad Labem	1974
Tušimice	Chomutov	1967
Újezd	Teplice	1972
Újezd	Chomutov	1970
Úžín	Ústí nad Labem	1962
Varvažov	Ústí nad Labem	1962
Vrchnice	Chomutov	1969
Vršany	Most	1975
Vyklice	Ústí nad Labem	1979
Vysočany	Chomutov	1974
Zálužany	Ústí nad Labem	1974
Zásada	Chomutov	1982
Židovice	Most	1974
Žichlice	Teplice	1987