

etapy výzkumu I

Formulace problému („výzkum v knihovně“)

Formulace výzkumné otázky (specifikace tématu)

Formulace hypotéz (výběr vztahů mezi koncepty)

Pilotní studie (je informace, kterou požadujeme k dispozici?)

Operacionalizace – převod výzkumného problému do empiricky testovatelné podoby, transformace pojmů do podoby měřitelných indikátorů

Rozhodnutí o populaci a vzorku

etapy výzkumu II

Rozhodnutí o technice sběru informací (dotazník nebo pozorování, triangulace – použití několika různých výzkumných metod?)

Konstrukce nástroje pro sběr dat (např. tvorba dotazníku)

Předvýzkum (test nástroje – kontrola reliability a validity)

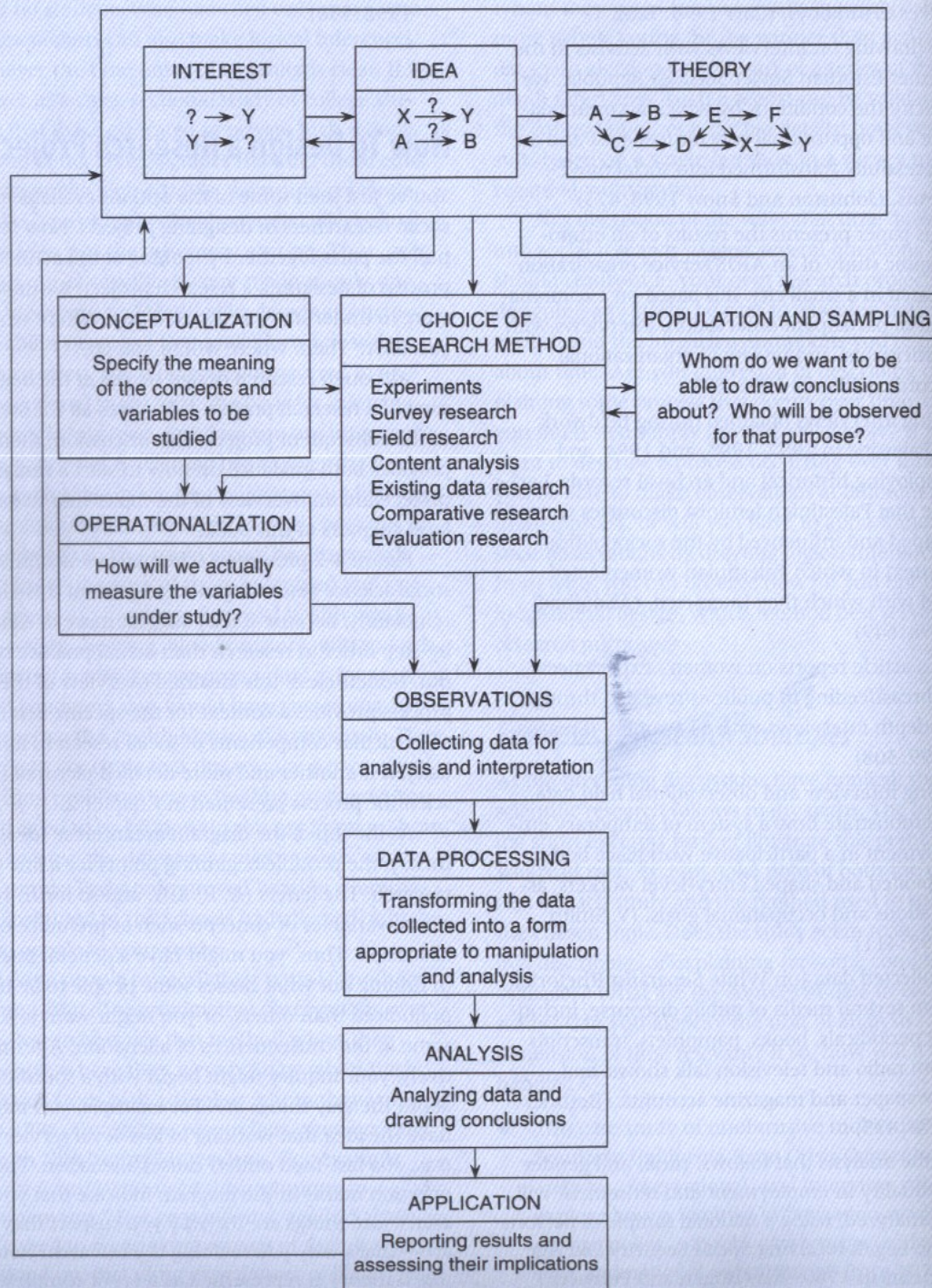
Sběr dat (pozorování, výběrové šetření, analýza dokumentů experiment apod.)

etapy výzkumu III

Zpracování dat (jak dostat data do formátu pro analýzu?)

Analýza – interpretace dat (abychom mohli vyvodit závěry, které reflektují záměry, ideje a teorie, které nás vedly v počátku)

Závěry (vyvrácení/nevyvrácení hypotéz, důsledky pro teorii, formulace nových problémů)



*převzato z Babbie, E. 2001
 The Practice of Social Research
 str. 108*

redukce informace

Redukce počtu pozorovaných proměnných

Redukce počtu analyzovaných vztahů mezi nimi

Pro každý typ proměnné jiný typ statistických operací

Absolutní charakter redukce, která není odrazem nevyspělé technologie

Redukce populace na vzorek

definice velikosti chyby, které se dopustíme, když zkoumáme vzorek

Redukce časového kontinua na časové bod/y

Často získáváme obraz jednoho časového bodu, což nevede neusilujeme-li o vysvětlení příčinné souvislosti – jak čelit: opakovat výzkum, longitudinální strategie

Obecnější uvažování o reprezentativitě

Různé dimenze reprezentativity

Běžné pojetí – populační reprezentativita

Co ale další dimenze?

- **reprezentativita časová** (zde jsme se dotkli různých longitudinálních designů – aneb jak rozlišit a měřit efekt věku, periody, kohorty)

NYNÍ NÁS ALE BUDE ZAJÍMAT HLAVNĚ:

- **reprezentativita hypotéz vůči teorii** (Jaké aspekty teorie jsou pokryty? Které z konceptů vybrány? Jaké je jejich místo v teorii?)
- **reprezentativita indikátorů vůči konceptům** (v klasickém pojetí je měřítkem této reprezentativity validita měření)

transformace informace

Transformace konceptu do měřitelných indikátorů

Řetězec teoreticky podložených operací, jimiž se snažíme neměřitelné koncepty odvozené z teorie pokrýt sadou indikátorů

Vždy jde o proces, který nemá jedno správné řešení

Téměř všechny kroky jsou arbitrární a záleží na jejich obhajitelnosti

etapy podrobněji – tvorba hypotéz

formulujeme výrok / výroky, jež dávají do souvislosti
koncepty s nimiž pracujeme

v jazyce kvant. výzkumu jde o vztah mezi dvěma proměnnými

hypotézy mohou mít také různou úroveň abstrakce. Na
nejnižší úrovni jsou pracovní hypotézy.

příklad:

*společnosti s vysokou mobilitou se vyznačují sňatkovým trhem s vyšší
heterogamií*

*četnost mezigeneračních posunů mezi vzdělanostními kategoriemi
souvisí s četností sňatků napříč vzdělanostními kategoriemi*

kdy není hypotéza testovatelná

- **Obsahuje-li příliš vágní, nejasné, všeobecné či mnohovýznamové pojmy**
s muži je větší sranda
- **Je tautologická/cirkulární (nějaký jev vysvětlujeme tímtéž jevem nebo skutečností)**
čím vyšší sociální třída tím vyšší příjem
- **Odvolání se na síly nebo ideje, které doposud věda nezná nebo nejsou ověřitelné**
ženy vyzařují pozitivnější energii než muži
- **Nelze ji operacionalizovat – pozitivistický přístup**

Nepříliš plodné hypotézy

- **Tipy na výsledky**

Nadpoloviční většina respondentů bude mít vysoký sociální kapitál

- **Existence/neexistence**

Na pracovištích se vyskytuje sexuální obtěžování

- **Velmi nízká obecnost**

Souhlas s otázkou x bude korelovat se souhlasem na otázku y.

etapy podrobněji – konceptualizace

účelem je co nejjasněji definovat pojmy, které používáme

- návaznost na teorie
- rozlišení dimenzí pojmu
- stanovení indikátorů

konceptualizace souvisí s operacionalizací

konceptualizace definuje pojem v různých úrovních
abstrakce až po velmi konkrétní indikátory

operacionalizace definuje soubor činností jak pozorovat
empirické projevy – indikátory konceptu

etapy podrobněji - operacionalizace

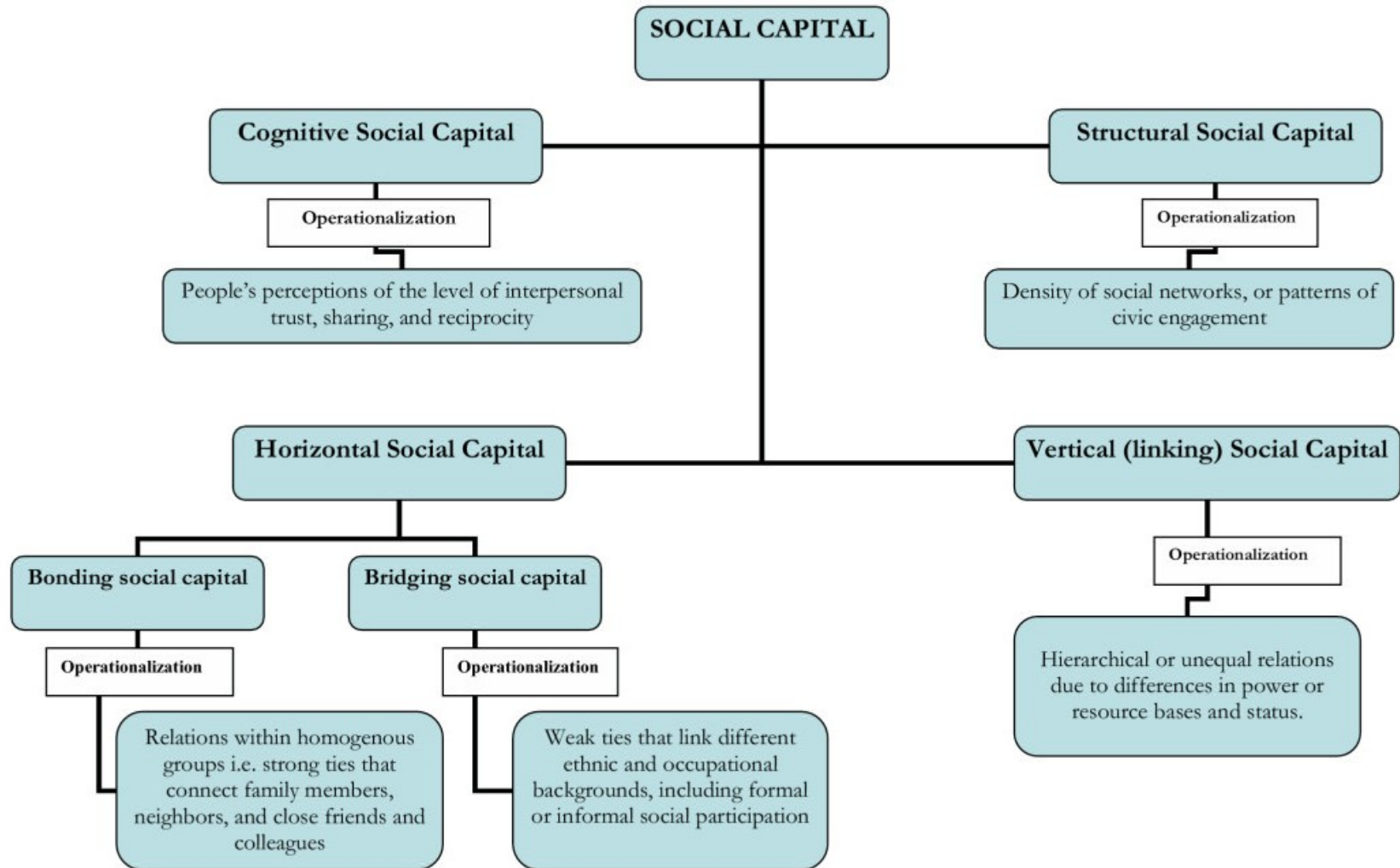
stanovení množiny operací, jimiž je proměnná měřena

- **Indikátor = pozorovatelný příznak určité charakteristiky**
- 4 etapy Operacionalizace podle Lazarsfelda.:
 - 1. Intuitivní představa pojmu („*každodenní*“ zkušenost)
 - 2. Specifikace pojmu, jeho pokrytí spektrem indikátorů
 - 3. Výběr indikátorů – kontext výzkumu, jejich zastupitelnost
 - 4. Formování znaku, konstrukce indexu

Různě definované systémy indikátorů mohou poskytovat stejné, ale i různé výsledky

Indikátor odkazuje k pojmu, není s ním však totožný. Riziko redukce.

Příklad konceptu



ABSTRACT CONCEPTS

Social capital

Dimensions

Structure of social relations—*networks*

Quality of social relations—*norms*

Sub-dimensions

Trust

Reciprocity

Sub-dimensions

Spatial location

Size/capacity

Type

Structure

Relation

Social

Civic/institutional

Further sub-dimensions

Formal

Informal

Further sub-dimensions

Friends

Extended family

Neighbours

Household family

Community

INDICATORS

Frequency of:
■ Talking
■ Helping
■ Shared activities

Confidence in:
■ Legal system
■ Education system
■ Church
■ Politicians
■ Media
■ Banking system
■ Police
■ Health system
■ Local government

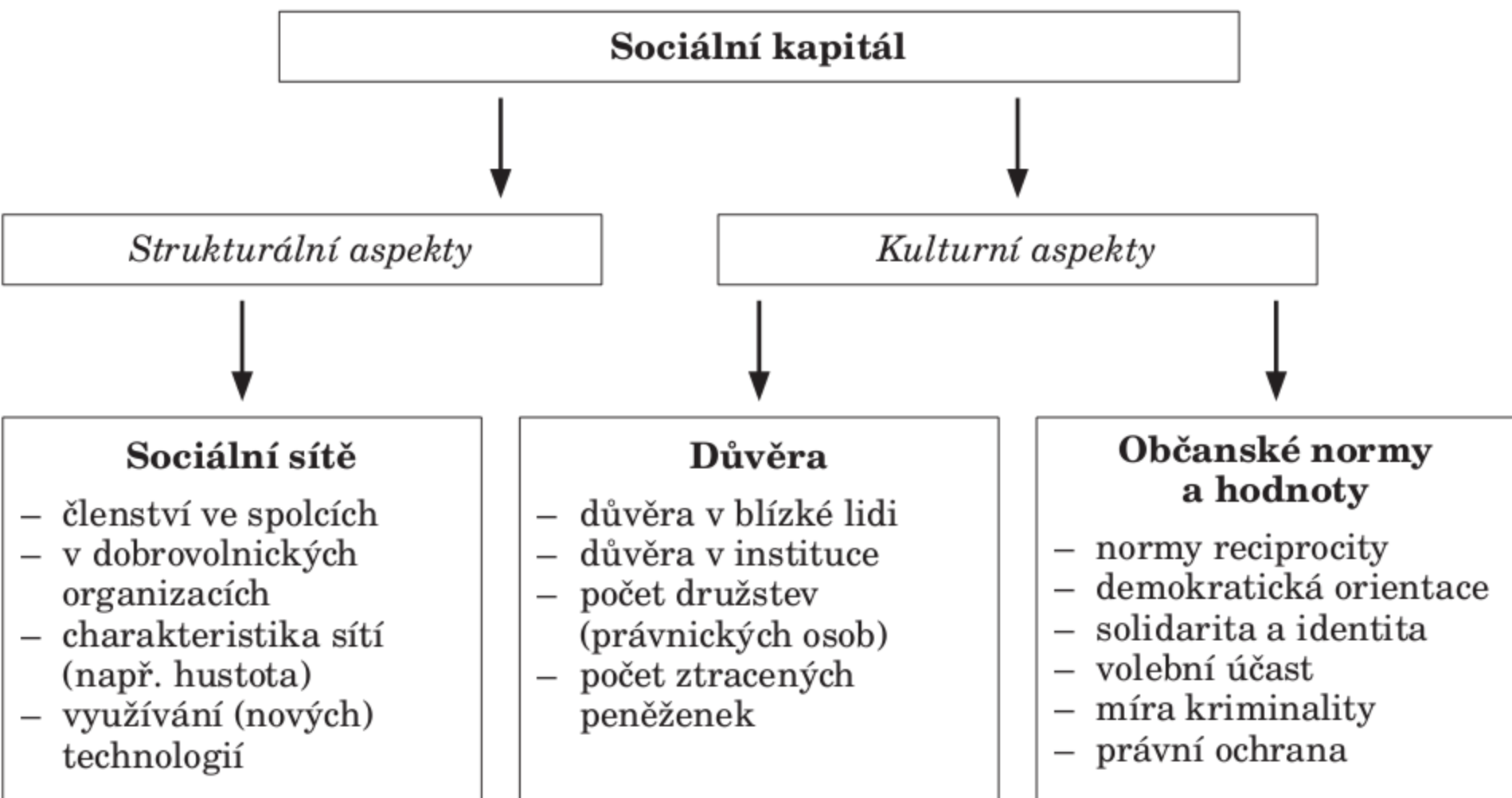


Obr. 1 – Strukturální a kognitivní sociální kapitál ve vztahu k řádovostní úrovni
Zdroj: Grootaert, van Bastelaer (2002; upraveno)

Tab. 1 – Přehled vybraných ukazatelů použitých při hodnocení územní diferenciaci sociálního kapitálu v rámci Česka

Řádovostní úroveň	Autor	Ukazatel
Kraj	Kostelecký, Patočková, Vobecká (2007)	počet nestátních neziskových organizací
		čtenost regionálních, celostátních novin a sledovanost TV zpráv, % populace
		důvěra prezidentovi, krajským a obecním zastupitelstvům, % populace
		počet dobrovolných dárců krve
		účast ve volbách do Poslanecké sněmovny Parlamentu ČR, % voličů
		účast ve volbách do krajských zastupitelstev, % voličů
		účast v referendu o vstupu ČR do Evropské unie, % voličů
Okres	Hallér (2006)	míra kriminality
		počet potratů na 100 živě narozených dětí
		počet dětí živě narozených mimo manželství
		počet rozvodů na 1 000 obyvatel
	Pokorák (2007)	počet nestátních neziskových organizací na počet obyvatel (P)
		počet základních škol na počet obyvatel (P)
		počet podnikatelských subjektů na počet obyvatel (P)
		volební účast v komunálních volbách (P)
		počet rozvodů na 1 000 obyvatel (N)
		počet živě narozených dětí mimo manželství (N)
		míra nezaměstnanosti (N)
Správní obvod obce s pověřeným obecním úřadem	Jančák, Havlíček, Chromý, Marada (2008)	volební účast v komunálních volbách
		počet kandidátů na počet mandátů v komunálních volbách

Zdroj: vybraní autoři



Obr. 2 – Model měření kolektivního sociálního kapitálu
Zdroj: van Deth (2008; upraveno)

Rozlišení typů otázek I

TYP REALITY, KTEROU ZKOU MÁME

CHOVÁNÍ – co dělá, jak žije

Typy chování

Frekvence

jak se chová k žákům

PŘESVĚDČENÍ/VĚDOMOSTI – co si myslí
(co je a co není pravda)

*jak si myslí, že se chová
co si myslí o žácích*

POSTOJE - aspekt hodnocení

(co je a není žádoucí)

- Složka emocionální

- Složka kognitivní

- Složka behaviorální

- charakteristiky postojů: valence, intenzita, trvalost, centralita

jak hodnotí své chování

jak hodnotí žáky

ATRIBUTY – kdo je

typ vzdělání

Rozlišení typů otázek II

POZICE VE VÝZKUMU

INDIKÁTORY ZÁVISLE PROMĚNNÉ – měří důsledky

Např. proinkluzivní postoje

INDIKÁTORY NEZÁVISLE PROMĚNNÉ – měří příčiny

Např. věk, kulturní kapitál

INDIKÁTORY TESTOVÉ PROMĚNNÉ – měří možná zkreslení

Např. délka praxe, předchozí pracoviště

DOPLŇKOVÉ OTÁZKY – měří kontext

Např. lokalita školy, velikost

Rozlišení typů otázek (indikátorů) III

z hlediska úrovně měření

nominální – vlastnosti, které lze rozlišit do kategorií, ale nikoliv seřadit
(*etnicita, pohlaví, zaměstnání, bydliště*)

ordinální – varianty lze seřadit, ale nelze určit vzdálenosti mezi nimi
(míra souhlasu s výrokem, dosažená úroveň vzdělání)

kardinální – lze určit vzdálenost mezi hodnotami
(příjem, počet dětí, věk)

kardinální se někdy dále rozlišují na: intervalové a poměrové

TOTO ROZLIŠENÍ JE DŮLEŽITÉ PRO ANALÝZU DAT

V sociálních vědách často nejsou hranice mezi úrovněmi měření jednoznačné:

Např. kvazi-kardinální desetibodové škály, kvazi-kardinální součtové indexy (argument ekvidistance)

Interval level

How many years of formal education have you completed since you left secondary school? (circle the number that applies to you)

0 1 2 3 4 5 6 7 8 9 9+

Ordinal

What is the highest level of qualification you have completed since leaving secondary school?

- Certificate
- Diploma
- Bachelor's degree
- Graduate diploma
- Masters degree
- PhD

Nominal

Since leaving secondary school which of the following best describes what you have been doing?

- Further study
- Working full-time (for an income)
- Working and studying
- Home duties
- Travelling
- None of the above

Převzato z: DeVaus, D.A. 2002. Surveys in Social Research. (5th. Ed.) Crows Nest: Allen & Unwin

Rozlišení typů otázek IV

z hlediska formulace:

OTÁZKY S UZAVŘENÝM FORMÁTEM ODPOVĚDI

souhlas / nesouhlas

výběr vzájemně se vylučujících alternativ

výběr více možností

hodnocení (rating)

seřazení (ranking)

OTÁZKY S OTEVŘENÝM FORMÁTEM ODPOVĚDI

doplňky k jiným otázkám

samostatné otázky

Otázky o otázkách

1. Je jazyk jednoduchý?
2. Může být otázka zkrácena?
3. Neptá se otázka na dvě různé věci?
4. Není otázka návodná?
5. Není otázka nejasně negativně formulována?
6. Disponuje respondent požadovanou informací?
7. Má formulace stejný význam pro každého?
8. Není zde zkreslení prestiží?
9. Není otázka dvojznačná?
10. Potřebujeme přímou, či nepřímou formulaci?
11. Je dostatečně jasný referenční rámec otázky?
12. Nevytváří otázka postoje uměle?
13. Je lepší osobní, nebo neosobní formulace?
14. Není formulace zbytečně detailní či nepříjemná?
15. Nenabízí otázka nejasné alternativy?
16. Neprodukuje otázka systematické zkreslení?

DOTAZNÍK NEJSOU JEN OTÁZKY:

- ODPOVĚDI

JSOU KATEGORIE VYČERPÁVAJÍCÍ?

VYLUČUJÍ SE KATEGORIE VZÁJEMNĚ?

JSOU KATEGORIE VYVÁŽENÉ?

ŘEŠÍ PILOTÁŽ, PŘEDVÝZKUM

JAKÝ FORMÁT?

Souhlas? Kolik bodů? Škála?

ODPOVĚDI UZAVŘENÉ / OTEVŘENÉ?

DOTAZNÍK NEJSOU JEN OTÁZKY:

- INSTRUKCE PRO TAZATELE/RESPONDENTA JSOU DOSTATEČNĚ JASNÉ, KOMUNIKATIVNÍ?

Vážená paní, vážený pane,

v posledních letech jsme svědky mnoha změn v rodinném životě české společnosti. Mladí lidé se žení a vdávají později, snižují se počty dětí v rodině, rozvodovost není právě nejnižší. V tomto rozhovoru se Vás budeme ptát na Vaše názory na tyto jevy.

TAZATEL: OZNAČTE VARIANTU DOMÁCNOSTI A POKRAČUJTE VE ČTENÍ TEXTU.

- žena a muž (pár) žijí ve společné domácnosti (žena je ve věku 20–40 let, věk muže není omezen) – bude vyplněn CELÝ DOTAZNÍK**
ČTĚTE: Jelikož se názory mužů a žen mohou odlišovat, uskutečníme rozhovor i s Vaším partnerem. Rozhovor ale provedeme s každým z Vás zvlášť. Vaše odpovědi jsou pro nás cenným zdrojem informací, které nám pomohou pochopit důvody, které k těmto změnám vedou. Důvěrnost informací je plně zaručena, nedozví se je ani Váš partner. Předem děkujeme za spolupráci.
- žena žijící sama (žena je ve věku 20–40 let) – bude vyplněna pouze ČÁST PRO ŽENY**
- muž žijící sám (muž je ve věku 20-40 let) – bude vyplněna pouze ČÁST PRO MUŽE**
ČTĚTE: Vaše odpovědi jsou pro nás cenným zdrojem informací, které nám pomohou pochopit důvody, které k těmto změnám vedou. Důvěrnost informací je plně zaručena. Předem děkujeme za spolupráci.

DOTAZNÍK NEJSOU JEN OTÁZKY:

- MÍSTA PRO VYZNAČENÍ ODPOVĚDÍ

JE JASNÉ JAK VYZNAČIT ODPOVĚĎ? JE DOST MÍSTA NA OTEVŘENÉ ODPOVĚDI?

R2. Kolik osob žije celkem ve Vaší domácnosti?

- 1 2 3 4 5 6 7 8 9 10
a více
-

- KARTY PRO SLOŽITĚJŠÍ OTÁZKY

Nejdříve dovoďte, abychom se Vás zeptali na Vaše názory na manželství.

PŘEDLOŽTE KARTU

M1. Narůstá počet mladých lidí, kteří se žení a vdávají ve stále vyšším věku nebo se neberou vůbec. My Vám teď nabídneme několik možných důvodů a poprosíme Vás, abyste z nich vybrala dva, které jsou podle Vašeho názoru nejdůležitější. Tyto vybrané důvody pak ještě seřadte podle pořadí důležitosti.

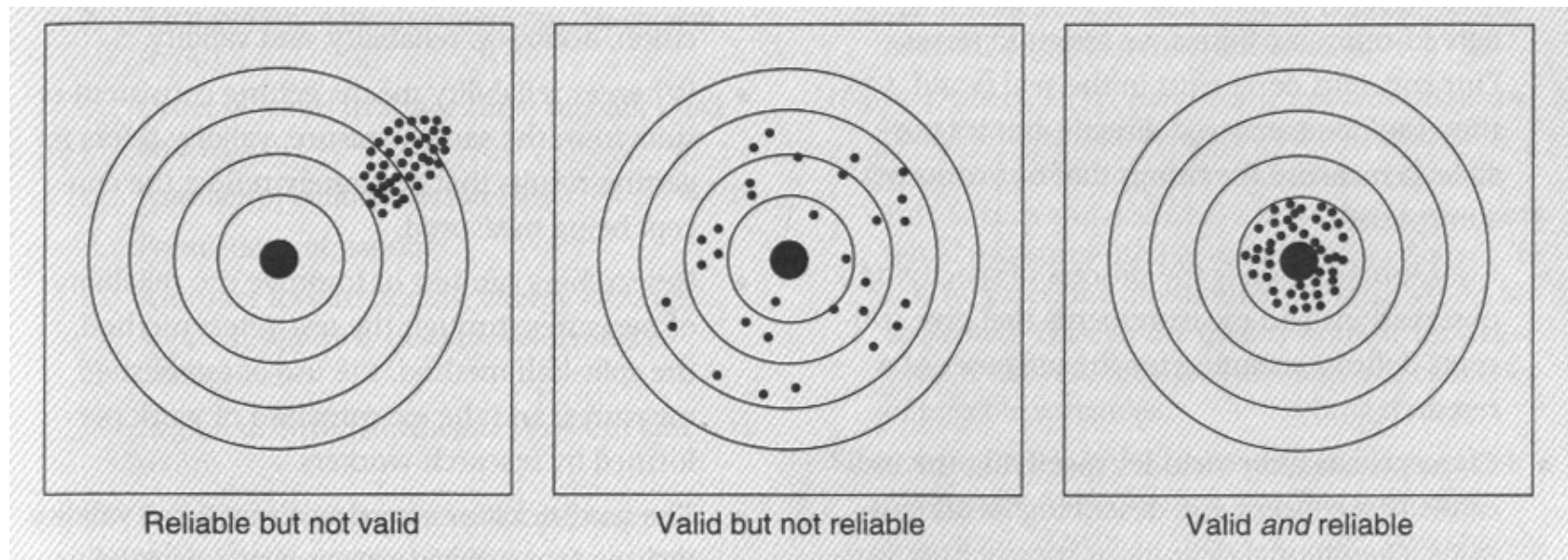
Mladí lidé odkládají sňatky:

1. Kvůli klesající hodnotě manželství
2. Kvůli rostoucí touze po nezávislosti, nechtějí se vázat
3. Protože je pro ně obtížné najít si bydlení
4. Protože je pro ně obtížné najít si práci
5. Kvůli neochotě vzít na sebe zodpovědnost
6. Protože žít spolu „jen tak“ je dnes přípustnější než bývalo
7. Protože na vstup do manželství nemají dostatečný příjem
8. Protože mají první dítě ve vyšším věku
9. Protože žít u rodičů je velmi pohodlné
10. Protože dávají přednost kariéře
11. Protože se chtějí déle vzdělávat.

měření – validita a reliabilita

Validita – jak smysluplný a obhajitelný je vztah mezi konceptem a indikátorem

Reliabilita – jak spolehlivé je měření - opakovaná měření dávají stejné výsledky, pokud se stav nezměnil



Techniky zvyšování/ověřování validity

Techniky založené na srovnání s vnějším kritériem

Souběžná

Prediktivní

Členství ve skupině

Techniky založené na vnitřní konzistenci

Konstruovaná

Techniky založené na obsahu

Mínění skupiny soudců

Výčet indikátorů a jejich pokrytí konceptu

PILOTNÍ STUDIE!!!

Techniky zvyšování/ověřování reliability

Test – retest / stabilita výsledků

Split-half / konzistence – zaměnitelnost indikátorů

STANDARDIZACE

PŘEDVÝZKUM!!!