



SPECIFIKA SOCIÁLNĚVĚDNÍHO VÝZKUMU

It just feels good.

funkce vědy - rozšíření

	Qualitative Research	Comparative Research	Quantitative Research
1. Identifying broad patterns		secondary	primary
2. Testing/refining theory	secondary	secondary	primary
3. Making predictions		secondary	primary
4. Interpreting significance	primary	primary	
5. Exploring diversity	secondary	primary	secondary
6. Giving voice	primary		
7. Advancing new theories	primary	primary	secondary

vztah sociálních a přírodních věd

Problém kauzality

Jádrem vědy je hledání příčin a důsledků – snaha o předpovědi, manipulaci

dva aspekty problému v sociálních vědách

-Těžko definovatelné přirozené systémy – problém epistemologický
(přirozený systém – soubor myslitelných příčin jevu)

-Zkoumané jednotky jsou nadány vědomím a vůlí – problém ontologický

Srov. Sociální nepokoje vs. výbuch sopky

Svobodná vůle vs. determinismus je častým námětem populární kultury



kauzalita

Z metodologického hlediska existují 3 podmínky, jež musí být splněny, abychom mohli mluvit o kauzálním vztahu:

- **v obou případech jev nastává (mění svoji povahu)**
(korelace)

- **jev A (příčina) nastává dříve, než jev B (následek)**
(longitudinální - dlouhodobý design výzkumu)

- **vyloučení vlivu třetího jevu**
(laboratorní experiment, kontrolní proměnné)

povaha usuzování v sociálních vědách

Kauzalita je v sociálních vědách odlišně pojímána

Hovoříme většinou o pravděpodobnostních (stochastických) vztazích.

Jestliže nastane X, s určitou pravděpodobností nastane také Y

- ústupek nejednoznačné pozici determinismu v lidském jednání

rozdílné přístupy ke zkoumání kauzality

Srov.

Důvody, účely – sociální jednání

Příčiny, důsledky – chování

Funkce, přínosy – vztahy systému

vztah sociálních a přírodních věd

Problém interference

Jednotky zkoumání vnímají výzkum, jsou náchylné k ovlivnění

Srov. Rozhovor, dotazník, pozorování, experiment

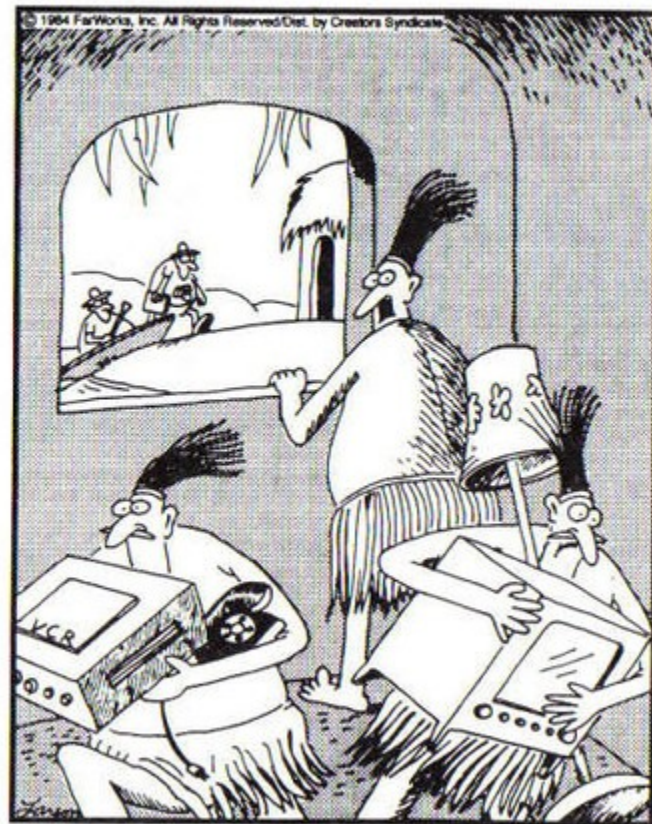
Problém jazyka

Jazyk vědy se prolíná a vychází často z jazyka každodennosti

Pojmy vědy mají význam také v diskursu každodennosti, jsou užity a reinterpretovány

Srov. Plazma, neuron, teplota, svítivost... vs. stereotyp, jednání, kapitál, racionalita

THE FAR SIDE® BY GARY LARSON



“Anthropologists! Anthropologists!”

Přístupy ke specifičnosti soc. věd

Sociální vědy vzniká na začátku 19. století v kontextu pozitivismu – snaží se přizpůsobit praxi etablovaných přírodních věd. (výsledkem je např. sociální darwinismus, organicismus) Spencer, Comte

Podle Comta mají všechny vědy společnou metodu, jíž je pozitivismus.

Dilthey rozlišuje vědy o duchu (*Geisteswissenschaften*) od věd, zabývajících se přírodními jevy (*Naturwissenschaften*) – rozlišení podle předmětu vědy.

Novokantovské rozlišení na idiografický a nomotetický model reflektuje odlišné způsoby, jimiž může být realita popsána.

Idiografický a nomotetický model vědy

(Windelband, Rickert – novokantovská škola 1894)

vědy se nedělí dle předmětu ale dle metody

- **Idiografický model**
- popisující zvláštní a jednotlivé
- jedinečné, odlišné, unikátní osobité, specifické vysvětlení určitého případu
- mapování významů

- **Nomotetický model**
- směřující k odhalování obecných zákonitostí
- usiluje o vysvětlení celé skupiny situací a případů
- formulace pravidel

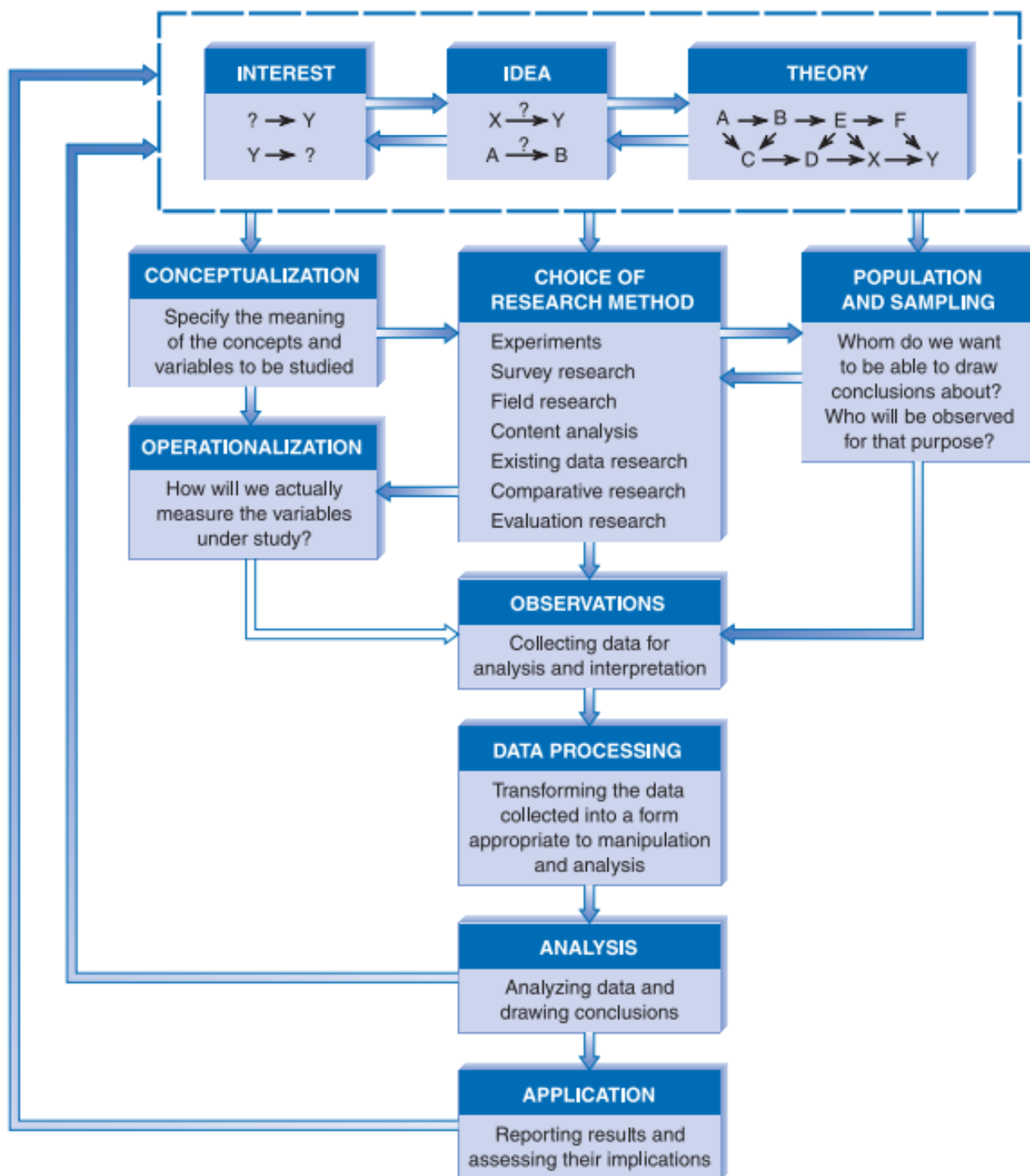
výsledek reflexí odlišné povahy věd

Výsledkem je multiparadigmatická povaha sociálních věd.

Bádání je možné pojímat v nomotetickém modelu (Durkheim) i v idiografickém (Weber).

Dominance pozitivistického a neopozitivistického přístupu opadá v druhé polovině 20. století. Rozšiřuje se škála paradigmat spadajících do idiografického modelu vědy.

Jednoznačný výsledek diskuse nemá, neopozitivistické paradigma není překonané, stejně jako idiografická paradigmatata nepostrádají zásadní relevanci. Důležitá je reflexe omezení daných přístupů.



etapy výzkumu

Formulace problému

Formulace výzkumné otázky

Formulace hypotéz*

Rozhodnutí o populaci a vzorku

Pilotní studie* (je informace, kterou požadujeme k dispozici?)

Rozhodnutí o technice sběru informací (dotazník, pozorování...)

Operacionalizace*

Konstrukce nástroje pro sběr dat

Předvýzkum (funguje nástroj sběru dat?)

Sběr dat

Zpracování dat (jak dostat data do formátu pro analýzu?)

Analýza – interpretace dat

Závěry

*** U kvalitativního výzkumu zpravidla nemá smysl**

(celkově u kvalitativního výzkumu neprobíhají etapy sekvenčně, ale mohou být paralelní a opakující se)

redukce informace

Redukce počtu pozorovaných charakteristik (proměnných)

Nejsme schopni popsat systém dokonale (nemá to ani smysl – jde nám o zjednodušení, abstrakci)

Redukce počtu analyzovaných vztahů mezi nimi

Ze všech kombinací je třeba vybrat ty, které považujeme za klíčové.

Redukce populace na vzorek

Ze všech jednotek, jichž se může problém týkat obvykle vybíráme jen část

Redukce časového kontinua na časové bod/y

Často získáváme obraz jednoho časového bodu, což nevedí neusilujeme-li o vysvětlení příčinné souvislosti – jak čelit: opakovat výzkum, longitudinální strategie

U KAŽDÉ DIMENZE REDUKCE MŮŽEME TAKÉ HOVOŘIT O SPECIFICKÉ ROVINĚ REPREZENTATIVITY (jak je reprezentativní vůči systému, populaci, vývoji v čase)

výběrové soubory a čas

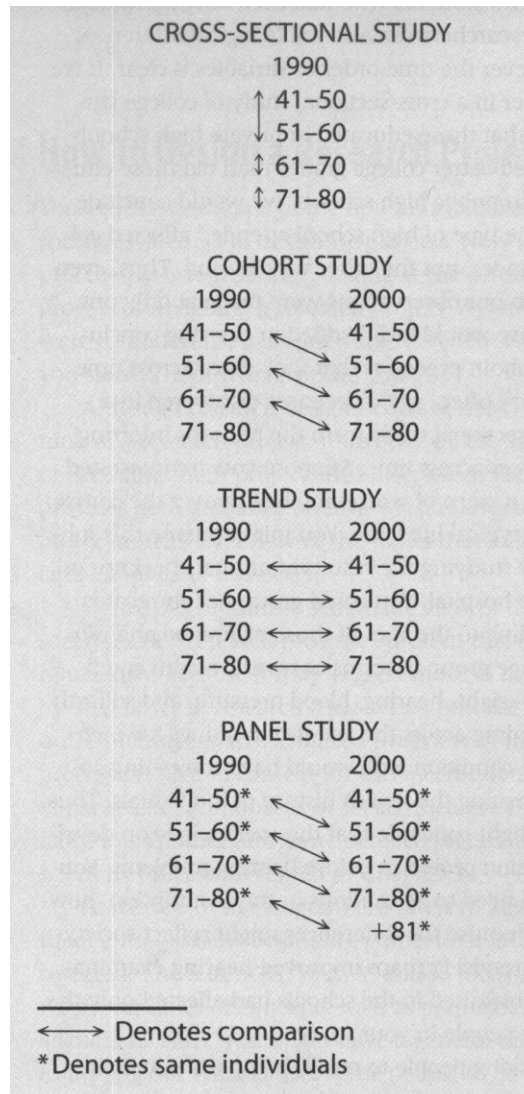
průřezové strategie

kohortní studie

panelová studie

studie trendů

longitudinální výzkum





PRINCIPY KVANTITATIVNÍHO PŘÍSTUPU



Principy kvantitativních přístupů

Deduktivní logika

- Jde o testování hypotéz / teorie (případně popis)

Vysoká míra standardizace

- Všechny výzkumné činnosti musejí být transparentní a opakovatelné, všichni účastníci musejí být vystaveni stejným podmínkám

Náhodný výběr respondentů

- Jde o tzv. populační reprezentativitu – snaha zobecňovat

Statistická analýza dat

- Hledání obecných trendů, souvislostí

PŘÍKLAD TÉMATU PRO KVANTITATIVNÍ VÝZKUM

- ENVIRONMENTÁLNÍ POSTOJE A INFORMOVANOST

Jan Krajhanzl, Tomáš Chabada, Renata Svobodová

Vztah české veřejnosti k přírodě a životnímu prostředí

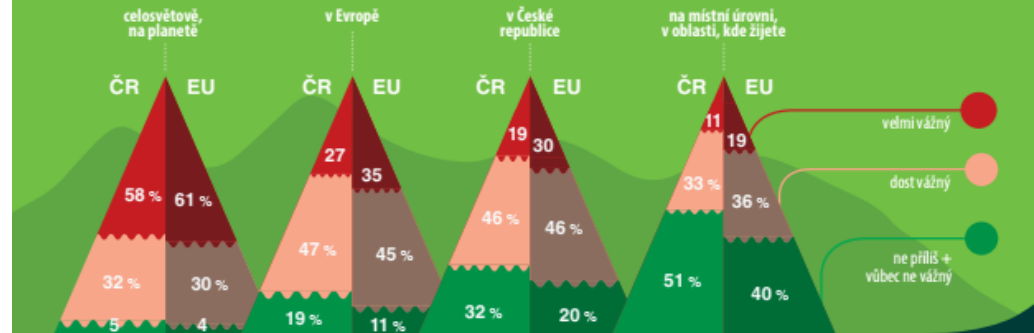
Reprezentativní studie
veřejného mínění



Masarykova univerzita

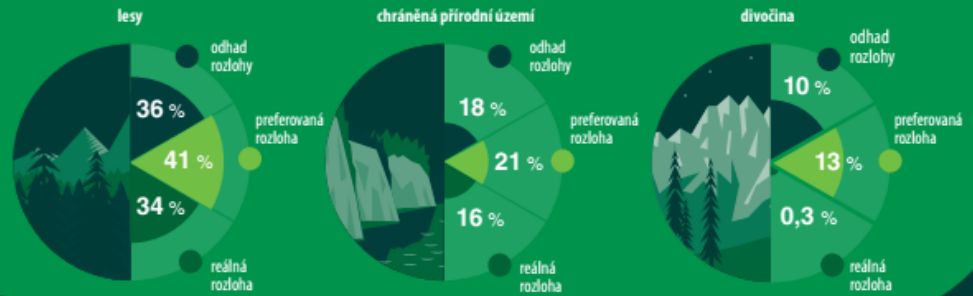
Ochrana přírody a prostředí kolem nás

Jak je podle vašeho názoru vážný úbytek a možné vymírání živočišných a rostlinných druhů, přírodních stanovišť a ekosystémů? (v %) ^a

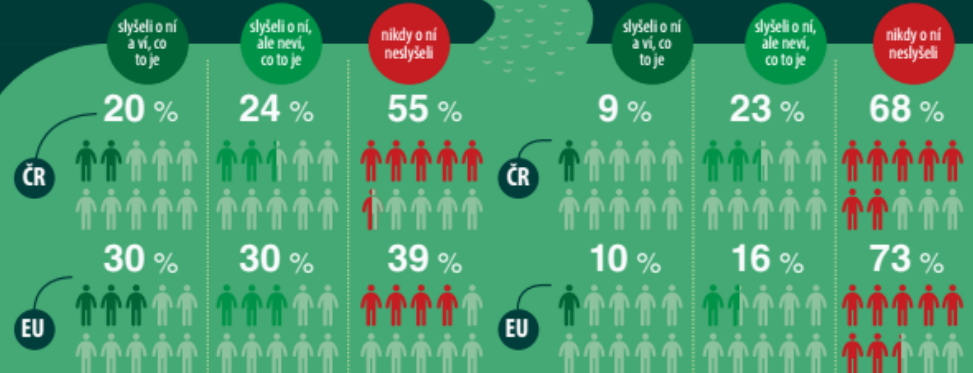


Kolik % území České republiky zabírají podle vašeho názoru následující území?

A kolik % území České republiky by bylo podle vás dobré, aby zabírala následující území? ^c



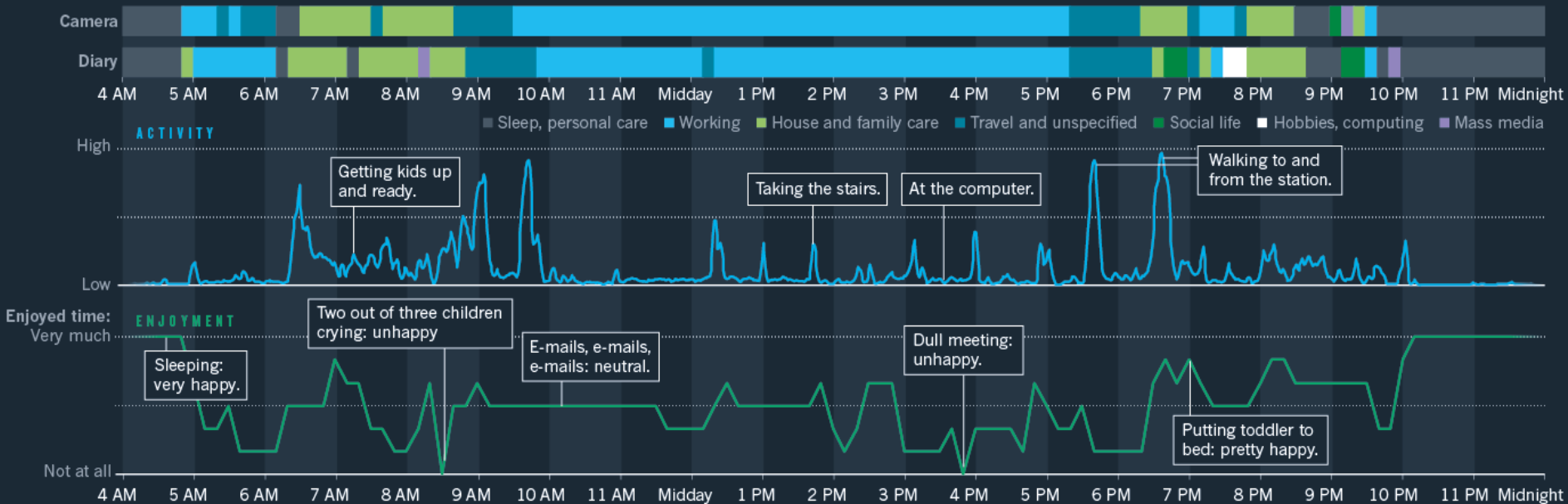
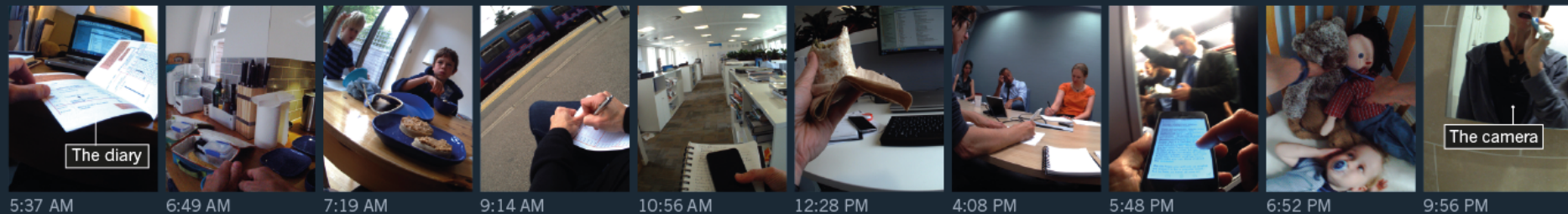
Slyšel jste už někdy o výrazu
biologická rozmanitost? ^b



Příklady témat pro kvantitativní výzkum – denní režim

THE GADGET GUINEA PIG DIARY OF A NATURE EDITOR

On 16 July 2015, I wore an accelerometer that tracks movement and a camera that took three images per minute. I also recorded what I was doing — and how much I was enjoying it — in a written diary. The Oxford Centre for Time Use Research in the United Kingdom is collecting gadget diaries in this way to find out if they produce more-useful information than do conventional paper diaries. H.P.



PRINCIPY KVALITATIVNÍHO PŘÍSTUPU



Principy kvalitativních přístupů

Nízká míra standardizace

- S každým zúčastněným se jedná individuálně, interaktivně

Komunikační partnerství

- Snížení hierarchie výzkumník/zkoumaný

Nenáhodný výběr respondentů

- Nejde o reprezentativitu vůči populaci, ale vůči tématu

Princip teoretického nasycení

- Sběr dat je řízen vynořující se teorií

Analýza paralelní se sběrem dat

- Na základě průběžné analýzy upravují další postupy

Principy kvalitativních přístupů

Kvalitativní výzkum se může prolínat s uměním, literaturou, žurnalistikou

Srov. Kateřina Šedá – konceptuální umělkyně



Kateřina Šedá

21 září v 6:29 · 🌐

BRNOX - průvodce brněnským Bronxem

V zastavárně

KŠ: Věříte v Boha?

Prodejce: V jakýho?

KŠ: No to já nevím v jakýho, to víte vy.

Nakupující: Co chce?

Prodejce: Hledá boha.

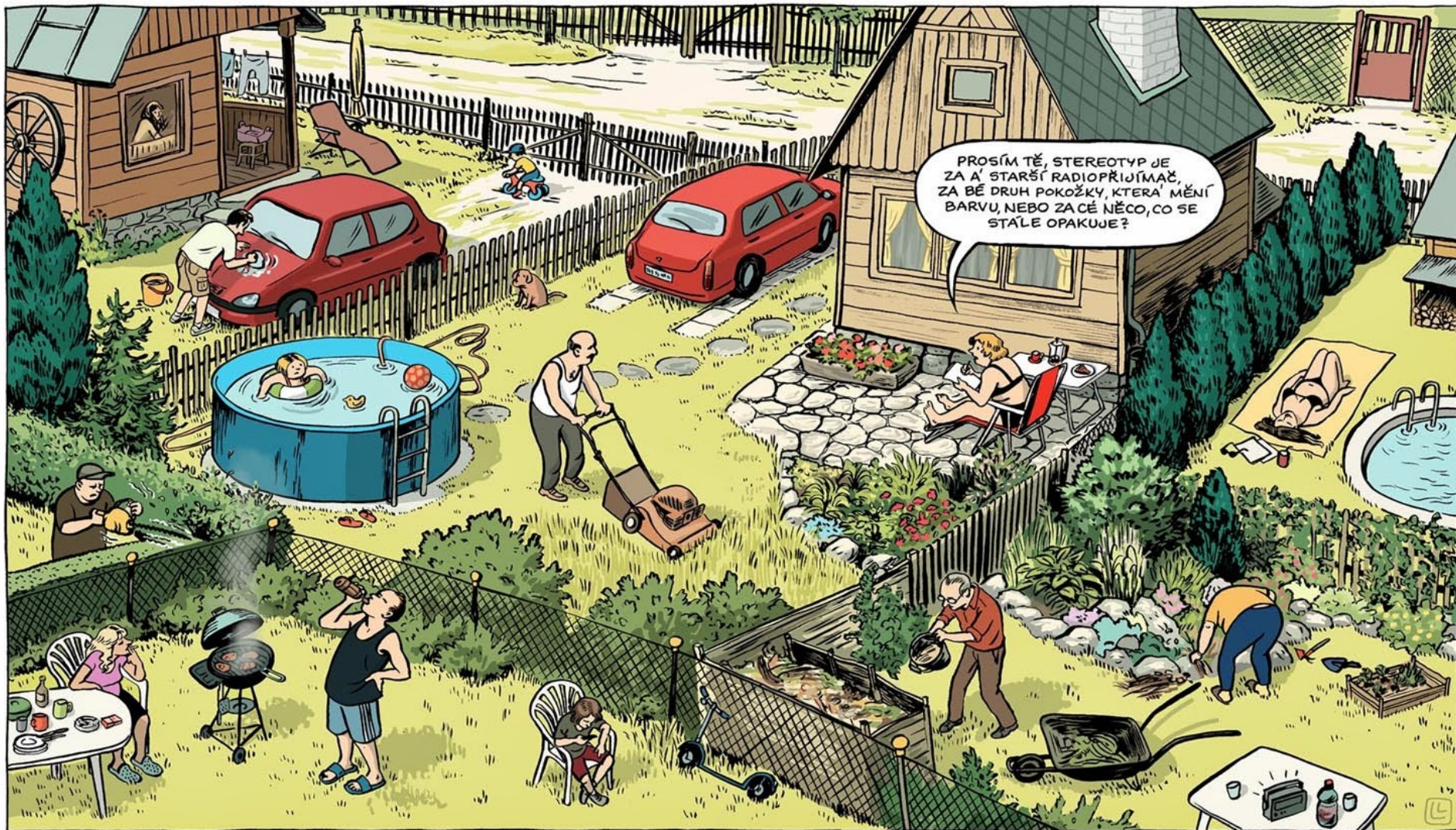
Nakupující: Tak ať počká, Franta něco donese.

236 To se mi líbí 8 komentářů 13 sdílení



Příklad témat pro etnografické výzkumy

CHATAŘENÍ: ČESKÁ SPECIALITA



Příklad témat pro etnografické výzkumy

KMENY - subkultury



- KMENY
- NOVINKY
- PŘEDPREMIÉRY
- O PROJEKTU

