

**Prednáška 2: Veda a vedecké poznanie. Teórie vedy. Hlavné výskumné paradigmy sociálnych vied. Mediálne štúdiá ako vedecká disciplína.**

ZUR 434 Metodologie mediálního výzkumu

# Osnova

1. Formy a spôsoby ľudského poznávania; veda ako špecifický spôsob poznávania
2. Teórie vedy
3. Sociálne vedy a ich špecifiká
4. Hlavné paradigmy sociálnych vied
5. Mediálne štúdiá ako vedecká disciplína

# **1. Formy a spôsoby ľudského poznávania; veda ako špecifický spôsob poznávania**

# Úloha na začiatok

1. Je poznanie, ktoré je prezentované v danom texte, vedeckým poznaním?
2. Prečo áno/nie, resp. v čom áno/nie?
3. Aké sú podľa vás kritériá a znaky vedeckého poznávania?

# Rozlišovat' mezi:

1. Štistikou
2. Faktami
3. Argumentmi
4. Názormi

# (Vedecký) argument

## **CLAIM**

I claim  
that...

## **REASON**

...because  
of these  
reasons

## **EVIDENCE**

...which I  
base on this  
evidence...

I acknowledge these questions, objections,  
and alternatives, and I respond to them with  
these arguments...

# (Vedecký) argument



Zdroj: Booth, W.C., Colomb, G.C., Williams, J.M. (2003) The Craft of Research. Chicago, London: The University of Chicago Press.

# Na čo sa zamerat'?

1. Kto je autorom?
2. Kto text vydal?
3. Prešiel text recenzným konaním?
4. Je dostatočne jasne popísané, akým spôsobom autor dochádza k svojim záverom? Je metóda dostatočne popísaná? Je korektne zvolená a dobre premyslená?
5. Sú tvrdenia podložené dôkazmi? Sú tieto dôkazy presvedčivé?
6. Na aké zdroje autor odkazuje? Sú tieto zdroje hodnoverné?



# Vedecké poznávanie ako efektívny spôsob poznávania

Charles S. Peirce (1839–1914): od pochybovania k stavu trvalej viery

1. *Metóda vytrvalosti*
2. *Metóda authority*
3. *Metóda a priori*
4. *Metóda vedy*

# Čo je veda?

## Veda:

1. súbor systematicky utriedených poznatkov o určitej tematickej oblasti
2. proces generovania týchto poznatkov pomocou pevne stanovených pravidiel

## Charakteristiky vedeckého poznania:

1. systematické, postavené na metóde
2. „objektívne“ (intersubjektívne)
3. konzistentné
4. verejné
5. kumulatívne

....

# Ďalšie základné pojmy

- **výskum**
- **metodológia**
- **metóda**

# Základné otázky vedy

<b>Ontologie</b>	<i>Co je realita?</i>
<b>Epistemologie (gnozeologie)</b>	<i>Jak ji můžeme poznat?</i>
<b>Metodologie</b>	<i>Jaký postup zvolit pro její analýzu?</i>
<b>Rétorika</b>	<i>Jakým jazykem ji máme popisovat?</i>
<b>Axiologie</b>	<i>Jaká je role hodnot a etiky ve vědeckém poznání?</i>

podľa Hendl 2005

## **2. Teórie vedy**

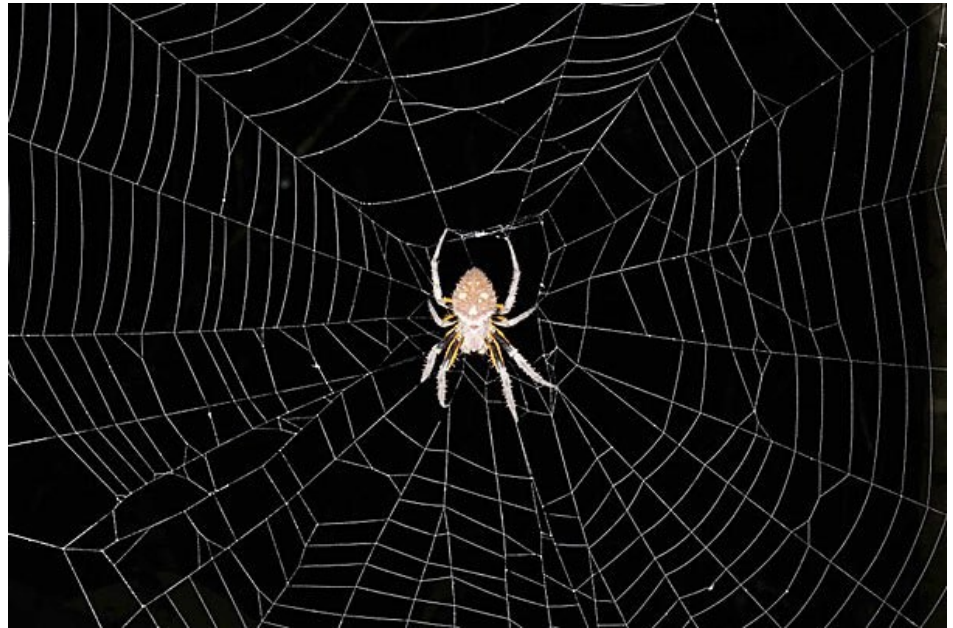
# Hľadá sa pravá veda



- Čo odlišuje vedecké poznávanie od iných druhov poznávania?
  - Aké sú kritériá „dobrej“ vedy?
  - Ako vyzerá spoľahlivá vedecká metóda?
1. Empiricizmus/pozitivismus
  2. Popper a falzifikacionizmus/falibilizmus
  3. Kuhn a teória vedeckých revolúcií
  4. Lakatos a výskumný program
  5. Feyerabend a epistemologický anarchizmus

# 1. Empirizmus a pozitivizmus

- Vedecké poznanie má byť odvodené od zmyslových vnemov a faktickej skúsenosti
- Obrat od metafyzickej otázky „prečo“ k deskriptívnej otázke „čo/ako“
- Veda sa musí sústrediť len na to, čo je pozitívne dané – na to, čo sa dá kontrolovateľnými procedúrami preveriť
- Predstava, že existuje (alebo by aspoň mala byť vytvorená) akási nepochybniteľná empirická báza, ktorá by zakladala akúkoľvek vedu
- Vymedzenie sa voči racionalistom:
  - poznanie získavame nezávisle na zmyslových skúsenostiach,
  - jeho zdrojom je rozum (bez kategórií, konceptov a princípov, na ktoré prídeme pomocou rozumu, by sme nemohli organizovať a interpretovať naše zmyslové vnemy)



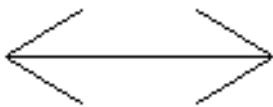
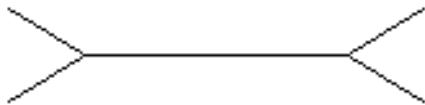


# Východiská

1. Fakty možno získať prostredníctvom zmyslov pomocou dôsledného a neskresleného pozorovania.
  2. Fakty predchádzajú teórii (sú jej ultimátnym zdrojom) a sú na nej nezávislé.
  3. Fakty konštituuju pevný a spoľahlivý základ vedeckého poznania.
- Problémy:
    - Aká je povaha týchto „faktov“ a ako ich môžeme získať?
    - Ako z týchto faktov odvodíme zákony a teórie?

# ... ale (1): dá sa na zmysly plne spoľahnúť?

- Vieme, že to, čo pozorovateľ vidí, nie je determinované len obrazmi na sietnici oka, ale závisí to aj na jeho očakávaniach, skúsenostiach a znalostiach
- Rôzni ľudia môžu vidieť rôzne fakty



# ... ale (2): to, čo vidíme, môžeme vysvetliť rôznymi spôsobmi

- Hľadanie relevantných pozorovateľných faktov je nasmerované naším doterajším poznaním (inak by sme nevedeli, na čo sa máme zamerať)
- Vnem musíme preložiť do jazyka a vyjadriť pomocou slov, a tieto observačné výroky nenaskakujú do mozgu priamo a nesprostredkovane; vyžadujú znalosť vhodných konceptuálnych schém a ich patričného uplatnenia
- Vyhodnotenie a interpretácia našich zmyslových vnemov sa tak isto odvíja od nášho konceptuálneho aparátu a doterajšieho poznania

**Respekt:** Podle čeho jste usoudil, že na břehu docházelo k inscenaci topících se uprchlíků?

**MCH:** „Šel jsem po nábřeží a **viděl jsem** oblečené ženy, jak vstupují do moře. Pak **vidím** na břehu lidi, foťáky a další.“



**MCH:** „Počkám si, až ten dokument uvidím. **Co nevidím na vlastní oči, tomu nemůžu věřit.**“

# ... ale (3): od vnemov po závery vedia dlhá a kl'ukatá cesta

- Pozorovateľné fakty sú špecifické výroky o stave vecí v určitom čase a na určitom mieste, a na ich základe nie je možné činiť všeobecne platné závery

# Bertrand Russel (1872-1970) a induktivistický krocan

- Pondelok (zima): Nakrmili ma ráno o 9:00.
- Utorok (teplo): Nakrmili ma ráno o 9:00.
- Streda (prší): Nakrmili ma ráno o 9:00.
- Štvrtok (mrzne): Nakrmili ma ráno o 9:00.
- Piatok (chovateľ má novú bundu): Nakrmili ma ráno o 9:00.
- Sobota (prišli nové moriaky): Nakrmili ma ráno o 9:00.
- Nedeľa (chovateľ si nahlas púšťal rádio): Nakrmili ma ráno o 9:00.

...

→ **VŽDY MA KRMIAM RÁNO O 9:00.**

...

!!!



# Dôkaz proti indukcii

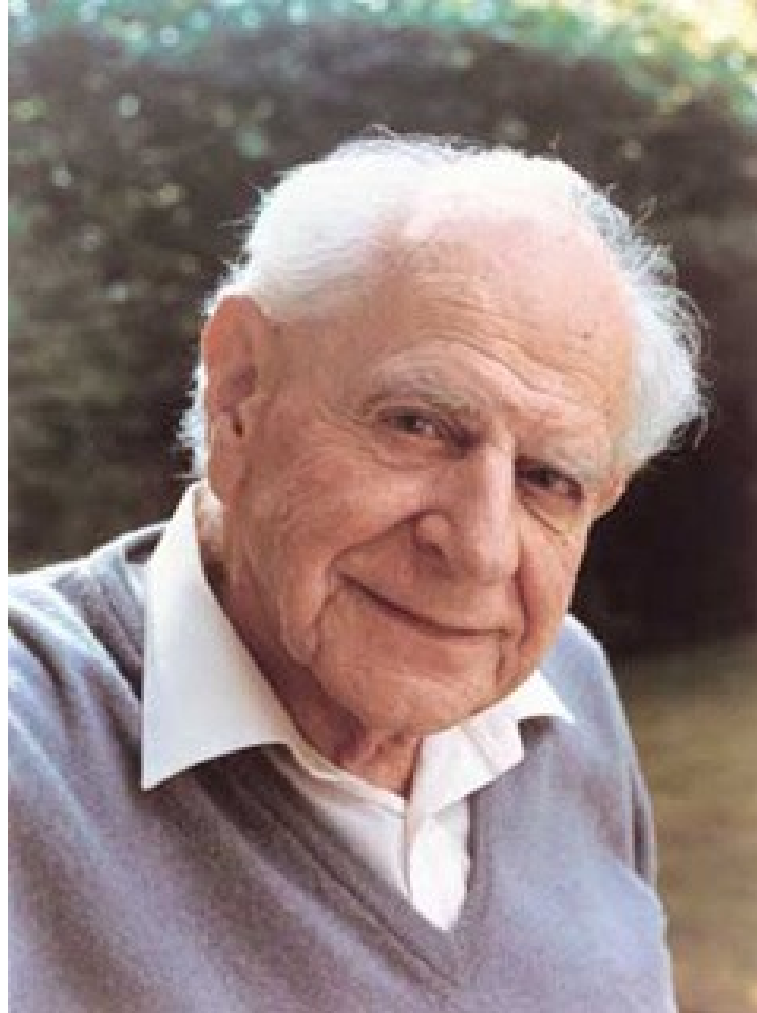
- Ako vieme, že záver platí aj udalosť  $n+1$ ?
- Ako vieme, že  $n+1$  je to stejné ako  $n$ ?
  
- Celkovo: činiť univerzálny záver na základe singulárnych tvrdení je problematické

# Dobrý induktívny argument a prečo je ťažké ho dosiahnuť

- Počet pozorovaní, na základe ktorých zovšeobecňujeme, musí byť dostatočne veľký (ale: čo znamená veľký? navyše, odborné časopisy odmietajú publikovať opakované zistenia)
- Pozorovania musíme opakovať za rôznych podmienok (ale: to, čo považujeme za relevantné podmienky, sa odvíja od našich aktuálnych znalostí; napr. aj slávne experimenty môžu byť časom za nedostatočné a metodologicky chybné)
- Žiadne pozorovanie nesmie odporovať výslednému záveru/generalizácii (ale: to sa v praxi málokedy stáva)



# Karl Raimund Popper (1902-1994)



## 2. Falzifikacionizmus

- namiesto princípu verifikácie teórií ako základného nástroja vedeckého poznania: princíp falzifikácie
- neexistuje nič ako absolútna empirická báza, teóriu nikdy nie je možné plne verifikovať → tj. vedecké teórie prijímame len provizórne
- rozdiel medzi vedeckou a nevedeckou teóriou spočíva v principiálnej možnosti ju empiricky vyvrátiť (falzifikovať); teórie musia byť kvôli tomu dostatočne jasné a určité
- empirické pozorovanie nie je oddeliteľné od konkrétnej teórie; každé pozorovanie je učené so zreteľom k určitej teórii, na druhú stranu teórie sú empiriou určitým spôsobom determinované

# Hypoteticko-deduktívna metóda

- veda je založená na vyvracaní hypotéz, vyvíja sa tak, že sú jednotlivé teórie falzifikované, čím vznikajú ďalšie a ďalšie problémy, ktoré sú riešené pomocou nových hypoteticko-deduktívnych hypotéz
  - Hypotéza
  - Deduktívne odvodzovanie dôsledkov z hypotéz
  - Overovanie hypotéz (negácií)
  - Nová hypotéza
  - ...
- cieľ vedy je falzifikovať teórie a nahrádzať ich lepšími teóriami odolnejšími voči falzifikácii
- koncept vedeckého progresu: smerom k lepším a dokonalejším teóriám

*„Starý vědecký ideál epistémé – absolutně jistého, dokazatelného vědění – se ukázal být idolem. Požadavek vědecké objektivitě vede nevyhnutelně k tomu, že každé vědecké tvrzení musí zůstat navždy zkusným. Může se osvědčit, ale každé osvědčení je relativní vůči jiným tvrzením, která jsou opět zkusná. Pouze v naší subjektivní zkušenosti přesvědčení, v naší subjektivní víře, si můžeme být absolutně jistí.“*

K. R. Popper (1997): Logika vědeckého poznání, s. 305

# Limity falzifikacionizmu

- Neposkytuje spoľahlivé kritériá pre vymedzenie toho, čo je dobrá veda a ako posúdiť, ktorá teória je lepšia
- Realistická vedecká teória pozostáva z komplexu univerzálnych výrokov; vyvrátenie hypotézy znamená, že niektorá z premís je chybná, ale neumožňuje nám jej konkrétnu identifikáciu, t.j. nevieme lokalizovať zdroj problémov
- Naopak, teóriu môžeme vždy uchrániť pred falzifikáciou tým, že za chybnú označíme menej dôležitú časť komplexu predpokladov

# Thomas Samuel Kuhn (1922-1996)



# 3. Teória vedeckých revolúcií

- dejiny vedy ako sled vedeckých revolúcií charakterizovaných zmenou dominantnej paradigmy (= celok predpokladov, poznatkov a správnych postupov, ktoré poskytujú poznávacie východisko pre určitú tradíciu vedeckého výskumu)
- normálna veda: vedecké spoločenstvo bez zásadných pochyb akceptuje a rozvíja danú paradigmu
- problémy, ktoré aktuálna paradigma nedokáže vysvetliť, sú označené za anomálie;
- hromadenie anomálií podryva dôveru vedeckého spoločenstva – nastáva vedecká revolúcia
- s novou paradigmou nasleduje opäť obdobie normálnej vedy

# Kritika

- Kuhnova teória vedeckých revolúcií je relativistická a neposkytuje oporu pre to, ako rozhodnúť, ktorá vedecká paradigma je lepšia (nevymedzuje kritériá pre to, čo je „dobrá veda“)



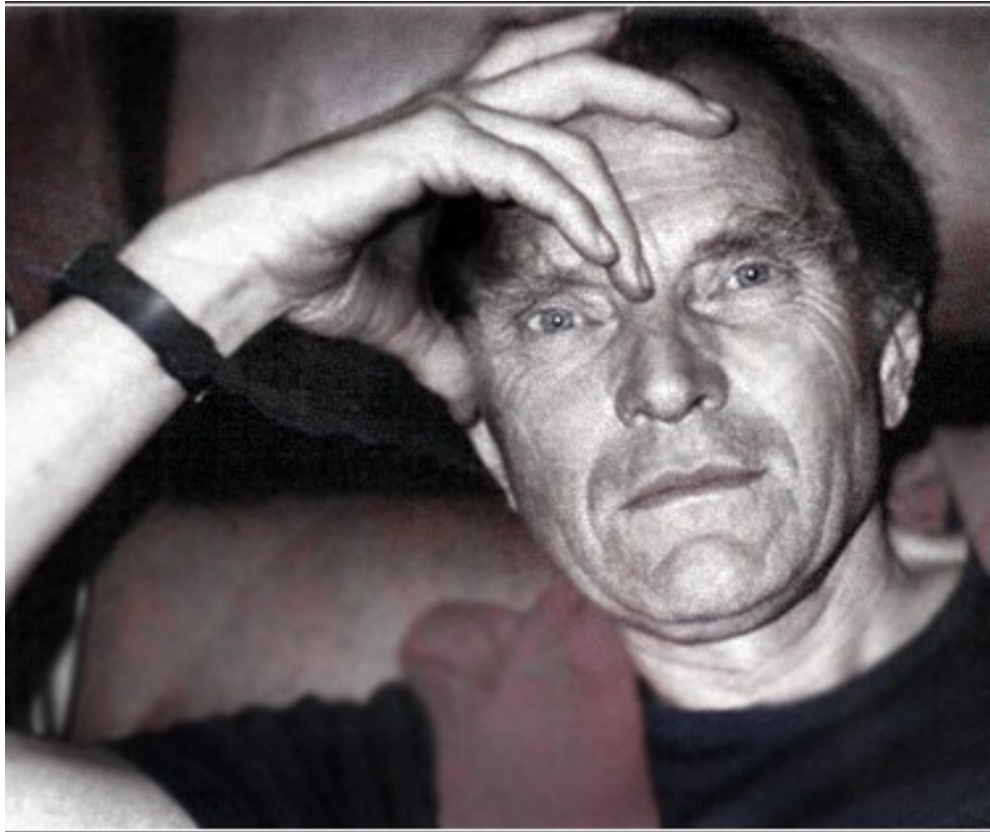
# Imre Lakatos (1922-1974)



## 4. Vedecké výskumné programy

- Nie všetky predpoklady sú si rovné, niektoré sú dôležitejšie než iné
- Tvrdé jadro výskumného programu (*hard core*) = základné princípy a určujúce charakteristiky
- Ochranné pásmo (*protective belt*) = ďalšie hypotézy dopĺňajúce tvrdé jadro; je predmetom zmien, aby sa zabezpečil lepší súlad medzi pozorovaniami a tvrdým jadrom
- Tvrdé jadro musí dostať priestor, aby naplno prejavilo svoj potenciál; postupne expandujeme a modifikujeme ochranné pásmo, ale nesmieme porušiť predpoklady tvrdého jadra
- Progres: nahradenie degenerujúcej teórie novou progresívnou teóriou lepšie predpovedajúcou nové fenomény (hlavné kritérium toho, ktorá teória je lepšia)
- Teórie nemusia byť zamietnuté ani v prípade zjavnej falzifikácie, pretože chyba môže byť v ochrannom pásme a nie v tvrdom jadre

# Paul Karl Feyerabend (1924-1994)



# 5. Epistemologický anarchizmus

- zavrhuje akúkoľvek metodológiu vedy: žiadna univerzálna spoľahlivá vedecká metóda neexistuje + veda nie je nadradená iným spôsobom poznávania
- žiadna teória nemôže byť vyvrátená/potvrdená empirickými faktami; ak sa objavuje rozpor medzi teóriou a praxou, dá sa to zviest' na odchýlku alebo chybu v meraní, dajú sa tieto fakty považovať za nedôležité, odstrániť ich náhodne zvolenými hypotézami
- vedu tvorí len chaotické a iracionálne bujnenie (proliferácia) navzájom nesúmeriteľných teórií (*„Žiadna jednotlivá teória nikdy nesúhlasí so všetkými známymi faktami vo svojej oblasti.“*)
- nesúmeriteľnosť: ak je už potreba vybrať zo súperiacich teórií jednu, má takýto výber charakter politického boja a nie racionálnej argumentácie

# „Anything goes“

- vedecké myslenie nevzniká racionálne, ale iracionálne, revolučné vedecké myšlienky boli často z oblasti mytológie, náboženstva a umenia
- jediný princíp: „anything goes“ (pluralita vedeckých aj nevedeckých prístupov, keďže sa nedá dopredu rozhodnúť, čo bude vo vede prospešné)
- všetko je dovolené, všetko sa hodí, veda nemôže mať žiadnu záväznú metodológiu = epistemologický anarchizmus/„dadaistický“ pohľad na vedu

*„Vědci pracují nejlépe když nejsou podřízeni žádné autoritě, včetně autority rozumu.“*

## P. K. Feyerabend:

*„Věda nemá mít monopol ani v rámci vzdělávání. Každému dospělému občanovi musí být přenecháno na vůli, zda chce být vychováván v evoluční teorii nebo v biblickém učení o stvoření, zda chce důvěřovat meteorologii nebo dešťovým tancům, vědecké medicíně nebo léčitelství šamanů.“*

# Kritika

- To znamená, že každá teória je rovnako dobrá a neexistuje žiaden dôvod pre ich porovnávanie, ani dôvod pre vývoj poznania – koniec vedy?

# Čo si z toho odniesť?

- Medzi predstavou o existencii univerzálnej spoľahlivej vedeckej metódy a úplným odmietnutím vedy ako špecifického spôsobu poznávania ešte existuje tretia cesta:

Veda má svoje štandardy a metódy, ale nie sú nutne univerzálne (medzi rôznymi disciplínami sa líšia), a navyše sa v priebehu času menia a vyvíjajú



# **3. Sociálne vedy a ich špecifiká**

# Sociálne vedy vs. prírodné vedy

- Predmetom výskumu sú javy, ktoré majú iný charakter než v prípade prírodných vied
- Problém s priamym a systematickým pozorovaním
- Výskumník je súčasťou spoločenského diania
- Sociálne javy prebiehajú v dynamickom prostredí

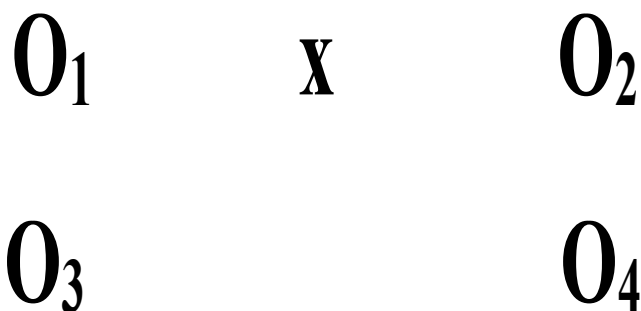
# Sociálne vedy vs. prírodné vedy

- závery sociálnych vied majú vždy pravdepodobnostný (stochastický) charakter
- zistenia sociálnych vied nemajú univerzálnu platnosť
- v sociálnych vedách je omnoho náročnejšie ponúknuť spoľahlivú kauzálnu analýzu javov

# Kritériá dôkazu kauzality

1. časová postupnosť = možnosť určenia, čo bolo skôr a čo neskôr
2. zmena musí prebehnúť súbežne
3. možnosť vylúčenia nekontrolovateľného vonkajšieho vplyvu

Experiment:



# Sociálne vedy vs. prírodné vedy

- Sú sociálne vedy vedou?
- Na čo sú nám sociálne vedy?

## **4. Hlavné paradigmy sociálnych vied**

# Hlavné paradigmy sociálnych vied

- Metódy nie sú neutrálne nástroje
- Ich voľba vyviera z predstavy výskumníkov o povahe sociálnej reality a toho, ako by mohla/mala byť skúmaná

# Hlavné paradigmy sociálnych vied

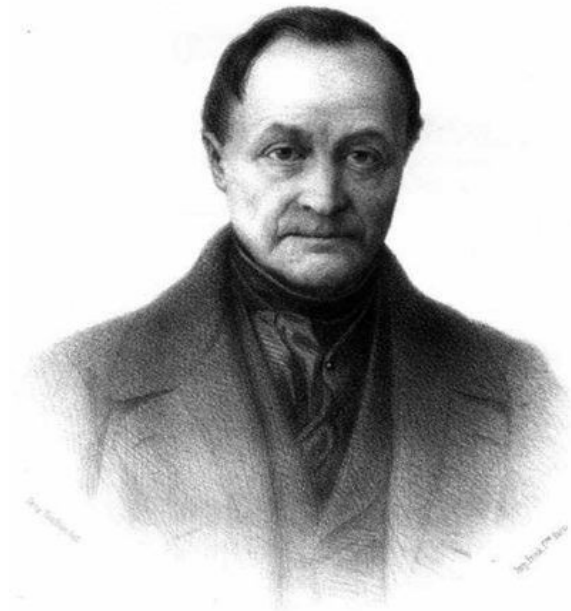
1. **Epistemologické otázky:** čo by malo byť považované za akceptovateľné poznanie v rámci disciplíny?
  - Mal by byť sociálny svet skúmaný podľa rovnakých princípov, procedúr, étosu ako prírodné vedy?
2. **Ontologické otázky:** aká je povaha sociálnej reality?
  - Je existencia sociálnych entít objektívna (nezávislá na vnímaní sociálnych aktérov), alebo sú sociálne entity konštruované na základe percepcií a konania sociálnych aktérov?
  - **VIĎ POVINNÁ LITERATÚRA**



# Hlavné paradigmy sociálnych vied

- pozitivismus
- interpretativizmus
- kritický realizmus

# Auguste Comte (1798-1857)



# Comte: Zákon troch štádií (vývoja ľudského ducha)

	<b>Teologické (fiktivní)</b>	<b>Metafyzické (abstraktní)</b>	<b>Vědecké (pozitivní)</b>
<b>Proč kámen padá?</b>	Chce to tak Bůh	Je to přirozená vlastnost těžkých objektů	Protože na něj působí gravitace
<b>Proč existují nemoci?</b>	Boží trest za hříchy	Život je slzavé údolí	Protože existují viry, bakterie
<b>Proč jsou na světě války?</b>	Součást božího plánu s lidstvem	Lidská přirozenost; animální pud	???
<b>Základ vysvětlení</b>	Zjevení	Rozum	Pozorování

# Comte: Zákon troch štádií (vývoja ľudského ducha)

- Teologické (bájoslovné) štádium: = človek sa snaží preniknúť k podstatám a príčinám vecí a predstavuje si ich ako nadprirodzené sily a bytosti
- Metafyzické: = nadprirodzené princípy sú nahrádzané abstraktnými rozumovými konštrukciami
- Vedecké: kritika predchádzajúcich dvoch štádií, zavádza sa vedecky prísny popis faktov
- *„[...] Táž mysl môže byť, pokiaľ ide o najjednoduchšie a najobecnější vedy, v pozitívnom stadiu; čo sa týče vied složitějších a špeciálnejších, môže byť ve stadiu metafyzickém; a vzhľadom k sociálnej viedě se může nacházet ve stadiu teologickém.“*

# Pozitivismus

- snaha dištancovať sa od špekulatívnych filozofických tradícií a vybudovať sociálne vedy podľa vzoru vied prírodných
- hlavné východisko: skúmanie sociálneho a kultúrneho života sa v princípe nelíši od skúmania prírodného sveta, a na skúmanie oboch entít možno aplikovať tie isté základné procedúry
- metodologická výbava: pozitivistí používajú kvalitatívne metódy, ale len v prípravnej, pilotnej fáze výskumu vedúceho k získaniu kvantitatívnych dát
  - empirické dáta, priame pozorovanie
  - pýtanie sa jednoduchých priamych otázok
  - zbieranie použiteľných „faktov“
  - čísla, množstvá
  - objektivita, odstup

# Pozitivismus

- teória ako zdroj (testovateľných) hypotéz
- cieľ vedeckého skúmania: rozvíjanie generalizácií o vzťahoch medzi sociálnymi faktami, ktoré ustanovujú základné spojivá príčiny a následku
- izolovanie vzťahov od ostatných faktorov, ktoré ich môžu ovplyvňovať
- deterministická filozofia
- redukcionistický prístup

# Pozitivizmus

*„Žádný druh jevů není možno ve skutečnosti pozorovat jinak, než že toto pozorování nejdříve nasměruje a nakonec interpretuje nějaká teorie.*  
*[...] Vědecky řečeno je tedy jasné, že veškeré izolované, empirické pozorování je plané, a dokonce zásadním způsobem nespolehlivé; [...] že právě toto spojení představuje hlavní rozdíl mezi vědeckým a laickým pozorováním [...].“*

# Príklad pozitivistickej paradigmy vo výskume

- Payne Fund Studies
- 1929-1932: séria štúdií o vplyve filmov na mládež
- analyzovaných 1500 filmov a viac než 50 komunit v štáte Ohio
- výskum kombinoval niekoľko metód, vrátane experimentu a dotazníkového prieskumu
- zaznamenané postojové zmeny, tiež zmeny v správaní po zhliadnutí filmu, vrátane zvýšeného sklonu ku kriminalite
- štúdie potvrdili dobové obavy zo škodlivého vplyvu filmov



# Max Weber (1864-1920)



Sociológia ako  
chápajúca,  
rozumejúca veda

Cieľ: nie hodnotiť, ani  
odhaľovať zákony, ale  
priniesť popis a výklad  
sociálnych javov

# Interpretatívne prístupy

- v sociálnych vedách: od počiatku 20. storočia (G. Simmel, M. Weber), plne sa presadzuje od 60. rokov
- predmet sociálnych vied (ľudia a inštitúcie) je natoľko špecifický, že ho nemožno skúmať prírodovednými metódami
- hlavný záujem: nie ustanovovanie vzťahov príčiny a následku, ale skúmanie spôsobov, akými ľudia dávajú zmysel svojmu konaniu, svojim sociálnym svetom a ako vyjadrujú toto porozumenie
- subjektívny význam, porozumenie, vysvetlenie (nie kauzálne, ale v zmysle porozumenia motívom)

# Interpretatívne prístupy

- pre pozitivistov je sociálna realita „tam vonku“; spočíva v sieti síl a kauzálnych vzťahov, ktoré existujú nezávisle na hocičom, čo by mohol výskumník alebo ľudia urobiť či povedať
- interpretatívny prístup odmieta tento pohľad; organizujúce štruktúry sociálneho a kultúrneho života sú kontinuálne reprodukované a modifikované prostredníctvom plejády aktivít bežného života a nie sú oddelené od sociálneho konania
- sociálny konštruktivizmus: sociálne reality sú kontinuálne konštruované a rekonštruované prostredníctvom rutinných sociálnych praktík a konceptuálnych kategórií, ktoré ich podopierajú
- W.I.Thomas: *„Je-li některá situace definována jako reálná, stává se reálnou ve svých důsledcích.“*

# Interpretatívne prístupy

- dôraz na etnografické prístupy vyvinuté antropológmi, v rámci ktorých sa výskumník ponorí do určitého sociálneho prostredia, osobne spoznáva ľudí, pozoruje, ako organizujú svoj každodenný život a rozpráva sa s nimi o tom, ako vidia svet a samých seba
- tento výskumný prístup generuje množstvo kvalitatívneho materiálu, od prepisov rozhovorov, fotografií, videonahrávok zachytávajúcich každodenný život až po poznámky z pozorovania určitých situácií
- rozdiel od pozitivizmu nespočíva v tom, či sa používajú čísla, ale tom, ako sa používajú: interpretatívny prístup ich vidí ako zdroj otázok, odrazový mostík pre ďalšie skúmanie a analýzu

# Príklad interpretatívnej paradigmy vo výskume

- Ien Ang: *Watching Dallas* (1985)
- výskum publika – diváčok seriálu *Dallas*;
- snaha preniknúť pod povrch dobových teórií o ideologickom vplyve produktov masovej kultúry
- zistenie: diváčky si vytvárajú vlastné interpretačné vzorce a divácke stratégie, riešiace subjektívny konflikt medzi odmietnutím ideológie a náklonnosťou k seriálu
- tieto stratégie siahajú od pocitov viny cez ironizujúci odstup, racionalizáciu, až po ideológiu populizmu, ktorý chápe kritiku populárnej kultúry ako elitársku a paternalistickú a zastáva právo divákov sledovať, čo sa im zapáči

# Kritický realizmus

- snaha skíbiť východiská pozitivizmu a interpretativizmu
- je možné aplikovať prístupy a metódy prírodných vied
- sociálna realita je externá, možno ju oddeliť od jej popisov; ale: konceptualizácia neodráža realitu, ale je spôsobom jej poznania
- vysvetlenie môže obsahovať aj teoretické koncepty, ktoré sa nedajú priamo empiricky testovať
- skúmanie musí byť interdisciplinárne, obľuba zmiešaných výskumných metód

# Kritický realizmus

- súhlas s interpretatívnymi prístupmi v tom, že sociálny svet je reprodukováný a transformovaný v každodennom živote
- ale: každodenný život nemôže byť dostatočne pochopený bez toho, aby sme vzali do úvahy širšie sociálne a kultúrne formácie (kontext), ktoré ho ohraničujú a limitujú (prostredníctvom poskytovania prostriedkov, pravidiel a zdrojov pre všetko, čo robíme)
- spoločný bod s pozitivizmom: odmietajú filozofický idealizmus spočívajúci v tom, že sociálna realita existuje len tak, ako si ľudia vybrali si ju predstavovať

# Porovnanie výskumných paradigiem

(Mihelj 2004)	<b>Pozitivismus</b>	<b>Interpretativismus</b>	<b>Kritický realismus</b>
<b>Povaha sociální reality</b>	Externí, objektivní, může být zkoumána vědeckými prostředky	Subjektivní, vytvářená v procesu lidské interakce v každodenním životě	Vytvářená v procesu každodenní interakce, ale regulovaná sociálními a kulturními formacemi
<b>Povaha sociálních aktérů</b>	Na sebe zaměřeni a racionální jedinci, utváření externími silami	Sociální aktéři neustále produkující významy, dávající smysl jejich světům	Sociální aktéři produkující významy, ale současně ovlivňováni širšími strukturami, které existují nezávisle na nich
<b>Role zdravého rozumu</b>	Zřetelně odlišný a méně hodnotný než věda	Každodenní teorie užívané obyčejnými lidmi	Falešné vědomí, které zakrývá mocenské vztahy a širší sociální struktury
<b>Místo pro hodnoty</b>	Věda má být striktně nehodnotící	Žádné hodnoty nejsou špatné, pouze rozdílné	Věda nemůže být hodnotově neutrální; hodnotové pozice lze poměřovat
<b>Motivace pro výzkum</b>	Objevit zákonitosti, umožňující predikci a kontrolu sociálního	Porozumět utváření významů, podpořit úctu k rozmanitosti	Odhalit struktury dominance a nerovnosti
<b>Závěry jsou platné tehdy, když...</b>	...vycházejí z pozorovatelných faktů a jsou získány podle pravidel vědecké metody	... se s nimi mohou ztotožnit ti, kdo jsou objekty výzkumu	... poskytují lidem nástroje k tomu, aby změnili sociální realitu



# **5. Mediálne štúdiá ako vedecká disciplína**

# Mediálne štúdiá

- Volek, Jirák, Köpplová (2006): inštitucionalizovaná a etablovaná vedecká disciplína
- odbor reflektuje vývoj mediálnej komunikácie z pohľadu médií:
  - primárnych
  - sekundárnych
  - terciárnych
  - kvartérnych

# Mediálne štúdiá

- nejedná sa len o médiá v zmysle technickom a výrobnom, ale aj o:
  - organizácie
  - obsahy
  - spoločenské, politické a ekonomické podmienky fungovania týchto organizácií
  - prípadné dôsledky
- interdisciplinárna povaha

# Mediálne štúdiá

- 4 základné výskumné tradície (paradigmy):

## 1. kognitívno-empirická:

- určujúcu rolu mal záujem o empirický výskum zameraný zvlášť na účinky masových médií, socio-politické dopady mediálnej komunikácie
- primárnym cieľom nie je „kritika médií“, ale pokus o popísanie ich správania a vyloženie dôvodov

## 2. kriticko-špekulatívna:

- nadväzuje na sociologické myslenie Karla Marxa; Franfurtská školy sociálnovedná (Adorno, Horkheimer)
- médiá sú vnímané ako súčasť tzv. kultúrneho priemyslu, respektíve ako producenti ideológie/ideológií slúžiacich mocenskej elite

# Mediálne štúdiá

## 3. kultúrna:

- model komunikačného procesu a jeho fungovania v sociálnom kontexte
- kvalitatívne postupy a snaha vyvážené analyzovať nielen text, ale aj recepčné stratégie jeho príjemcu

## 4. komunikačno-technologická;

- komunikačné prostriedky ako technológie determinujúce zásadné premeny spoločenských systémov i vzorcov komunikačného správania jednotlivcov
- Harold Innis, Marshall McLuhan – Torontská komunikačná škola

# Mediálne štúdiá

- tri kľúčové oblasti štúdia médií:
  - mechanizmy konštrukcie mediálnych obsahov
  - správanie mediálneho publika (mediálnych publik) a jeho (ich) recepčných stratégií
  - rola médií ako politicko-ekonomických inštitúcií

# Základné zdroje dát

- **Ověřování nákladu tisku:** [www.abccr.cz](http://www.abccr.cz)
- **Mediaprojekt** (agentury Median a STEM/MARK): oficiální výzkum čtenosti tiskových titulů. Ročně je dotazováno 25 000 respondentů metodou CAPI (dotazování face-to-face s využitím notebooku).
  - <http://www.median.eu/cs/medialni-vyzkumy/>
- **Měření sledovanosti televize:** pomocí TV-metrů. Měření probíhá na reprezentativním vzorku 1 850 domácností vlastnicích TV přijímač, což odpovídá 4 470 jednotlivcům.
  - <http://www.peoplemetry.cz/>
  - <http://www.nielsen-admosphere.cz/produkty-a-sluzby/mereni-sledovanosti-tv-v-cr/vysledky-mereni/>
- **Český statistický úřad:** <https://www.czso.cz/>
- **Český sociálněvědní datový archiv:** <http://archiv.soc.cas.cz>