

**ZDROJOVÉ ZAJIŠTĚNÍ
BEZPEČNOSTI: FAKTOR PRÁCE
(GENDEROVÉ ASPEKTY)**



CÍL

- upozornit na politiku emancipace v kontextu České republiky a její důsledky pro schopnosti českého bezpečnostního sektoru
- upozornit na rozdílné chování a role mužů a žen v oblasti bezpečnosti a ekonomiky

OSNOVA:

- Model reprezentace společnosti
- Ženy v bezpečnostních sborech a ozbrojených silách
- Efekty a náklady genderové politiky
- Gender v post-konfliktní rekonstrukci státu



Klíčová slova: *sociální stratifikace, pohlaví/gender, menšina, ženy v uniformách, lidská práva, sociální rovnost, příjmová rovnost.*

DOPORUČENÁ LITERATURA

- PERNICA, B. *Profesionalizace ozbrojených sil: trendy, teorie a zkušenosti*. 1.vyd. Praha : AVIS, 2007. ISBN 978-80-7278-381-6.

SOCIÁLNÍ ROZVRSTVENÍ SPOLEČNOSTI

- Pohlaví/sex (muži, ženy): cca 50/50
- Gender/sexuální orientace: většina (heterosexuální) vs menšiny (neheterosexuální)
- Rasa (barva kůže), národnost, vyznání, politické preference
- Věk (věkové kohorty)
- Původ/socioekonomické poměry (venkovské/městské obyvatelstvo)
- Příslušnost k sociální třídě (šlechta, proletariát, buržoazie)
- Příslušnost k ekonomické třídě
- Vzdělání

OCHRANA MENŠIN (LIDSKÁ PRÁVA/LZPS)

- Obecná ustanovení
- Čl.1 **Lidé jsou svobodní a rovní v důstojnosti i v právech.** Základní práva a svobody jsou nezadatelné, nezczitelné, nepromlčitelné a nezrušitelné.
- Čl.2 (1) Stát je založen na demokratických hodnotách a nesmí se vázat ani na výlučnou ideologii, ani na náboženské vyznání. (2) Státní moc lze uplatňovat jen v případech a v mezích stanovených zákonem, a to způsobem, který zákon stanoví. (3) Každý může činit, co není zákonem zakázáno, a nikdo nesmí být nucen činit, co zákon neukládá.
- Čl.3 (1) **Základní práva a svobody se zaručují všem bez rozdílu pohlaví, rasy, barvy pleti, jazyka, víry a náboženství, politického či jiného smýšlení, národního nebo sociálního původu, příslušnosti k národnostní nebo etnické menšině, majetku, rodu nebo jiného postavení.** (2) Každý má právo svobodně rozhodovat o své národnosti. Zakazuje se jakékoli ovlivňování tohoto rozhodování a všechny způsoby nátlaku směřující k odnárodňování. (3) Nikomu nesmí být způsobena újma na právech pro uplatňování jeho základních práv a svobod.
- Čl.4 (1) Povinnosti mohou být ukládány toliko na základě zákona a v jeho mezích a jen při zachování základních práv a svobod. (2) Meze základních práv a svobod mohou být za podmínek stanovených Listinou základních práv a svobod (dále jen "Listina") upraveny pouze zákonem. (3) **Zákonná omezení základních práv a svobod musí platit stejně pro všechny případy, které splňují stanovené podmínky.**

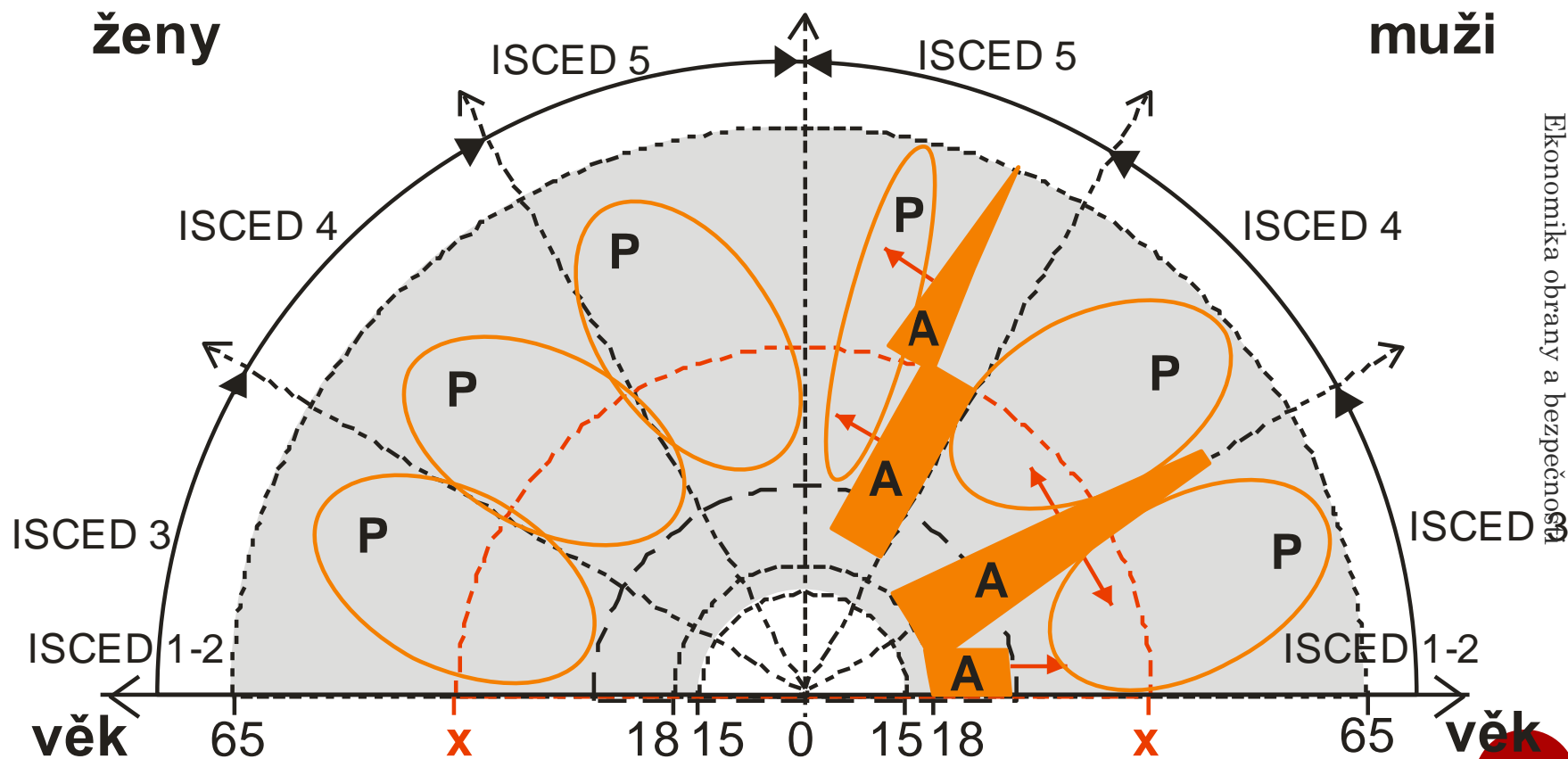
PRÁVA (OBČANA) A POVINNOSTI (STÁTU)

- Právo přímé účasti na státní moci v podobě ne/vojenské služby státu jako
 - zaměstnanec
 - dobrovolník
- Povinnost státu
 - umožnit výkon práva
 - zamezit diskriminujícímu výkonu práva

REPREZENTACE SPOLEČNOSTI V SILOVÝCH SLOŽKÁCH

- Právo vs. povinnost na obranu státu (profesionálové, dobrovolníci, službou povinní)
- Podíl tříd na moci (dělníci/rolníci, inteligence, živnostníci, šlechta...)
- Zastoupení podle vzdělání
- Sociální emancipace menšin (muži/ženy, bílá většina/barevné menšiny)
- Rozložení břemene (socioekonomické vrstvy, věkové rozložení)

PROBLÉM SOCIÁLNÍ REPREZENTACE (POHLAVÍ A VZDĚLÁNÍ)



ZASTOUPENÍ VZDĚLANOSTNÍCH SKUPIN PODLE NEJVYŠŠÍHO DOSAŽENÉHO VZDĚLÁNÍ V OZBROJENÝCH SILÁCH ČESKÉ REPUBLIKY A V ČESKÉ POPULACI V ROCE 2008

| | ISCED-97 | | | | celkem |
|--|----------|---------|-----------|---------|----------|
| | 0, 1, 2 | část 3 | část 3, 4 | 5, 6 | |
| osoby starší 15 let (tisíce osob) | 1 675,5 | 3 197,8 | 3 019,8 | 1 050,0 | 8 943,0 |
| ozbrojené síly ČR | 0,0 | 4 735,0 | 11 934,0 | 6 729,0 | 23 398,0 |
| | v | | | | |
| osoby starší 15 let (tisíce osob) | 18,7 | 35,8 | 33,8 | 11,7 | 100,0 |
| ozbrojené síly ČR | 0,0 | 20,2 | 51,0 | 28,8 | 100,0 |

Ekonomika obrany a bezpečnosti

ISCED 1-2... základní vzdělání a bez vzdělání

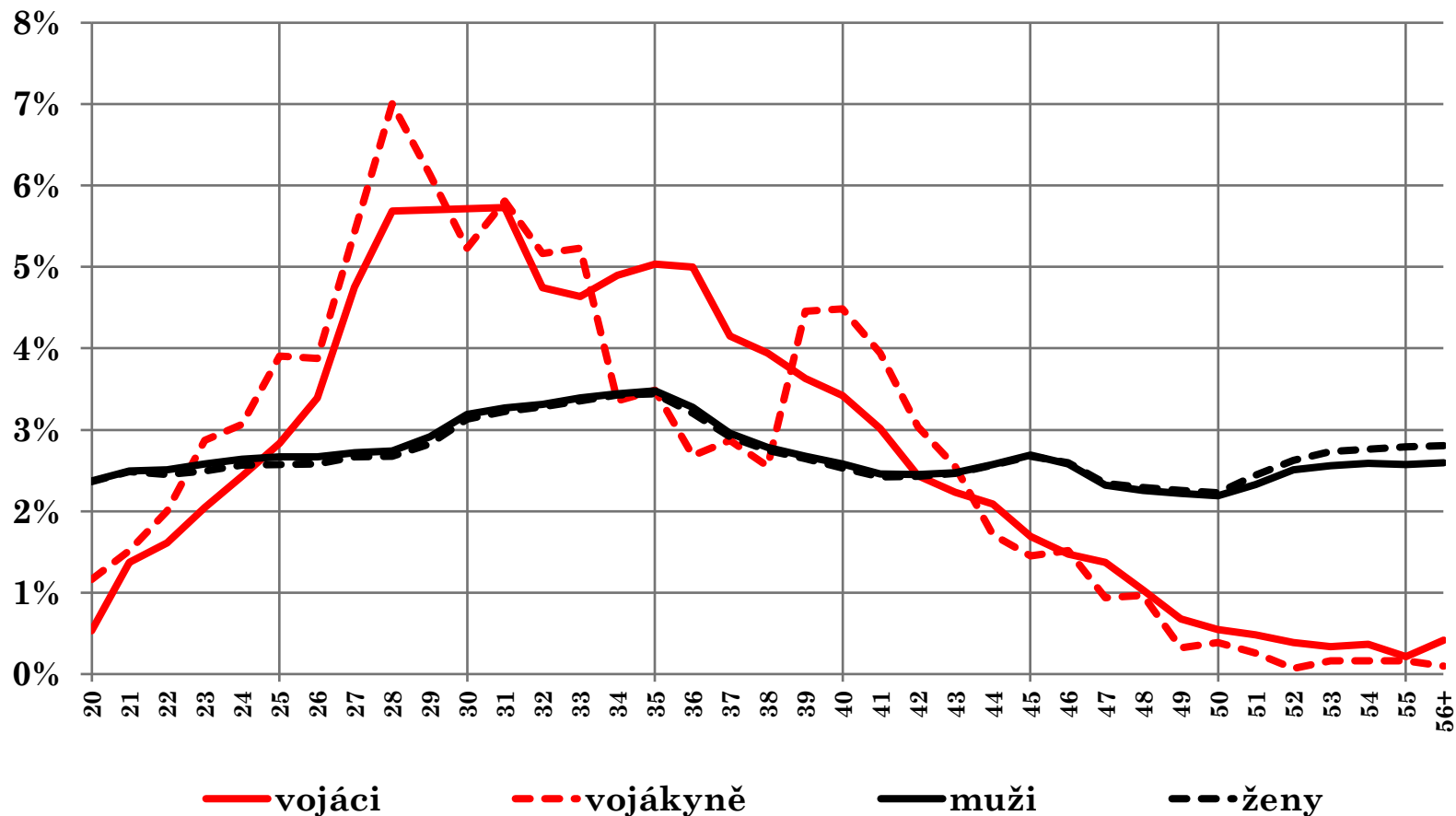
ISCED 3... střední vzdělání bez maturity a s maturitou (část)

ISCED 4... střední vzdělání s maturitou

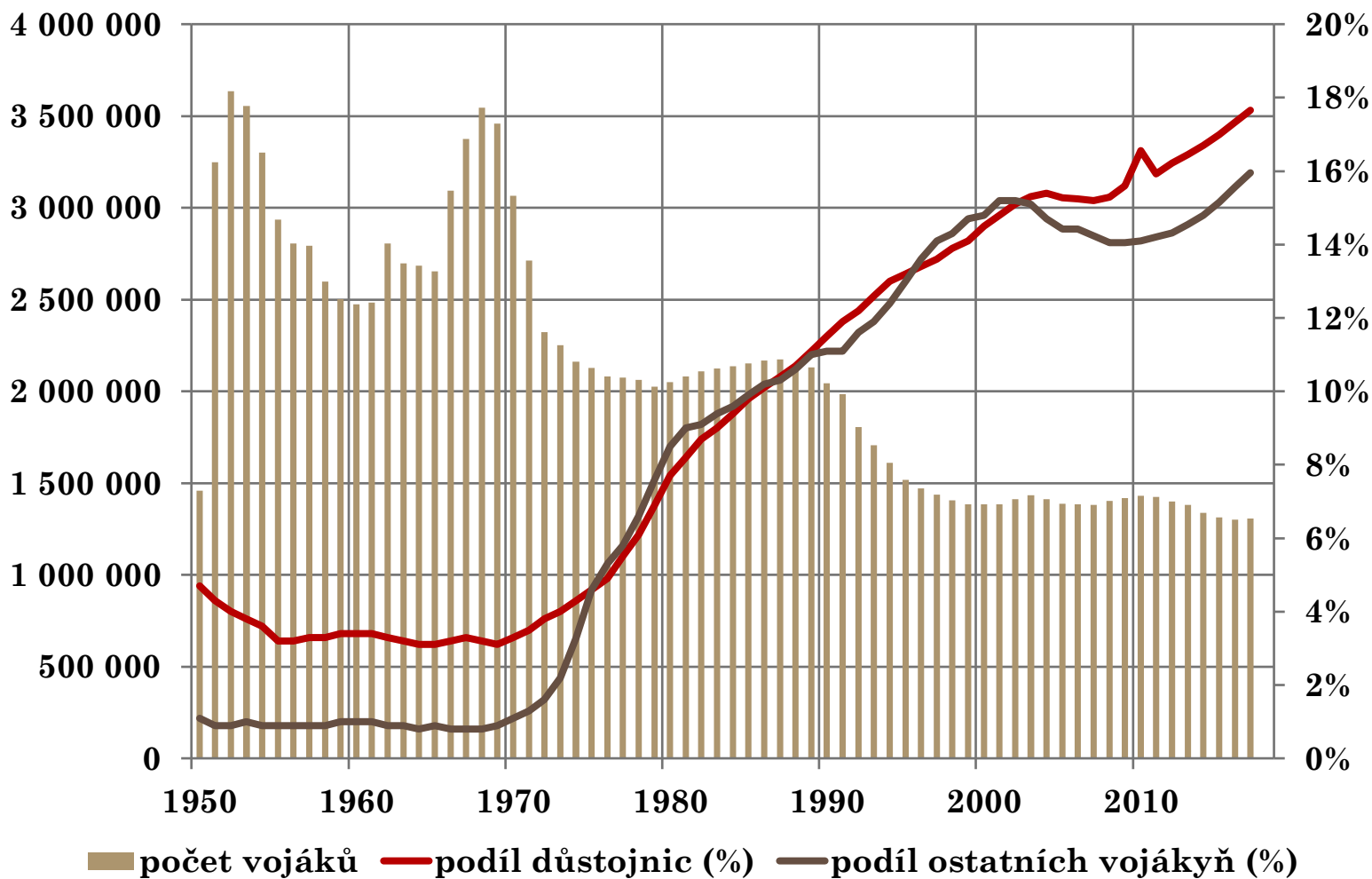
ISCED 5... vysokoškolské vzdělání

pramen: *Trh práce v ČR 1993 až 2008* [kód publikace: 3103-09], Praha: ČSÚ, 2009, tab. 101/R; *Statistická ročenka 2008*, Praha: Ředitelství personální podpory, 2009.

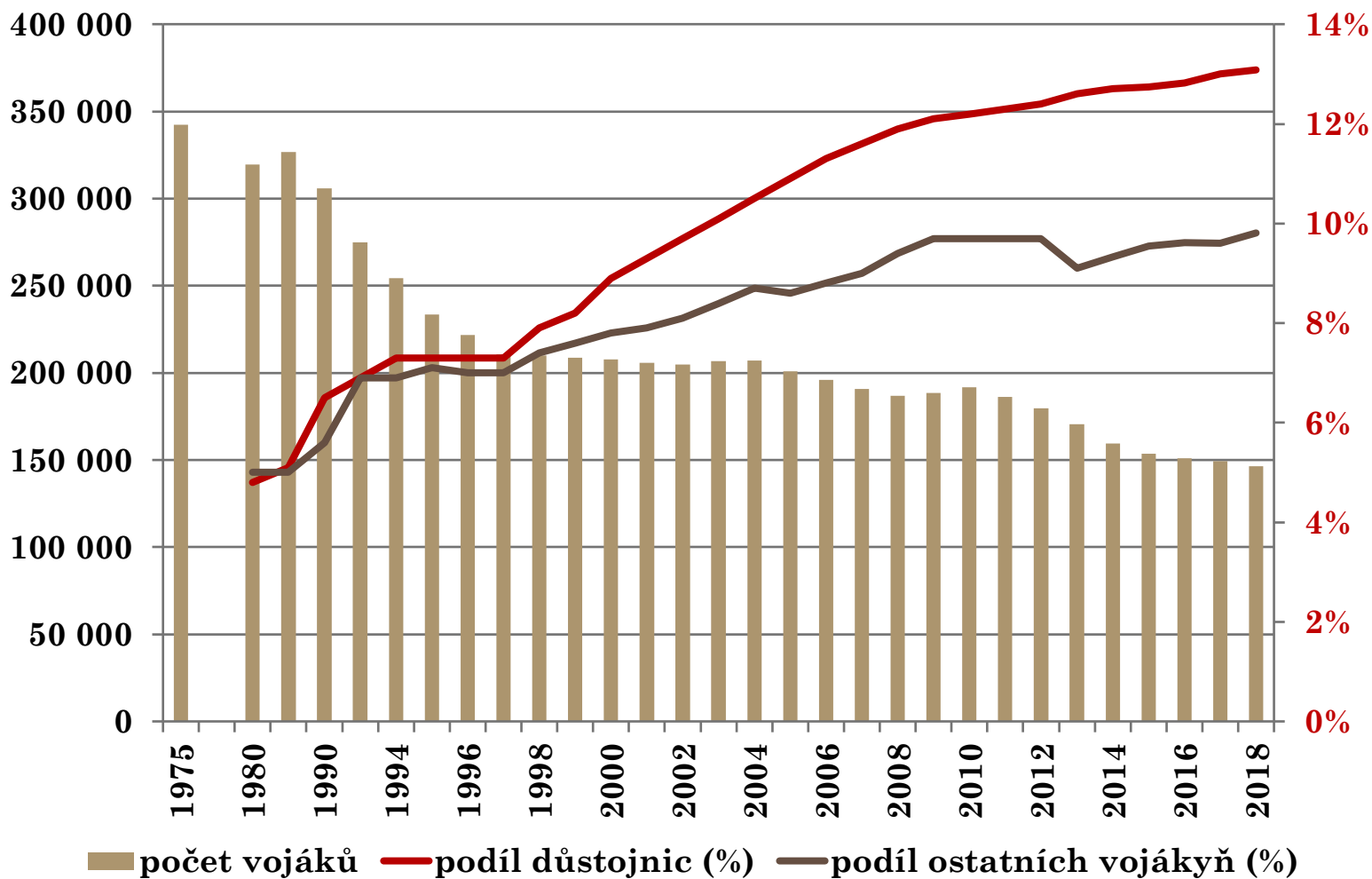
PROBLÉM SOCIÁLNÍ REPREZENTACE (VĚKOVÉ ZASTOUPENÍ)



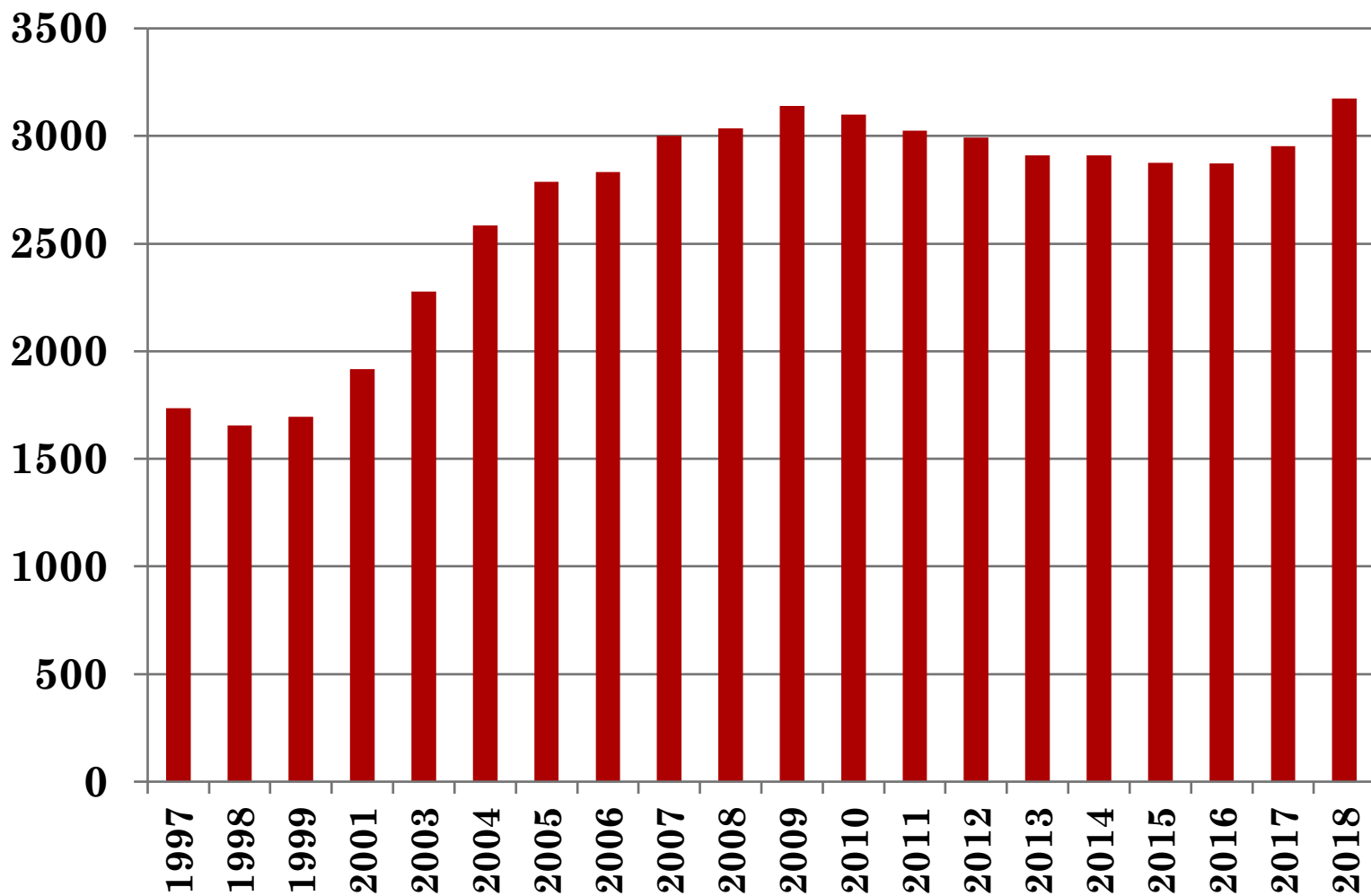
ŽENY V OZBROJENÝCH SILÁCH USA



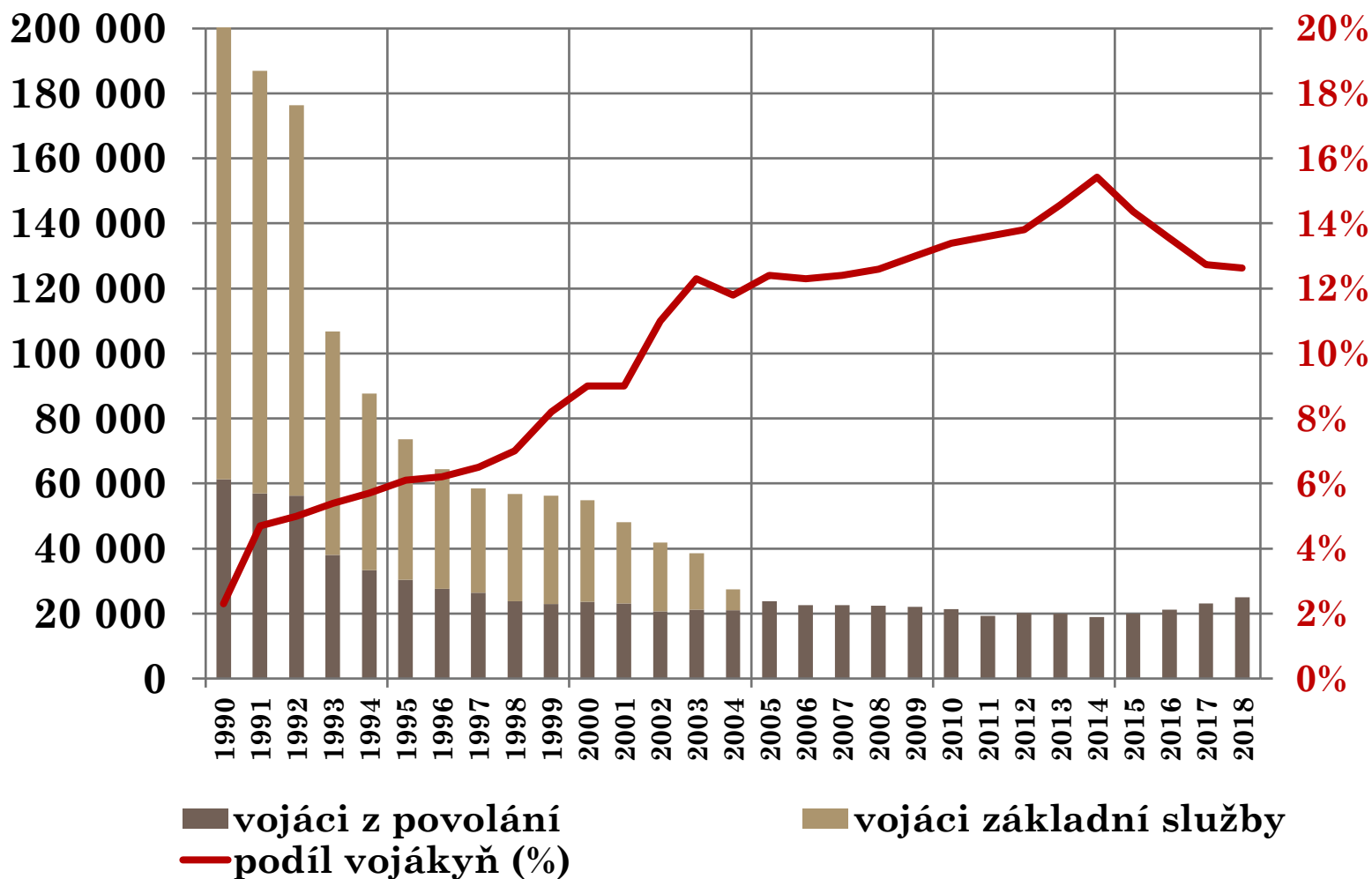
VOJÁKYNĚ V OZBROJENÝCH SILÁCH VELKÉ BRITÁNIE



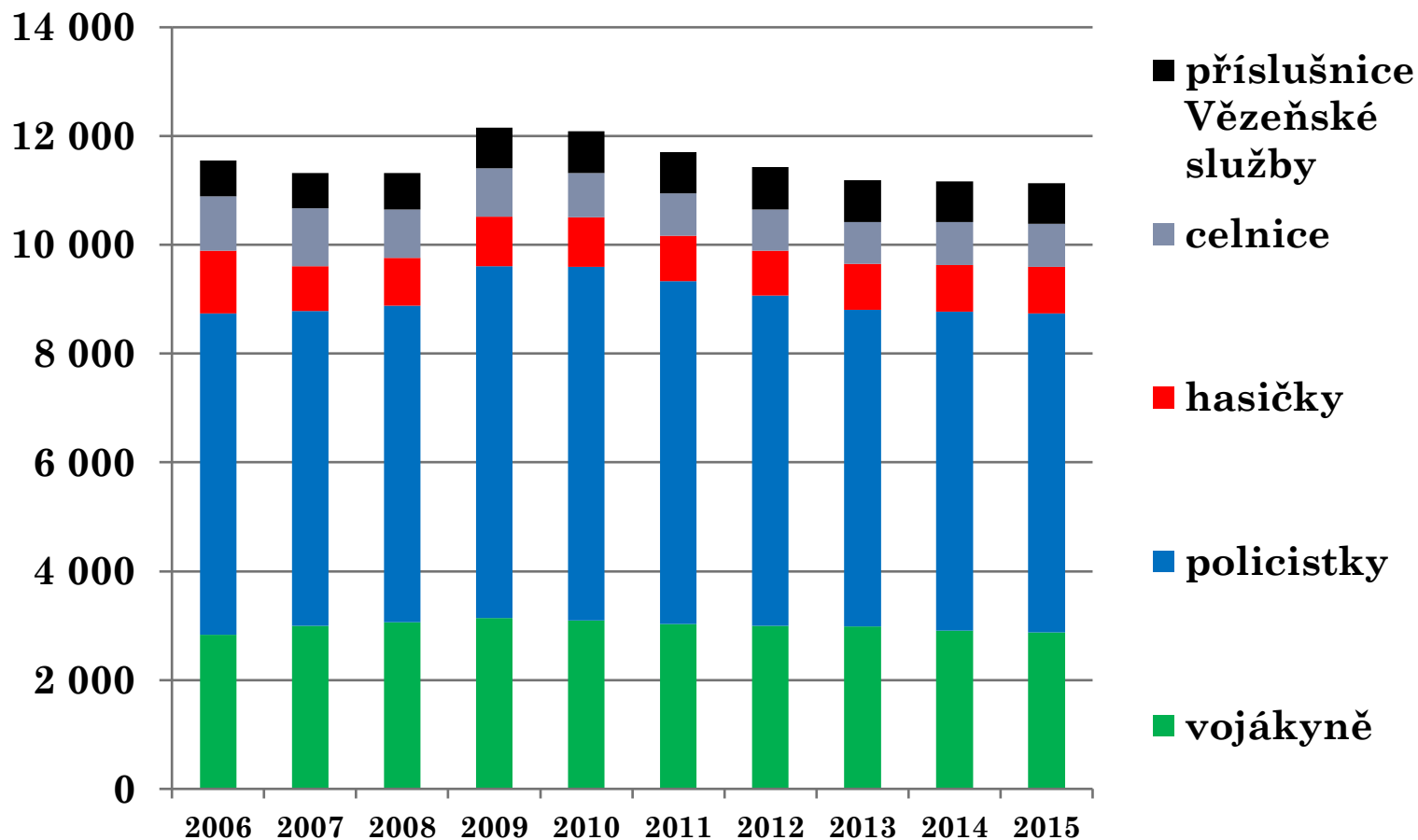
POČET VOJÁKYŇ V ČESKÉ REPUBLICE V LETECH 1997–2018



VELIKOST (ČS.) ČESKÝCH OZBROJENÝCH SIL A PODÍL ŽEN V UNIFORMĚ V LETECH 1990–2018



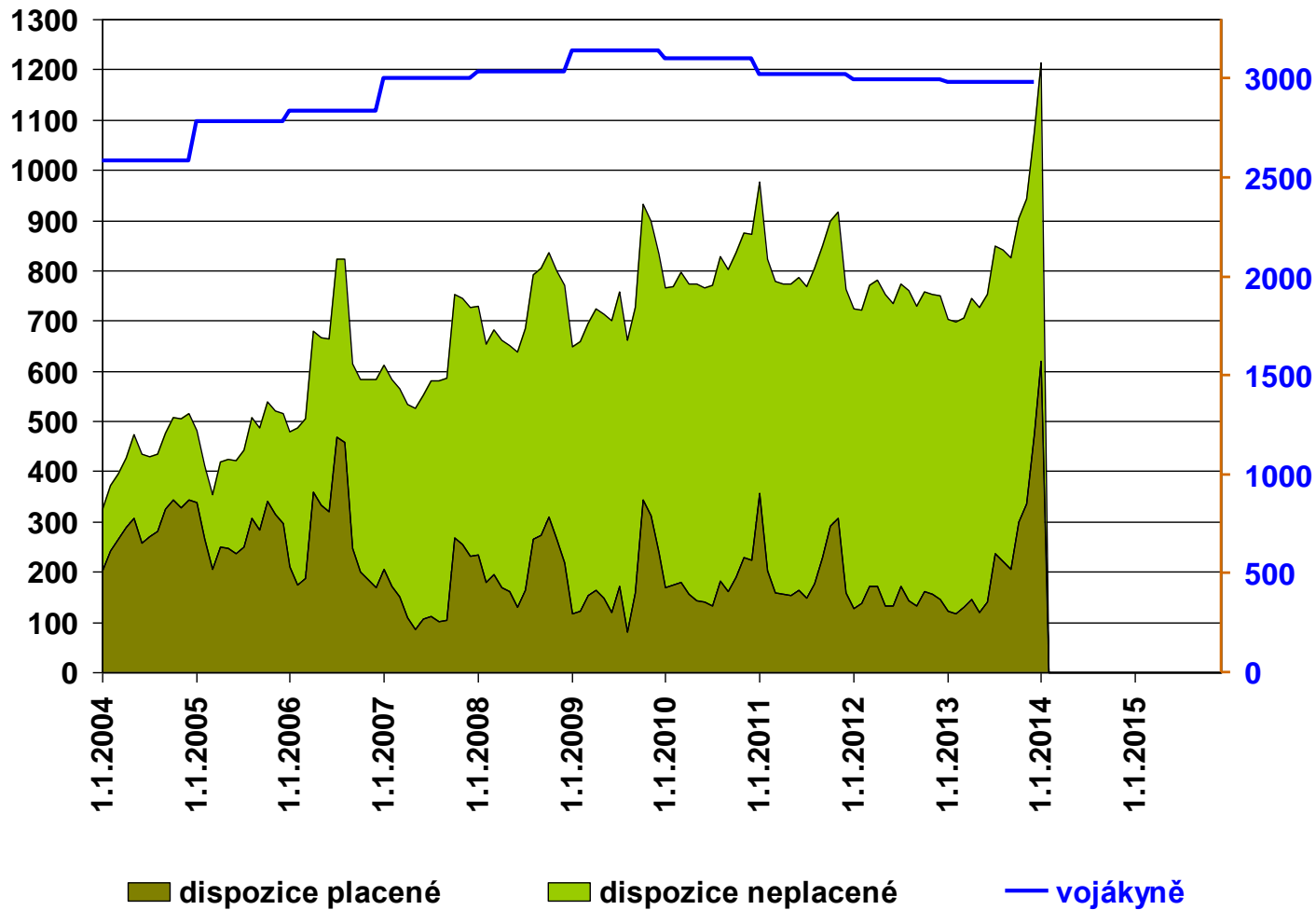
POČTY PŘÍSLUŠNIC OZBROJENÝCH SIL A BEZPEČNOSTNÍCH SBORŮ



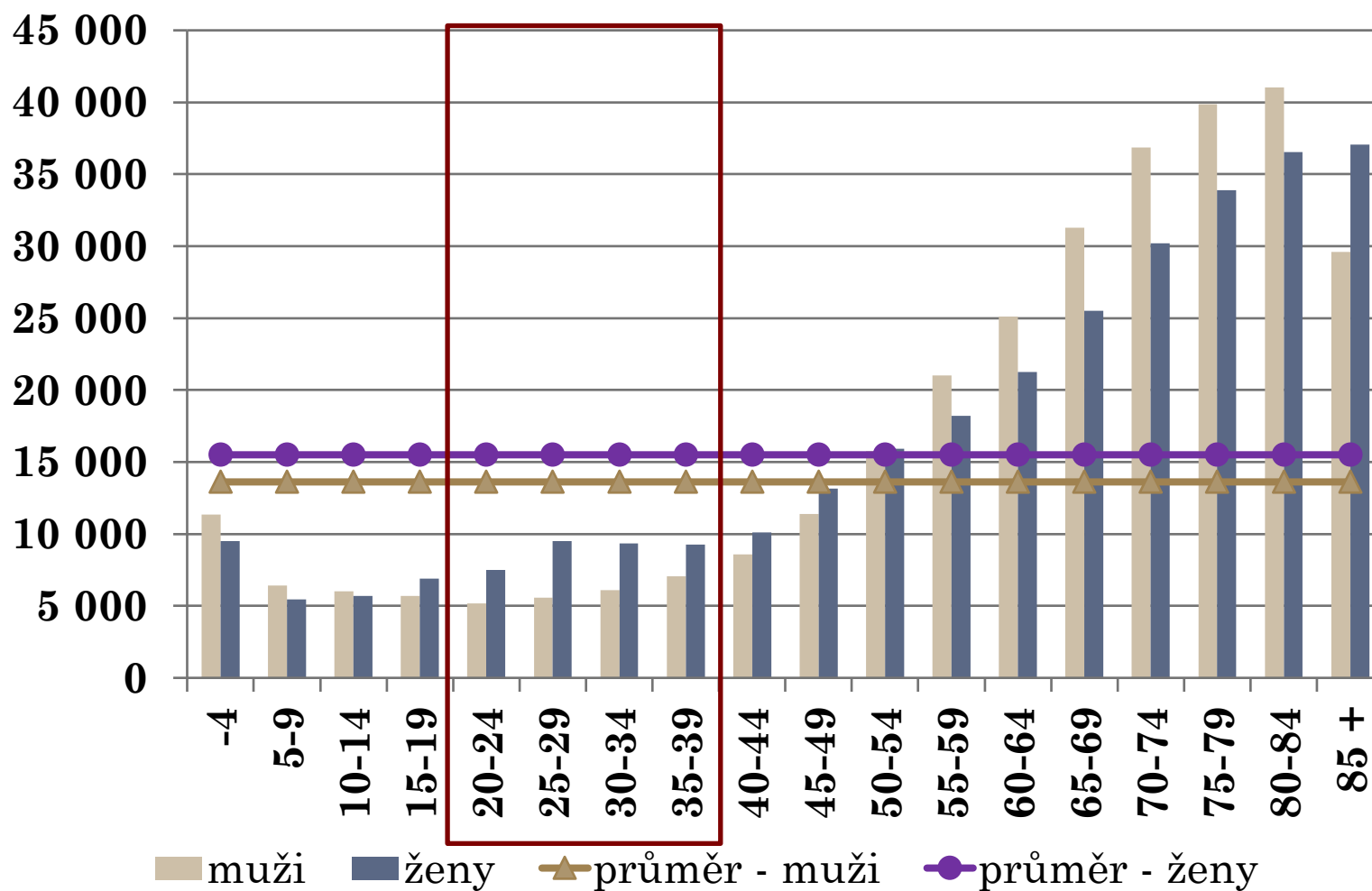
RELATIVNÍ ZASTOUPENÍ ŽEN V OZBROJENÝCH SILÁCH A BEZPEČNOSTNÍCH SBORECH (%)

| | vojákyňe | policistky | hasičky | celničky | příslušnice Vězeňské služby |
|-------------|----------|------------|---------|----------|-----------------------------------|
| 2006 | 12,3 | 13,0 | 12,1 | 19,2 | 10,0 |
| 2007 | 12,4 | 13,1 | 8,8 | 21,0 | 10,0 |
| 2008 | 12,6 | 13,8 | 9,3 | 19,3 | 10,4 |
| 2009 | 13,0 | 14,7 | 9,4 | 19,3 | 11,2 |
| 2010 | 13,4 | 14,7 | 9,4 | 18,8 | 11,4 |
| 2011 | 13,6 | 15,3 | 8,9 | 18,7 | 11,4 |
| 2012 | 13,8 | 15,4 | 9,1 | 16,7 | 11,3 |
| 2013 | 13,7 | 15,2 | 9,3 | 19,3 | 11,2 |
| 2014 | | | | | |
| 2015 | | | | | |

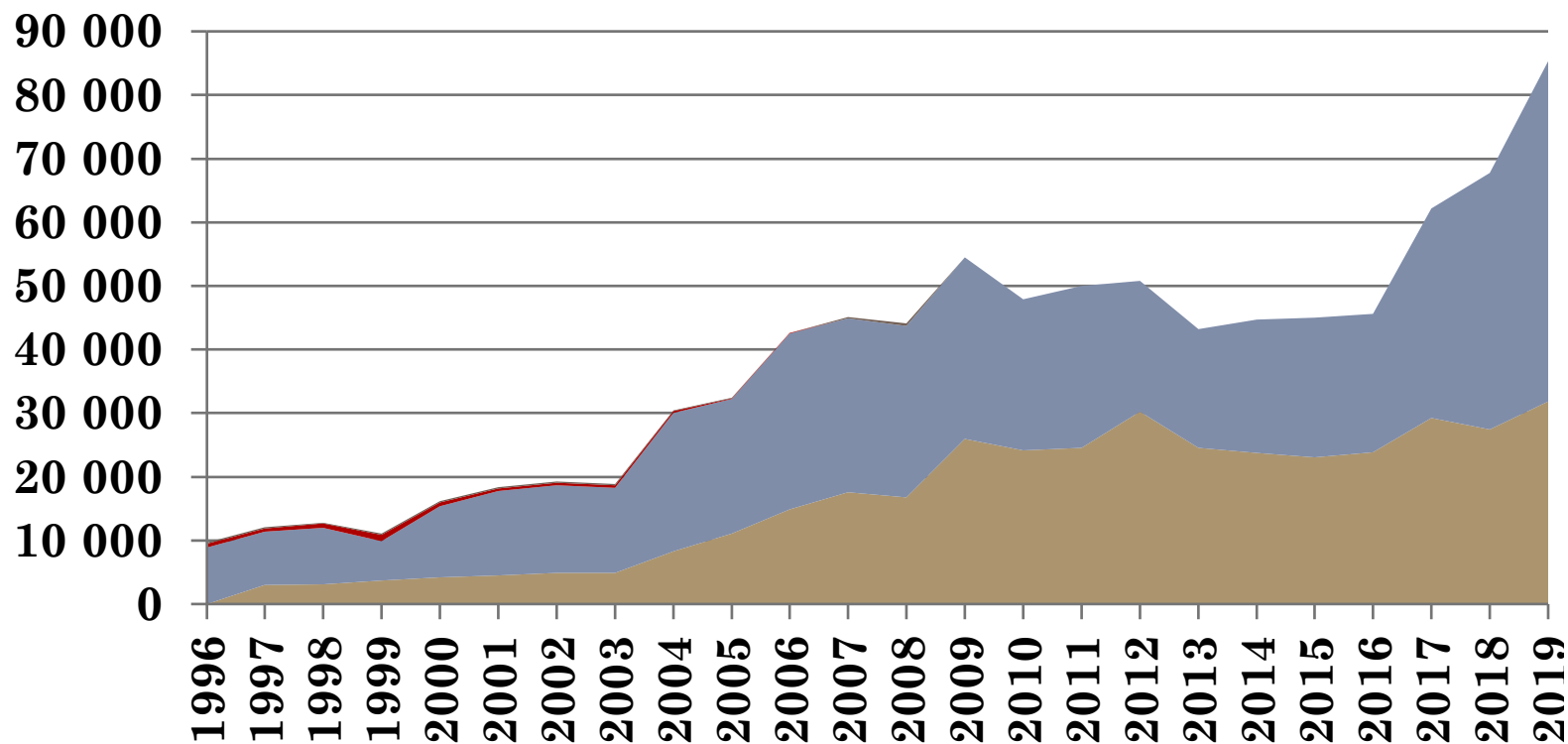
VLIV POHLAVÍ VOJÁKŮ NA POHOTOVOST SCHOPNOSTÍ



NÁKLADY NA ZDRAVOTNÍ PÉČI MUŽŮ A ŽEN V ČR (KČ ZA ROK)

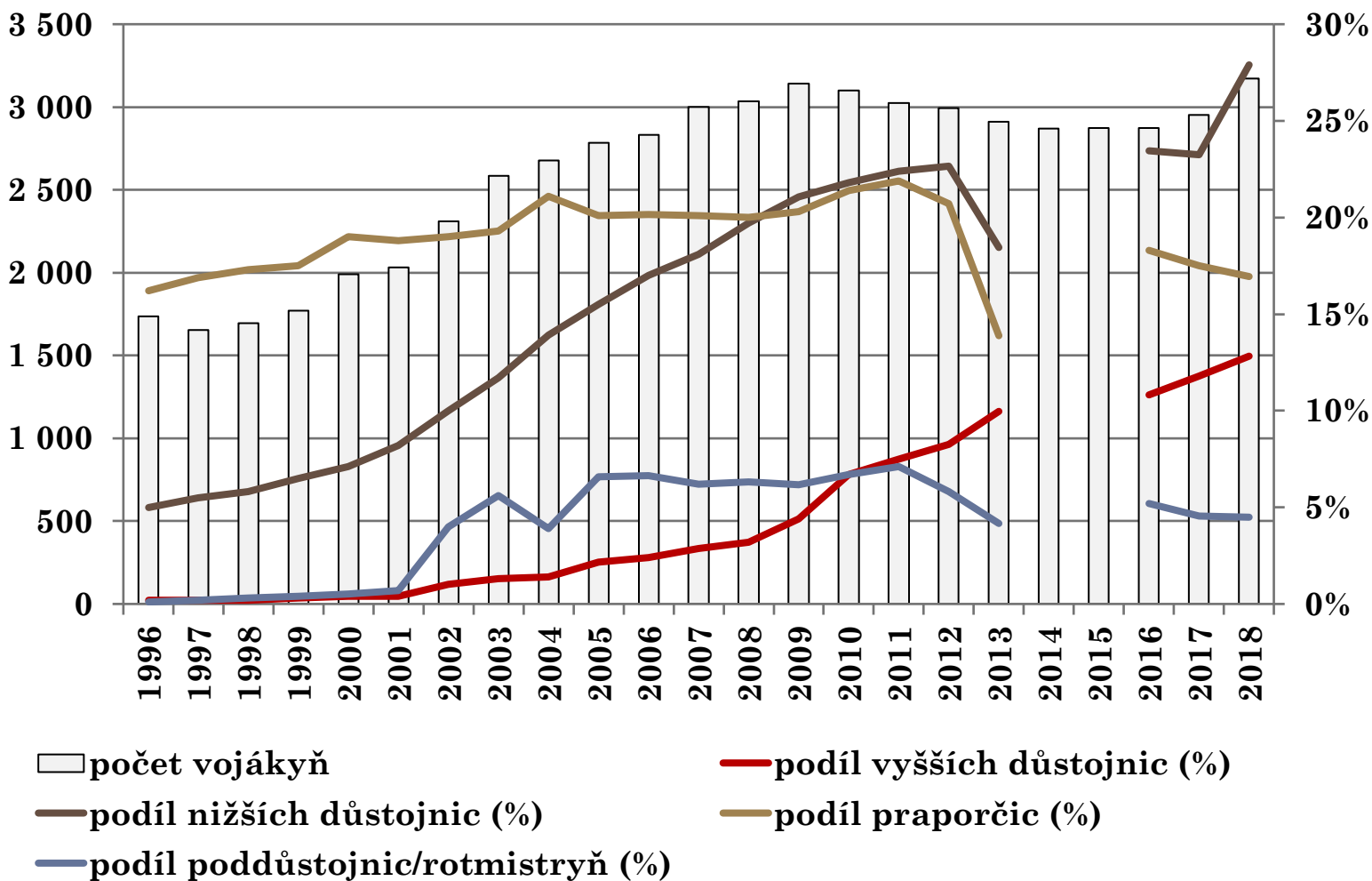


NÁKLADY NEMOCENSKÉHO POJIŠTĚNÍ HRAZENÉ Z ROZPOČTU MINISTERSTVA OBRANY (TIS. KČ)



- peněžitá pomoc v mateřství
- nemocenské VZP
- mimořádné nemocenské (VZS)
- příspěvek na pohřeb vojáka

ZASTOUPENÍ ŽEN V HODNOSTNÍCH SBORECH



SOUDCI PODLE VĚKU K 1. 1. 2012

| | celkem | | Nejvyšší správní soud ČR | | Nejvyšší soud ČR | | vrchní soudy | | krajské soudy | | okresní soudy | |
|---------------|--------------|--------------|--------------------------------|-----------|---------------------|-----------|-----------------|-----------|------------------|------------|------------------|------------|
| | ženy | muži | ženy | muži | ženy | muži | ženy | muži | ženy | muži | ženy | muži |
| do 30 | 2 | 1 | - | - | - | - | - | - | - | - | 2 | 1 |
| 31-40 | 503 | 414 | 1 | 6 | - | 5 | 1 | 3 | 37 | 83 | 464 | 317 |
| 41-50 | 573 | 325 | 3 | 2 | 1 | 10 | 16 | 16 | 174 | 133 | 379 | 164 |
| 51-60 | 542 | 298 | 5 | 3 | 8 | 18 | 27 | 41 | 235 | 130 | 267 | 106 |
| 61-70 | 241 | 149 | 4 | 4 | 6 | 17 | 21 | 17 | 118 | 53 | 92 | 58 |
| celkem | 1 861 | 1 187 | 13 | 15 | 15 | 50 | 65 | 77 | 564 | 399 | 1 204 | 646 |

ODSOUZENÍ V ČESKÝCH VĚZNICÍCH

| | 1995 | 2000 | 2003 | 2004 | 2005 | 2009 | 2010 | 2011 |
|------|--------|--------|--------|--------|--------|--------|--------|--------|
| ženy | 405 | 605 | 570 | 637 | 741 | 1 007 | 1 123 | 1 300 |
| muži | 11 103 | 14 966 | 13 298 | 14 437 | 15 336 | 18 335 | 18 241 | 19 114 |

ODSOUZENÉ OSOBY PODLE DRUHŮ TRESTNÝCH ČINŮ V ROCE 2011

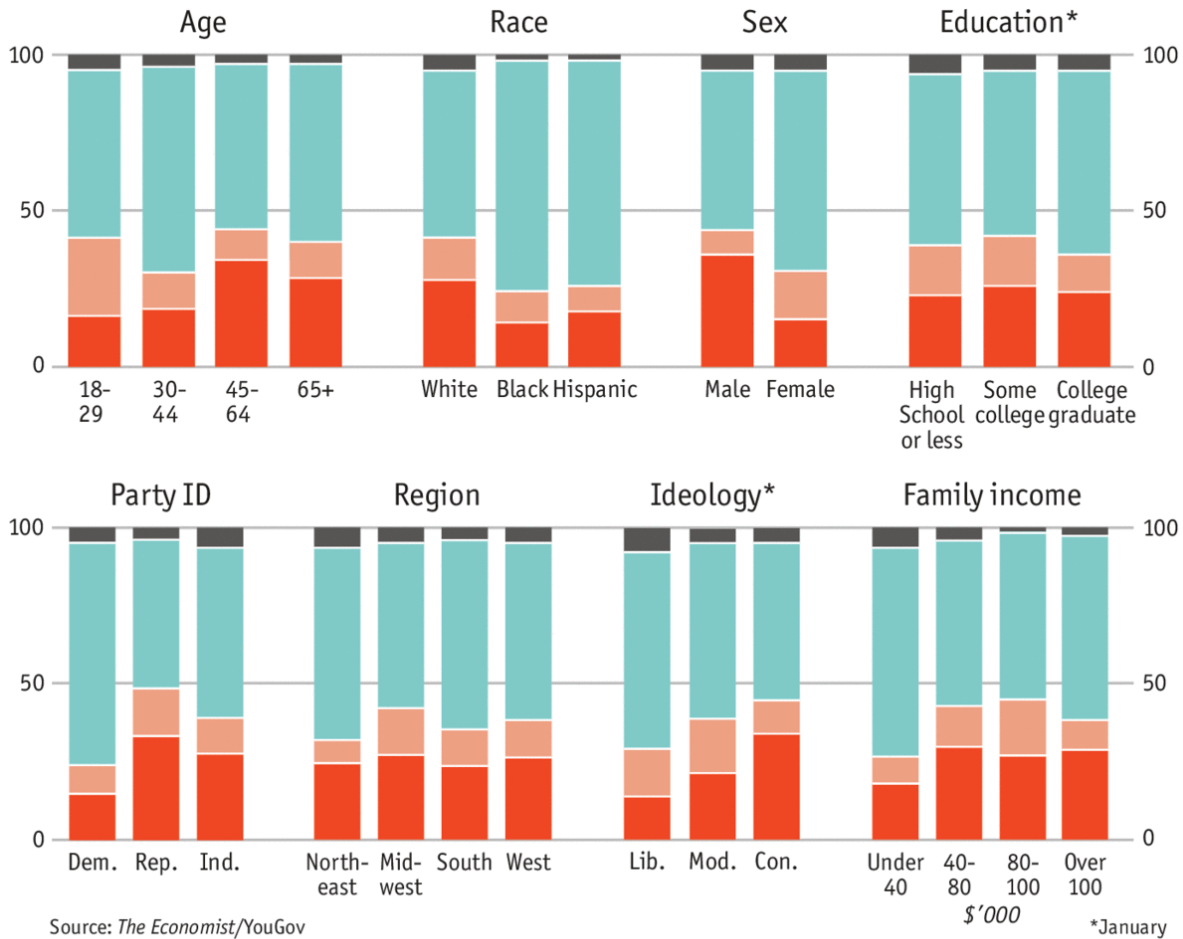
| Trestný čin | § tr. z. | Ženy | Muži | Celkem |
|---|---|-------|--------|--------|
| Vražda | 219/140 | 19 | 101 | 120 |
| Ublížení na zdraví | 221,222,223,224,225/ 143,145,146,147,148,158 | 351 | 3 769 | 4 120 |
| Trestné činy proti lidské důstojnosti | 241,242,243,245/ 185,187,186,188 | 18 | 493 | 511 |
| Loupež | 234/173 | 91 | 1 262 | 1 353 |
| Krádež | 247/205 | 2 117 | 14 005 | 16 122 |
| Ostatní trestné činy proti majetku | 248 - 258/ 206 - 234 | 3 102 | 10 750 | 13 852 |
| Hospodářské trestné činy | Hlava II/VI trestního zákona | 583 | 2 265 | 2 848 |
| Trestné činy proti republice, cizímu státu nebo mezinárodní organizaci, trestné činy vojenské | Hlava I/IX a XII trestního zákona | 1 | 5 | 6 |
| Ostatní krim. činy celkem | výše nespecifikované § tr.z. | 4 685 | 43 274 | 47 959 |

ROZDÍLY MEZI SPOLEČNOSTMI

Gun ownership in America

Do you or does anyone in your household own a gun?, %
March 2014

■ Personally own a gun
 ■ Someone else in the household
 ■ No one owns a gun
 ■ Not sure



Source: *The Economist/YouGov*

Economist.com/graphicdetail

*January

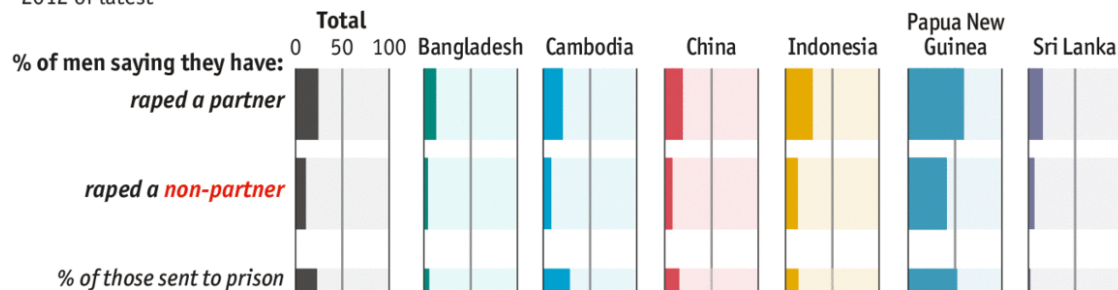
OBĚTI TRESTNÝCH ČINŮ V ROCE 2011

| Ukazatel | Nebezpečné vyhrožování | | Vydírání | | Úmyslné ublížení na zdraví | | Znásilnění | | Týrání osoby žijící ve společném obydlí | |
|--------------------------------|------------------------|------|------------|------|----------------------------|-------|------------|------|---|------|
| | ženy | muži | ženy | muži | ženy | muži | ženy | muži | ženy | muži |
| Případy celkem | 1 181 | 765 | 502 | 853 | 1 109 | 3 720 | 632 | 40 | 554 | 25 |
| Podle věku ženy a muže (oběti) | | | | | | | | | | |
| - 18 | 47 | 49 | 81 | 170 | 83 | 424 | 203 | 27 | 15 | 7 |
| 19 - 30 | 323 | 205 | 144 | 255 | 337 | 1 395 | 222 | 9 | 128 | - |
| 31 - 40 | 338 | 190 | 129 | 189 | 301 | 822 | 115 | 2 | 183 | - |
| 41 - 50 | 251 | 138 | 76 | 114 | 196 | 562 | 57 | 2 | 109 | 2 |
| 51 - 60 | 145 | 119 | 42 | 93 | 101 | 337 | 25 | - | 68 | 3 |
| 61 + | 77 | 64 | 30 | 32 | 91 | 180 | 10 | - | 51 | 13 |
| nezjištěno | - | - | - | - | - | - | - | - | - | - |

ROZDÍLY MEZI SPOLEČNOSTMI

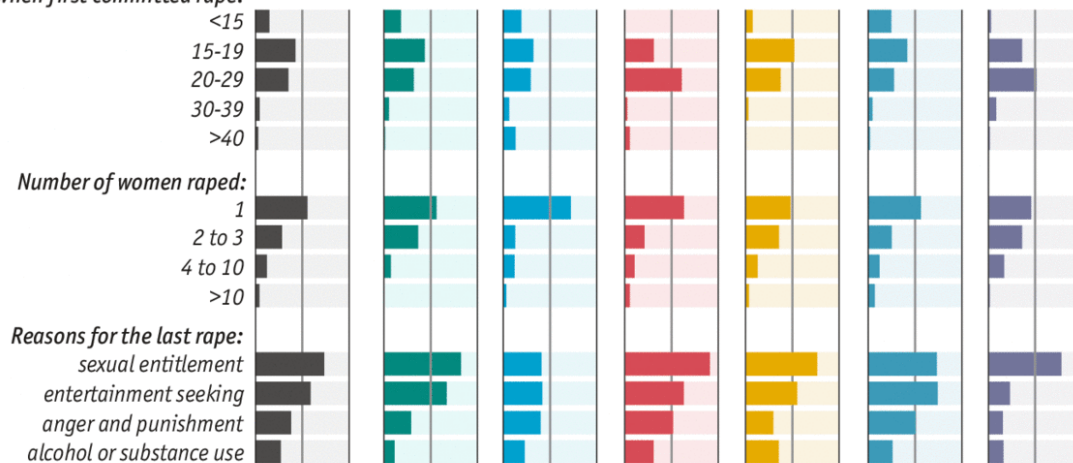
Sexual violence towards women in Asia

2012 or latest



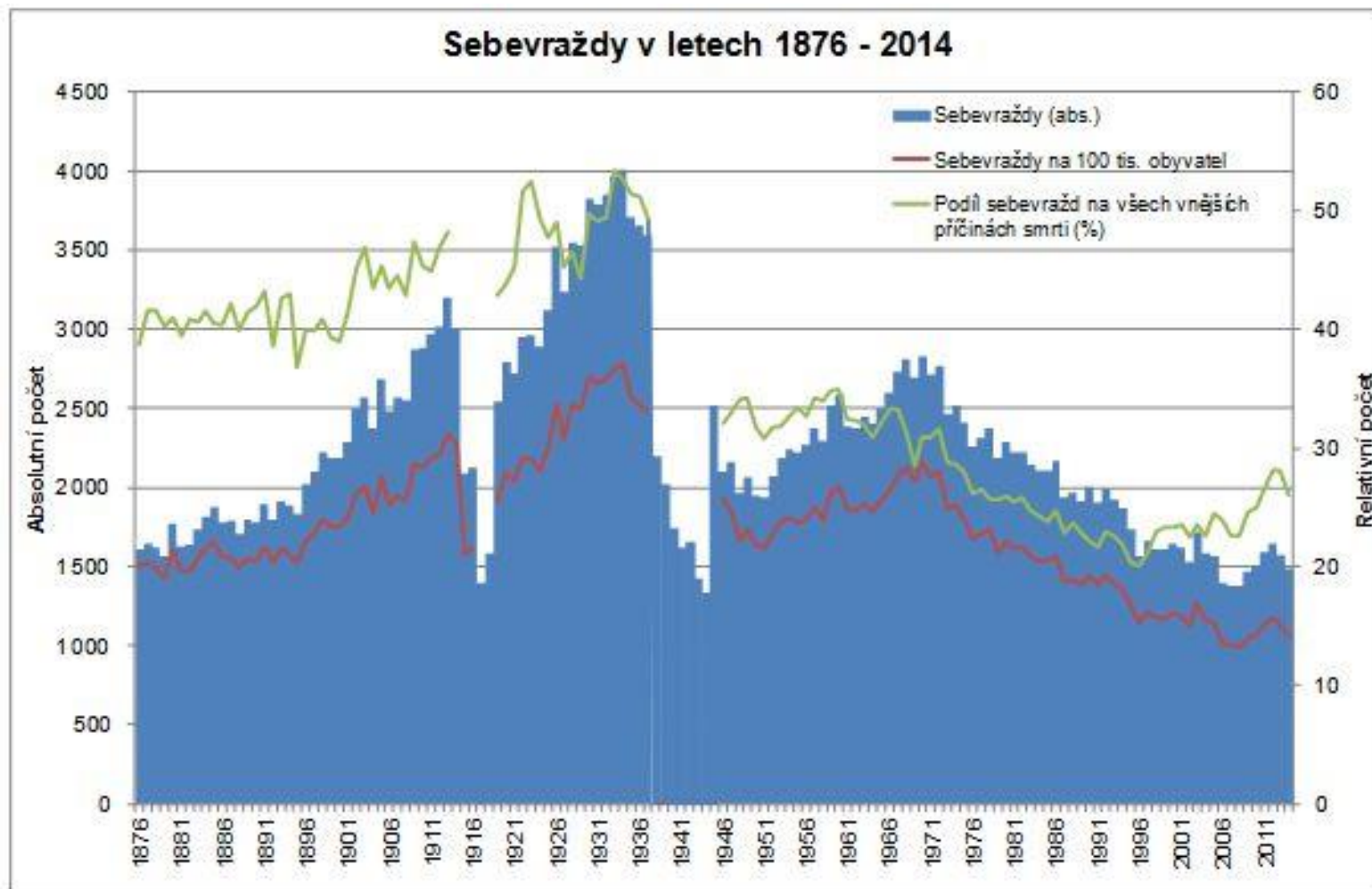
Of those men who raped a non-partner:

Age when first committed rape: 0% 50% 100%

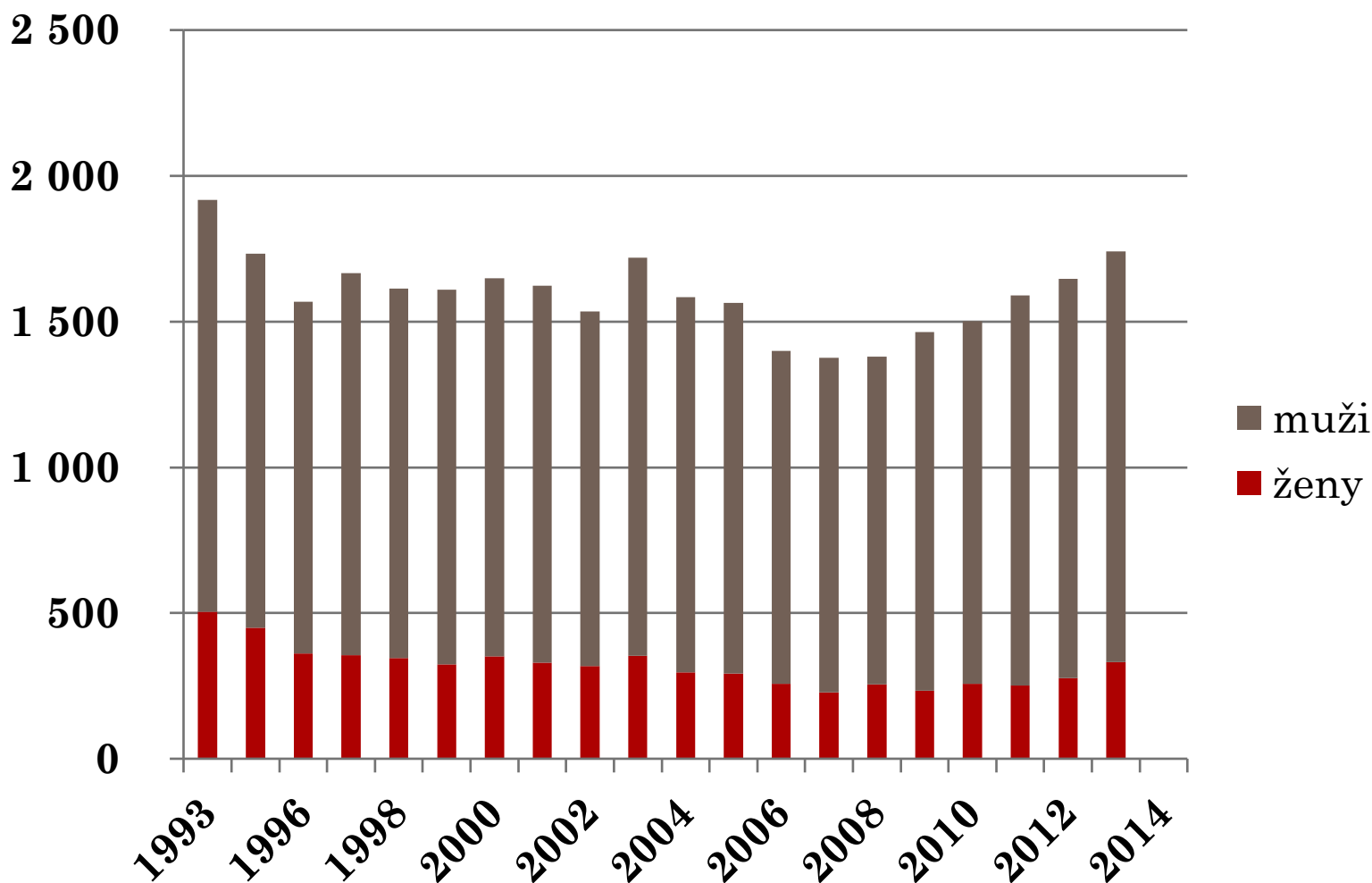


Source: "Prevalence of and factors associated with non-partner rape perpetration", by Rachel Jewkes *et al*, *the Lancet Global Health*, Sep 2013

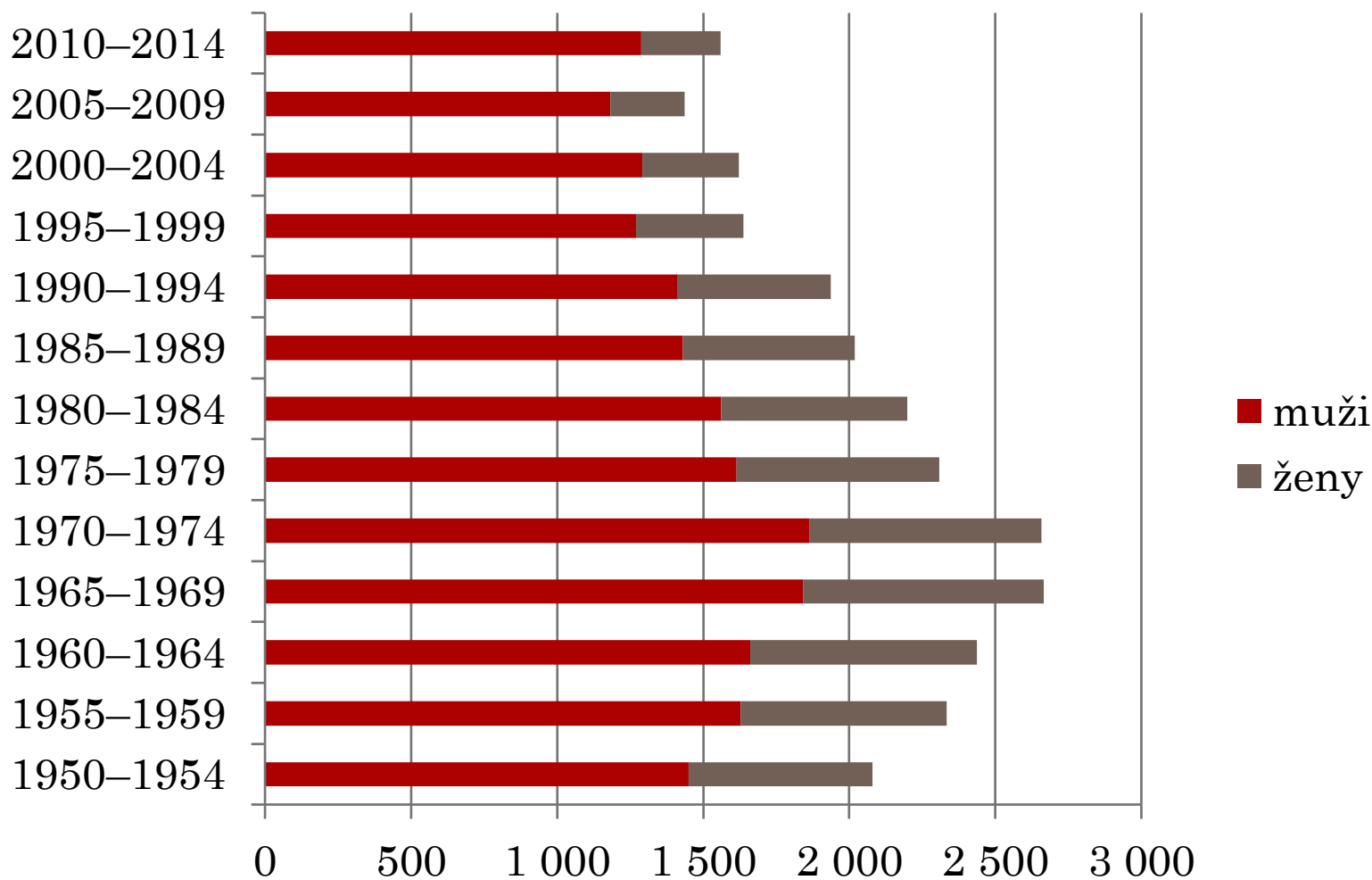
ČESKÁ REPUBLIKA



SEBEVRAŽDY V ČESKÉ REPUBLICE V LETECH 1993–2014



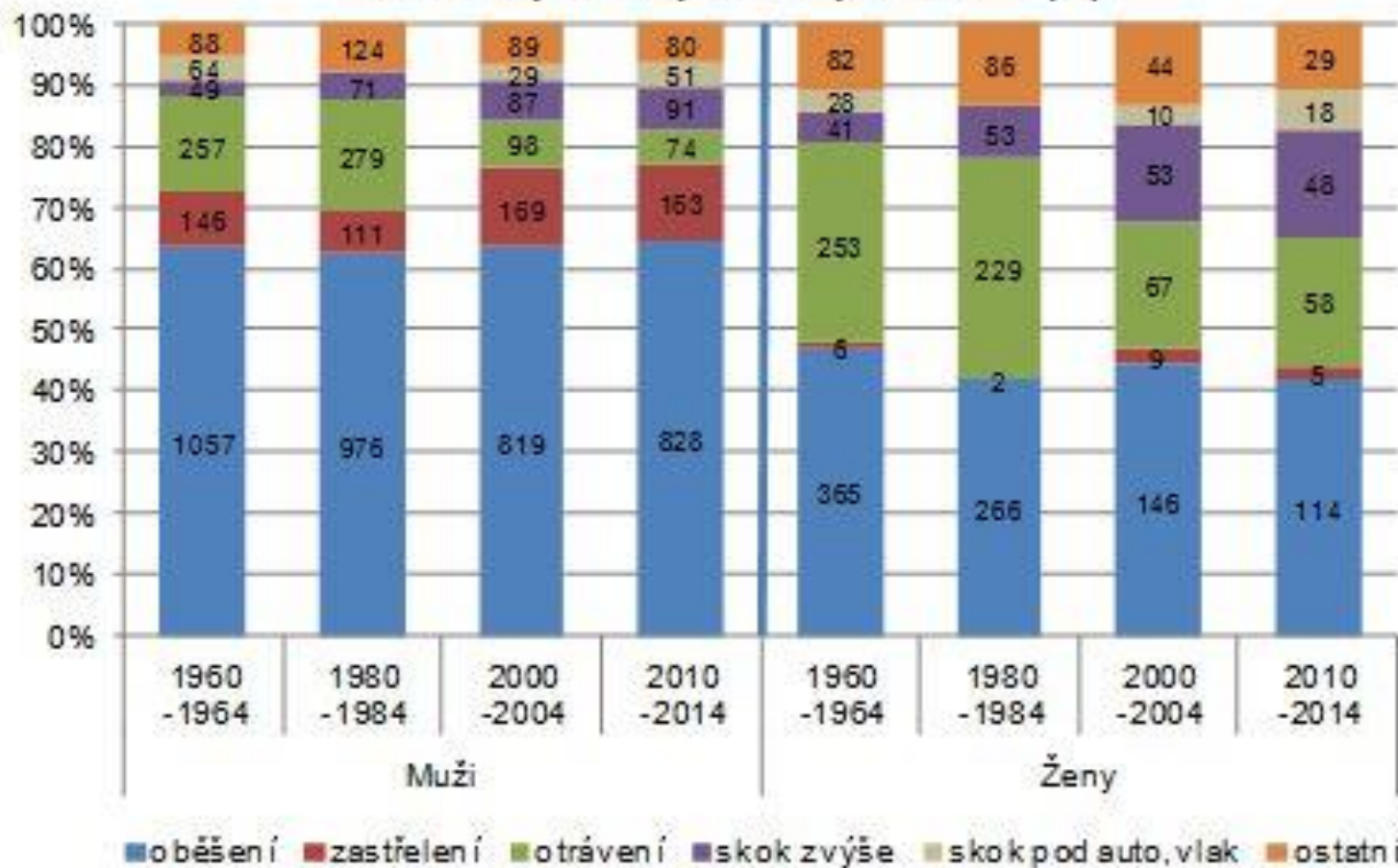
PRŮMĚRNÝ ROČNÍ POČET SEBEVRAŽD V ČR ZA PĚTILETÁ OBDOBÍ



SEBEVRAŽDY PODLE POHLAVÍ A VĚKU V LETECH 1993 A 2011

| Věkové skupiny | 1993 | | | 2011 | | |
|----------------|------------|-------|--------|------------|-------|--------|
| | ženy | muži | celkem | ženy | muži | celkem |
| 15-34 | 81 | 298 | 379 | 47 | 293 | 340 |
| 35-44 | 70 | 297 | 367 | 44 | 237 | 281 |
| 45-54 | 89 | 295 | 384 | 42 | 263 | 305 |
| 55-64 | 67 | 184 | 251 | 53 | 293 | 346 |
| 65+ | 198 | 326 | 524 | 66 | 249 | 315 |
| celkem | 505 | 1 400 | 1 905 | 252 | 1 335 | 1 587 |

Průměrný roční počet sebevražd podle pohlaví a jejich struktura podle způsobu provedení (%)

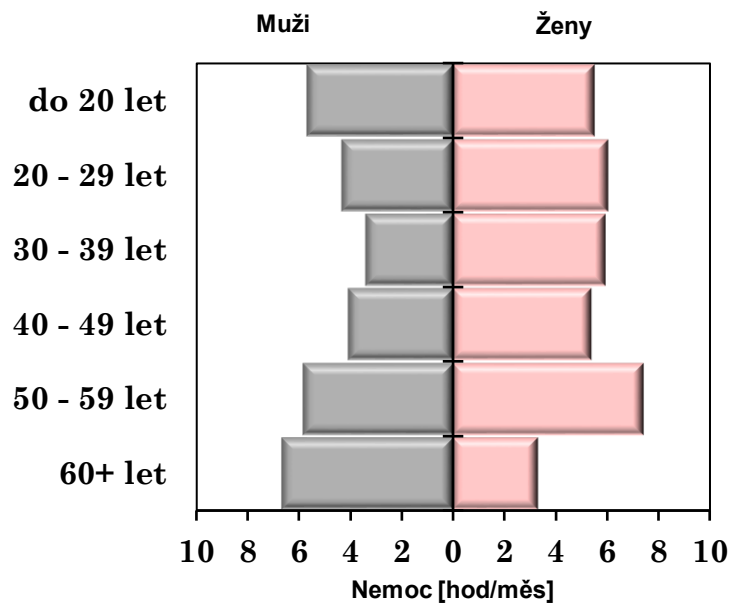


PRACOVNÍ NESCHOPNOST ZAMĚSTNANCŮ V ROCE 2011

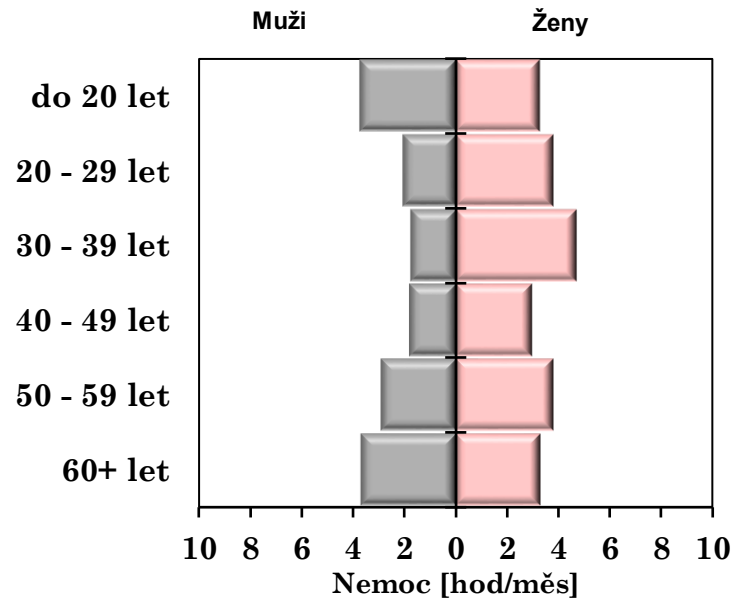
| Ukazatel | 1995 | 2000 | 2005 | 2008 | 2009 | 2010 | 2011 |
|--|-------------|-------------|-------------|-------------|-------------|-------------|-------------|
| Průměrná doba trvání 1 případu pracovní neschopnosti (kalendářní dny) | | | | | | | |
| ženy | 24,4 | 28,0 | 32,8 | 39,1 | 45,6 | 44,7 | 44,1 |
| muži | 25,3 | 28,3 | 33,8 | 40,9 | 46,4 | 45,7 | 45,1 |
| | 23,6 | 27,7 | 31,8 | 37,1 | 43,6 | 43,6 | 43,0 |
| Průměrné procento pracovní neschopnosti | | | | | | | |
| ženy | 6,2 | 6,5 | 6,1 | 5,2 | 4,2 | 3,8 | 3,6 |
| muži | 6,9 | 6,9 | 6,7 | 5,9 | 4,7 | 4,1 | 4,0 |
| | 5,5 | 6,1 | 5,6 | 4,6 | 3,7 | 3,4 | 3,3 |

NEMOC PODLE POHLAVÍ A VĚKU V ROCE 2012

○ Mzdová sféra



○ Platová sféra

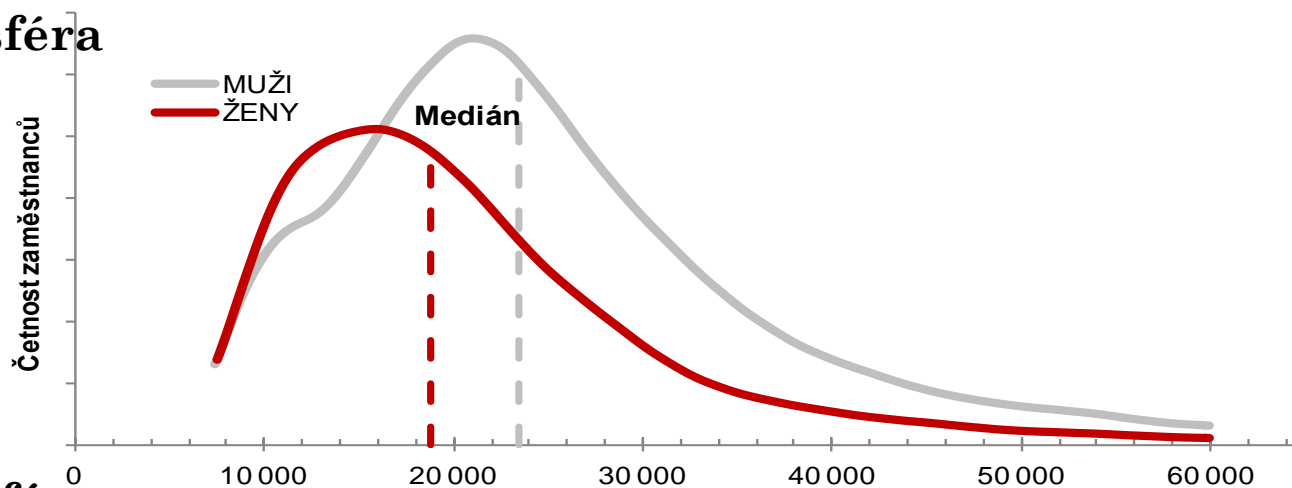


PRŮMĚRNÉ HRUBÉ MĚSÍČNÍ MZDY V TRŽIDĚNÍ PODLE HLAVNÍCH TRŽID CZ-ISCO V ROCE 2011

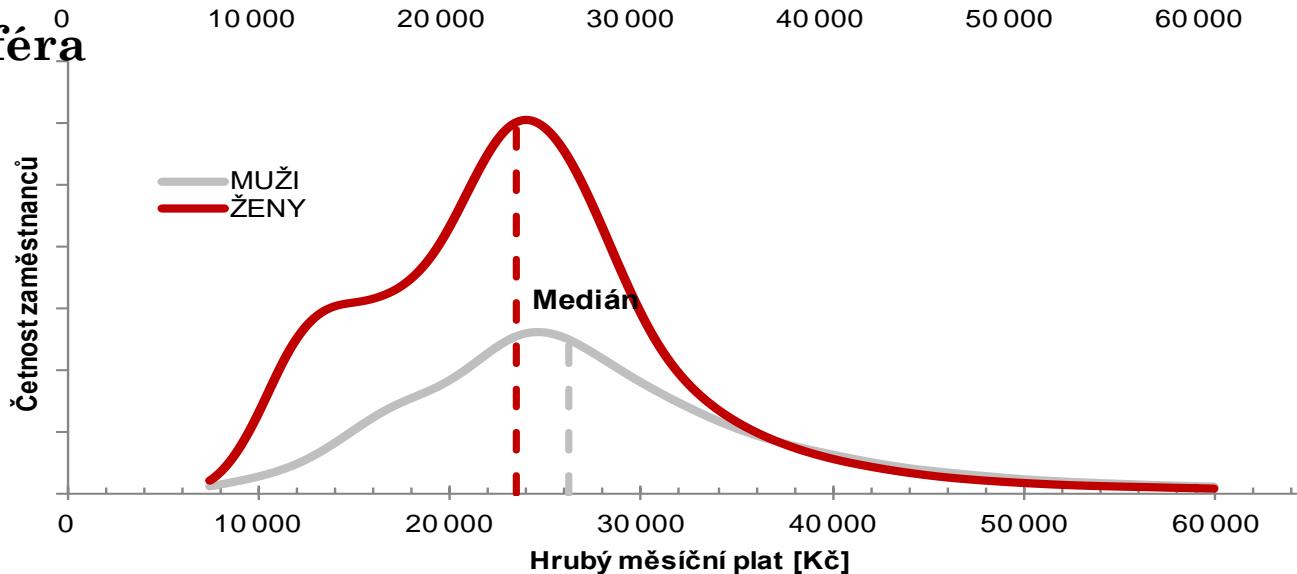
| Zaměstnání | | Průměrné hrubé měsíční mzdy | | | |
|-----------------------|---|-----------------------------|--------|--------|--------------------|
| | | celkem | ženy | muži | ženy/ muži % |
| Celkem | | 25 645 | 22 389 | 28 234 | 79,3 |
| Hlavní třída CZ-ISCO: | | | | | |
| 0 | zaměstnanci v ozbrojených silách | 26 216 | 25 321 | 26 325 | 96,2 |
| 1 | zákonodárci a řídicí pracovníci | 55 158 | 43 040 | 60 561 | 71,1 |
| 2 | specialisté | 36 372 | 31 379 | 42 008 | 74,7 |
| 3 | techničtí a odborní pracovníci | 28 364 | 25 449 | 31 384 | 81,1 |
| 4 | úředníci | 22 131 | 20 953 | 25 292 | 82,8 |
| 5 | pracovníci ve službách a prodeji | 16 123 | 15 186 | 17 773 | 85,4 |
| 6 | kvalifikovaní pracovníci v zemědělství, lesnictví a rybářství | 17 174 | 16 022 | 18 152 | 88,3 |
| 7 | řemeslníci a opraváři | 21 023 | 16 154 | 21 894 | 73,8 |
| 8 | obsluha strojů a zařízení, montéři | 20 651 | 17 364 | 21 847 | 79,5 |
| 9 | pomocní a nekvalifikovaní pracovníci | 14 590 | 13 318 | 16 378 | 81,3 |

DISTRIBUCE MEZD A PLATŮ V ROCE 2012

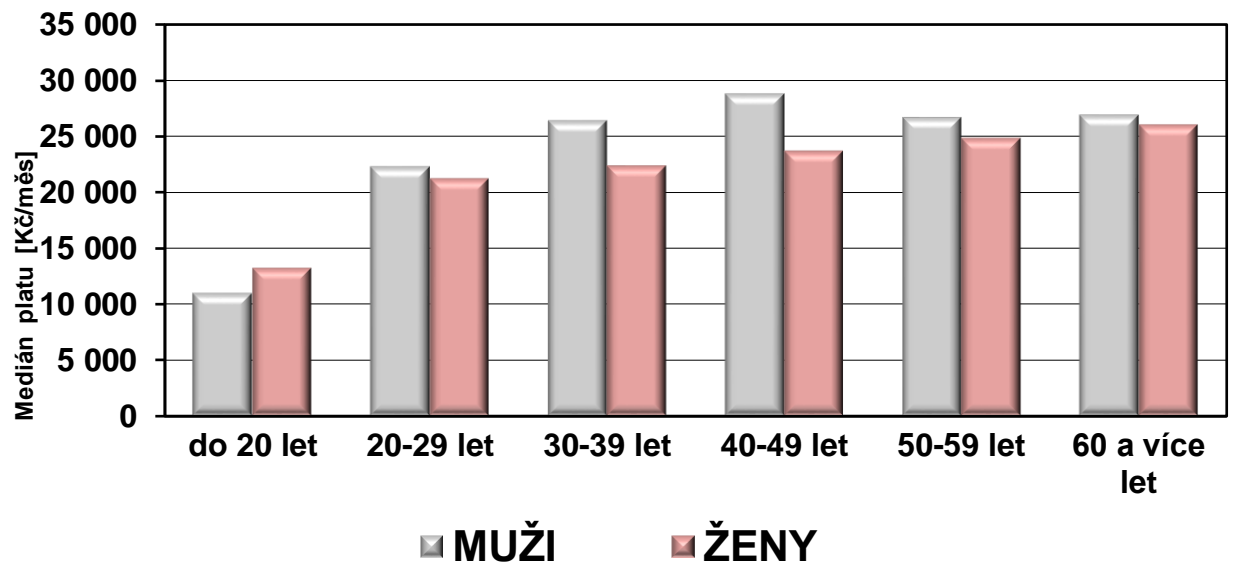
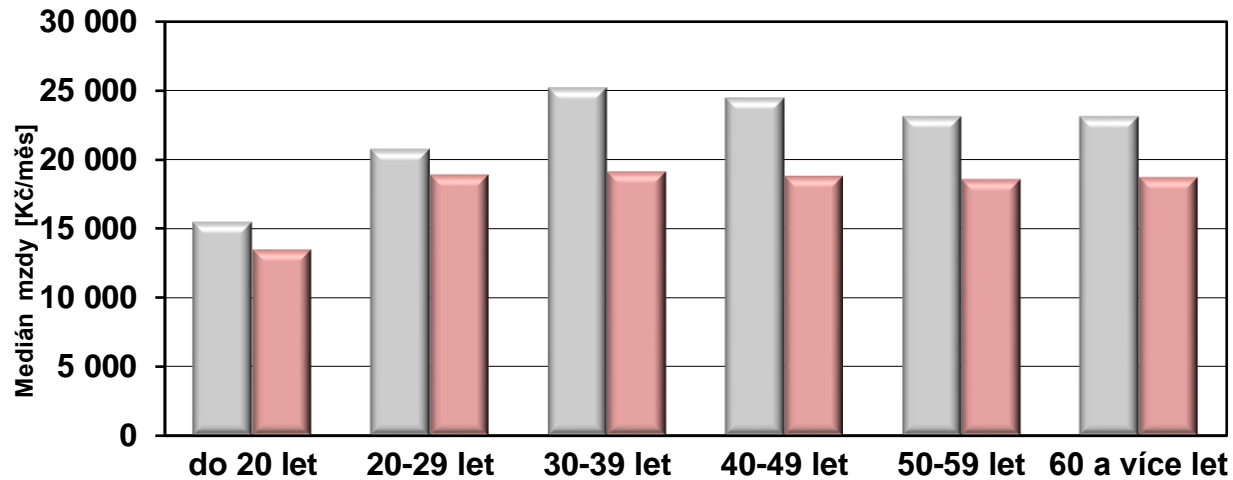
mzdová sféra



platová sféra

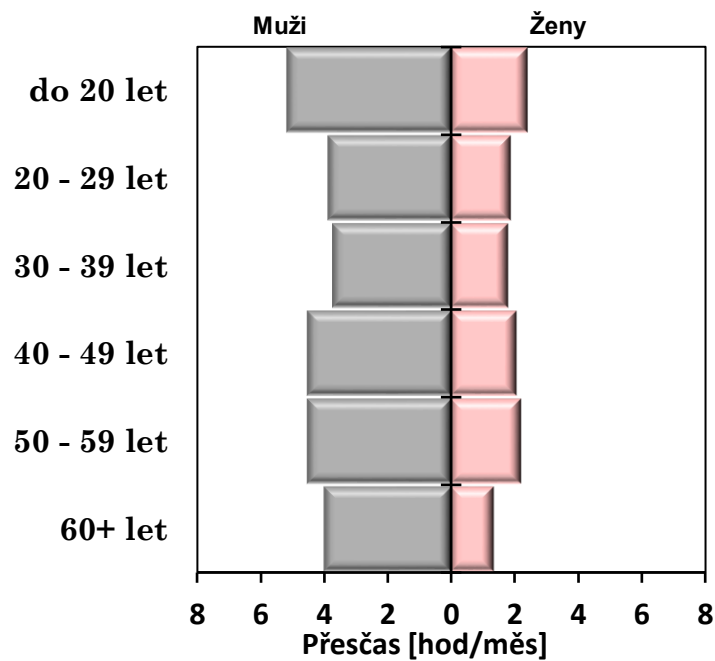


MEDIÁN HRUBÉ/HO MĚSÍČNÍ/HO MZDY PLATU PODLE POHLAVÍ A VĚKU V ROCE 2012

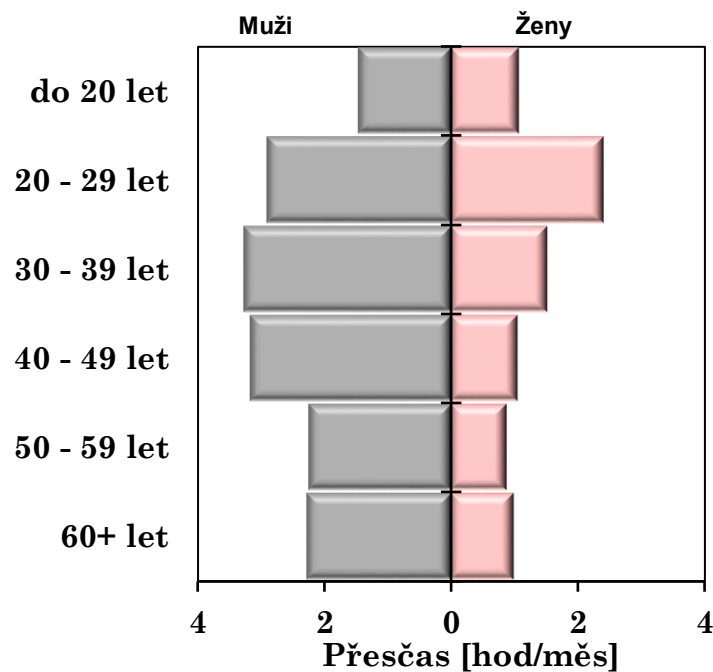


PRÁCE PŘESČAS VE MZDOVÉ/PLATOVÉ SFÉŘE V ROCE 2012

○ Mzdová sféra

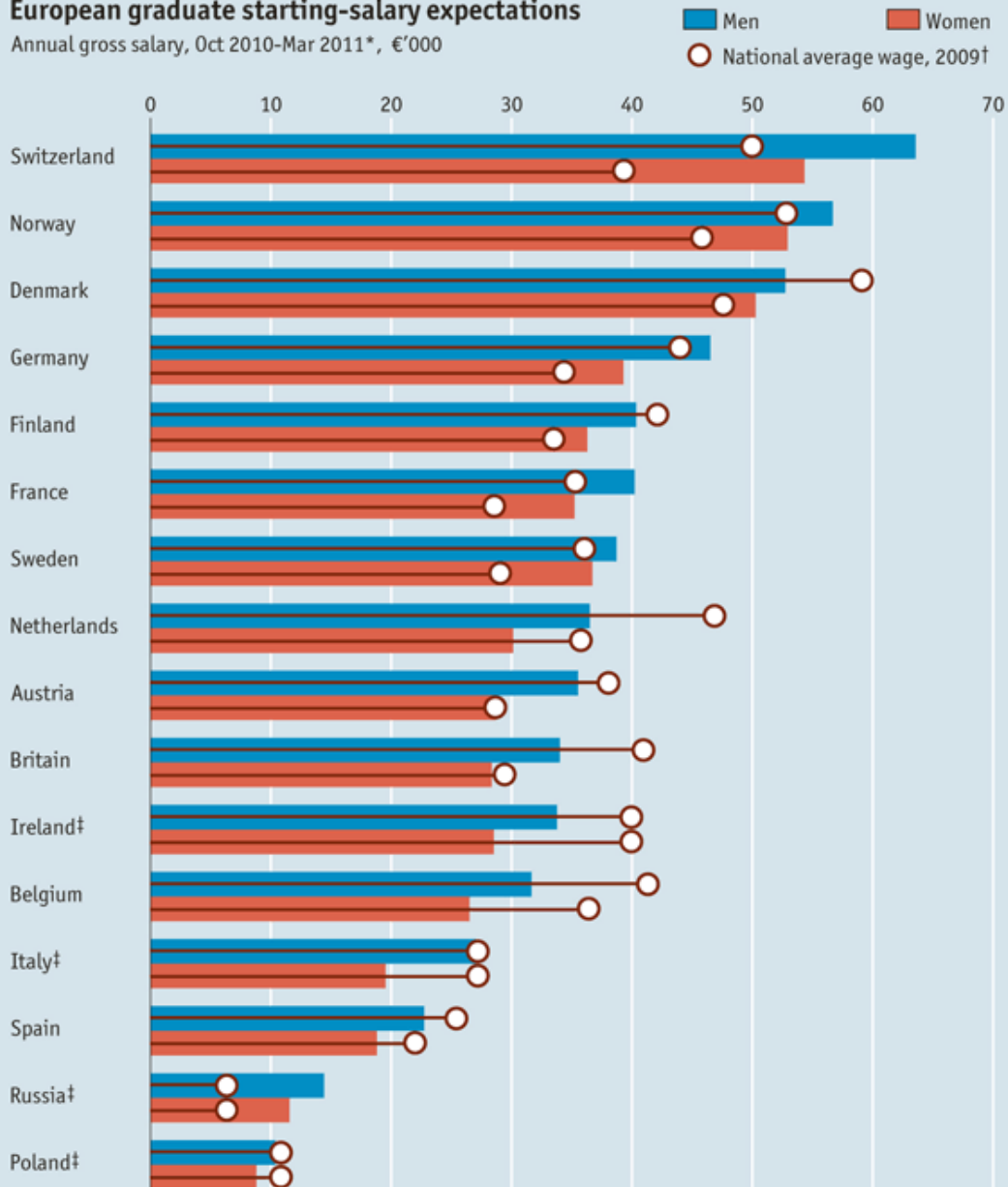


○ Platové sféra



European graduate starting-salary expectations

Annual gross salary, Oct 2010-Mar 2011*, €'000



Sources: Universum; Eurostat; OECD; national sources

*Survey conducted at over 100 universities †Or latest
‡No sex breakdown available

ROZDÍLY MEZI SPOLEČNOSTMI

Life expectancy at birth, male (years)

| | 2001 | 2011 |
|--------------------|-------|-------|
| Czech Republic | 72,10 | 74,80 |
| Austria | 75,60 | 78,30 |
| Albania | 71,70 | 74,17 |
| Turkey | 67,03 | 71,16 |
| Iran, Islamic Rep. | 68,95 | 71,56 |
| Afghanistan | 54,15 | 58,84 |

Life expectancy at birth, female (years)

| | 2001 | 2011 |
|--------------------|-------|-------|
| Czech Republic | 78,40 | 81,10 |
| Austria | 81,60 | 83,90 |
| Albania | 77,92 | 80,30 |
| Turkey | 74,25 | 78,09 |
| Iran, Islamic Rep. | 71,11 | 75,43 |
| Afghanistan | 56,42 | 61,35 |

ROZDÍLY MEZI SPOLEČNOSTMI

Population, female (% of total)

| | 1990 | 2010 |
|--------------------|-------|-------|
| Czech Republic | 51,47 | 50,80 |
| Austria | 52,17 | 51,21 |
| Albania | 48,76 | 49,83 |
| Turkey | 50,67 | 50,89 |
| Iran, Islamic Rep. | 48,89 | 49,63 |
| Afghanistan | 48,68 | 49,29 |

ROZDÍLY MEZI SPOLEČNOSTMI

Fertility rate, total (births per woman)

| | 2001 | 2011 |
|-----------------------|------|------|
| Czech Republic | 1,14 | 1,43 |
| Austria | 1,33 | 1,42 |
| Albania | 2,29 | 1,75 |
| Turkey | 2,40 | 2,08 |
| Iran, Islamic Rep. | 2,08 | 1,91 |
| Afghanistan | 7,62 | 5,40 |

Labor force, female (% of total labor force)

| | 2001 | 2011 |
|-----------------------|-------|-------|
| Czech Republic | 44,32 | 43,33 |
| Austria | 43,86 | 46,04 |
| Albania | 41,72 | 41,40 |
| Turkey | 28,14 | 29,27 |
| Iran, Islamic Rep. | 16,51 | 18,21 |
| Afghanistan | 13,63 | 15,84 |

Democracy and inequality between the sexes

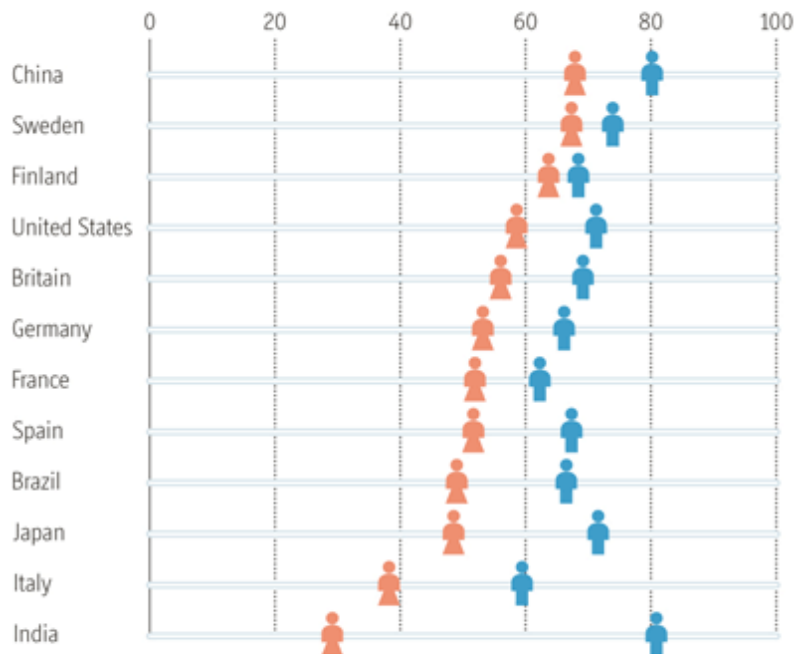
2010 or latest available year

● Middle East & north Africa
 ● Sub-Saharan Africa
 ● Asia & Oceania
 ● Americas
 ● Western Europe*
 ● Rest of Europe & former USSR

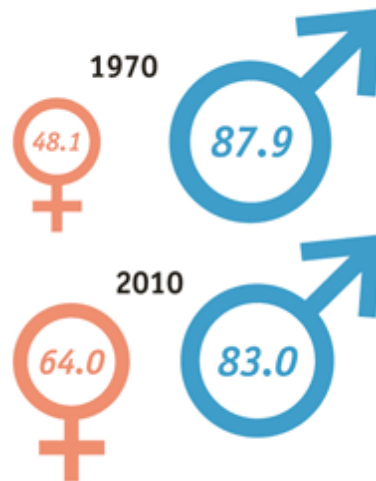


Sources: Economist Intelligence Unit; UN Human Development Report; *The Economist* *EU plus Iceland, Norway & Switzerland

Labour-force participation rate, 2010, %

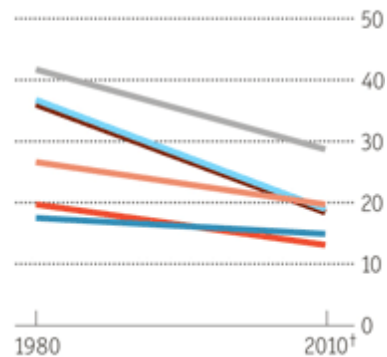


OECD average, %

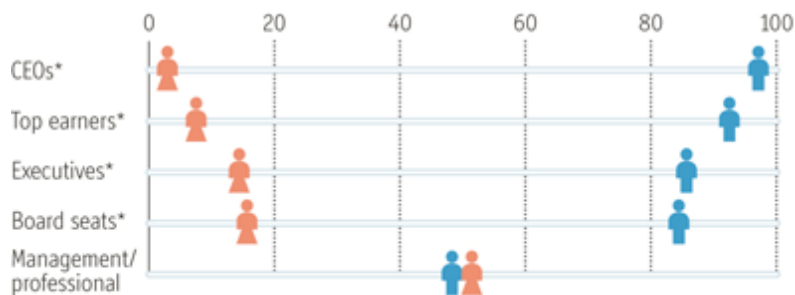


Wage gap

Difference between average earnings of full-time male and female employees
% of male earnings



Women in business, US, 2010, %



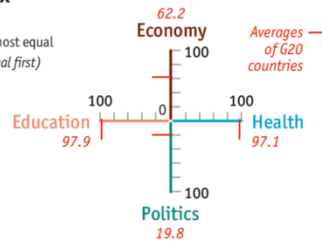
Sources: ILO; OECD; Catalyst Research

*Fortune 500 companies †Or latest available

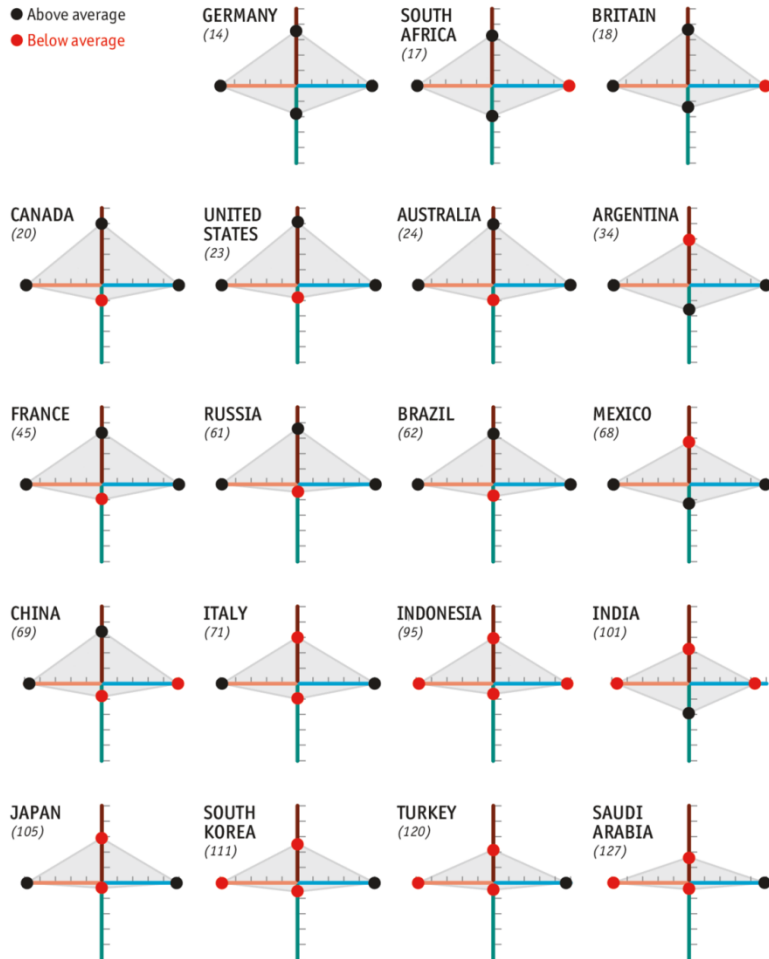
ROZDÍLY MEZI SPOLEČNOSTMI

Gender inequality index

G20* countries, 2013
 Indexed across four measures, 100=most equal
 (Ranked by overall equality¹, most equal first)



- Above average
- Below average



Source: World Economic Forum

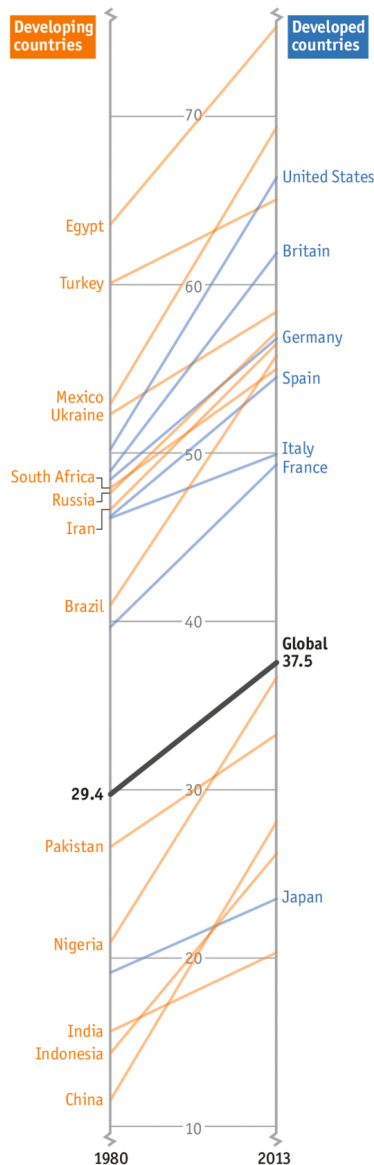
*Excludes the European Union ¹Out of 136 countries

Economist.com/graphicdetail

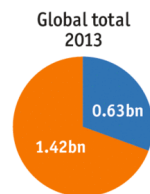
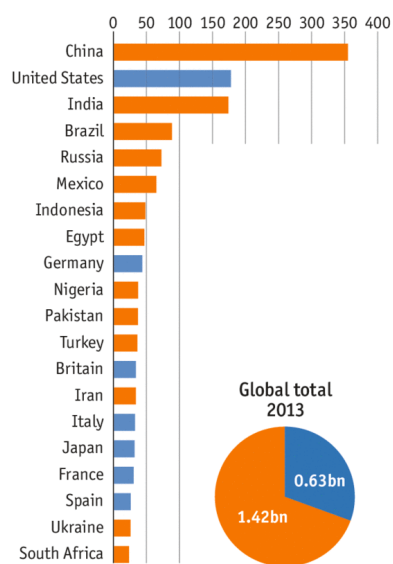
ROZDÍLY MEZI SPOLLEČNOSTMI

The overweight and obese*

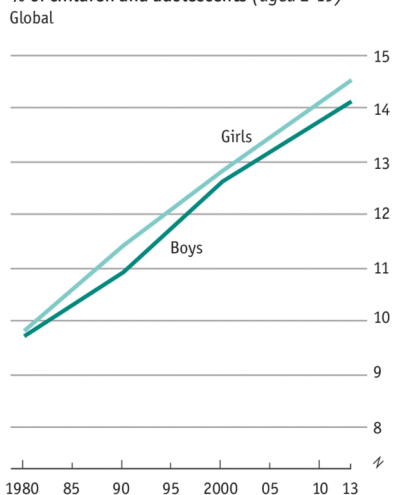
% of all adults (aged 20 and over)



Countries with largest number, m, 2013



% of children and adolescents (aged 2-19)



Source: "Global, regional, and national prevalence of overweight and obesity in children and adults during 1980–2013" by Christopher Murray et al, the Lancet

*Body-mass index 25 and over



SHRNUTÍ

1. Oblast bezpečnosti byla tradičně doménou mužů. To se však mění s profesionalizací ozbrojených sil a bezpečnostních sborů. Na významu tak nabývá gender.
2. Gender je důležitý jak u totalit, tak i u demokracií z pohledu tzv. reprezentativnosti síly státu vůči složení obyvatelstva.
3. Z pohledu chování je vždy rozdíl mezi muži a ženami, takže požadavek reprezentativnosti bývá vykoupen vyššími náklady.
4. Z hlediska fyziologických omezení lze však rozdíly mezi muži a ženami mírnit prostřednictvím opatření nahrazující práci kapitálem.



OTÁZKY A ÚKOLY

- Jste osobně pro zvyšování role žen ve schopnostech bezpečnostního systému? Pokud ano/ne, uveďte alespoň tři argumenty podle závažnosti.
- Jestliže se bude zvyšovat role žen v bezpečnostním systému, co se musí stát, aby se eliminovaly slabé stránky ženské práce? – Zvolte si jedno „mužské“ povolání a uveďte opatření, kterými lze eliminovat slabé stránky žen tak, aby toto povolání mohly vykonávat i ženy.
- Jaký je Váš postoj ke službě etnických a sexuálních menšin v ozbrojených silách a bezpečnostních sborech? – Uveďte alespoň tři argumenty založené na teoriích, datech nebo názorech odborníků podporující Vámi zaujatý postoj.
- Soudcem může být buď muž, nebo žena. Komu budete více věřit, pokud bude rozhodovat o Vaší věci a proč? Věc si zvolte a pokuste na Internetu najít informace o podobných rozhodnutích a analyzujte, jak o věci rozhodoval soudce a jak soudkyně.