

# Osobnost a politika

Mgr. Veronika Dostálová

# Struktura přednášky

1. Co je to osobnost?
2. Proč se v politice zabýváme osobností?
3. Jak se zkoumala osobnost?
4. Pětifaktorový model osobnosti
5. Měření osobnosti

# Co je to osobnost?

Vymezení osobnosti. Hlavní přístupy k osobnosti v politické psychologii. Rysové přístupy.

# Jak vymezit osobnost?

- absence jedné univerzální definice osobnosti
- možná pojetí:
  - soubor vlastností, které vystihují individualitu člověka (odlišují ho od ostatních lidí)
  - charakteristický systém přemýšlení, prožívání a jednání, který v sobě zahrnuje nálady, postoje či názory; projevuje se v chování člověka, v jeho interakci s jinými lidmi

*„Personality is like love. Everybody agrees it exists, but disagrees on what it is.“*

Raymond Cattell

# Přístupy k osobnosti v politické psychologii

- ve výzkumu je k osobnosti přistupováno mnoha různými způsoby
- dle Cottamové a kol. (2014) v politické psychologii dominují skupiny přístupů:
  1. psychoanalytické přístupy
  2. přístupy orientované na motivy
  3. rysové přístupy

# Psychoanalytické přístupy k osobnosti

- zaměření na dynamické aspekty osobnosti
- myšlenky, emoce a chování jedince ovlivňují **neuspokojené pudy a nevědomá přání**

Příklady studií:

- Psychopathology and politics (Lasswell, 1930): jednotlivá jednání politického lídra mohou být výsledkem jeho psychopatologie
- Personality and Foreign Policy: The Case of Stalin (Birt, 1993)
- Woodrow Wilson and Colonel House: A personality study (George a George, 1964)

# Přístupy k osobnosti zaměřené na motivy

- zaměření motivy, tj. **aspekty** osobnosti **spojené s dosahováním cílů**/ s jednáním zaměřeným na cíl

Příklady studií:

- The power motive (Winter, 1973)
- Measuring the motive pattern of Southern African political leaders at a distance (Winter, 1980)
- Leader appeal, leader performance, and the motive profiles of leaders and followers: A study of American presidents and elections (Winter, 1987)



# Rysové přístupy k osobnosti

- zabývají se osobností z hlediska osobnostních rysů
- spadají sem přístupy faktorových teorií osobnosti
  - **rysy jako vnitřní determinanty chování**
    - jsou stabilní (napříč časem i situacemi) nepozorovatelné charakteristiky
    - usuzujeme na ně, když vysvětlujeme určité chování, jednání či prožitek
  - jednotlivé **uspořádání je u každého jedinečné**
- **pětifaktorový model osobnosti** – popis osobnosti pomocí pěti 5 faktorů/rysů/dispozic (traits): extraverze, přívětivost, svědomitost, neuroticismus a otevřenost vůči zkušenostem (Big Five)

# Rysové přístupy k osobnosti

Příklady studií:

- Personalizing politics – A congruency model of political preference (Caprara a Zimbardo, 2004)
- A framework for the study of personality and political behaviour (Mondak a Halperin, 2008)

# Proč se v politice zabýváme osobností?

Vliv osobnosti na politické chování. Přímý versus nepřímý vliv osobnosti na politické chování. Příklady studií.

# Proč se v politice zabýváme osobností?

# Proč se v politice zabýváme osobností?

- individuální rozdíly mezi lidmi hrají roli v tom, co si myslíme a jak se chováme → **politické chování, ale i jiné struktury**, například politické postoje, jsou tedy utvářeny respektive **ovlivňovány osobností jednotlivce**
- dvě roviny:
  - veřejnost: vliv na spokojenost s demokracií, na politickou participaci, na volbu strany
  - političtí představitelé, lídři: vliv na rozhodování a tedy na formování politiky

# Přímý versus nepřímý vliv osobnosti

- osobnost může politické chování ovlivňovat:
  - přímo:
    - **rozdíly v osobnosti přímo odpovídají rozdílům v politickém chování**, tj. politické postoje a chování se liší v závislosti na osobnosti
    - analogicky např. vliv sociodemografických charakteristik či stranické identifikace na volební chování
  - nepřímo:
    - vliv osobnosti na politické chování a postoje je **podmíněn situačními faktory**
    - např. lidé s velice podobným uspořádáním osobnostních dispozic vykazují různé postoje v závislosti na ekonomické situaci země, ve které žijí, nebo v závislosti na své etnické příslušnosti
    - např. vliv osobnosti na politickou ideologii sílí s přítomností hrozby

# Nepřímý vliv osobnosti na politické chování

Fatke, M. (2017). Personality Traits and Political Ideology: A First Global Assessment. *Political Psychology*, 38(5), 881–899.

- analýza vztahu osobnosti a politické ideologie ve 21 zemích napříč světem (využití datasetu WWS)
- autor testuje dva klíčové předpoklady
  - vztah osobnostních dispozic a socio-kulturních preferencí se liší v závislosti na míře demokratického rozvoje země (míra liberality a svobody země)
  - vztah osobnostních dispozic a socio-ekonomických preferencí se liší v závislosti na míře lidského rozvoje (bohatství a prosperity země)

# Nepřímý vliv osobnosti na politické chování

- vztah osobnostních dispozic a **socio-kulturních preferencí** se liší v závislosti na **míře demokratického rozvoje země** (míra liberality a svobody země)
  - čím vyšší je míra demokratického rozvoje, tím silnější je vztah mezi:
    - extravertzí a liberálními socio-kulturními preferencemi
    - otevřeností a liberálními socio-kulturními preferencemi
    - svědomitostí a konzervativními socio-kulturními preferencemi
  - čím vyšší je míra demokratického rozvoje, tím slabší je vztah mezi:
    - neuroticismem a liberálními socio-kulturními preferencemi

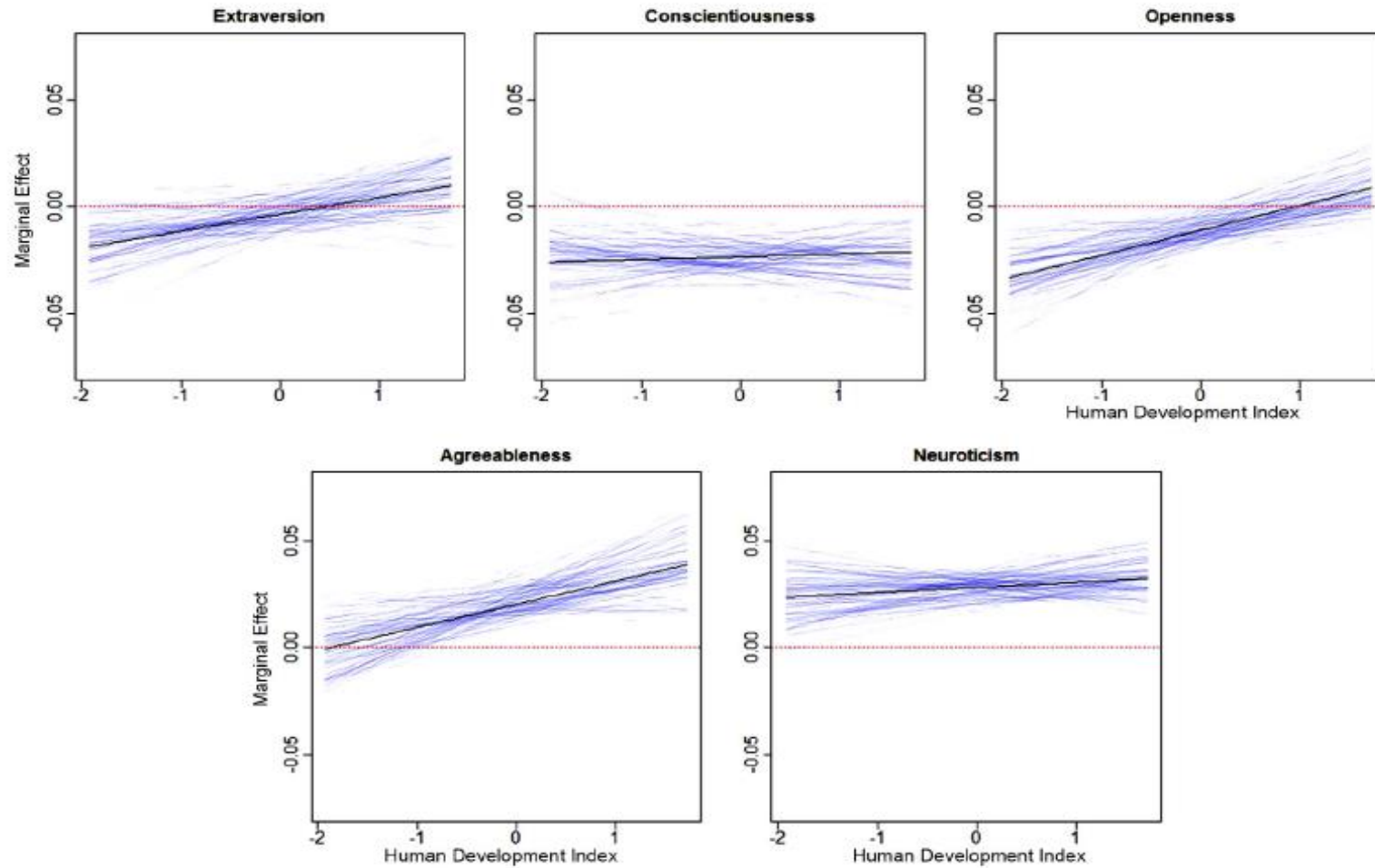


# Nepřímý vliv osobnosti na politické chování

- vztah osobnostních dispozic a **socio-ekonomických preferencí** se liší v závislosti na **míře lidského rozvoje** (bohatství a prosperity země)
- čím vyšší je míra lidského rozvoje, tím silnější je vztah mezi:
  - svědomitostí a kapitalistickými socio-ekonomickými preferencemi
  - přívětivostí a socialistickými socio-ekonomickými preferencemi

# Nepřímý vliv osobnosti na politické chování

- výsledky potvrzují roli demokratického a lidského rozvoje jako faktorů moderujících vliv osobnostních dispozic na politické postoje



**Figure 4.** Marginal effects of personality traits on economic policy preferences conditional on human development. Semitransparent lines illustrate 100 (out of 1,000) Monte Carlo simulations of the marginal effect curve with fixed covariates.

# Přímý vliv osobnosti na politické chování

MONDAK, J., & HALPERIN, K. (2008). A Framework for the Study of Personality and Political Behaviour. *British Journal of Political Science*, 38(2), 335-362.

- autoři zkoumají **přímý vztah osobnosti a řady různých forem politického chování** v USA; zaměřují se na tři skupiny chování
  - politické postoje a predispozice
  - politická participace
  - politická informovanost, znalost a názorovost (opinionation)

## POLITICAL ATTITUDES AND PREDISPOSITIONS

- partisanship
- ideology
- retrospective sociotropic economic perceptions (national finances have become much worse versus better)
- external efficacy (local officials do (not) care at all about what respondent thinks is important for community)
- internal efficacy (can(not) understand government)
- political trust
- support for democratic values

## POLITICAL PARTICIPATION

- voter turnout
- participation – buttons, bumper stickers, yard signs (number of these respondent did)
- attend meetings regarding local political issues (likelihood of attending)
- speak at meetings on local political issues(likelihood of attending)
- sign petitions regarding local political issues (likelihood of attending)
- contact elected official about local political issues ((likelihood of attending)

## INFORMATION AND OPINIONATION

- newspaper use (number of days in the past week respondent read a newspaper)
- television news viewing (number of days in the past week respondent watch news on television)
- political discussion (frequency of discussion)
- attention to politics (respondent hardly versus most of the time follows politics)
- opinionation (respondent has opinions about very versus most things)
- political knowledge

# Přímý vliv osobnosti na politické chování

## Klíčové výsledky

- silný, konsistentní přímý vztah mezi osobností a většinou forem politického chování (absence přímého vztahu pouze u volební účasti a percepcí ekonomiky); různé dispozice se pojí s jednotlivými příklady politického chování různým způsobem (ne všechny mají vliv na všechny příklady chování)
  - nejvýznamnějšími dispozicemi jsou otevřenost a svědomitost (nejvíce signifikantních vztahů)
- vliv osobnosti je srovnatelný s vlivem sociodemografických proměnných
- **politické chování se zčásti odvíjí od osobnosti jedince; osobnost je důležité zahrnovat do modelů**, které usilují o jeho vysvětlení

TABLE 2 (Continued)

Dependent variable	Openness to experience	Conscientiousness	Extroversion	Emotional stability	Agreeableness
<i>Retrospective pocketbook economic perceptions</i> (0 = family finances have become much worse, to 4 = much better; ordered logit; 1998 CS; 364)	-0.14 (0.32)	0.18 (0.25)	0.26 (0.20)	0.37# (0.23)	-0.23 (0.25)
<i>Retrospective sociotropic economic perceptions</i> (0 = national finances have become much worse, to 4 = much better; ordered logit; 1998 CS; 357)	0.58# (0.31)	-0.27 (0.25)	0.12 (0.20)	-0.05 (0.22)	-0.01 (0.24)
<i>Economic fairness</i> (0 = changes in economy have benefited some class groups more than others, 1 = changes have had same effects for all class groups; binomial logit; 1998 CS; 335)	-0.45 (0.35)	0.25 (0.29)	0.21 (0.23)	0.67** (0.26)	-0.38 (0.28)
<i>External efficacy</i> (0 = no say in government, to 4 = say in government; ordered logit; 1998 CS; 366)	0.14 (0.30)	-0.69** (0.24)	-0.00 (0.20)	0.32 (0.22)	0.47* (0.24)
<i>External efficacy</i> (0 = local officials do not care at all about what respondent thinks is important for community, to 3 = care very much; ordered logit; 2004 CS; 769)	-0.20 (0.13)	0.06 (0.11)	0.02 (0.10)	-0.08 (0.11)	0.22# (0.13)
<i>Internal efficacy</i> (0 = cannot understand government, to 4 = can understand government; ordered logit; 1998 CS; 365)	1.09*** (0.31)	-0.99*** (0.25)	0.05 (0.19)	0.22 (0.22)	0.05 (0.24)
<i>Internal efficacy</i> (coded as above; ordered logit; 2005 NJS; 379)	1.18*** (0.30)	0.22 (0.30)	0.12 (0.26)	0.38 (0.28)	-1.12*** (0.31)

# Jak se zkoumala osobnost?

Proměna výzkumu osobnosti. Překážky ve výzkumu osobnosti.



# Výzkum osobnosti v politické psychologii

- dlouhá tradice výzkumu (od 20. let 20. století)
- prvotní zájem o osobnosti lídrů (**psychoanalytické studie**)
- 50. léta: zájem o **dílčí aspekty osobnosti**, např. power motivation, tender-mindedness (absence obecné teorie osobnosti či hodnotícího rámce)
  - koncept **autoritářské osobnosti**; spojitost autoritářské osobnosti s krajními politickými postoji (Adorno, Frenkel-Brunswik, Levinson a Sanford, 1950)
- 70. léta: **analýzy politického vůdcovství** (zájem o motivaci, inteligenci, kognitivní styl, či osobnostní dispozice politických lídrů a jejich souvislost s jejich politickým jednáním)
- zájem o osobnost u občanů dlouho nízký; pozornost až s rozvojem nových výzkumných nástrojů (dotazníkové šetření, rozhovor, experiment)

# Výzkum osobnosti v politické psychologii

- průlom ve výzkumu osobnosti a politického chování (nejen u veřejnosti):
  - **pětifaktorový model** osobnosti
  - dostupnost **nových statistických nástrojů** (nové techniky analýzy při zkoumání vztahu osobnost → politické chování – možnost kontroly confounding variables)

# Výzkum osobnosti v politické psychologii

- i přes vytvoření obecného rámce pro výzkum osobnosti, dlouho tendence do modelu politického chování zahrnovat dílčí aspekty osobnosti
- dva důvody:
  - **impracticality of data acquisition**: dlouhé inventáře pro měření osobnosti versus omezené finanční zdroje na výzkum (→ nedostatek datasetů)
  - **absence of broad-scale models**: dlouhá absence rámce pro výzkumu osobnosti, respektive shody na tomto rámci (lack of guidance from the field of psychology); pár let trvá, než se poznatky z jednoho oboru začnou uplatňovat ve druhém oboru

# Pětifaktorový model osobnosti

Představení pětifaktorového modelu osobnosti. Výhody použití modelu.

# Pětifaktorový model osobnosti

- model struktury osobnosti - osobnost je popsána pomocí pěti faktorů/osobnostních dispozic
- dispozice jako kontinuum se dvěma krajními póly, mezi které je možné umístit konkrétního jedince
- uspořádání dispozic je u každého jedinečné

# Big Five

**O**PENNESS (otevřenost vůči zkušenostem)

**C**ONSCIENTIOUSNESS (svědomitost)

**E**XTRAVERSION (extraverze)

**A**GREEABLENESS (přívětivost)

**N**EUROTICISM (neuroticismus)

# Otevřenost vůči zkušenostem

- vyjadřuje míru intelektuální **zvědavosti, kreativity** a **preferenci rozmanitosti a novému před známým**
- facety: fantazie, estetické prožívání, emoční prožívání, novátorské činnosti, ideje a hodnoty
- **vysoký skór:** bohatá fantazie, otevřenost novým i nekonvenčním myšlenkám a hodnotám, ochota experimentovat , preference změny
- **nízký skór:** konvenční chování, preference známého a osvědčeného (neochota experimentovat), konzervativní postoje, utlumené emoční prožívání

# Svědomitost

- vyjadřuje tendenci k sebeovládání, **svědomitému a zodpovědnému jednání, organizovanosti a spolehlivosti** a ke snaze dosahovat úspěchu
- facety: způsobilost, pořádkumilovnost, zodpovědnost, cílevědomost, disciplinovanost a rozvážnost
- **vysoký skór:** aktivní plánování, organizování a realizace úkolů, rozvaha, dodržování norem a pravidel
- **nízký skór:** nedbalost, lhostejnost, spíše neplánování života



# Extraverze

- vyjadřuje aktivní, energický přístup k materiálnímu a sociálnímu světu (charakterizuje interpersonální chování)
- facety: vřelost, družnost, asertivita, aktivnost, vyhledávání vzrušení a pozitivní emoce
- **vysoký skór:** sebejistota, aktivita, hovornost, veselá mysl, preference vzrušení a společnosti druhých
- **nízký skór:** zdrženlivost, vyrovnanost, samostatnost

# Prívětivost

- charakterizuje interpersonální chování – prosociální chování versus antagonismus
- facety: důvěra, upřímnost, altruismus, poddajnost, skromnost a jemnost
- **vysoký skór:** důvěřivost, vlídnost, náklonnost vůči druhým
- **nízký skór:** nepřátelskost, egocentrismus

# Neuroticismus

- vyjadřuje míru emocionální stability, schopnost kontrolovat své impulzy, sklon prožívat negativní emoce (emocionální nestabilita versus vyrovnanost)
- facety: úzkostnost, hněvivost-hostilita, depresivnost, rozpačitost, impulzivnost, zranitelnost
- **vysoký skór:** psychická labilita, tendence (intenzivně) prožívat negativní emoce, nervozita, nejistota, úzkostnost
- **nízký skór:** vyrovnanost, klidnost, bezstarostnost, zvládání stresových situací

# Proč používat pětifaktorový model?

- **conceptual breadth**: model zachycuje hlavní rozdíly v osobnosti mezi jednotlivci (všeobecný rámeček)
  - nejedná se o úplnou reprezentaci osobnosti (pro detailní zachycení individuálních rozdílů by bylo zapotřebí více než 5 dimenzí)
- **konsistence a replikovatelnost** (replicability) modelu v řadě kultur a jazycích

# Měření osobnosti

Příklady inventářů pro měření pětifaktorové struktury osobnosti. Výhody a omezení spojené s používáním krátkých inventářů.

# Jak měříme osobnost?

- **osobnostní inventáře**

- sada tvrzení popisujících chování
- respondent vyjadřuje míru souhlasu
- skór jedince udává jeho pozici na kontinuu konkrétní dispozice

EXTRAVERZE	PŘÍVĚTIVOST	SVĚDOMITOST	NEUROTICISMUS	OTEVŘENOST
1. ...je upovídaný.	2. ...má sklon hledat na druhých chyby. (R)	3. ...dělá svou práci důkladně.	4. ...je depresivní, smutný.	5. ...je originální, přichází s novými nápady.
6. ...je zdrženlivý. (R)	7. ...pomáhá ostatním a není sobecký.	8. ...bývá trochu nedbalý. (R)	9. ...je uvolněný, dobře zvládá stres. (R)	10. ...zajímá se o mnoho různých věcí.
11. ...je plný energie.	12. ...vyvolává hádky s ostatními. (R)	13. ...je spolehlivý pracovník/žák/student.	14. ...bývá nervózní.	15. ...je důvtipný, promýšlí věci do hloubky.
16. ...vzbuzuje hodně nadšení.	17. ...snadno odpouští.	18. ...má sklon být chaotický. (R)	19. ...se často něčeho obává.	20. ...má živou představivost.
21. ...je obvykle tichý. (R)	22. ...je obvykle důvěřivý.	23. ...má sklony k lenosti. (R)	24. ...je vyrovnaný, jen tak něco ho nevyvede z míry. (R)	25. ...je vynalézavý.
26. ...se umí prosadit.	27. ...může být chladný a odměřený. (R)	28. ...vytrvá, dokud nesplní úkol.	29. ...bývá náladový.	30. ...oceňuje umělecké, estetické zážitky.
31. ...je někdy plachý, nesmělý. (R)	32. ...je ohleduplný a vlídný téměř ke každému.	33. ...dělá věci rychle a dobře.	34. ...zůstává klidný ve vypjatých situacích. (R)	35. ...dává přednost rutinní činnosti. (R)
36. ...je společenský, družný.	37. ...je někdy na ostatní hrubý. (R)	38. ...kdo plánuje a svoje plány dotáhne do konce.	39. ...snadno znervózní.	40. ...rád přemýšlí, hraje si s nápady.
-	42. ...rád spolupracuje s ostatními.	43. ...snadno se nechá rozptýlit. (R)	-	41. ...se o umění příliš nezajímá. (R)
-	-	-	-	44. ...se vyzná v umění, hudbě nebo literatuře.

Tabulka obsahuje seznam položek BFI-44, pomocí kterých jsou operacionalizovány jednotlivé osobnostní dispozice. **Každá z položek je uvedena větou: „Považuji se za někoho, kdo...“** Písmeno R za položkou značí, že se jedná o reverzní položku, tj. položku vztahující se k opačnému pólu dané dimenze. Zdroj: Hřebíčková a kol. (2016: 21); John, Naumann a Soto (2008: 158).

# Rozdíly v inventářích

- různá délka (počet položek) a tedy i důraz na jednotlivé facety (vyváženost a conceptual breadth)
- využití pro výzkumné účely je versus není bezplatné (BFI-44 vs. NEO-PI-R)



*Jaká je motivace pro použití kratších baterií? Jaké by to mohlo mít výhody?*

# Výhody použití krátkých PIs

- levnější na administraci
- kratší doba vyplnění
- lepší návratnost odpovědí
- snížení chyby měření
- dobrá test-retest reliabilita
- dobrá konvergentní validita

*Napadají vás nějaké nevýhody použití kratších osobnostních inventářů.*

# Nevýhody použití krátkých PIs

- zkreslení výsledků (regression dilution) jako důsledek chyby měření – vztahy se jeví jako slabší než ve skutečnosti jsou, nebo mají jiný směr
  - malý počet položek na dimenzi (neobsáhneme vše)
  - nevyvážený důraz na facety (nahodnocení či absence některých facet v měřícím nástroji)

# Srovnání různě dlouhých PIs

Bakker, B. N., & Lelkes, Y. (2018). Selling Ourselves Short? How Abbreviated Measures of Personality Change the Way We Think about Personality and Politics. *Journal of Politics*, 80(4), 1311–1325.

- **způsob, kterým měříme osobnost má vliv na závěry, které získáváme o vlivu osobnosti na politické chování**
- vztah osobnostních dispozic a politické ideologie je silnější a více konsistentní při použití delších inventářů

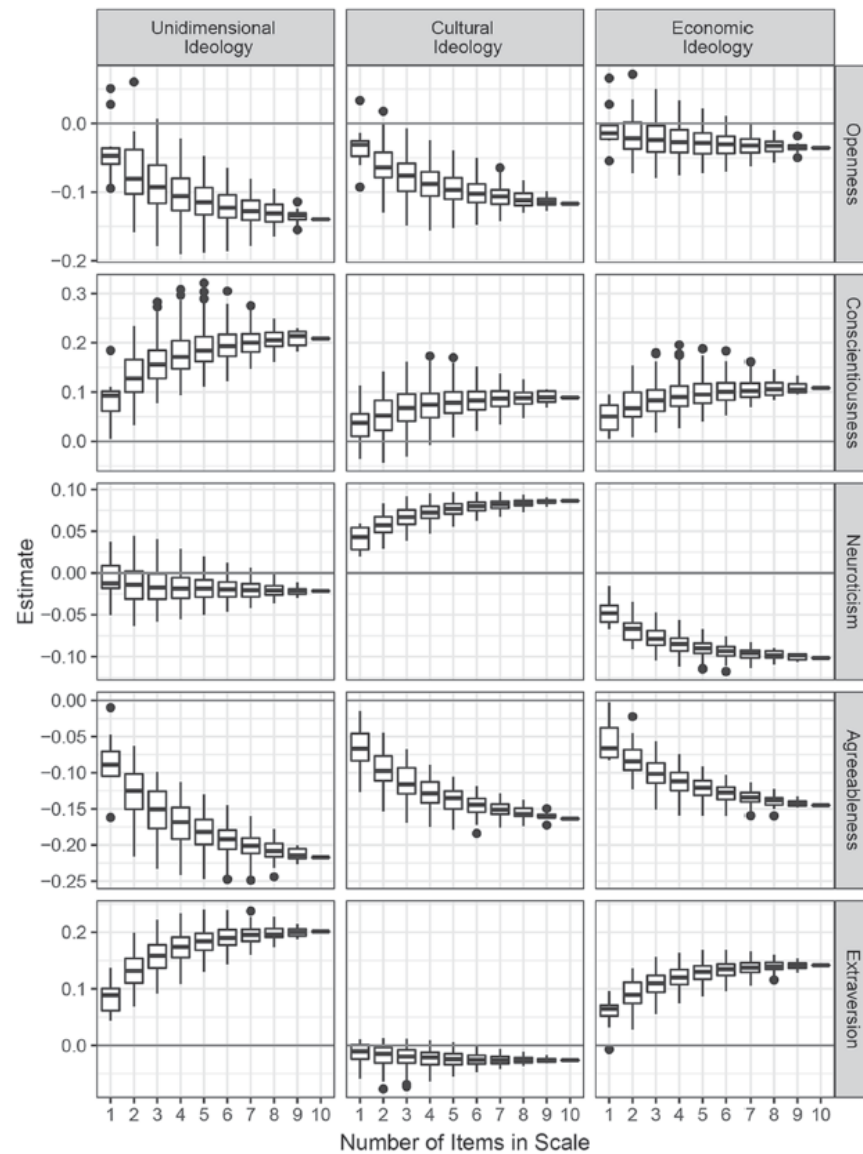


Figure 6. Study 3: relationship between personality and political ideology based on the number of items used to create each Big Five trait. Associations between our measures of ideology and each possible combination of each trait. Distribution of the point estimates of these measures sorted by the number of items used to generate the trait.

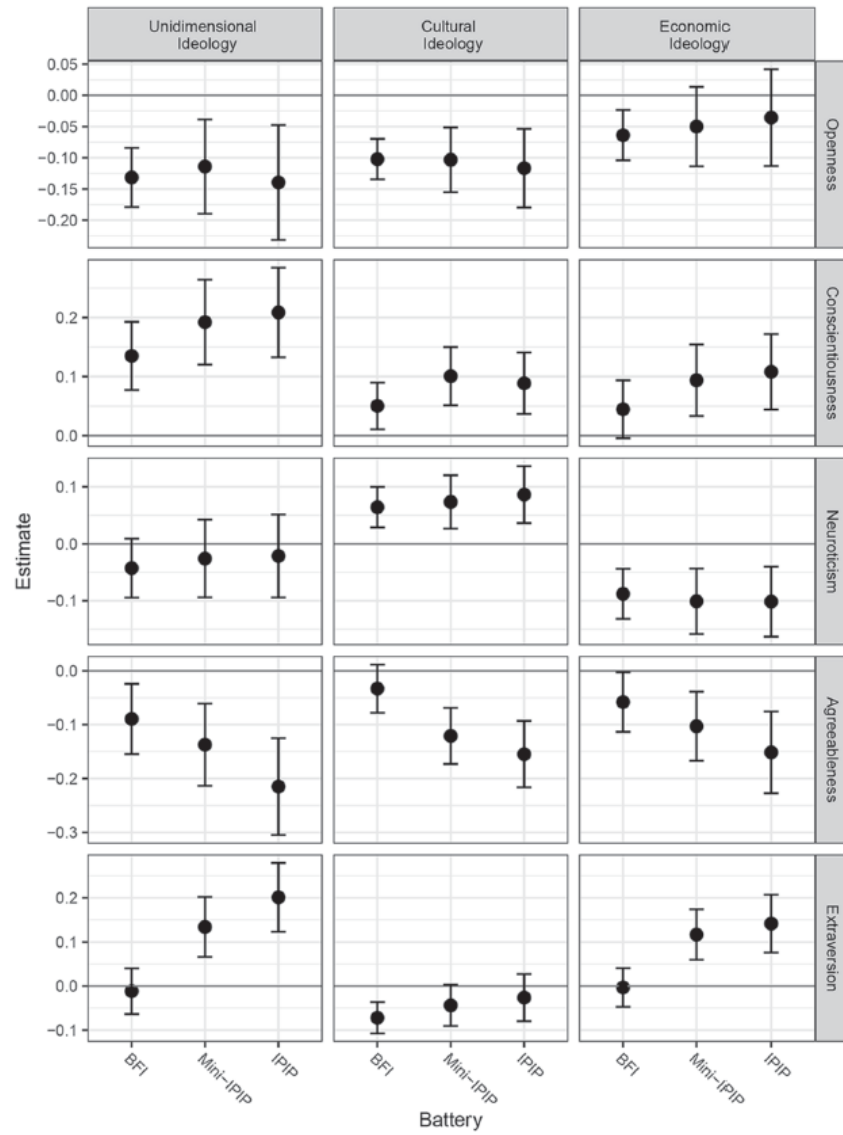


Figure 5. Personality and politics: BFI, Mini-IPIP, and IPIP results. Unstandardized ordinary least squares estimates with 95% confidence intervals (see app. C.6 for tables with results).

# Zajímavé studie



# Zajímavé studie

- Desired personality traits in politicians: Similar to me but more of a leader

<https://doi.org/10.1016/j.jrp.2020.103990>

- Is there a Populist Personality? Populist Attitudes, Personality, and Voter Preference in Australian Public Opinion:

[https://www.researchgate.net/publication/343059778\\_Is\\_there\\_a\\_Populist\\_Personality\\_Populist\\_Attitudes\\_Personality\\_and\\_Voter\\_Preference\\_in\\_Australian\\_Public\\_Opinion](https://www.researchgate.net/publication/343059778_Is_there_a_Populist_Personality_Populist_Attitudes_Personality_and_Voter_Preference_in_Australian_Public_Opinion)

**Děkuji za pozornost**