

# Sociální identita

24.11.2020

# Proč identita?



# Sociální identita

- Skupinové identity jsou základem politiky
- Stranická identita
- Ideologická identita
- Národní identita
- Etnická identita
- ?

# Skupinové identity

- Základem sociální koheze
- Sdílený pohled na svět
- Konformita normám
- Odpor vůči hrozbám
- Politická participace, engagement

# Skupinové identity

- Identita se odvíjí od **ČLENSTVÍ**
- **SKUPINOVÁ IDENTIFIKACE**, subjektivní členství
- **SOCIÁLNÍ IDENTITA** je společnou formou skupinové identifikace, inkorporace členství do sebepojetí vlastního self
- **POLITICKÁ IDENTITA** má politickou relevanci

# Sociální identita

- Relační koncept
  - Definujícím kritériem je podobnost s ostatním
  - Odlišnost od ostatních
- Je sdílená
- Význam každé sociální identity je produktem kolektivní historie i současnosti
- Spojuje jednotlivce se sociálním světem

# Teoretické přístupy

- Huddy 2013:
  - Přístup realistického zájmu
  - Sociálně konstruktivistický přístup
  - Evoluční přístup
  - Symbolický přístup
  - Sebekatekorizační přístup

# Nejvýznamnější teorie

- **Social identity approach:**
  - Teorie sociální identity / Social Identity Theory
  - Sebekategorizační teorie / Self-Categorizing Theory
- Vychází ze stejné logiky
- Navazují na sebe



# Zájem o sociální identitu

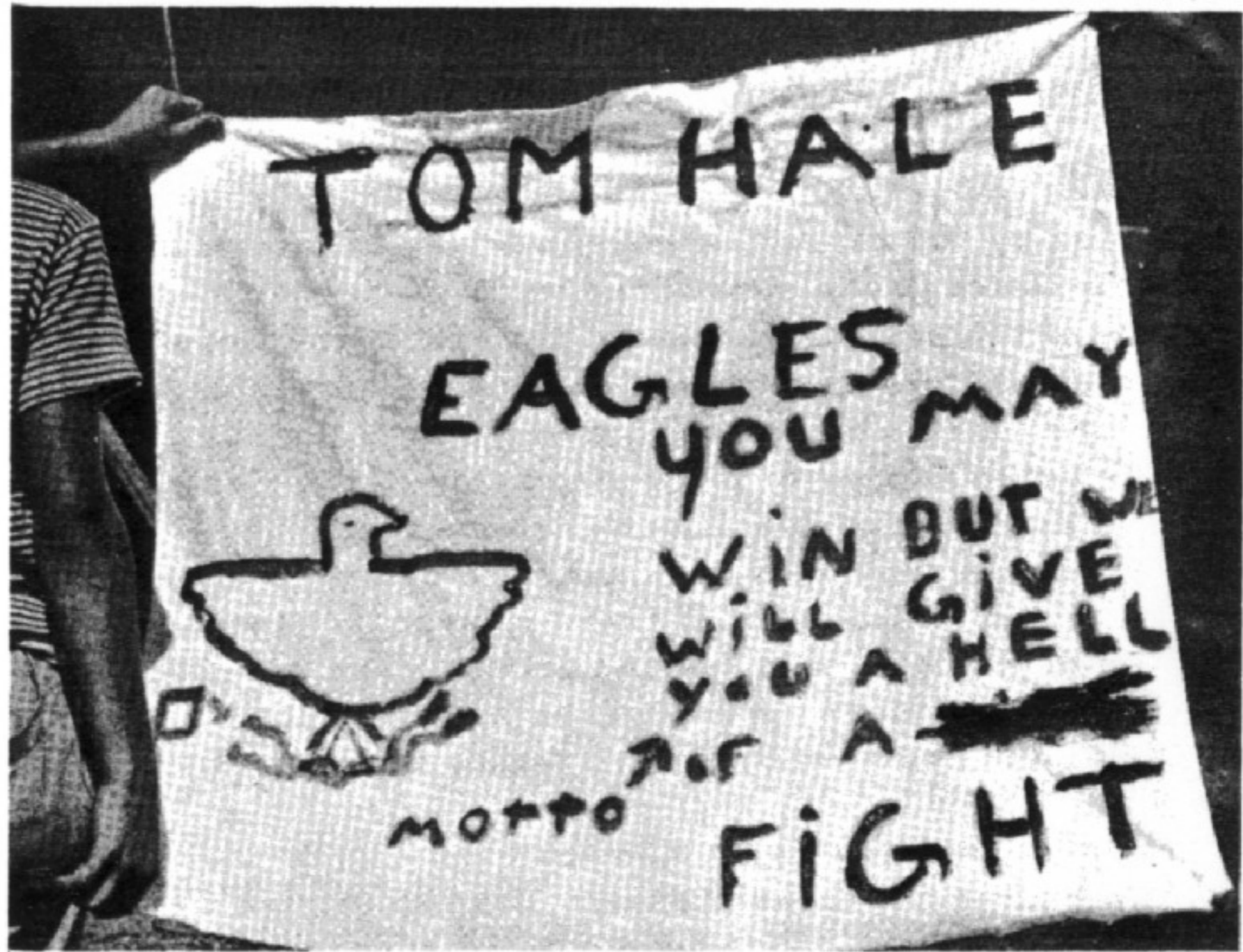
- Výzkum procesů mezi skupinami
- Zkušenost WW II
- Psychologické procesy závisí na sociálním kontextu

# Sherifovy studie

- Chlapecký tábor
- Uměle vytvořené skupiny
- Soutěž, společný cíl, sopečná identita
- Demonstroval, jak lze jednoduše indukovat nepřátelství mezi skupinami

# RATTLERS AND EAGLES: INTERGROUP RELATIONS

(STAGE 2)



One of the Eagle banners during the tournament.

# Sociální identita

- Co je ale potřeba, aby se vztahy mezi lidmi takto vyhrotily?
- Soutěž?
- Motivace pro další výzkum: 60. léta
- Sociální hnutí: rasa, třída, gender, etnicita, sexuální orientace
- Sociální změna
- Otázka identity

# Tajfel a kol.

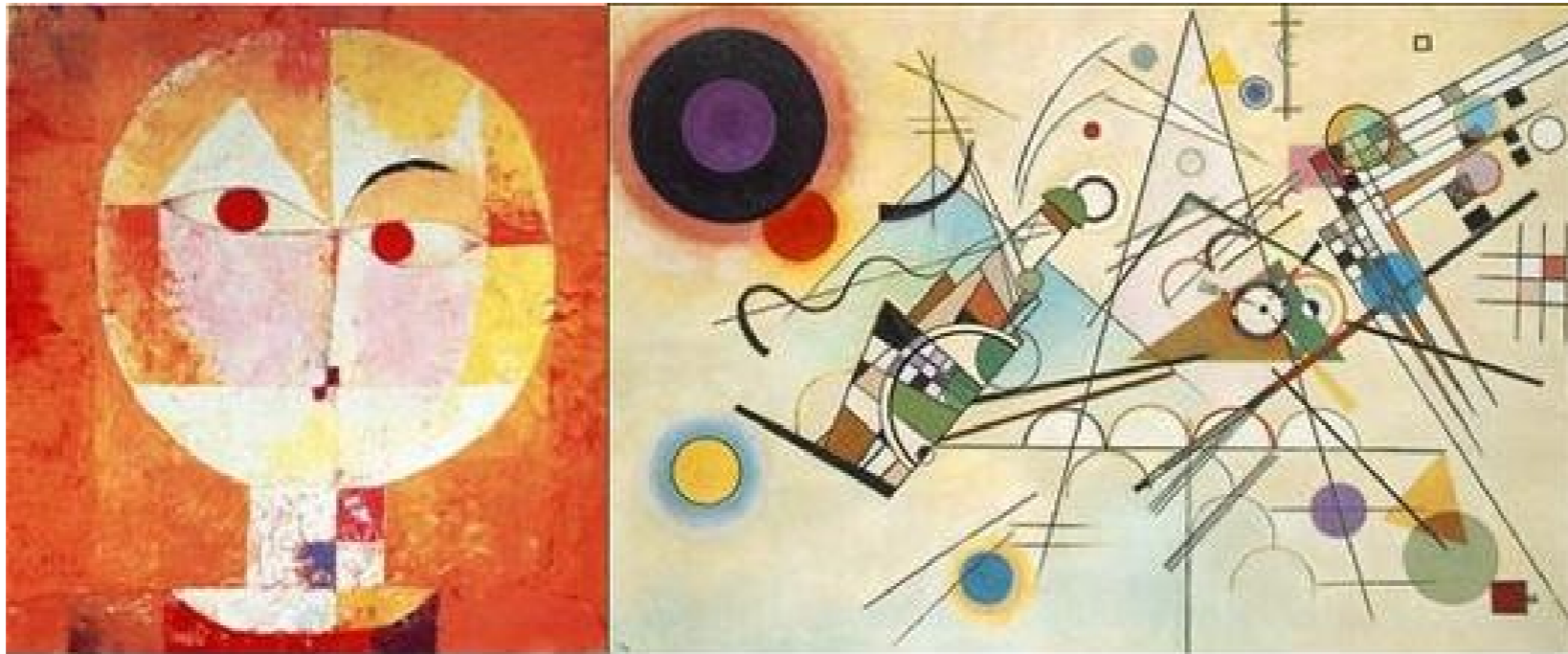
- Největší přínos
- SIT
- Vztah mezi člověkem a sociální změnou
- Kolektivní akce jako prostředek, kterým “bezmocní” mohou usilovat o změnu svého statusu

# Teorie sociální identity

- Je soutěž nutná pro vyvolání nepřátelství mezi skupinami?
- Bias proti nečlenským skupinám existuje i bez ní
- Kritika toho, že základem kolektivní akce je objektivní členství ve skupině
- Identita = vlastní sebechápání v sociálním světě
- Emerson 1960: Národ je soubor lidí, kteří se cítí být národem

# Teorie sociální identity

- Minimal group studies:



Klee

Kandinsky

# Minimal group paradigm

- vysoký stupeň in-group biasu
- rozdělení lidí do skupin samo o sobě stačí k vygenerování antagonismu
- dekontextualizovaný pohled
- potřeba najít vysvětlení



# Social identity theory

- *Self* definujeme pomocí skupin, do kterých patříme
- Chování skupin je podmíněno sociální identitou
- Člověk je individuum a zároveň sociální bytost
- Sociální identity mají hodnotový a emotivní význam
- Pojí se s pocitem sebevědomí, zvyšuje se, když se skupině daří
- Identity jsou komparativní, snažíme se, aby ta naše byla lepší
- Pozitivní skupinová distinkce

# Social Identity Theory

- Snaha o pozitivní distinkci skupiny
- Co když náležíme do spíše negativně hodnocené skupiny
- ženy (sexismus), rasové menšiny (rasismus), senioři (ageismus), dělníci (třídní nerovnost) atd.
- Kdy lidé kolektivně jednají za cílem změnit sociální svět?
- Identita jako proměnná v procesu sociální změny

# Tajfel a Turner 1979

- Psychologie a Strategie skupin s nižším statusem
- Důležitá je propustnost hranic skupiny
- Propustné skupiny vedou ke snaze o sociální mobilitu, dostat se do skupiny s vyšším statusem
- Nepropustné skupiny vedou k SOCIÁLNÍ KREATIVITĚ
  - srovnání se skupinami s ještě nižším statusem
  - hodnocení na jiné dimenzi
  - redefinice významu sociálního členství jako takového

# Sociální kreativita nebo kolektivní akce?

- Podmínky kolektivní akce:
  - Pokud jsou meziskupinové vztahy nelegitimní či nestabilní

# Teorie sebekategorizace

- Má řešit nedostatky SIT
- Vysvětluje, jak dochází k neustálému přesouvání mezi identitami
- Self je VŽDY definováno sociálními vztahy (ve vztahu k druhým)
- Na různých úrovních abstrakce
- Kognitivní chápání identity

# Sebekategorizace

- Depersonalizace
- Nevnímáme lidi skrze jejich charakteristiky, ale skrze skupinové charakteristiky
- Vnímáme členy jedné skupiny podobně zaměnitelně)
- Vnímáme jednotlivce pomocí charakteristiky přisuzovaným skupinám
- I sebe chápeme pomocí skupinových stereotypů
- Snažíme se jim přizpůsobit
- Měníme chování podle charakteristik skupin, které jsou palčivé v různý moment (identita a s ní spojené chování je situační)

# Sebekategorizace

- Social reality testing
  - Pochopení sebe i světa se odvíjí od konsensu
  - Podmíněno schválením ostatních, se kterými sdílíme pohled na svět
  - Transformace názoru v sociální fakt vyžaduje konsensus skupiny

# Sebekategorizace

- Palčivost kategorie a její prototyp
- Palčivost: komparativní vhodnost a normativní vhodnost
- Perceiver readiness, připravenost
  - kategorie bude použita, pokud má člověk nějakou dispozici k tomu ji použít (např. minulá zkušenost, znalost, cíle, postoje atd.)
- **Neexistuje stabilní, univerzální identita**
- Identitární kategorie variují v závislosti na kontextu
- Změní-li se “druhý”, změní se i naše “self”



# Social Identity Approach

- SIT a SCT lze aplikovat i na politické identity
- Například politické identity jako stranictví nebo ideologie, náboženské identity, etnické identity
- Příklad: Leonie Huddy (1998) a feministická identita
  - význam skupinové prototypu k přijetí ideologické identity
  - Význam podobnosti s prototypem k přijetí identity

# Huddy a Virtanen 1995

- Pozitivní disktrinkce v SIT
- Kubánci mají vyšší status než ostatní Latinoameričané v USA
- Kubánci mají také silnější sociální identitu distinktivní od ostatních Latinoameričanů

Table 5  
*Status Ratings for Latino and Anglo Target Groups by Rater Ethnicity*

Target group	Rater ethnicity				
	Cuban (n = 53)	Mexican (n = 21)	Puerto Rican (n = 43)	All Latino (n = 117)	Anglo (n = 50)
Cuban	6.89 <sub>b</sub>	4.86 <sub>a</sub>	4.44 <sub>a</sub>	5.63	3.56
Mexican	3.55 <sub>a</sub>	4.33 <sub>a</sub>	3.53 <sub>a</sub>	3.68	3.73
Puerto Rican	3.92 <sub>a</sub>	4.57 <sub>a</sub>	4.47 <sub>a</sub>	4.24	3.45
Own subgroup	6.89 <sub>b</sub>	4.33 <sub>a</sub>	4.47 <sub>a</sub>	5.54	
Other subgroups	3.74 <sub>a</sub>	4.71 <sub>b</sub>	3.99 <sub>ab</sub>	4.01	3.58
Anglos	6.36 <sub>a</sub>	7.18 <sub>a</sub>	7.05 <sub>a</sub>	6.76	6.75

*Note.* Entries are means. Means in the same row that do not share a common subscript differ significantly across subgroups of Latino raters at the .05 level. Status was rated on a scale ranging from *lowest* (1) to *highest* (10) social standing.

# Politické stranictví jako identita?

- Americká výzkumná tradice (The American Voter 1960)
- Pocit sounáležitosti, afektivní vazba
- Re-alignment politických identit, posilování stranictví
- Strana jako sportovní tým?
- Emoce, hostilita vůči „druhé straně“
- Afektivní polarizace 2012 Iyengar Lidé se nevzdalují v postojích ale v afektivním hodnocení „své“ a té „druhé“ strany (Republikáni nesnáší Demokraty a naopak)



Supporters of President Trump at a rally in Tupelo, Miss. on Nov. 1. Erin Schaff/The New York Times

# Afektivní polarizace – stranictví v USA

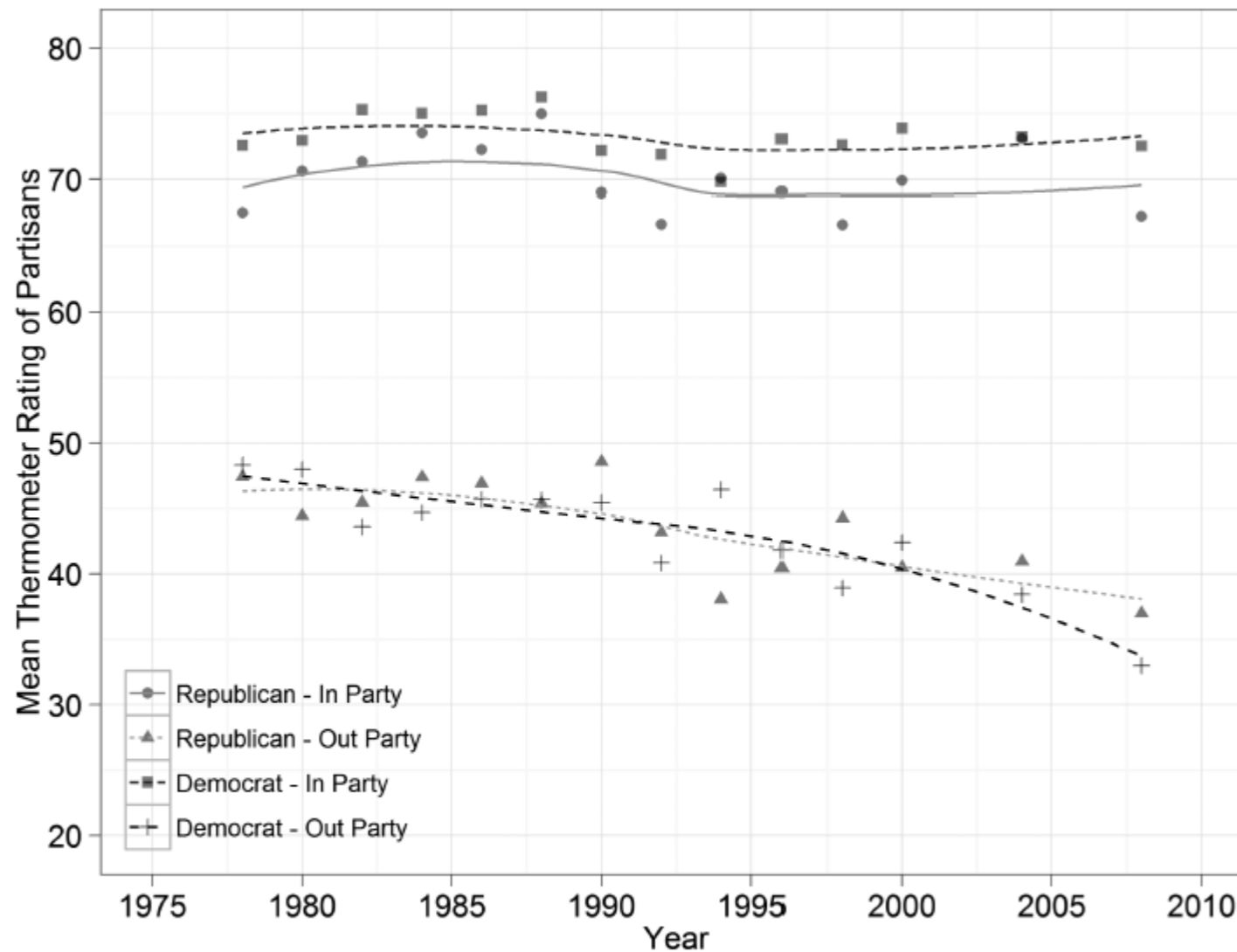
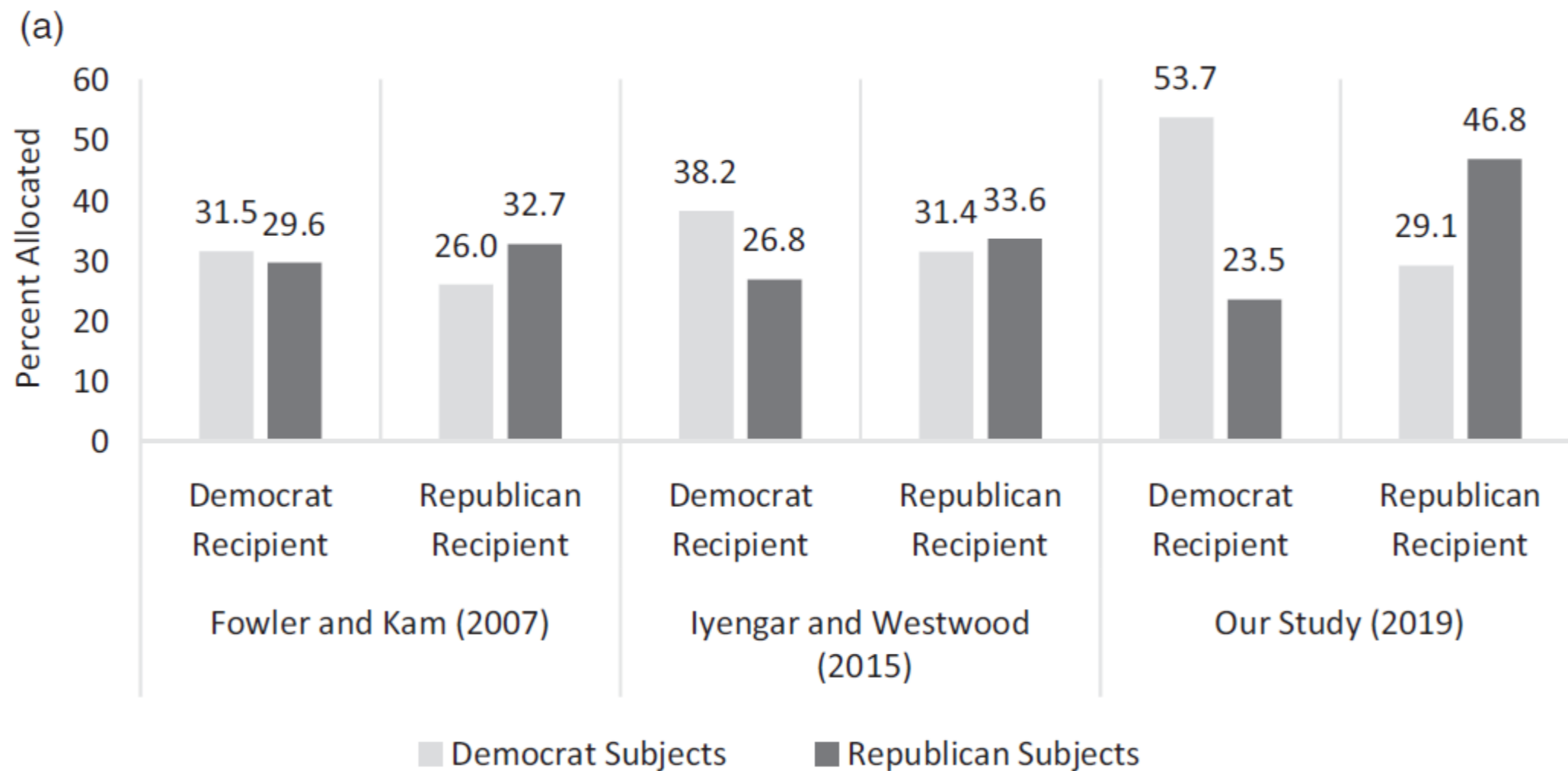


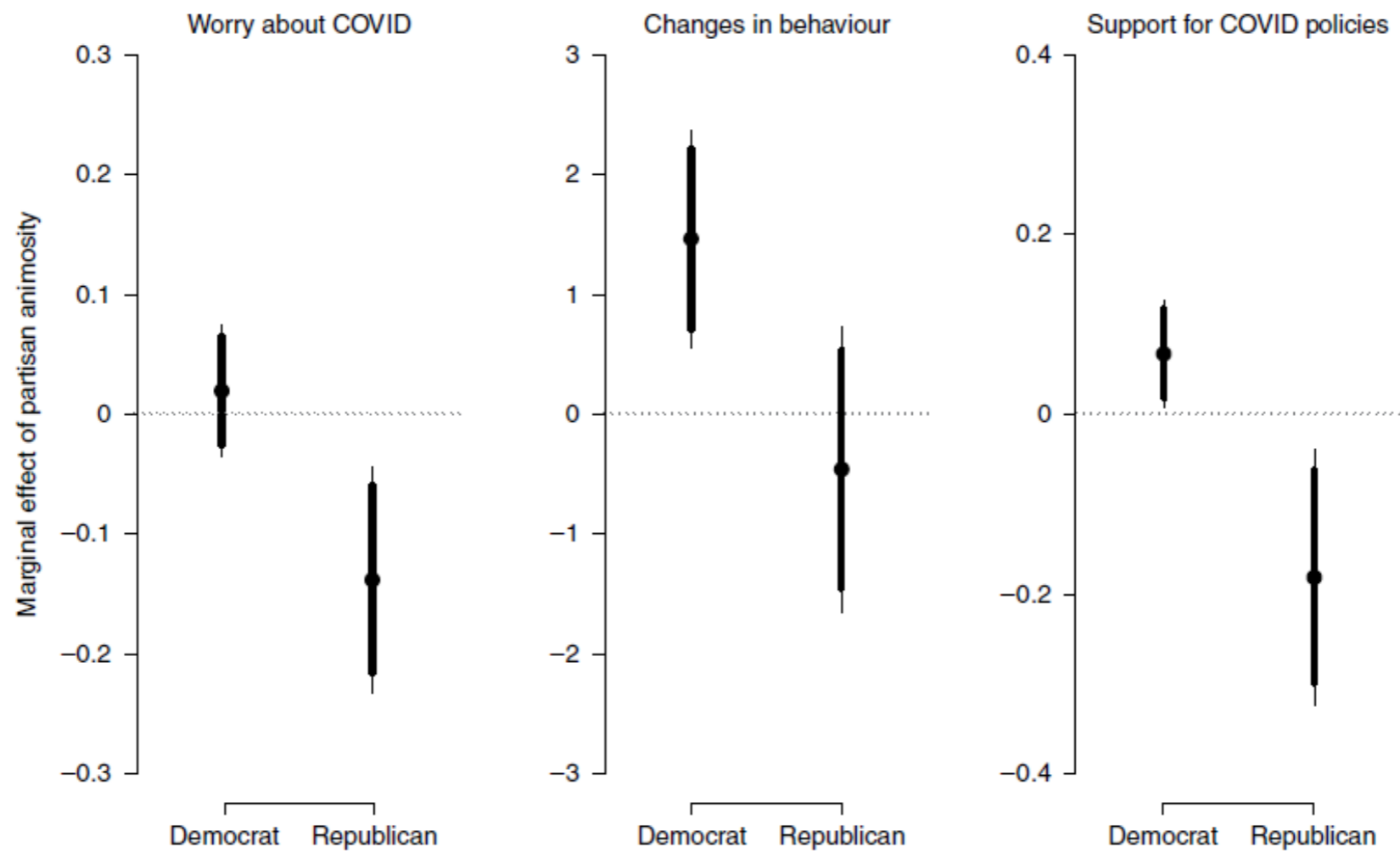
Figure 1. Thermometer Ratings of Parties.

# Whitt et al. 2020

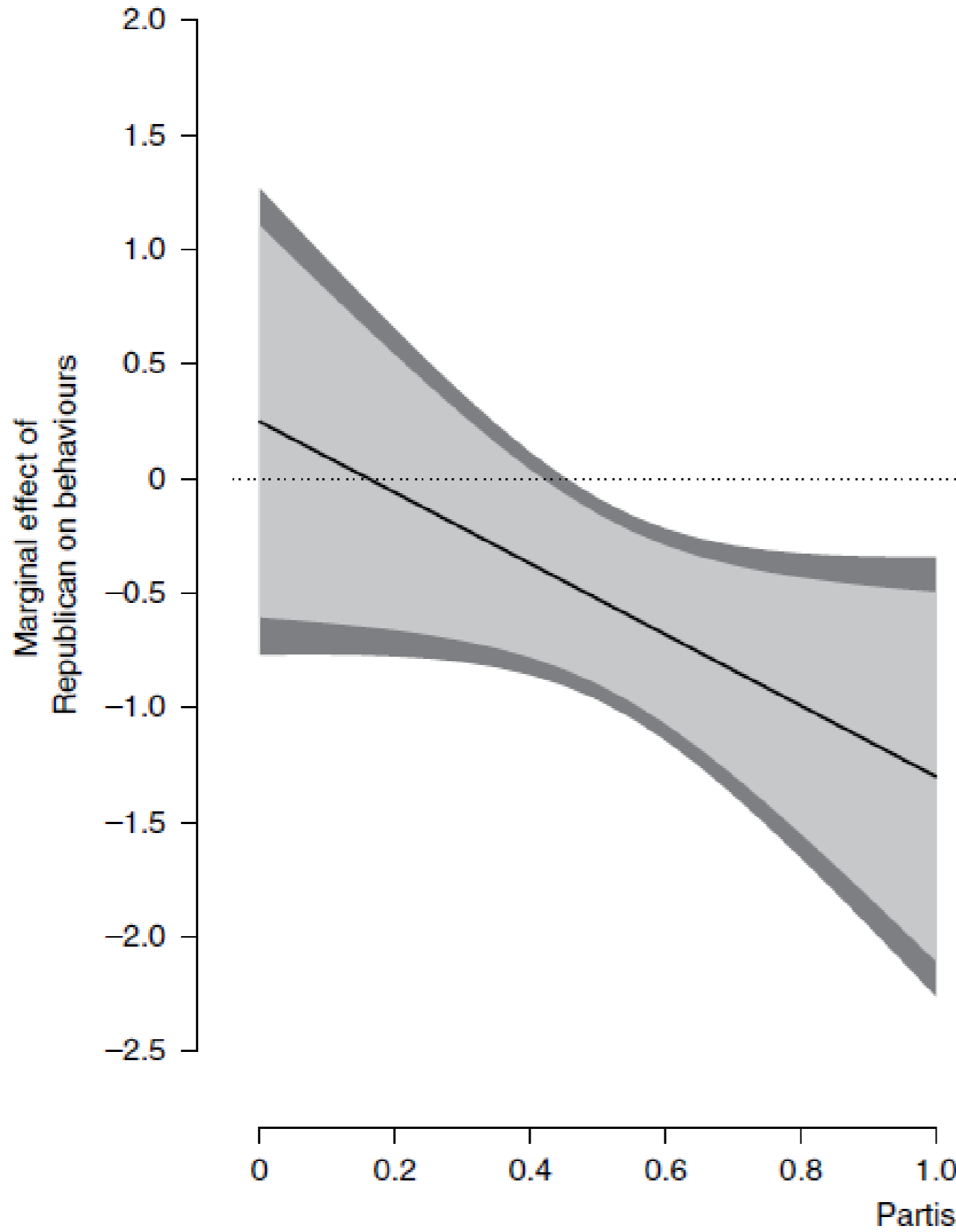


*Figure 5a*  
Comparative US Partisan Dictator Behavior.

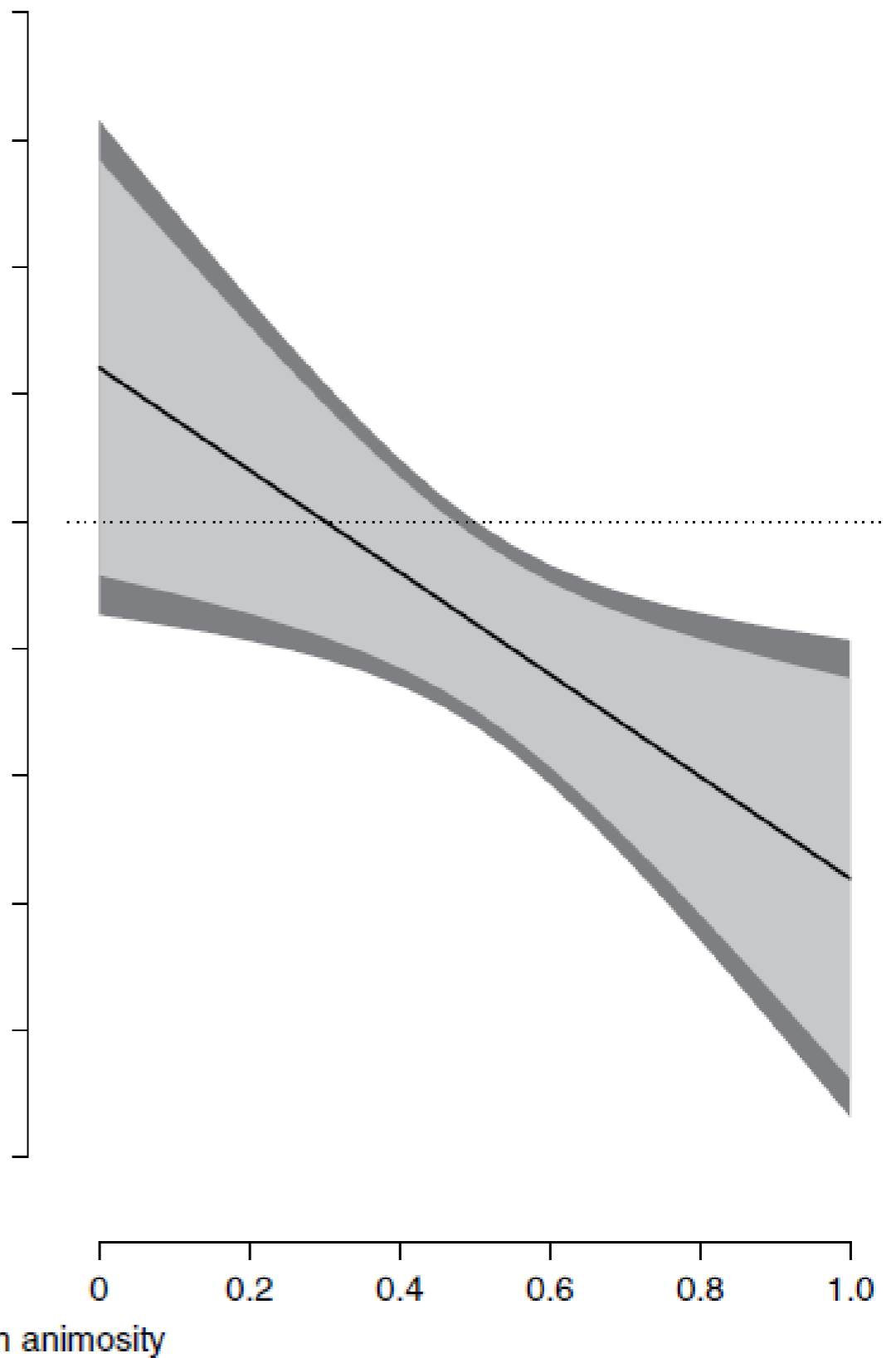
# Druckman et al. 2020



25th percentile of 53 cases  
(for example, Scott County, Iowa on 7 April)



75th percentile of 1,177 cases  
(for example, Erie County, New York on 8 April)



Republicans with high partisan animosity change fewer behaviours in response to COVID-19. Results from OLS model 6 in Supplemental Table 1 (N = 2,006). Light-grey-shaded areas represent 90% confidence intervals, with darker grey areas indicating 95% confidence intervals.

# Může afektivní polarizace fungovat i jinak?

- Př. Brexit
- Hobolt et al. 2020 (data 2017-2019)
- Brexit vytvořil samostatné skupinové identity
- Leavers vs. Remainers
- Brexit identita silnější než stranická

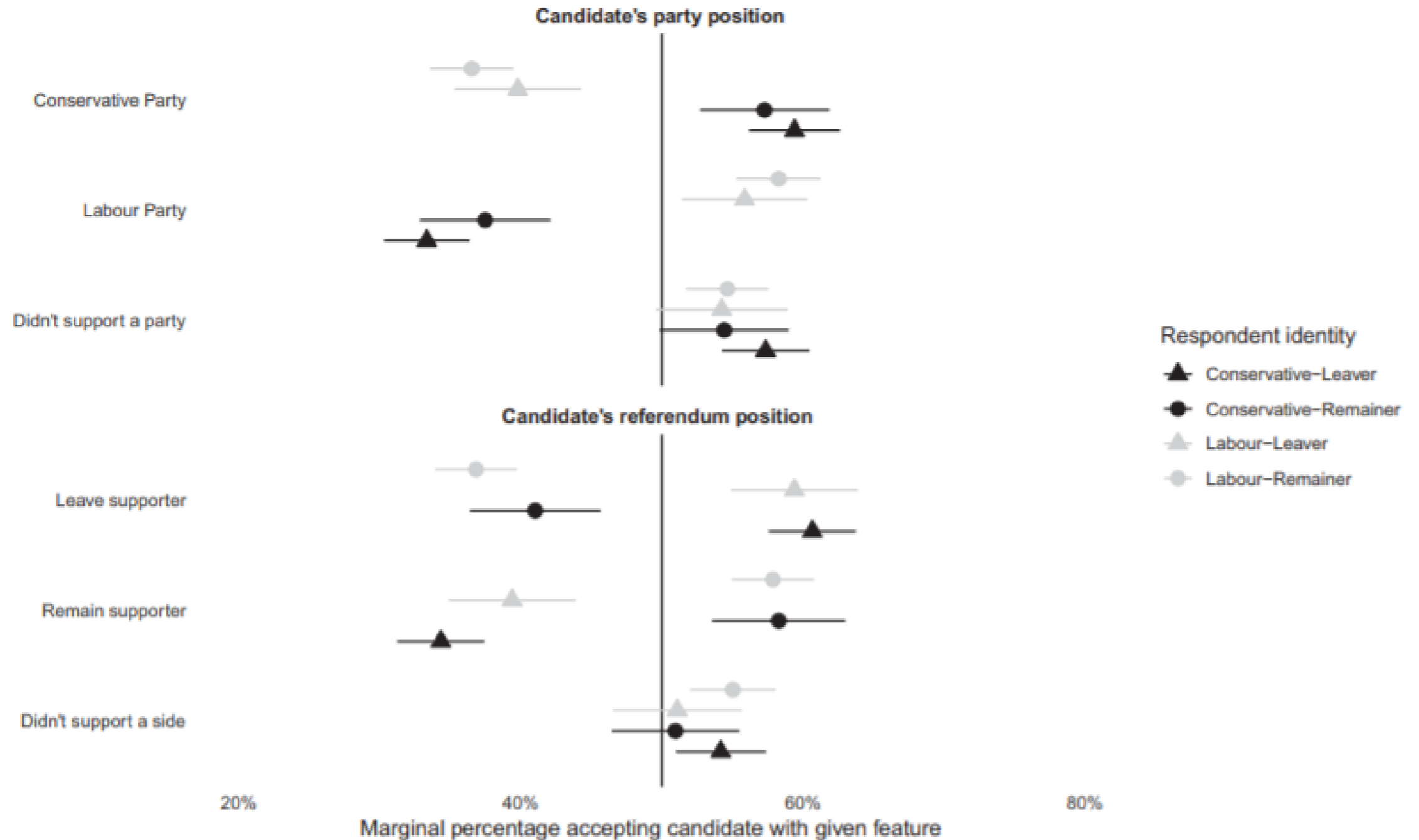


**Table 2.** Comparison of the strength of party and Brexit identities

	Party identity		Brexit identity	
	Conservative	Labour	Leaver	Remainer
Proportion of people with identity				
BES – June 2017	26%	30%	43% <sup>a</sup>	44% <sup>a</sup>
YouGov – September 2017	27%	31%	37%	38%
Sky – October/November 2017	32%	35%	35%	35%
Brexit identity scale (1–5 scale of 5-question battery)				
BES – June 2017	2.8	3.0	3.0	3.1
Sky – October/November 2017	2.9	3.0	3.4	3.4

<sup>a</sup>Question asks whether respondent thinks of themselves as ‘closer to the either the Leave or Remain side’, rather than whether they think of themselves as a Leaver or Remainer.

*Note:* the BES data have a total unweighted *N* of 31,197. The YouGov data have a total unweighted *N* of 3,326. The Sky data have a total unweighted *N* of 1,692 for party identity and 1,702 for Brexit identity. The emotional attachment scale consists of five questions (with a 1–5 Likert scale) that ask respondents with an identity whether (a) they talk about ‘we’ rather than ‘they’, (b) criticism of their side feels like a personal insult, (c) they have a lot in common with people on their own side, (d) they feel connected with other supporters of their own side and (e) they feel good when people praise their own side. High scores indicate greater agreement. These questions were only asked of those with a relevant political identity.



**Figure 3.** Results from BBC Director-General conjoint experiment by Leave and Remain identity

*Note:* these are marginal mean outcomes from a discrete choice conjoint experiment, estimated separately for different types of respondents by their partisan and Brexit identity. Data are from the BBC Director-General YouGov survey (n = 1,653) conducted in October 2017. Error bars reflect 95 per cent confidence intervals, clustered by respondent with each respondent completing five binary choice decision tasks.

# Je SI předpokladem politického stranictví?

- Jak přistupujeme k politické identitě v Evropě?
- Je identifikace se stranou identita?
- Nebo jde spíše o volební preferenci?
- Do volby strany vstupují jiné aspekty (hodnocení stran atd.)

# Opercaionalizace (Linek 2009)

**Tabulka 2. Úroveň stranické identifikace v roce 2002 (sloupcová procenta)**

<b>CVVM verze</b>	<b>A</b>	<b>B</b>
je přesvědčeným přívržencem	12	12
většinou s ní souhlasí, ale na něco má jiný názor	22	22
má blízká stanoviska, ale v mnohém má jiný názor	13	13
vadí nejméně ze všech	10	–
bez stranické identifikace	42	53
celkem	100	100

<b>CSES verze</b>	<b>C</b>	<b>D</b>
velmi blízká	7	7
docela blízko	23	23
ne moc blízko	5	10
bez stranické identifikace	65	60
celkem	100	100

Zdroj: Česká volební studie 2002 (data jsou vážena).

Poznámka: Sloupec C využívá absolutní verzi a sloupec D relativní verzi otázky na stranickou identifikaci.

# Bankert, Huddy, Rosema

- Instrumentální v. Expresivní stranictví
- Instrumentální
  - Deliberativní, inkorporuje hodnocení stran, jejich pozice v politických tématech a jejich výkon
- Expresivní
  - Je stabilní, navzdory změnám v leadershipu, pozicím v tématech atd., motivované uvažování, emoce atd.

**Table 2** Partisan identity items by country

	Netherlands				Sweden			
	Always	Often	Some-times	Never	Always	Often	Some-times	Never
When I speak about this party, I usually say “we” instead of “they”.	2	4	14	80	5	10	20	65
I am interested in what other people think about this party.	3	22	51	24	7	30	45	19
When people criticize this party, it feels like a personal insult.*	1	3	23	74	1	6	33	59
I have a lot in common with other supporters of this party.	3	26	46	25	2	33	50	14
If this party does badly in opinion polls, my day is ruined.	1	5	29	65	1	3	20	77
When I meet someone who supports this party, I feel connected with this person.*	2	14	44	40	3	24	52	21
When I speak about this party, I refer to them as “my party”.*	1	6	17	76	3	7	17	73
When people praise this party, it makes me feel good.*	5	24	44	28	6	21	42	30
N	4680				2464			
$\bar{x}$ (St. Err)	1.66 (0.50)				1.79 (0.52)			
Alpha	0.86				0.83			
Traditional Partisan Strength								
$\bar{x}$ (St. Err)	1.94 (0.73)				1.97 (0.61)			

Note: Entries are percentages. \* Items included in the short four-item partisan identity scale

# Závěr

- Sociální identita jako koncept pro chápání politických procesů
- Využitelnost SIT a SCT v politické psychologii
- Situační přístup k politickému jednání
- Nejde o dispozici ale o kontextuální faktory
- Je tomu skutečně tak? Jsou politické identity tak flexibilní? Nejsou to trvalé entity?