

Jeruzalém

Antropologie izraelsko-palestinského konfliktu
Attila Kovács – FSS MU podzimní semestr 2021



Jeruzalém (heb. Jerušalājim, arab. aḷ-Quds)

Bajt al-maqdis – hist.
arabské pojmenování

Uršalím – arabský výraz
používaný arabskými
křesťany a Izraelem.

Vlajky a erby izraelského
(západního a „sjednoceného“)
a palestinského
(výhodného „okupovaného“)
Jeruzaléma. Město
má v současní době izrael-
ského aḷe v exilu aḷ palest-
tínského starostu.



Nová radnice „sjednoceného“
Jeruzaléma na náměstí Safra
(Kikar Safra) „na hranici“ zá-
padní a východní části města.



שווה לחיות
בירושלים



www.jerusalem.muni.il



někteří starostové:

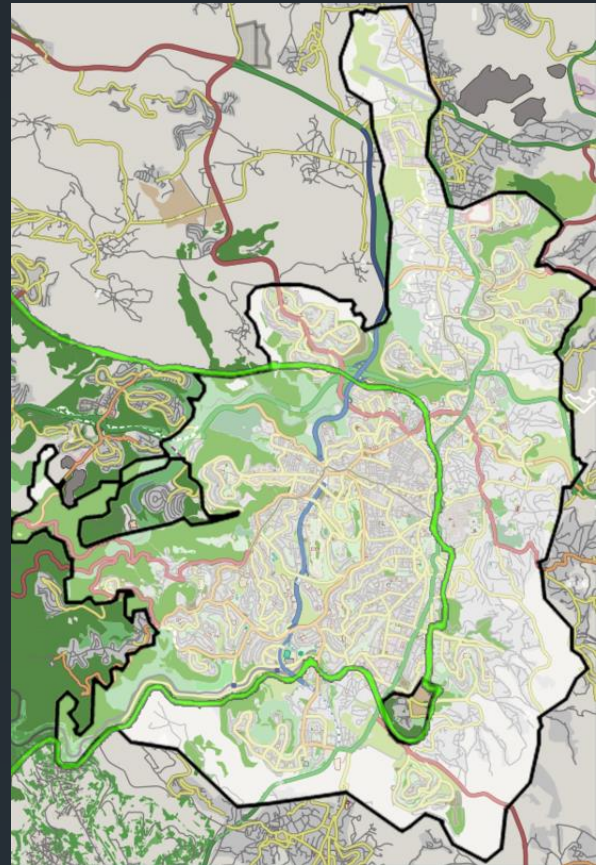
Rāghib an-Našāšibī
(1920–1934)

Teddy Kollek
(1965–1993)

Moše Lion (2018–)

Zakī al-Ghūl
(1999–2019)





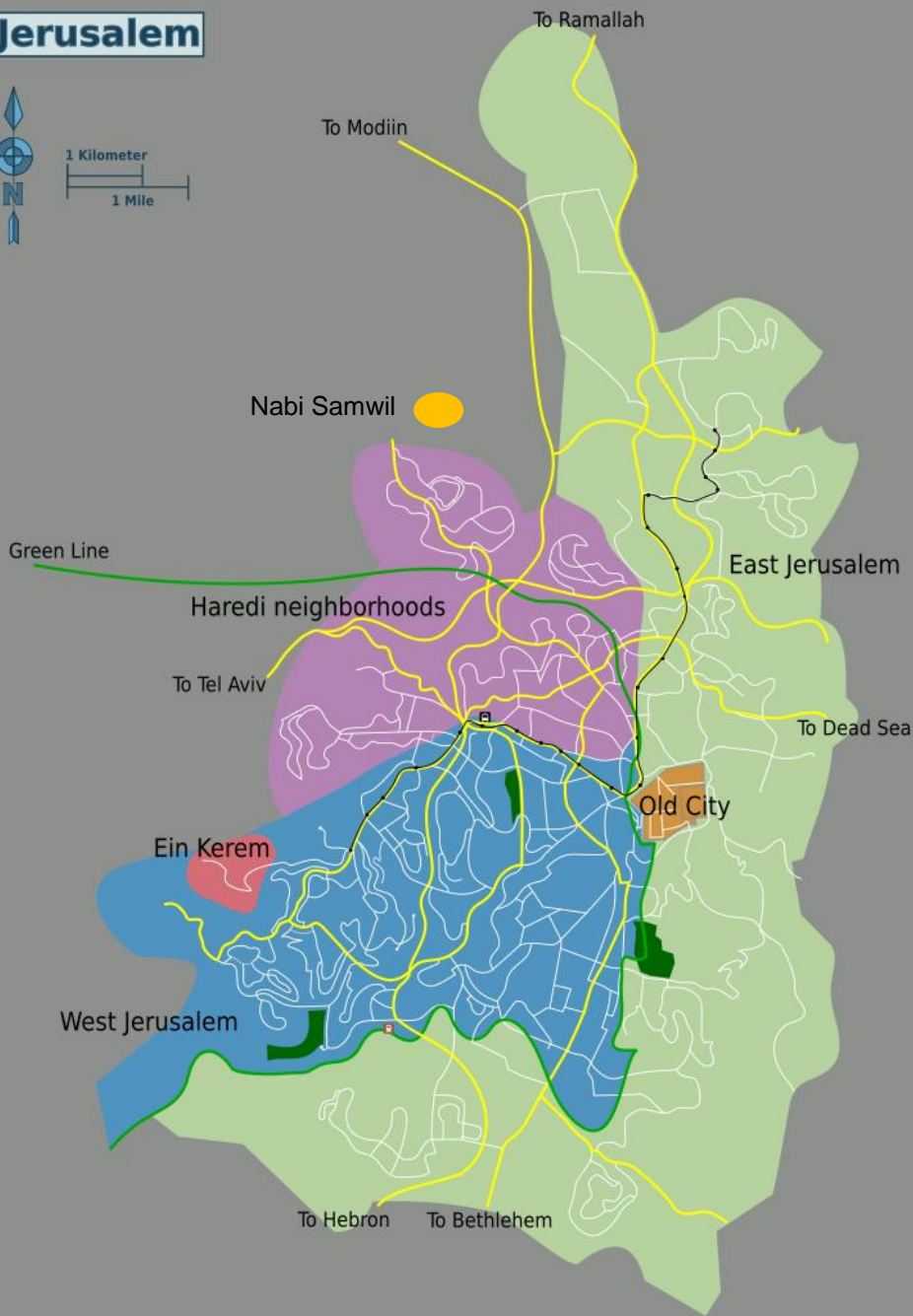
Hranice města Jeruzaléma během britského mandátu, jordánské a izraelské nadvlády





- **Západní Jeruzalém** – od r. 1948 pod izraelskou správou a od té doby oficiální hlavní město Izraele.
- **Východní (okupovaný) Jeruzalém** – včetně Starého města, v l. 1948–1967 součást Jordánska, po šestidenní válce obsazený a v r. 1980 anektovaný Izraelem. Podle OSN a mezinárodního práva okupované území. Palestinci považované za hlavní město jejich (příštího) samostatného státu.
- **tzv. veliký nebo „sjednocený“ Jeruzalém** – po anexi v r. 1980 pod „jednotní“ izraelskou nadvládou jako „nedělitelné hlavní město Izraele“ ne však Palestiny. Toto bolo uznané v r. 2017 USA a jinými (např.. ČR, Maďarsko a pod.)
- **tzv. zelená linie** – hranice vyznačená po přiměří v r. 1949 mezi Izraelem a Jordánskem (resp. Egyptem) platní do r. 1967, mezinárodně uznaná hranice dělící východní a západní Jeruzalém.
- **tzv. území nikoho**: sídlo mírové mise OSN v r. 1949–1967

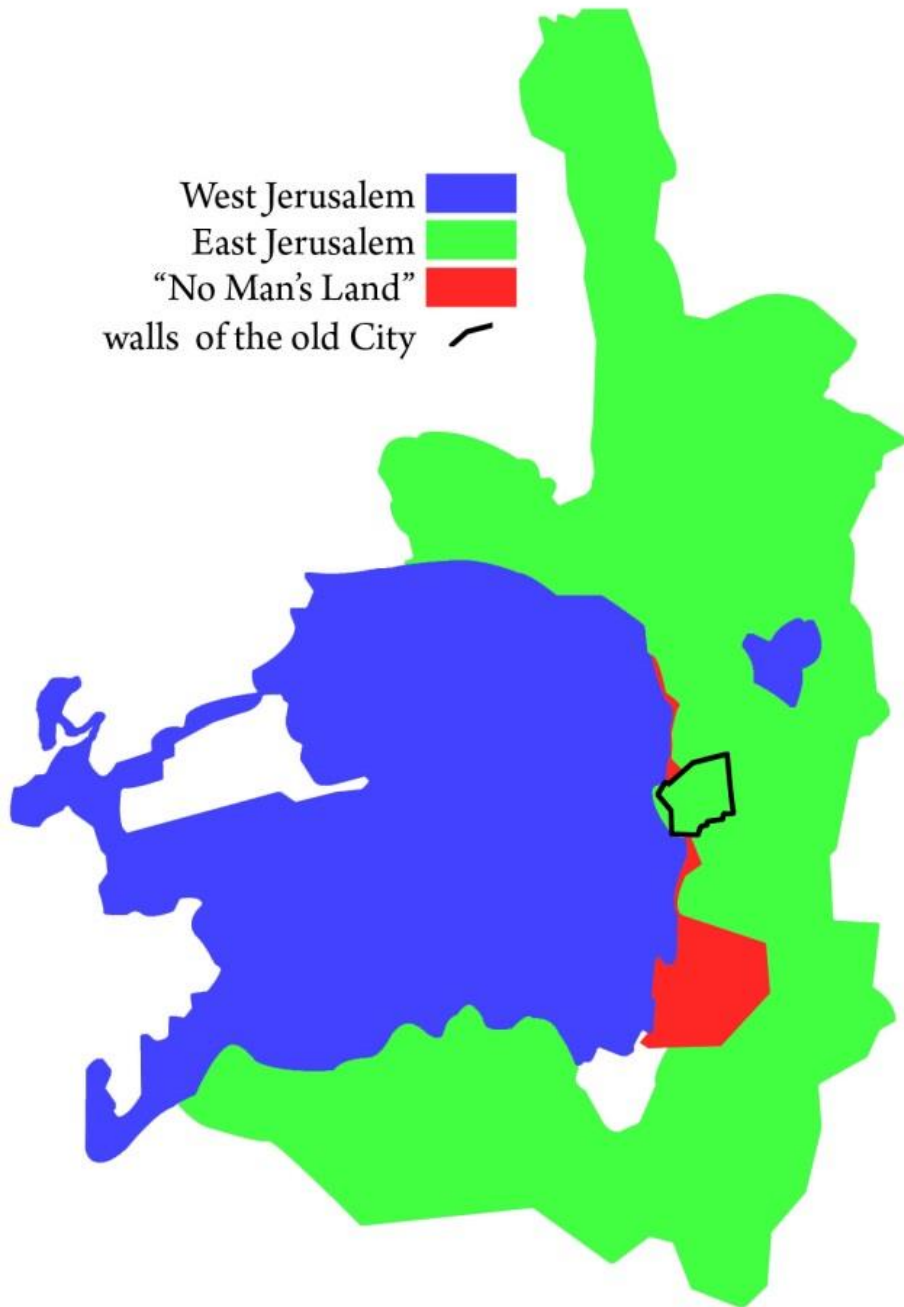
Jerusalem



1 Kilometer
1 Mile

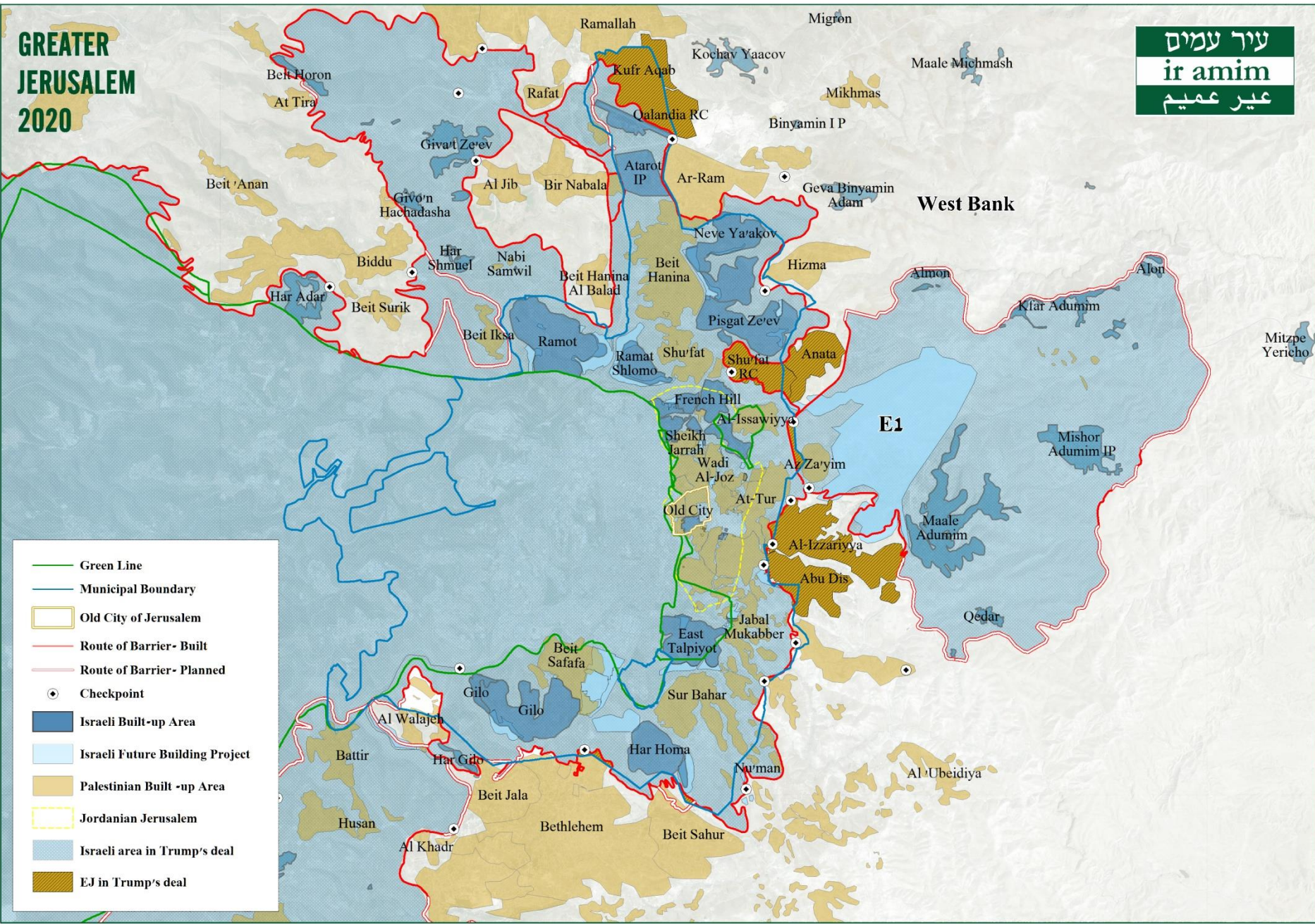


West Jerusalem 
East Jerusalem 
"No Man's Land" 
walls of the old City 



GREATER JERUSALEM 2020

עיר עמים
ir amim
عير عميم



- Green Line
- Municipal Boundary
- Old City of Jerusalem
- Route of Barrier - Built
- Route of Barrier - Planned
- Checkpoint
- Israeli Built-up Area
- Israeli Future Building Project
- Palestinian Built-up Area
- Jordanian Jerusalem
- Israeli area in Trump's deal
- EJ in Trump's deal

Jeruzaléman
(heb. jerušalmi
arab. qudsī /
maqdisī, ang.
Jerusalemite)

v r. 2019 celkem
936 400 obyvatelů
z toho.:

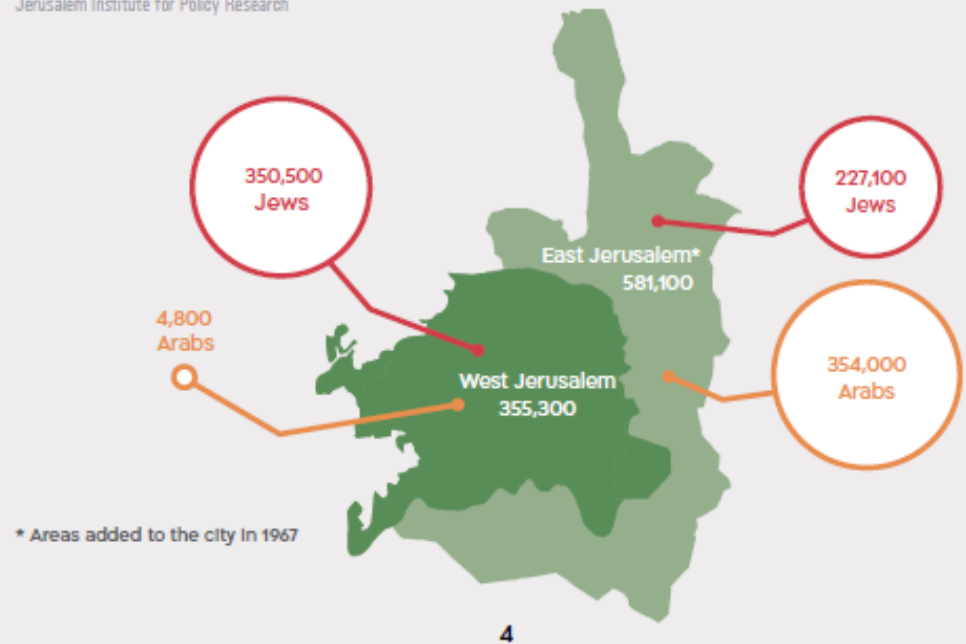
577 600 (62 %) Židů

358 800 (38 %) Palestinců, z nich

96 % jsou muslimové a
4 % křesťané

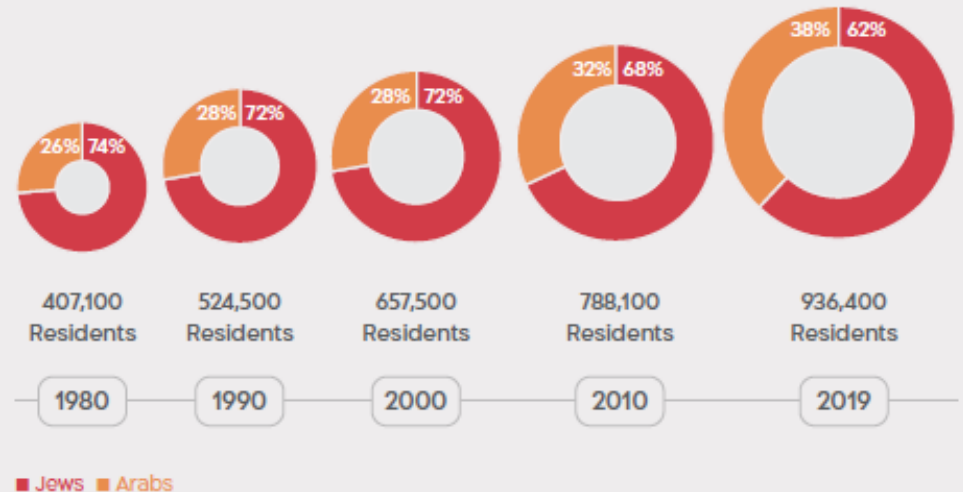
Geographical Distribution of the Jerusalem Population, 2019

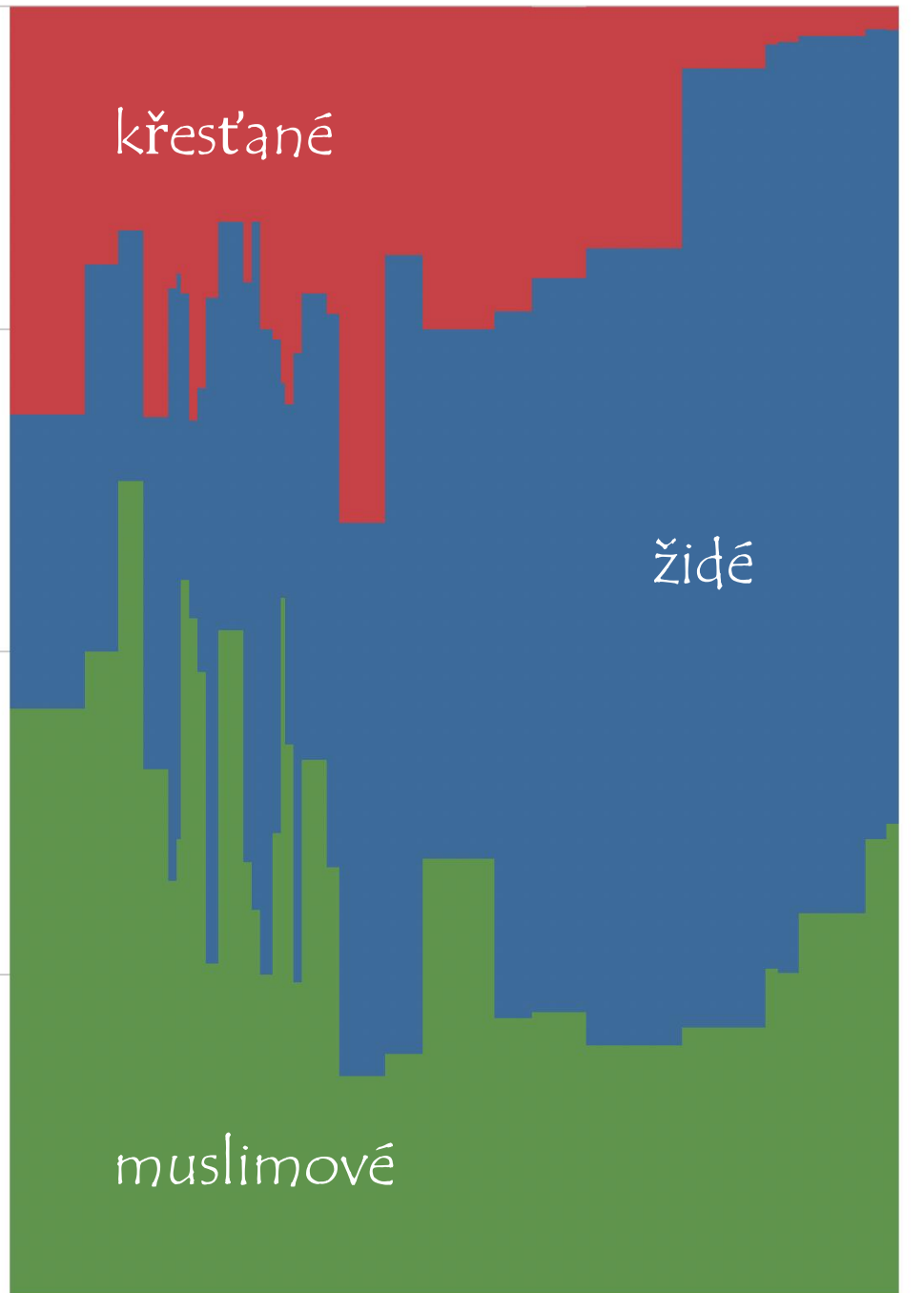
Jerusalem Institute for Policy Research



Jewish and Arab Population in Jerusalem, 1980–2019

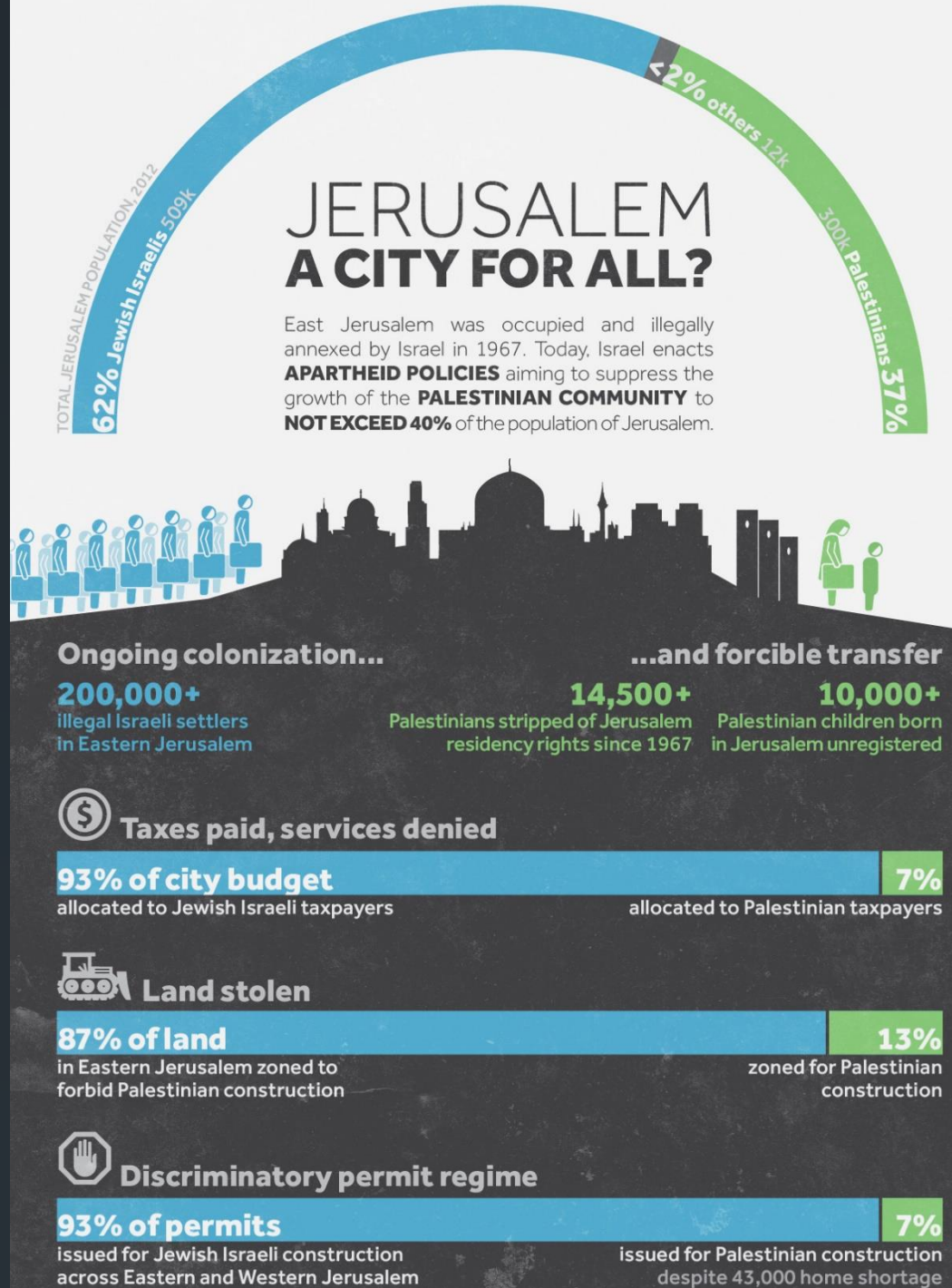
Jerusalem Institute for Policy Research





- muslimové tvoří 36,5 % a jsou zejména sunnitě a etničtí Palestinci
- křesťané tvoří 1,8 % a jsou zejména Palestinci, Arméni a jiní
- židé tvoří 60,5 % jsou zejména Izraelci z toho tvoří 33 % sekulární 31 % tradiční 38 % ultra-ortodoxní (charedim)
- deklarované bez vyznání je 1,2 % obyvatel

- změny a tendence v poměrech etnických a náboženských skupin souvisí i s izraelskou populační politikou (izraelské osady, změnou municipálních hranic, vysídlení Palestinců a pod.)
- ve východním Jeruzalémě žije cca. 227 000 izraelských osadníků
- Jeruzalém v r. 2018 navštívilo 3.5 mil. turistů



Pokud jde o přístup státu a magistrátu k různým komunitám

- v daňové politice a investicích z daní (které platí obyvatelé města podle etnického poměru, tedy Židé 62 % a Palestinci 38 %) je použito z rozpočtu města 93 % pro židovské obyvatele a čtvrtě a 7 % pro palestinské
- pokud jde o stavební povolení vydané obyvatelům Jeruzaléma 93 % je vydané židovským a 7 % palestinským obyvatelům, zatím co ve východním Jeruzaléme na 87 % pozemků Palestinci mají zakázané stavět.



1,485

Demolished structures

2,697

Displaced people

7,427

Affected people

25

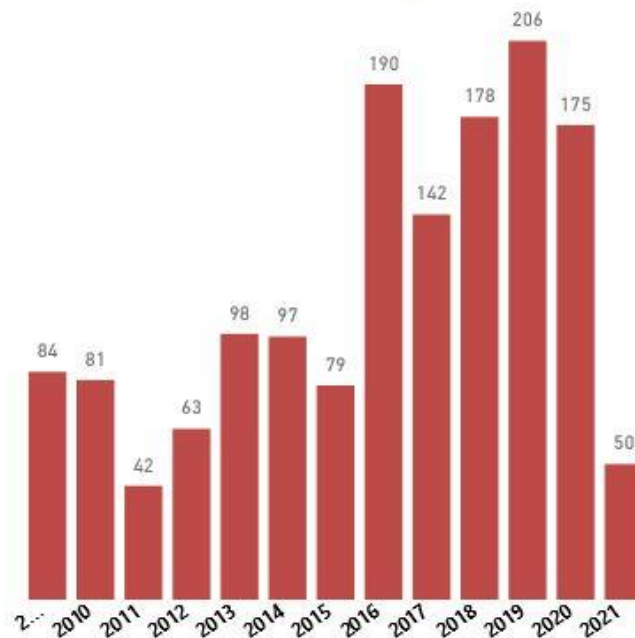
Donor-funded structures

Date of incident

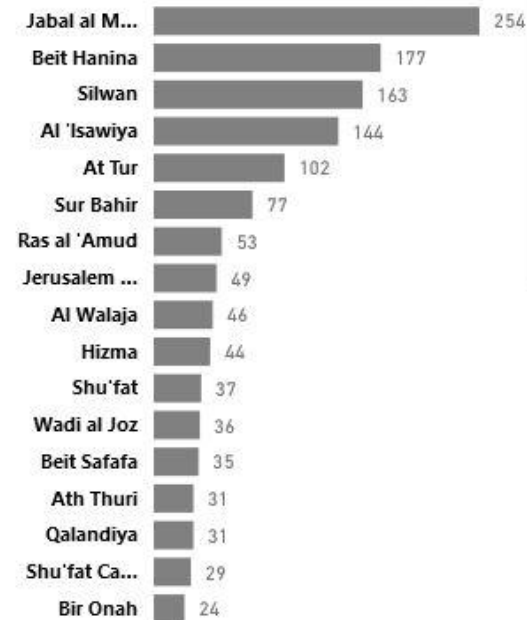
1/1/2009

6/14/2021

Demolished structures by year/month



Structures by community



Area

East Jerusalem

Governorate

All

Community

All

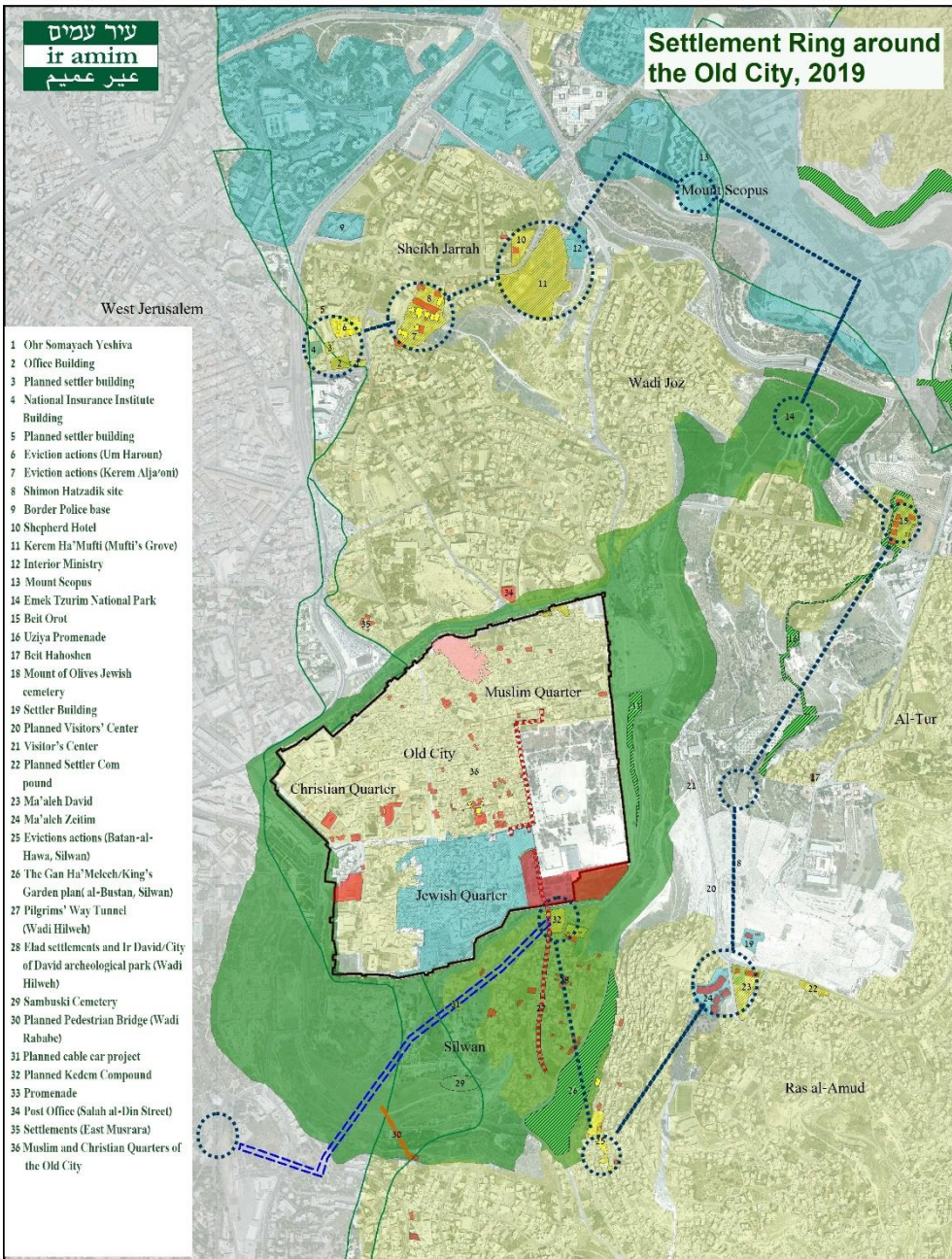
Type of community

All

Proto mnohé palestinské domy byli postaveni bez oficiálního povolení a v důsledku toho izraelské úřady vydávají na také stavby demoliční příkaz, tj. když sami stavitelé do 21 dnů nezboří dané objekty pak to spraví město a účtuje za to pro majitele / stavitele vysoké poplatky.

עיר עמים
ir amim
عير عميم

Settlement Ring around
the Old City, 2019



- 1 Ohr Somayach Yeshiva
- 2 Office Building
- 3 Planned settler building
- 4 National Insurance Institute Building
- 5 Planned settler building
- 6 Eviction actions (Um Haroun)
- 7 Eviction actions (Kerem Alja'oni)
- 8 Shimon Hatzadik site
- 9 Border Police base
- 10 Shepherd Hotel
- 11 Kerem Ha' Mufti (Mufti's Grove)
- 12 Interior Ministry
- 13 Mount Scopus
- 14 Emek Tzurim National Park
- 15 Beit Orot
- 16 Uziza Promenade
- 17 Beit Haboshen
- 18 Mount of Olives Jewish cemetery
- 19 Settler Building
- 20 Planned Visitors' Center
- 21 Visitor's Center
- 22 Planned Settler Compound
- 23 Ma'aleh David
- 24 Ma'aleh Zeitim
- 25 Evictions actions (Batan-al-Hawa, Silwan)
- 26 The Gan Ha' Melech/King's Garden plan (al-Bustan, Silwan)
- 27 Pilgrims' Way Tunnel (Wadi Hilweh)
- 28 Had settlements and Ir David/City of David archaeological park (Wadi Hilweh)
- 29 Sambuski Cemetery
- 30 Planned Pedestrian Bridge (Wadi Rababe)
- 31 Planned cable car project
- 32 Planned Kedem Compound
- 33 Promenade
- 34 Post Office (Salah al-Din Street)
- 35 Settlements (East Musrara)
- 36 Muslim and Christian Quarters of the Old City

Palestinian built-up area	Settlement	Green line	Cave
Israeli built-up area	Future building project	Tunnel	
Old City of Jerusalem	Houses under risk of eviction	Bridge project	
National park	New park plan	Cable car project	



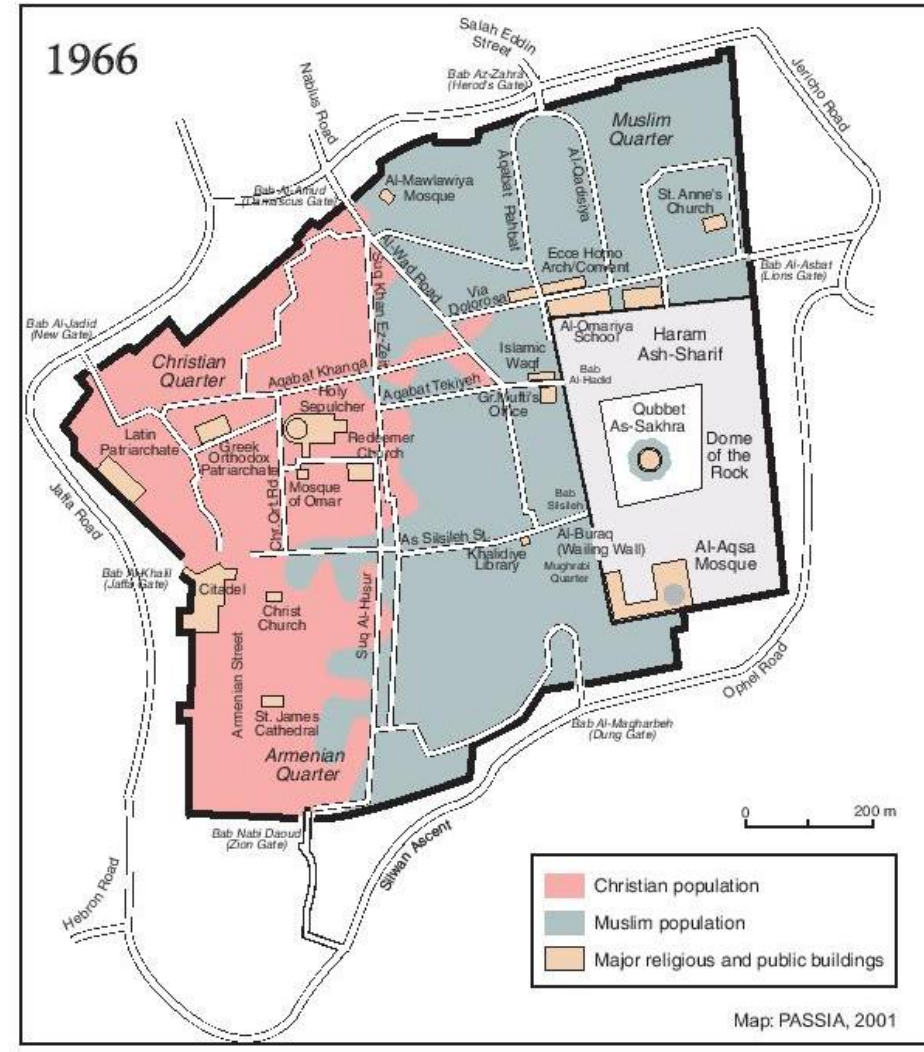
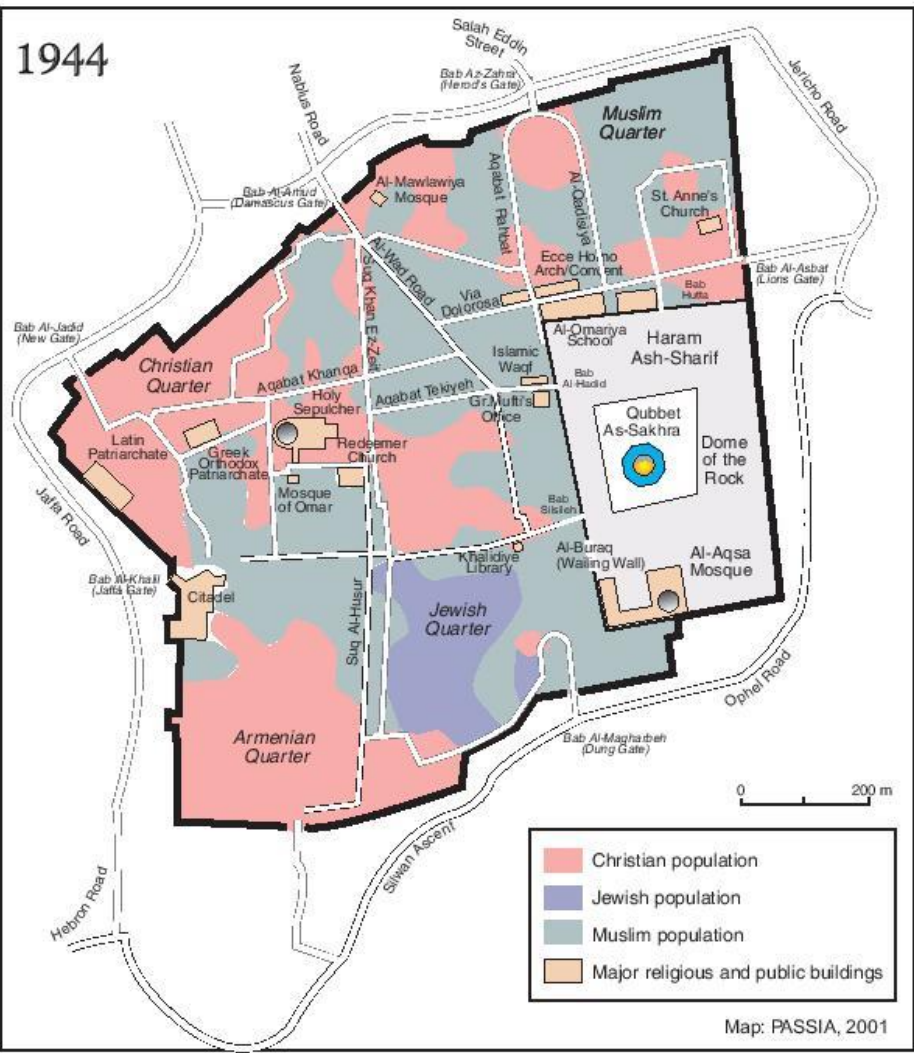
ATERET COHANIM
Strengthening Jewish Roots in Jerusalem

Ateret Kohanim (Koruna knězů) založena v r. 1978 je neaktivnější osadnickou organizací v oblasti Jeruzaléma a okolí.
<https://www.ateretcohanim.org/>
 Jejich největším sponzorem po léta byl americký miliardář Irving Moskowitz (1928-2016) a s ním založená nadace.

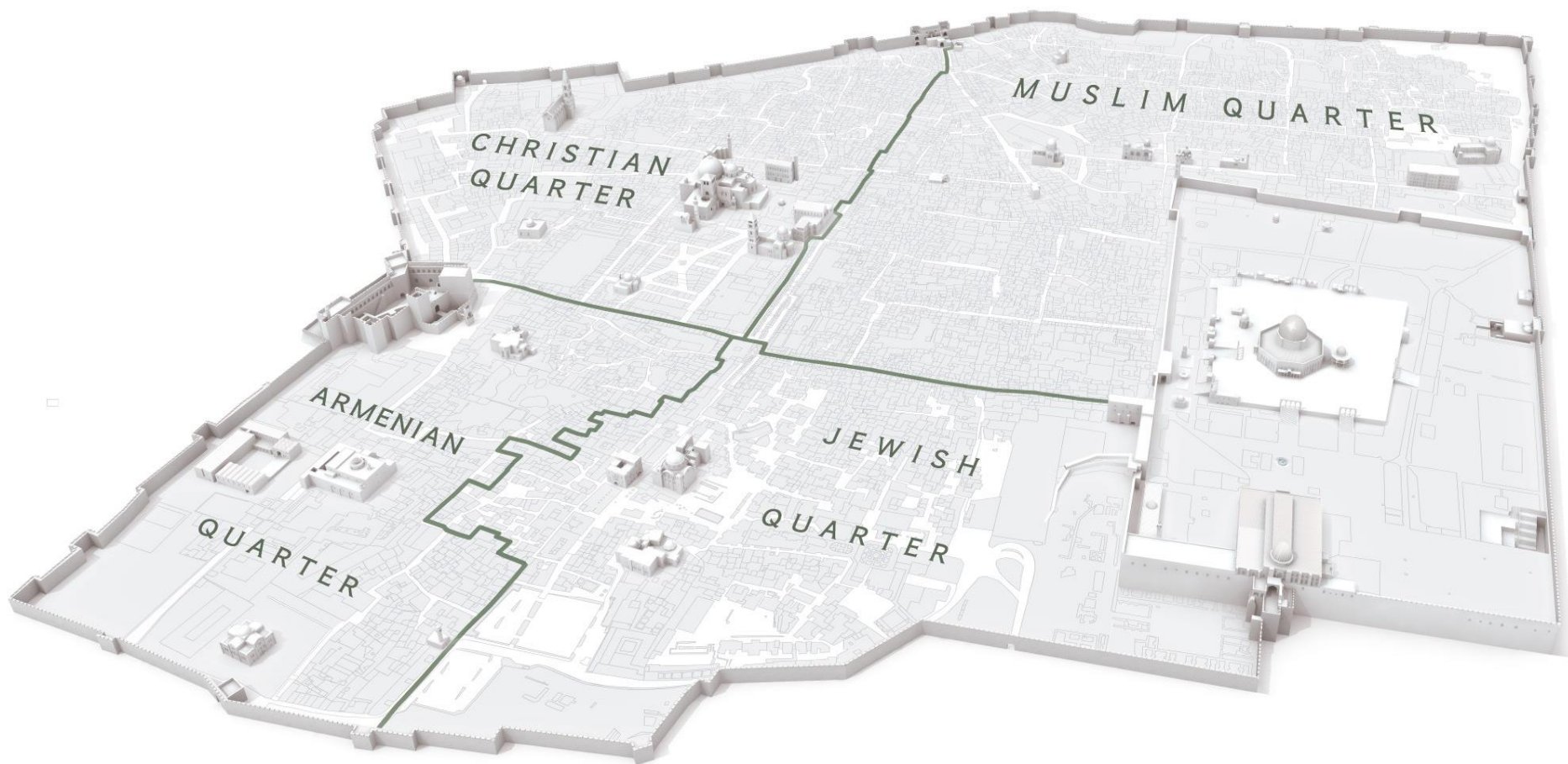
Staré město



Geografické rozložení obyvatelů Starého města Jeruzaléma na základě náboženské příslušnosti v r. 1944 a 1966



Dělení starého města na 4 + 1 částí





- Mešita al-Aqsā (Masdžid al-Aqsā) / mešita al-Qiblī

zal. v r. 638 kalifem ʿUmarem ibn al-Chattāb
a do „kamenní“ podoby přebudován v r. 705
kalifem Walīdem ibn ʿAbd al-Malik



Pohled mešity al-Aqsá z východu



hlavní fasáda dostala
svou dnešní podobu
v křižácké a
ajjúbovské
době











الحج والعمرة من أجل الله والرسول واليه المرجع واليه المآب
والله الذي لا يذل ولا يهين ولا يذل ولا يهين ولا يذل ولا يهين
والله الذي لا يذل ولا يهين ولا يذل ولا يهين

الحج والعمرة من أجل الله والرسول واليه المرجع واليه المآب
والله الذي لا يذل ولا يهين ولا يذل ولا يهين



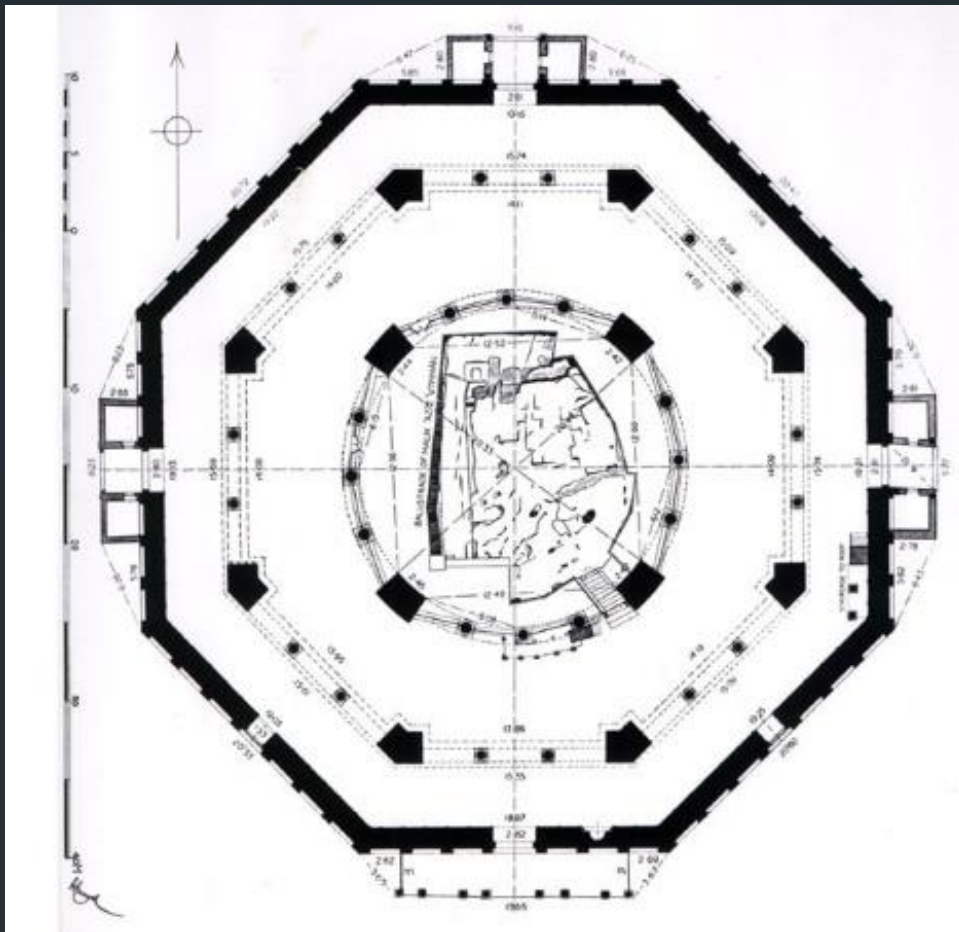
- Skalní dóm
(arab. Qubbat
as-sachra, heb.
Kippat ha-sela)

vybudovaný v l.
685–691 kalifem
ʿAbd al-Malikem
ibn Marwān

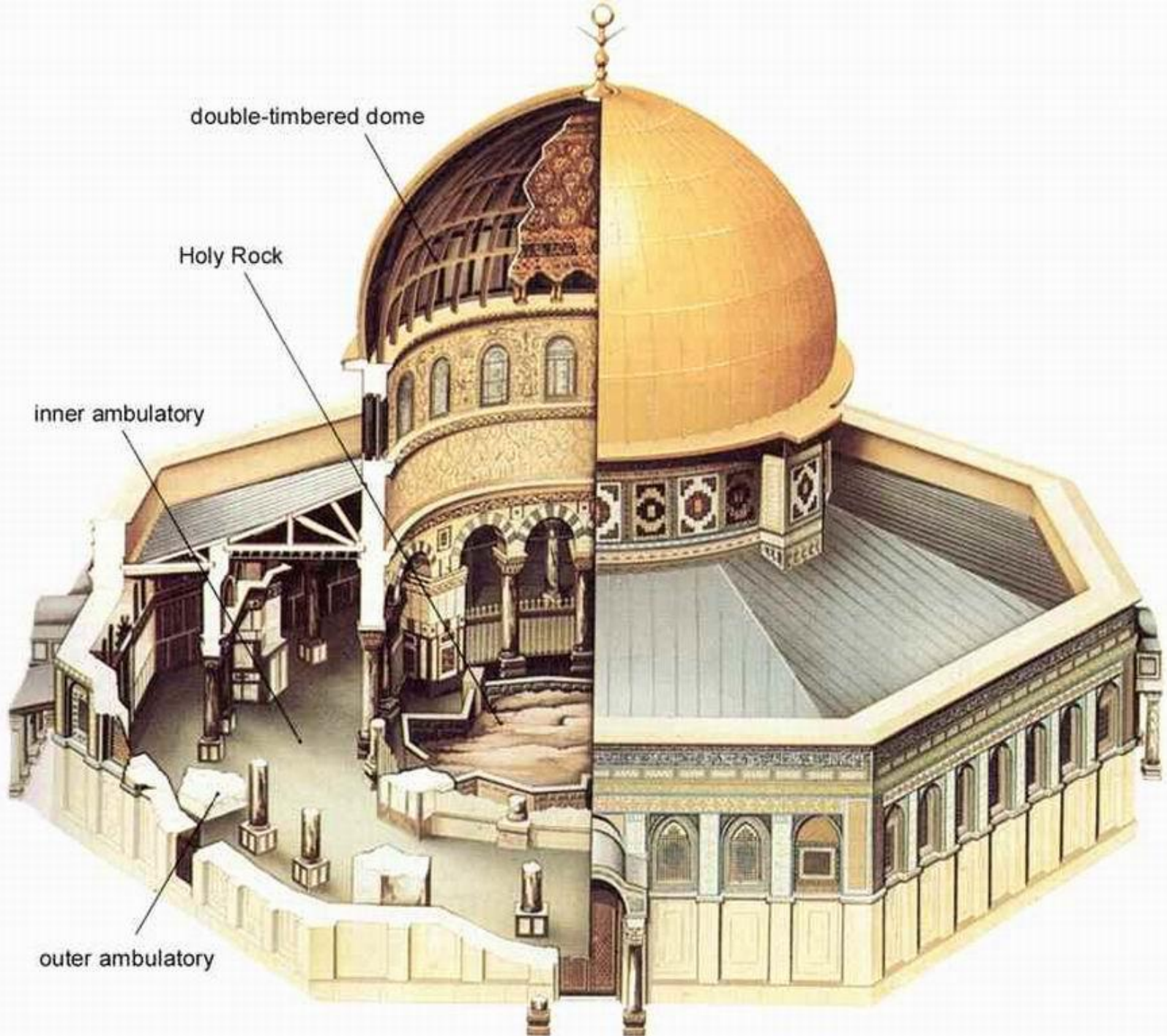




Možná podoba stavitele Skalního dōmu
umajjovského kalifa ʿAbd al-Malika ibn
Marwān na jeho zlaté minci (dīnār) z r. 696
a oktogonální půdorys a průřez budovy



3. The "Dome of the Rock" (Mosque of Omar or Sachra-Mosque) at Jerusalem. Section.
(Built by the Caliph Abd-el-Malek, 688 A. C.?) See Fig. 4.





Skāla (heb. ha-Sela arab. as-Sachra) / „Základní kámen“ (heb. Even ha-šetija) „Vznešená skāla“ (arab. as-Sachra al-mušarrafa)



Místo odkud
mněl vystoupit
prorok
Muḥammad
do nebes



vchod do jeskyně



Jeskyně v skále tzv. Studna duší (Bir al-arwāh)



tzv. Šalamūnův mihrāb ze 7. stol.









Židovský Chrám

cca. 962 př. n.l. – podle Bible
král Šalamoun dal zbudovat
První chrám (a svůj palác)
na hoře Mórija / Sion

V Bibli (1Kr 6) najdeme
podrobný popis Chrámu

cca. 587–586 př. n.l. –
město bolo vyplněno
Nabūkaḏnesarem, králem
Babylonu, obyvatelství
deportované, První chrám
zničený

Idealizovaná rekonstrukce podoby
Jeruzaléma za Šalamouna

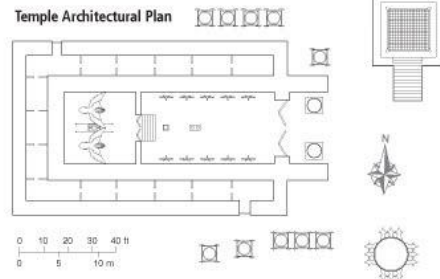


A structure with three levels was built around the walls of the temple. The lower chamber was 7.5 feet (2.3 m) wide, the middle chamber was 9 feet (2.7 m) wide, and the upper chamber was 10.5 feet (3.2 m) wide (1 Kings 6:5–6, 8, 10).

Two ornate wooden doors, overlaid with gold, separated the inner sanctuary from the nave (1 Kings 6:31–32).

The nave had clerestory windows with recessed frames (1 Kings 6:4).

The vestibule was 30 feet (9.1 m) wide and 15 feet (4.6 m) deep (1 Kings 6:3; cf. 2 Chron. 3:4).



The hollow bronze pillar on the north was called "Boaz," and the one on the south was called "Jachin" (1 Kings 7:21; cf. 2 Chron. 3:17).

Two ornate wooden, folding doors, overlaid with gold, separated the nave from the vestibule (1 Kings 6:33–35).

The bronze altar for burnt offerings was 15 feet (4.6 m) high and 30 feet (9.1 m) long and wide (cf. 2 Chron. 4:1).

The inner sanctuary (or Most Holy Place) was a 30-foot (9.1-m) cube (1 Kings 6:15–29; 2 Chron. 3:8–14). Such rooms were often elevated in temples of the ancient Near East. Two massive golden cherubim stood on either side of the ark, each 15 feet (4.6 m) tall with 15-foot (4.6-m) wingspans (1 Kings 6:23–28). The ark of the covenant stood between the two cherubim (1 Kings 8:1–11; cf. 2 Chron. 5:2–14).

The nave (or Holy Place) was 60 feet (18 m) long and 30 feet (9.1 m) wide (1 Kings 6:15, 17–18; cf. 2 Chron. 3:5–7). It contained the golden altar of incense; the golden table for the bread of the Presence; and 10 golden lampstands, five on the north and five on the south (1 Kings 7:48–49; cf. 2 Chron. 4:7).

Ten bronze wheeled stands, each holding a large basin, contained water for rinsing off the animal parts that were used for the burnt offerings (1 Kings 7:27–38; cf. 2 Chron. 4:6).

The "sea" was a metal basin 7.5 feet (2.3 m) high and 15 feet (4.6 m) in diameter. It held 12,000 gallons (44,000 liters) of water for the priests to wash in. It was supported by 12 bronze oxen in sets of three, facing in each direction (1 Kings 7:23–26; cf. 2 Chron. 4:2–5).

SOLOMON'S TEMPLE

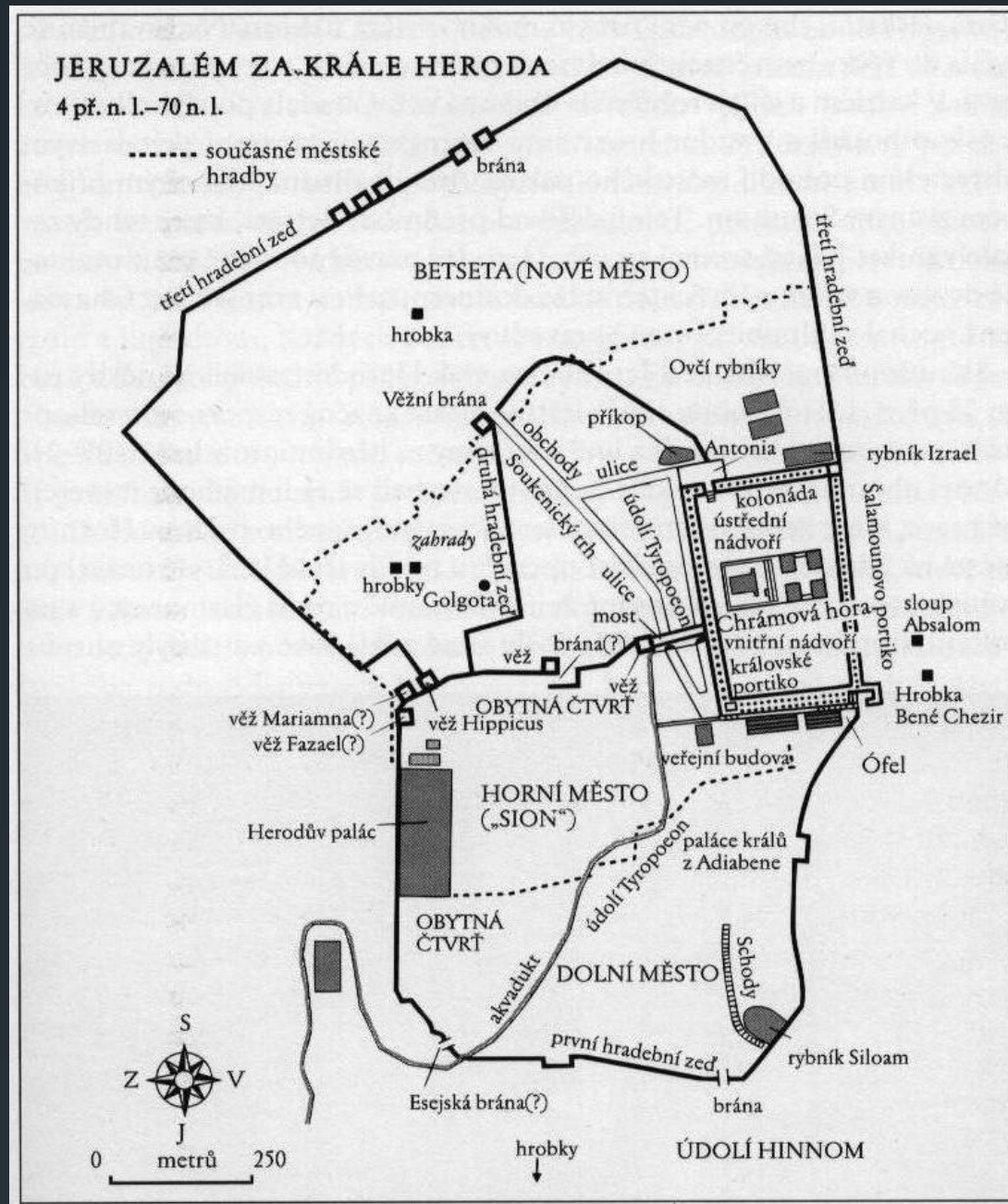
Solomon began to build "the house of the Lord" in Jerusalem on Mount Moriah in the spring of 967 or 966 B.C. (1 Kings 6:1; 2 Chron. 3:1–2) and completed it seven years later, in the fall of 960 or 959 (1 Kings 6:38). The temple itself, not including the surrounding chambers on three sides, was 90 feet (27 m) long, 30 feet (9 m) wide, and 45 feet (14 m) high. It stood in the middle of a court with boundary walls.

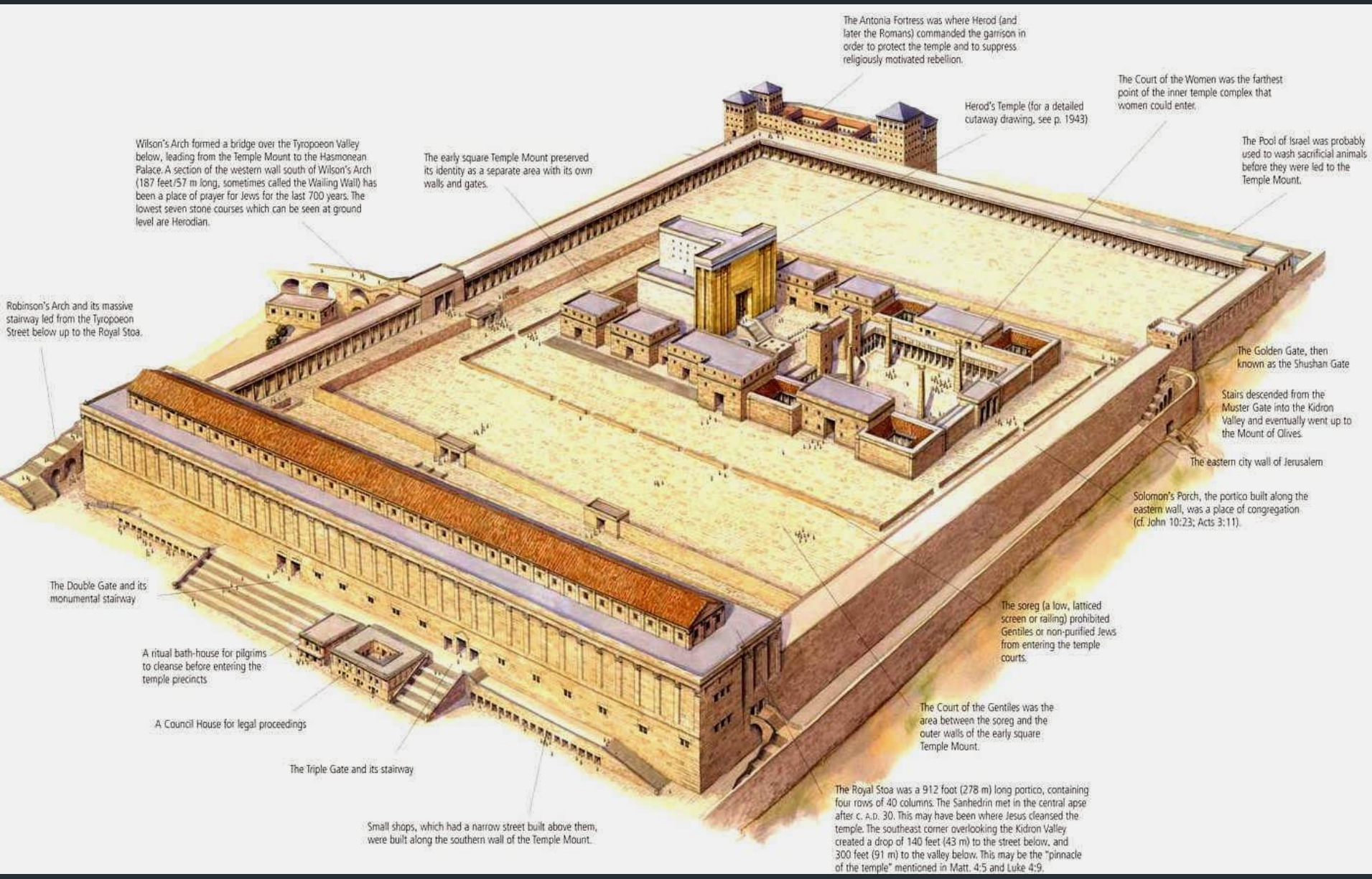
520–538 př. n.l. – návrat Židů z babilonského vyhnanství (tzv. edikt Kýrose II. Velkého)

516 př. n.l. – dokončení Druhého (Zerubábelovho) židovského chrámu

37–4 př. n.l. – Herodes Veliký, král Judey, monumentální stavební projekty, přestavba Chrámu (v r. 19 př. n.l.) a jiné stavby (Herodium, Masada)

70 – dobití Jeruzaléma římským císařem Titem a zničení Chrámu i města.





The Antonia Fortress was where Herod (and later the Romans) commanded the garrison in order to protect the temple and to suppress religiously motivated rebellion.

The Court of the Women was the farthest point of the inner temple complex that women could enter.

The Pool of Israel was probably used to wash sacrificial animals before they were led to the Temple Mount.

Herod's Temple (for a detailed cutaway drawing, see p. 1943)

The early square Temple Mount preserved its identity as a separate area with its own walls and gates.

Wilson's Arch formed a bridge over the Tyropoeon Valley below, leading from the Temple Mount to the Hasmonean Palace. A section of the western wall south of Wilson's Arch (187 feet/57 m long, sometimes called the Wailing Wall) has been a place of prayer for Jews for the last 700 years. The lowest seven stone courses which can be seen at ground level are Herodian.

The Golden Gate, then known as the Shushan Gate

Stairs descended from the Muster Gate into the Kidron Valley and eventually went up to the Mount of Olives.

The eastern city wall of Jerusalem

Solomon's Porch, the portico built along the eastern wall, was a place of congregation (cf. John 10:23; Acts 3:11).

The soreg (a low, latticed screen or railing) prohibited Gentiles or non-purified Jews from entering the temple courts.

The Court of the Gentiles was the area between the soreg and the outer walls of the early square Temple Mount.

The Royal Stoa was a 912 foot (278 m) long portico, containing four rows of 40 columns. The Sanhedrin met in the central apse after c. A.D. 30. This may have been where Jesus cleansed the temple. The southeast corner overlooking the Kidron Valley created a drop of 140 feet (43 m) to the street below, and 300 feet (91 m) to the valley below. This may be the "pinnacle of the temple" mentioned in Matt. 4:5 and Luke 4:9.

Small shops, which had a narrow street built above them, were built along the southern wall of the Temple Mount.

The Triple Gate and its stairway

A Council House for legal proceedings

A ritual bath-house for pilgrims to cleanse before entering the temple precincts

The Double Gate and its monumental stairway

Robinson's Arch and its massive stairway led from the Tyropoeon Street below up to the Royal Stoa.

Západní zed' / „Zed' nářků“ (heb. ha-Kotel
ha-ma'aravi, arab. al-Mabka / Hā'it al-Burāq)
zbytek zdi chrāmové platformy



Izraelská i palestinská vláda zřídila ministerství pro Jeruzalém. V Izraeli úřad ministra pro záležitosti a kulturního dědictví Jeruzaléma pod různými názvy existuje od r. 1988, od r. 2015 ministrem je

- Ze'ev Elkin (1971–) rodák z Ukrajiny, odborník pro židovské vzdělávání. Website ministerstva: <https://landmarks.gov.il/>



משרד ירושלים
Jerusalem ומורשת
and Heritage

V Palestinské vládě úřad ministra pro záležitosti Jeruzaléma existuje od r. 2012.

دولة فلسطين وزارة شؤون القدس



od r. 2019
ministrem je

- Fādī al-Hadīmī
(1977-)

roďák z Jeruzaléma
(Silwān), ekonom.

Website ministerství:
<https://moja.pna.ps/>

- Den Jeruzaléma (heb. Jom Jerušalajim)
28. Ijar židovského kalendáře (v r. 2022 je to 28.-29. květen)
Izraelský státní svátek na výročí dobytí / „osvobození“ / „sjednocení“ Starého města a výhodného Jeruzaléma 7. červen 1967





Yom Yerushalayim

תפילה חגיגית ליום ירושלים
CELEBRATING 50 YEARS OF A UNITED JERUSALEM

TUESDAY, MAY 23, 2017
 7:00 PM
 REBBETZEN JUDY TAUB HALL,
 BAYT, 613 CLARK AVENUE WEST, THORNHILL

TEFILLAH CHAGIGIT LED BY RABBI HARTLEY PERLMUTTER
 DVAR TORAH BY RABBI YAIR HALEVI
 FOLLOWED BY MUSIC, DANCING AND BBQ AT 8:00 PM
 8:45 PM: SHIUR FOR UNIVERSITY STUDENTS WITH RABBI JONATHAN ZIRING



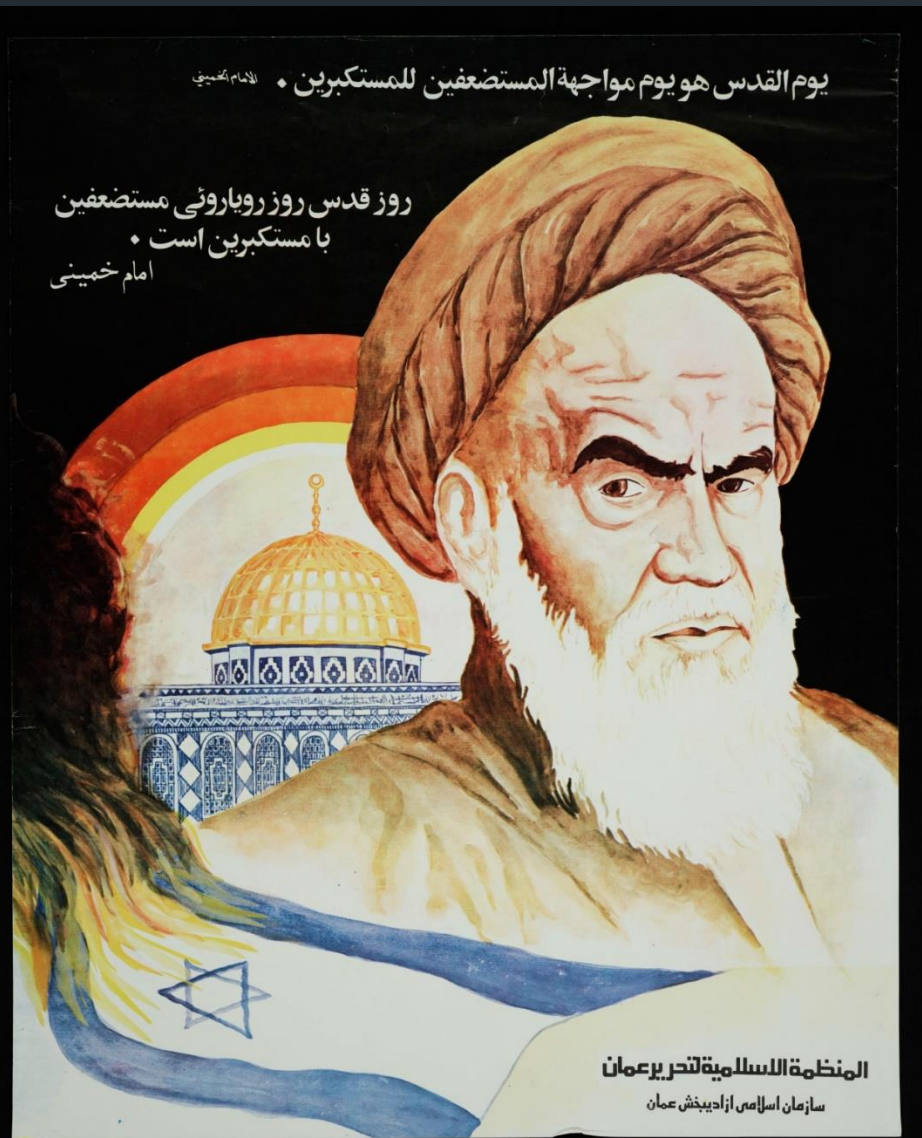
INCLUDING A VIDEO
 DVAR TORAH FROM
Rabbi Sacko



Izraelská ministryně kultury Miri Regev (Likud) s oficiálním logem Dne Jeruzaléma pro r. 2017, kde se explicitně píše o „osvobození“ města. Stejně logo a výzdoba na jeruzalémském tramvaji.



- Den Jeruzaléma (arab. Jawm al-Quds)
poslední pátek měsíce ramadān (v r. 2022 to bude 29. duben)



deklaroval ājatollāh
Rūchollāh Chomejnī
v měsíci ramadān v r. 1979





Bejrūt

Oslavuje se i mezinárodně jako projev solidarity s Palestinci zejména v šiiitském světě ale i v Palestině a na Západě.



Berlín



Jeruzalém



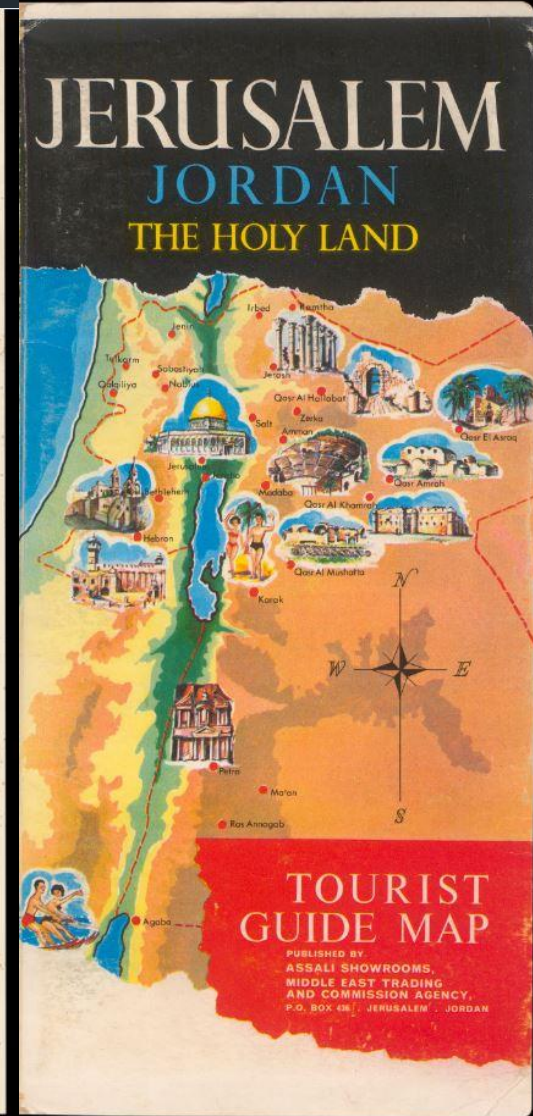
Irānska grafika na den Jeruzaléma (Yawm al-Quds), 2020

- Den modliteb za mír v Jeruzalémě
prvá neděle v říjnu (v r. 2022 to bude 2. říjen)

Prvé také to setkání organizovali v r. 2004 letniční evangelisti Jack W. Hayford a Robert Stearns. Podle nich tito modlitebné setkání jsou důležité „pro boj proti různým nebezpečnostvím židovsko-křesťanského světonázoru, jako sekulární humanismus a radikální islám“, a věří, že „křesťané jsou zvláště povinni podporovat Izraelský stát.“ <http://www.daytopray.com/>



THE DAY OF PRAYER
FOR THE PEACE OF
JERUSALEM



Jordānska turistická mapa Jeruzaléma z r. 1960 na které nejsou vyznačeni židovské historické a náboženské památky.

Status quo a konflikt

- V r. 1757 osmanský fermān (dekret) sultāna Osmaṇa III o **status quo** posvátných míst v Jeruzalémě (všechno má zůstat „na věky“ jak to je), bylo to pak potvrzeno v r. 1853 a později
- Po reformách Tanzímātu v r. 1839 i nemuslimové dostali přístup do Haramu i když jen se speciálním povolením místodržícího
- V r. 1878 Berlínská konference, která mimo jiné řešila i postavení náboženských menšin taky potvrdila status quo v Jeruzalémě



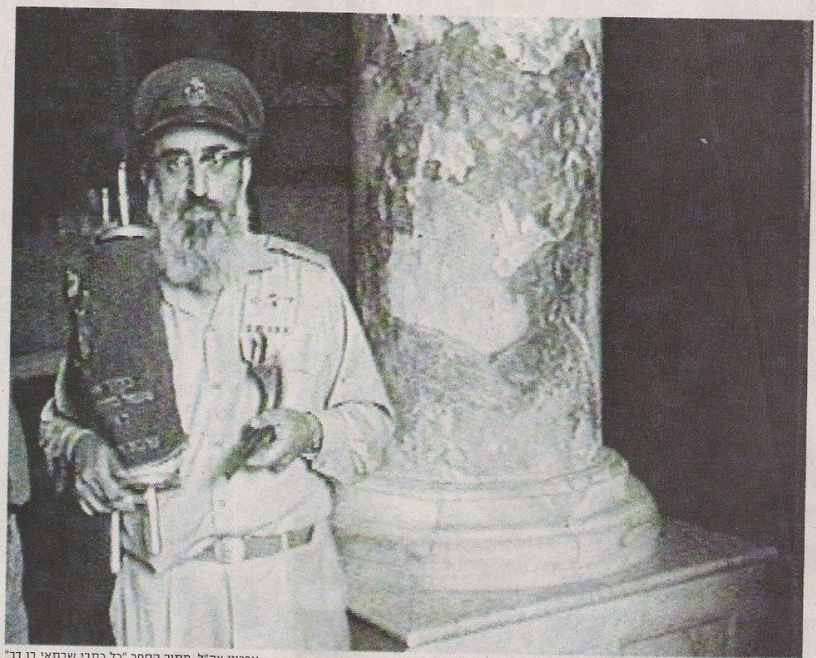
- Vznikem britského mandátu Palestina bylo garantované status quo v dokumentu Ligy národů z r. 1922 v článcích 13–16 a 26
- Od r. 1924 Nejvyšší muslimská komise uznala Hášimovskou dynastii jako ochránce Haramu a posvátných míst v Jeruzalémě
- Rabín **Avraḥam Ishāk Kook** náboženský sionista a první aškenázský vrchní rabín během mandátu urgoval židovskou nadvládu nad Chrámovou horou
- **Amín al-Husajnī** veliký muftí Jeruzaléma a hlava Nejvyšší muslimské komise zas prosazoval zachování status quo



- Po válce v r. 1948 do 1967 pod jordánskou nadvládou



Král Husajn bin Talál
pilotuje nad Haramem

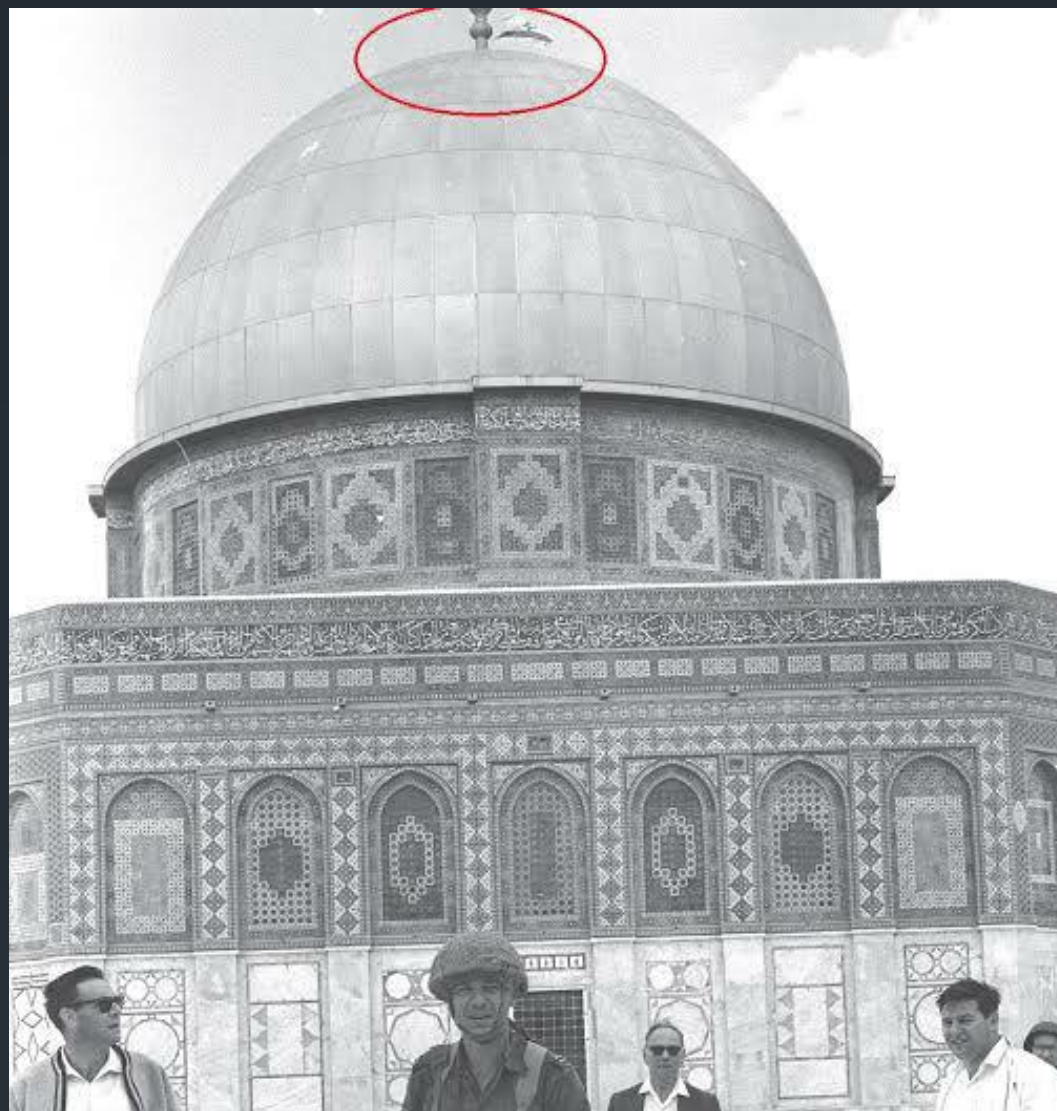


ארכיון צה"ל, מתוך הספר "כל כתבי שבתיא בני דב"

הרב גורן בבימת הסלע, 7 ביוני 1967

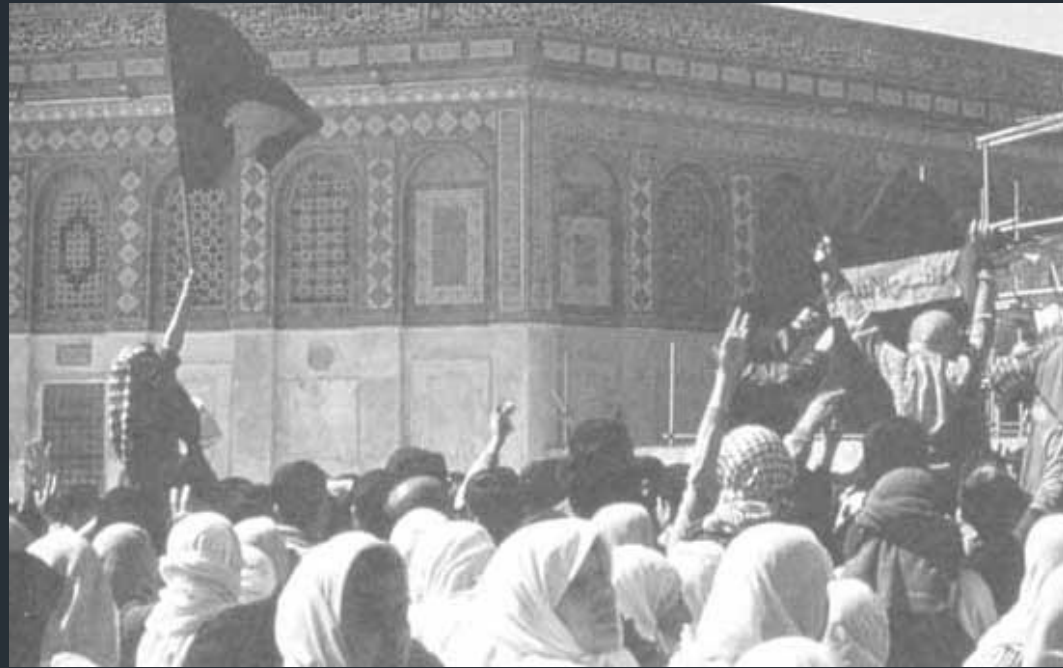
7. červen 1967

Izraelská vlajka na Skalním dómu
(zůstala tam zhruba tři hodiny)

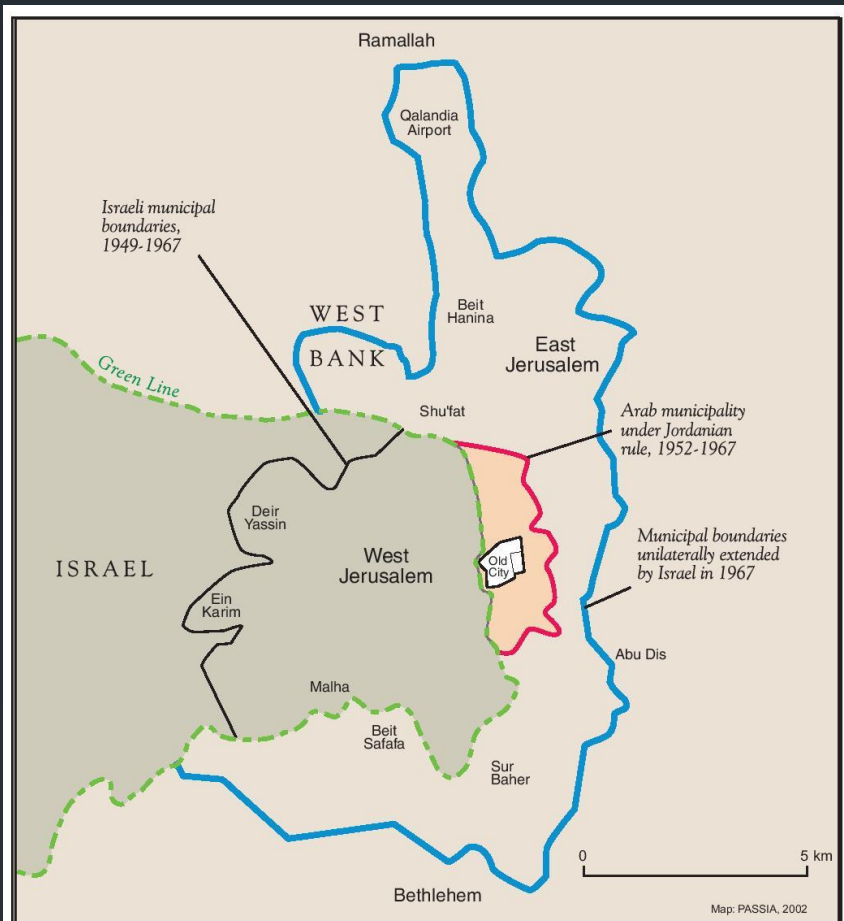


Vrchní polní rabín izraelské
armády a radikální
náboženský sionista i
zastánce vybudování
třetího Chrāmu
Moše Goren na Hoře / v
Harāmu (i s Tórou vevnitř
Skalního dómu)

- Po válce v r. 1967 oblast se dostal pod izraelskou nadvládu, a i když náb. sionisté a jiní nacionalisté žádali o nastolení „židovské suverenity nad Horou“ bylo zachované status quo
- Izrael se ujal vojenské a politické kontroly nad Horou / Harameem, zatím co Jordánsko zůstalo ochráncem posvátných míst, kterou vykonává prostřednictvím islámského nadace (waqf)
- Během let došlo (a pořád dochází) četným incidentům a pokusem o změnu status quo v Haramu / na Chrámové hoře



- 1980 – státní zákon o Jeruzalémě anexe vých. části města Izraelem a rezoluce OSN 478, které tento krok odsuzuje.



Israeli-Developed Areas in Jerusalem, September 1984



- 1987–1993 – první intifáda (palestinské lidové povstání)
- 1993/1994 – mírové dohody z Oslu které (a ani další palestinsko-izraelské jednání) nevyřešili štatus Jeruzaléma
- 2000–2005 druhá, al-Aqsá intifáda
 - 28. září 2000 – návštěva izraelského politika Ariele Šarona na Chrámově hoře jako rozbuška druhé intifády
 - bombové útoky Hamásu a Hnutí islámsky džihád v Palestině v západním Jeruzalémě a jinde během intifády.
- 2006 – válka mezi Izraelem a Hizballáhem a nepokoje v Jerusalemě
- 2007 – protesty proti izraelským vykopávkám blízkosti Hařamu / Hory



Plakát na protest proti izraelským vykopávkám u mešity al-Aqsá
autor: Khaleel, 2007

- přelom I. 2008–2009 palestinské rakety vypálené na Izrael, válka v Gaze a nepokoje v Jeruzalémě
- 29. listopad 2012 – rez. GZ OSN 67/19 uznává Palestinu v OSN jako nečlenský pozorovatelský stát
- 2014 – palestinské rakety vypálené na Izrael, válka v Gaze a nepokoje v Jeruzalémě tzv. „ohňostrojevá“ nebo „jeruzalemská“ intifáda
- 2015–2016 – palestinské nepokoje v Jeruzalémě a jinde tzv. intifáda „jedinců“ nebo „nožů“
- červen 2017 – pokus instalovat bezpečnostní kamery a brány v Haramu / na Chrámové hoře a následná vlna protestu a nepokojů



Izraelská policie u mešity al-Aqsá, 2015



Izraelské bezpečnostní síly „oblehající“ mešitu al-Aqsá, 2015









Izraelské projektily a nábojnice vystavené v mešitě al-Aqsá



Instalace bezpečnostních brán při vstupu do Haramu v červenci 2017





Palestinský protest ve východním Jeruzalémě, červenec 2017

EMBASSY
UNITED STATES OF AMERICA
JERUSALEM, ISRAEL



DONALD J. TRUMP
PRESIDENT

MICHAEL R. PENCE
VICE PRESIDENT

DEDICATED BY
DAVID M. FRIEDMAN
AMBASSADOR TO THE STATE OF ISRAEL
MAY 14, 2018

- 6. prosinec 2017 – prezident Trump uznal Jeruzalém jako hlavní město Izraele (nikoliv ale Palestiny)
- 14. květen 2018 – ambasáda USA otevřena v Jeruzalémě
- 19. červenec 2018 – izraelský státní zákon o židovském státu: židovský národ je jediným státotvorným a Jeruzalém je hlavním městem výhradně Izraele
- 2020 – tzv. Abrahámovské dohody: „normalizace“ mezi Izraelem a některými arabskými státy (SAE, Bahrajn, Maroko, Súdán)

LIVE**WEST JERUSALEM****GAZA-ISRAEL BORDER****LIVE**

Mediaální obrazy dějin a současného dění palestinsko-izraelského konfliktu je velice nevyrovnaný a silně polarizovaný. Tento obraz se však mění, např. paralelně s otvíráním ambasády USA v záp. Jeruzalémě v protestech na hranici Gazy a Izraele bylo zabito více než 50 Palestinců, co mnoho TV stanic (včetně některých v USA a Izraeli) vysílalo souběžně (dělená obrazovka) v živém vysílání.

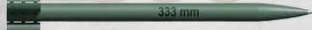
Operation Al-Quds Sword



In **5** days since May 10 **2021**

more than

2500



The Palestinian resistance fired more than 2,500 rockets into the occupied territories.

almost

500



Rockets have successfully hit targets from southern Palestine to Tel Aviv in the north.

more than

1000



Airstrikes carried out by the Israeli regime against different parts of the Gaza Strip.

This figure was 1,000 rockets in the Gaza 8-day war, which has

grown by more than **250%** so far.



- 8.-20. květen 2021 nepokoje po konfliktu mezi Palestinci a izraelskými osadníky v jeruzalemské čtvrti Šajch Džarra, následní eskalace v Haramu / na Chrámové hoře, válka v Gaze, zničení budov se sídly mediálních organizací.



Palestinci během nepokojů u mešity al-Aqsá, květen 2021

Izraelské jednotky před Skalním dómem, květen 2021

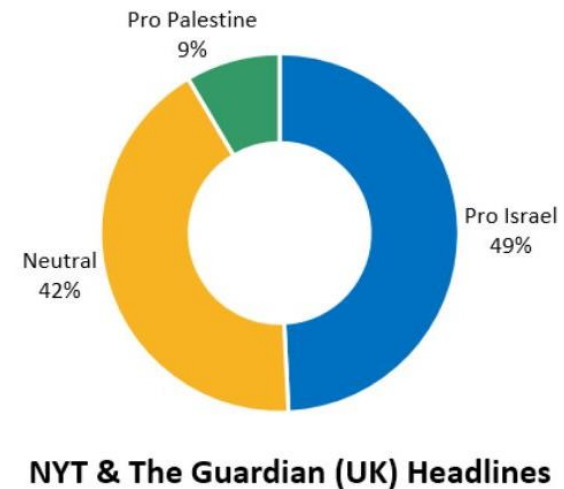
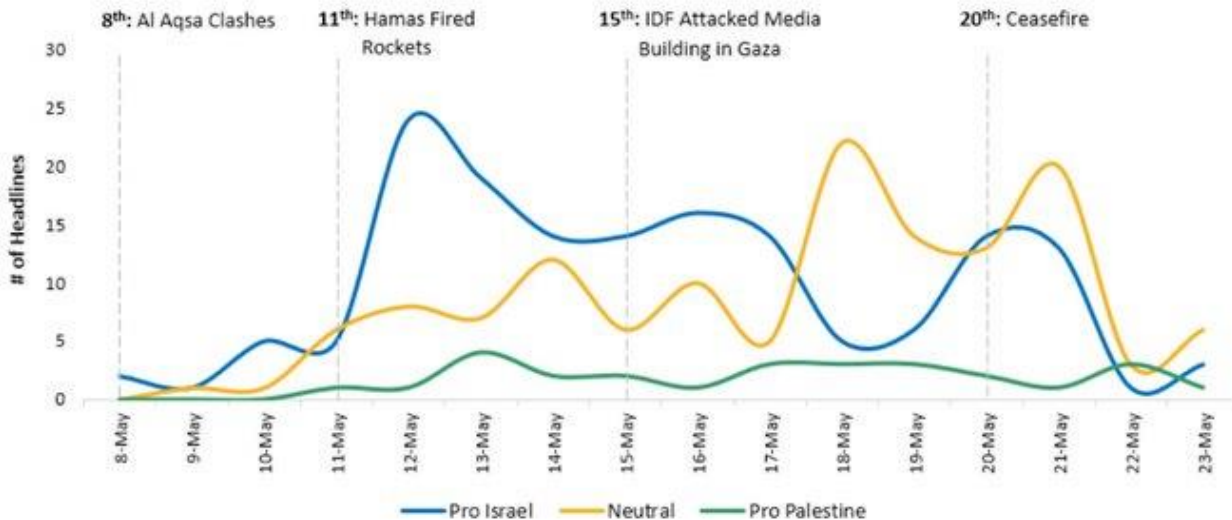




Požár u mešity al-Aqsá a oslavující Izraelci u Západo ní zdi, květen 2021

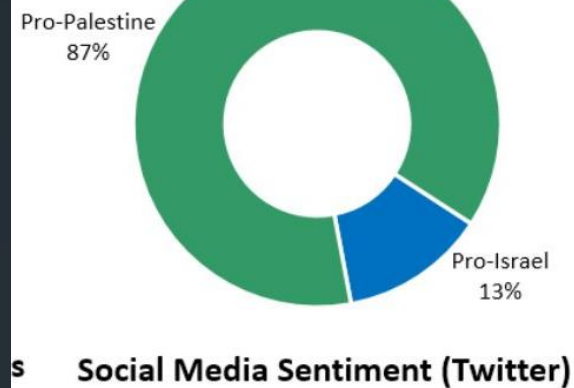
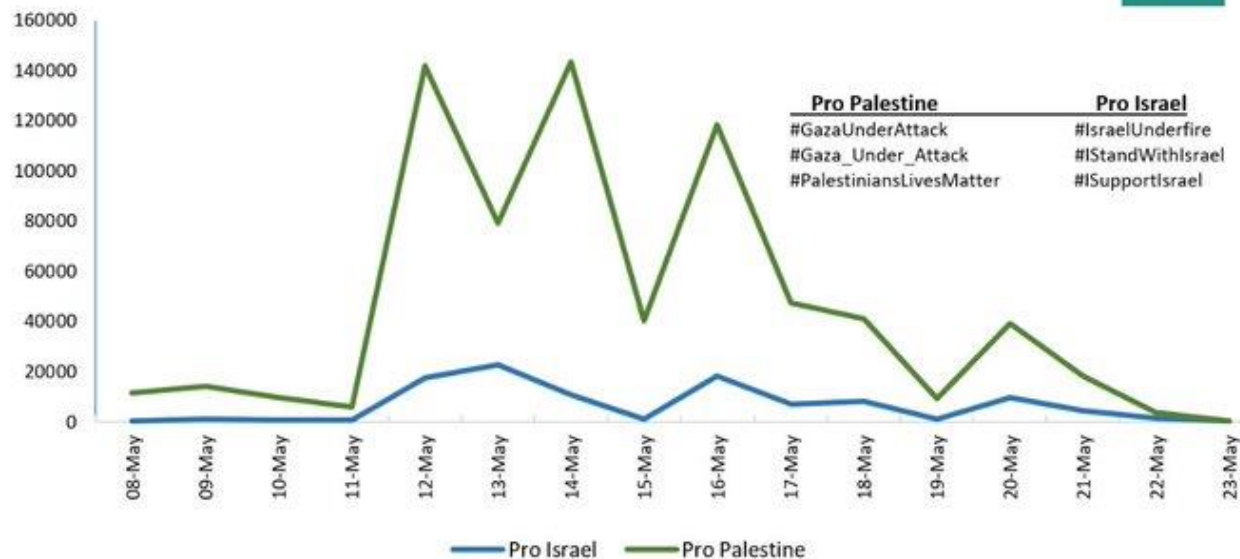
Sentiment of NYT & The Guardian (UK) Headlines During the Clashes

GSTO Analytics & Projections



Social Media Sentiment Based on Key Hashtags

GSTO Analytics & Projections



Mainstream vrz. sociální média a konflikt, 2021



Alex Levin
www.ArtLevin.com
Copyright © Art Levin, Inc.

Jeruzalém v židovské eschatologii

■ Třetí Chrám a příchod Mesiáše

v Bibli se tématu věnuje zejména Kniha proroka Izajáše a zmiňuje se to i na mnohých jiných místech (1Kro 22:8-10, 2Kro 17:8, Za 8:23, Ez 36:29-30, Jer 31:33)

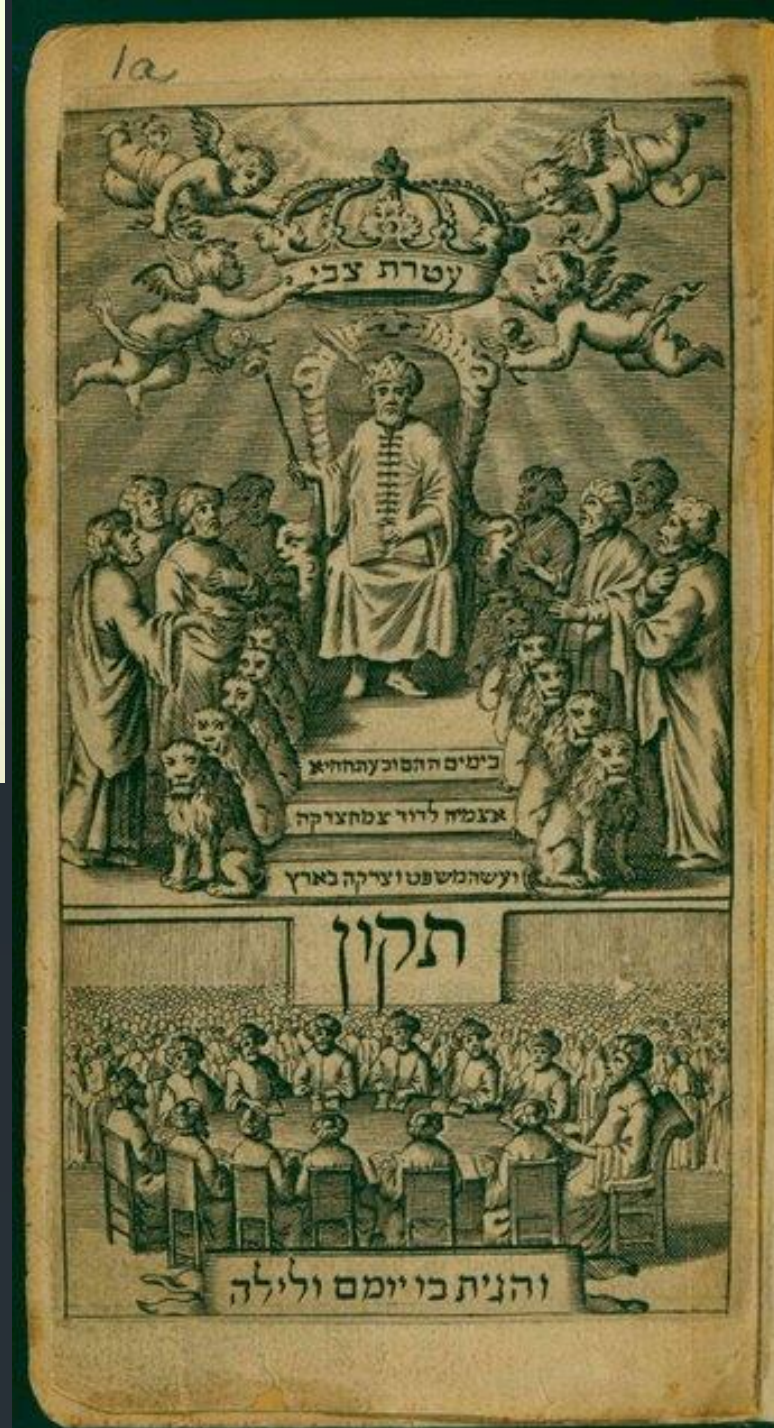


Příchod Mesiáše do Jeruzaléma vedeného Eliášem
tzv. Benátska Hagada, Itálie, 1609



Příchod Mesiáše do Jeruzaléma,
tzv. Washingtonská Hagada, Středná
Evropa, 1478

Sabtaj Cvi na mesiášském trůne,
tento samozvaný židovský Mesiáš
ze Soluně v r. 1663–1665 navštívil
Jeruzalém, Tikkun, Amsterdam, 1666



■ Třetí Chrām (heb. Bet ha-mikdaš ha-šiliši)

po zničení Chrāmu v r. 70 byli různé pokusy o obnovu během povstání Bar Kochbu (v r. 132) za vlády císaře Juliána Apostatu (v r. 361–363) nebo pak v době perzské Sāsānovské nadvlády v Jeruzalémě (v r. 614).

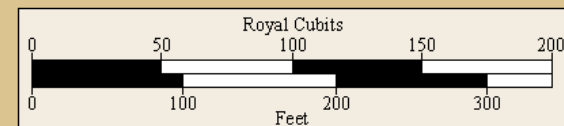
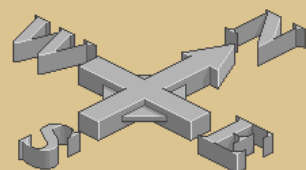
- V ortodoxním a tradicionalistickém judaizmu obnova Chrāmu je spojena s příchodem Mesiáše a sehrává důležitou roli v židovských modlitbách a rituálech. Chrāmová hora je dnes pro nábožensky založené Židy nepřístupná kvůli rituální nečistotě.
- V reformním judaizmu Chrām sehrává spíš symbolickou roli.
- V moderní době vzniklo několik radikálních židovských hnutí cílem postavit Třetí chrām. Teodor Herzl předpokládal obnovu Chrāmu no chtěl přitom zachovat i Skalní dóm a mešitu al-Aqsá. Někteří z náboženských sionistů jako např. Šlomo Goren a jiní urgovali po r. 1967 obnovu Chrāmu.

■ Ezechielova vize Chrāmu

(Kniha proroka Ezechiela 40:1–42:20) přesně dané rozměry a formy, zjevené ještě před postavením Druhého chrāmu

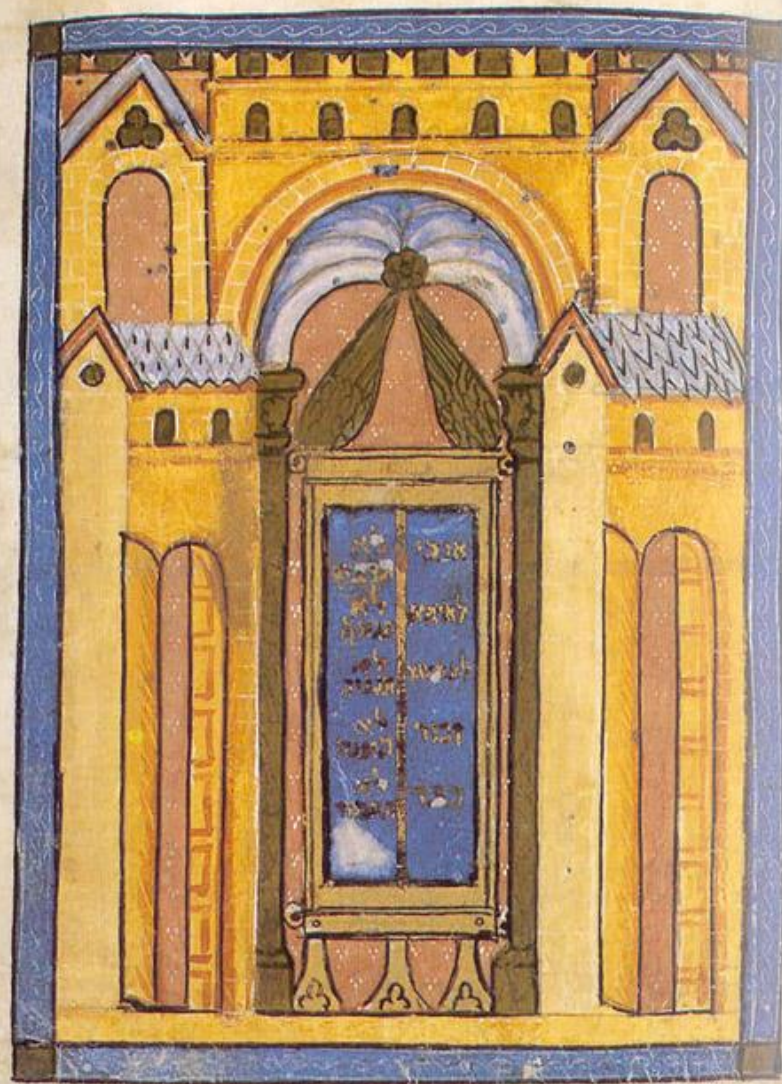
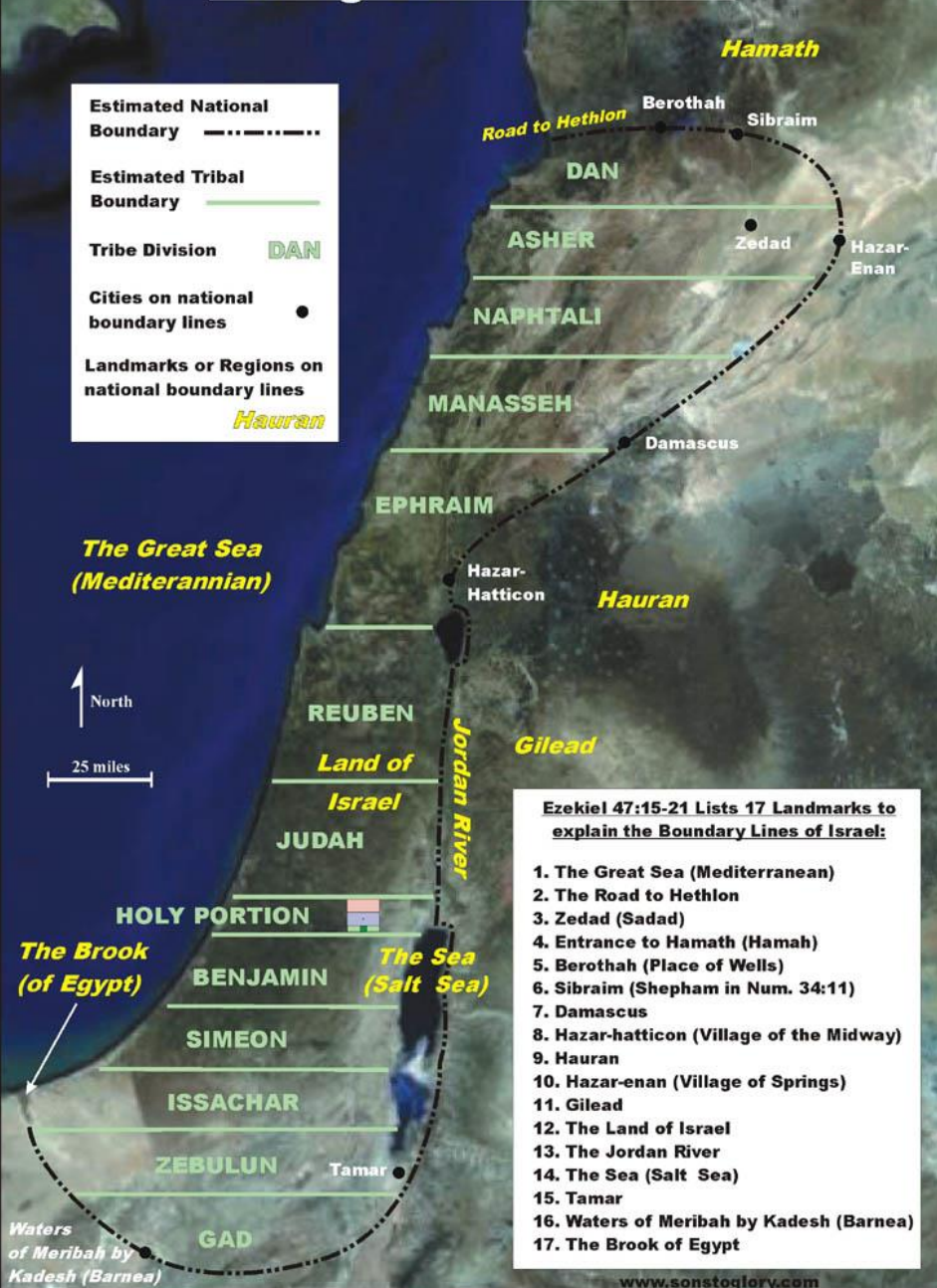
EZEKIEL'S TEMPLE

I heard someone speaking to me from inside the temple. He said: "Son of man, this is the place of my throne and the place for the soles of my feet. This is where I will live among the Israelites forever". Ezekiel 43:6-7



Ezekiel's Vision of Israel's Boundaries

During the Millennium



Ezechielova vize Třetího chrāmu tzv. Sarajevská Hagada, Barcelona, 1350

- „Příští rok v Jeruzaléme!“
(heb. l'sana haba'a b'Jerušalajim)

Symbolická fráze vyslovovaná v rámci židovských rituálů na Pesach a Jom Kippur) odkazující na návrat Židů do Erec Jisrael a obnovu Chrámu, resp. příchod Mesiáše

Nápis „Příští rok v Jeruzalémě!“, tzv. Barcelonská Hagada, Katalánsko, 1340





creatori suo qui est sponsus eius placere ualeat. **I**n ciuitatem iherusalem

tres. et ab octasu parte tres. Et murus ciuitatis habens fundamenta duo

Jeruzalém v křesťanské eschatologii

- Křesťanská vize Nového / Nebeského Jeruzaléma

Důležitá koncepce v křesťanské eschatologii založená na Bibli (Zjv 21:9-23)

„nový Jeruzalém“ s Beránkem božím ve středu, Bamberská Apokalypsa, cca. r. 1000



▪ Křesťané, Chrāmová hora a třetí Chrām

Dominantní křesťanská naratíva (katolíci, ortodoxní, orientální křesťané a většina protestantů) mluví o Chrāmu v souvislosti s Ježíšem a podle nich Chrāmem na konci veků bude samotný „Berānek boží“.

Evangelikální protestanti trvají na historické přesnosti Bible a věří v doslovný výklad biblického textu, proto pro ně návrat Židů (vyvoleného národa) do Izraele a obnova Chrāmu jsou neodmyslitelným předpokladem pro druhý příchod Krista.





Pamětná „Mince Chrāmu“ – Kýros Veliký a Donald Trump jako velcí nežidovští patroni Izraele a třetího Chrāmu, 2018

Jeruzalém v islámské eschatologii

- Jeruzalém a okolí se stanou na základě islámské tradice dějištěm posledního soudu a jiných eschatologických událostí Ježíš se vrátí na zem (pravděpodobně se usídlí v Jeruzalémě):

„A hle, pravil Bůh: „Ježíši, nyní tě odvolám a povznesu tě k Sobě a očistím tě od (špíny) těch, kdož neuvěřili. A ty, kdož tě následovali, učiním vyššími než ty, kdož nevěřili, až do dne zmrtvýchvstání. A pak se ke Mně všichni navrátíte a rozsoudím mezi vámi to, v čem jste se rozcházelí.“

(Korán 3: 55)

„V tuto chvíli Alláh pošle Ježíše, syna Marie, on sestoupí na bílý minaret ve východní části Damašku. (...) bude hledat Daždžžála pokud ho nedostihne u brány Lođu a nezabije ho.“

(výrok proroka Muhammaďa ve sbírce Saħih Muslim)

„brāna Loḏu“ (bāb al-Ludd) je branou kostela a hrobky Sv. Jiřího (v islāmu znāmy jako al-Chidr) ve městě Loḏ (arab. al-Ludd, lat. Lydda) p̄ibližnĕ 60 km od Jeruzalĕma



Podle jiného podání je to kousek dále (vyznačený malou budovou na obrázku). Na základě dominantní tradice ʿĪsā (Ježíš) zabije Daḏḏžāla jednoduše s tím že se na něho podívá nebo v jiném podání ho probodne kopíi. Nicméně jisté je to, že Daḏḏžāla dokáže zabít jedině Ježíš.



- Hlavní pozitivní eschatologická postava al-Mahdī nastolí vládu islámu centrem v Jeruzalémě než nastane samotný konec
- Poslední soud se bude konat pravděpodobně taky zde:



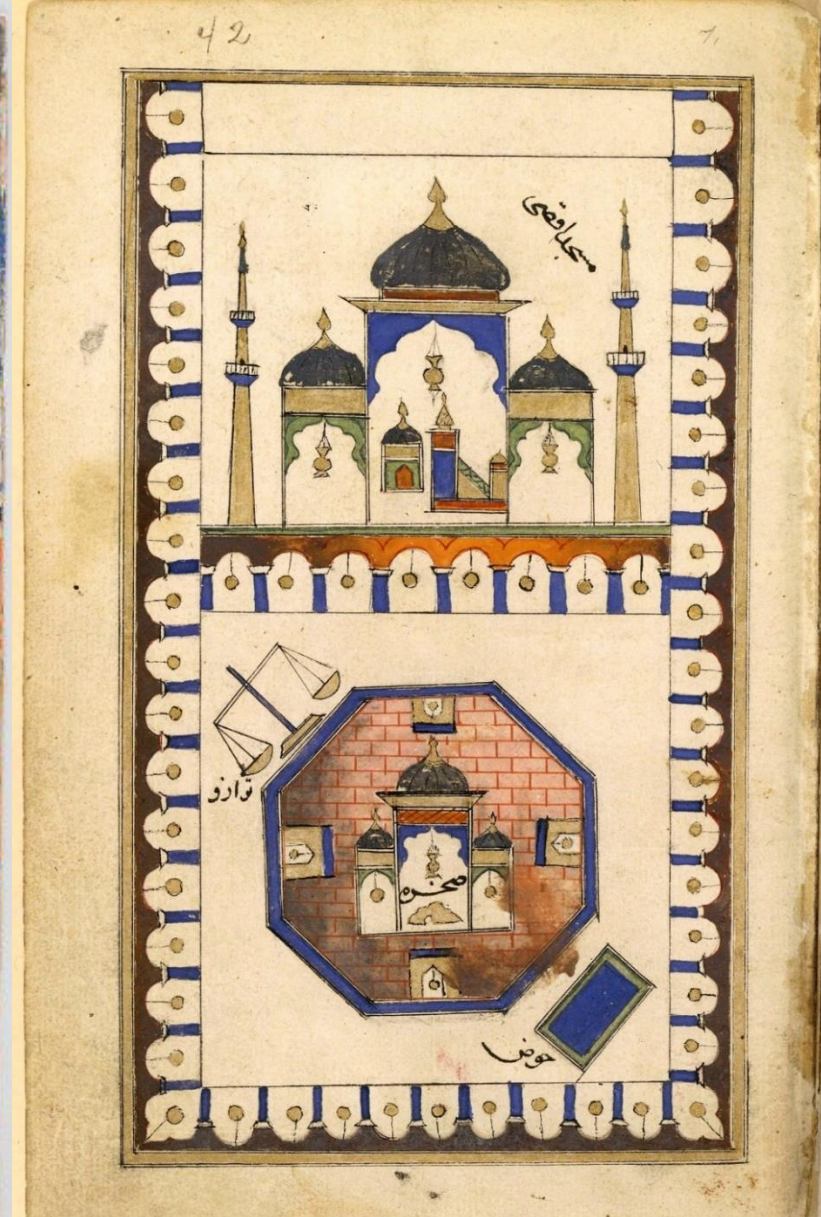
„A bude zatroubeno na pozoun poprvé a budou zasaženi všichni, kdož na nebesích a na zemi jsou, kromě těch, které Bůh bude chtít ušetřit. A potom bude zatroubeno podruhé, a hle, vstanou všichni a budou se rozhlížet. A rozzáří se země světlem Pána svého a rozložena bude kniha; a předvedení budou proroci a svědkové a bude rozsouzeno mezi nimi podle pravdy a nebude jim ukřivděno.“
(Korān 39:68–69)

- Lidé budou souzeni na základě svých skutků (které zaznamenávají andělé) zváženi na váhách spravedlivosti (klenby vah – arab. mawāzin):

„Věřu ti, kdož uvěřili, a ti, kdož jsou židy, křesťany a sabejci, ti, kdož uvěřili v Boha a v den soudný a konali zbožné skutky – ti naleznou odměnu u Pána svého a nemusí mít strach a nebudou zarmouceni.“ (Korán 2:62)

„V ten den se lidé vynoří v houfech, aby jim byly ukázány jejich činy. A kdo učinil dobra jen za váhu prášku, uzří je, a kdo učinil zla jen za váhu prášku, uzří je.“ (Korán 99:7-9)

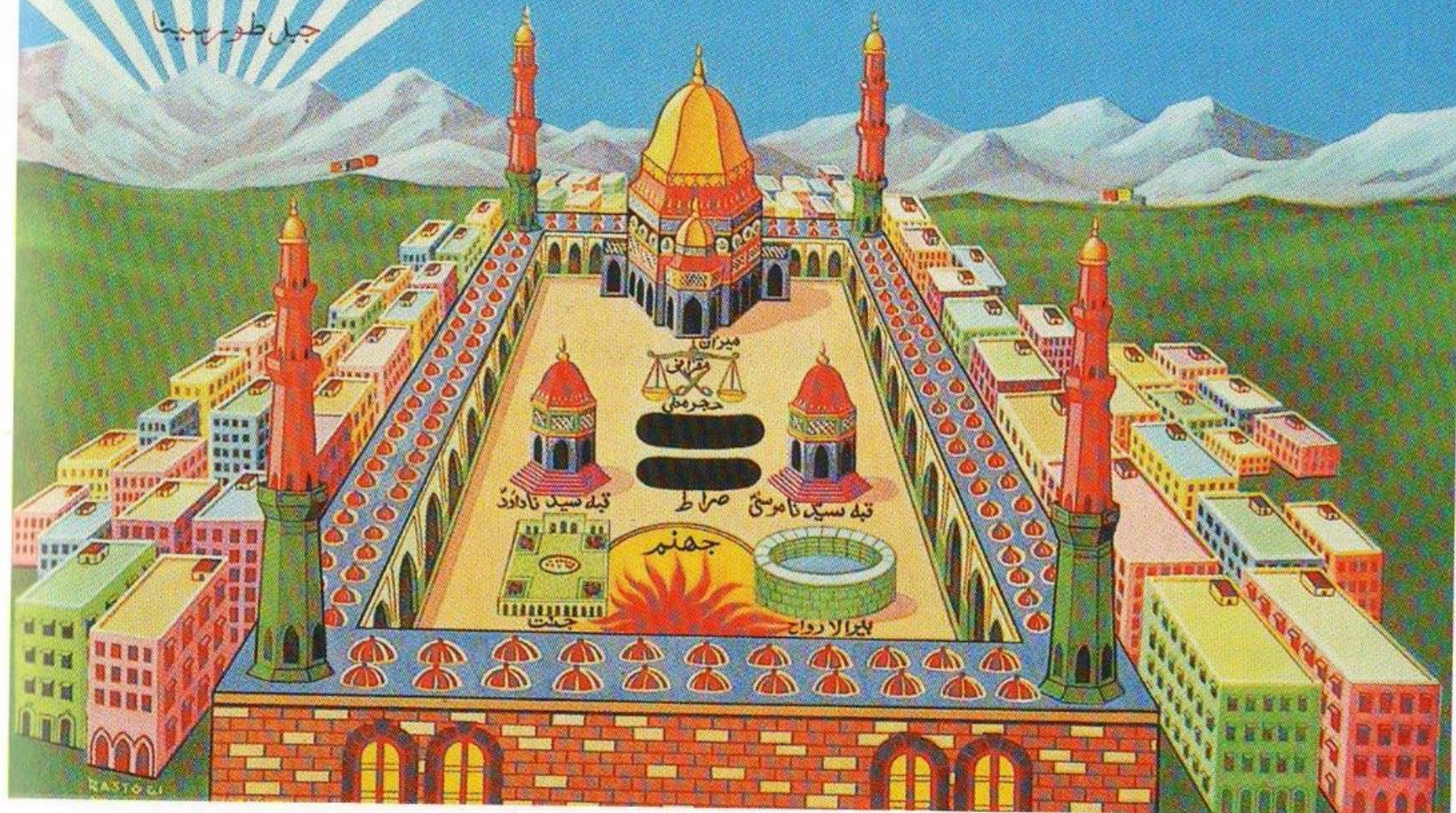




Váhy spravedlivosti v
Haramu v Jeruzalémě

بَيْتُ الْمُقَدَّسِ

جبل طور سینا



Haram (Bait al-maqdis) na indickém populárním zobrazení



**IMAM MAHDI
WILL RECONQUER
JERUSALEM**

Ši'itský plakát oznamující příchod Mahdího do Jeruzaléma, 2016



اللَّهُ أَكْبَرُ اللَّهُ أَكْبَرُ
اللَّهُ أَكْبَرُ اللَّهُ أَكْبَرُ

The Black Flags

"(Armies carrying) black flags will come from Khurasan (Afghanistan). No power will be able to stop them and they will finally reach Jerusalem where they will erect their flags." (Tirmidhi)

Muhammad (P.B.U.H)

„Černé vlajky z Churāsānu“, džihādistská počítačová grafika odkazující na známý výrok Muhammad o konci světa, 2014

Bojovníci tzv.
Islámského
státu (Dá'iš),
postupují na
Jeruzalém

Dá'iš ve své
ideologii
výrazně
operuje s
myšlenkou
konce světa

počítačová
grafika,
2015

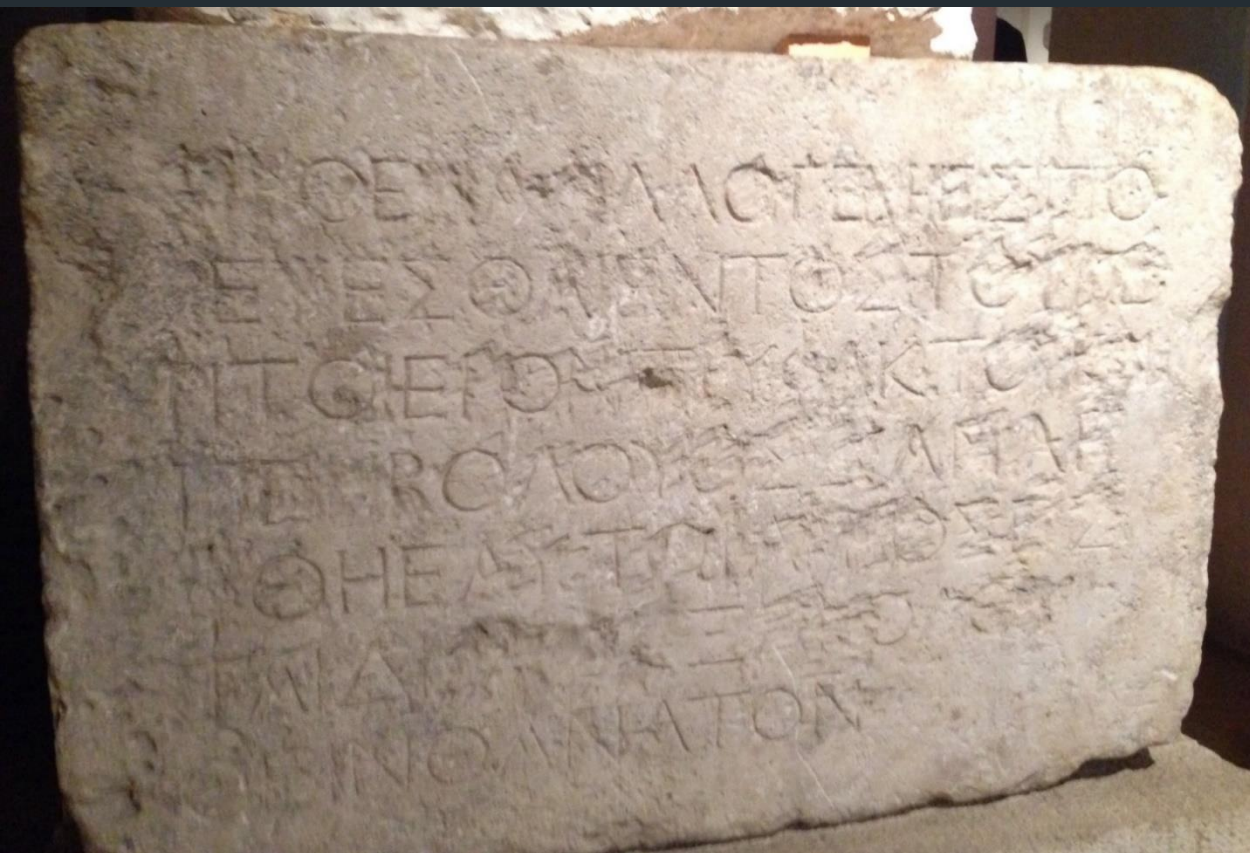


Chrāmová Hora / Vznešený okrsek a konflikt



Přístup na Horu / do Haramu

- První známý nápis o omezení vstupu na Chrámovou horu v řečtině z l. 23 př. n.l. – 70, nalezený v r. 1871 (dnes v Archeologickém muzeu, Istanbul)



„Žádný cizinec nemůže vstoupit za zábradlí a ohradu okolo Chrámu. Ten, kdo je chycen bude zodpovědný sám za svou smrt, která bude následovat.“

A BRIEF GUIDE
TO
AL-HARAM AL-SHARIF
JERUSALEM

Published
by the
Supreme Moslem Council

PRICE P. T. 15

*The Sacred Enclosure will normally be open to visitors between
7.30 a. m. and 11.30 a. m. daily (Fridays excepted).
Admission may be gained by the gate known as Bab al-Silsileh.*

Jerusalem
1924

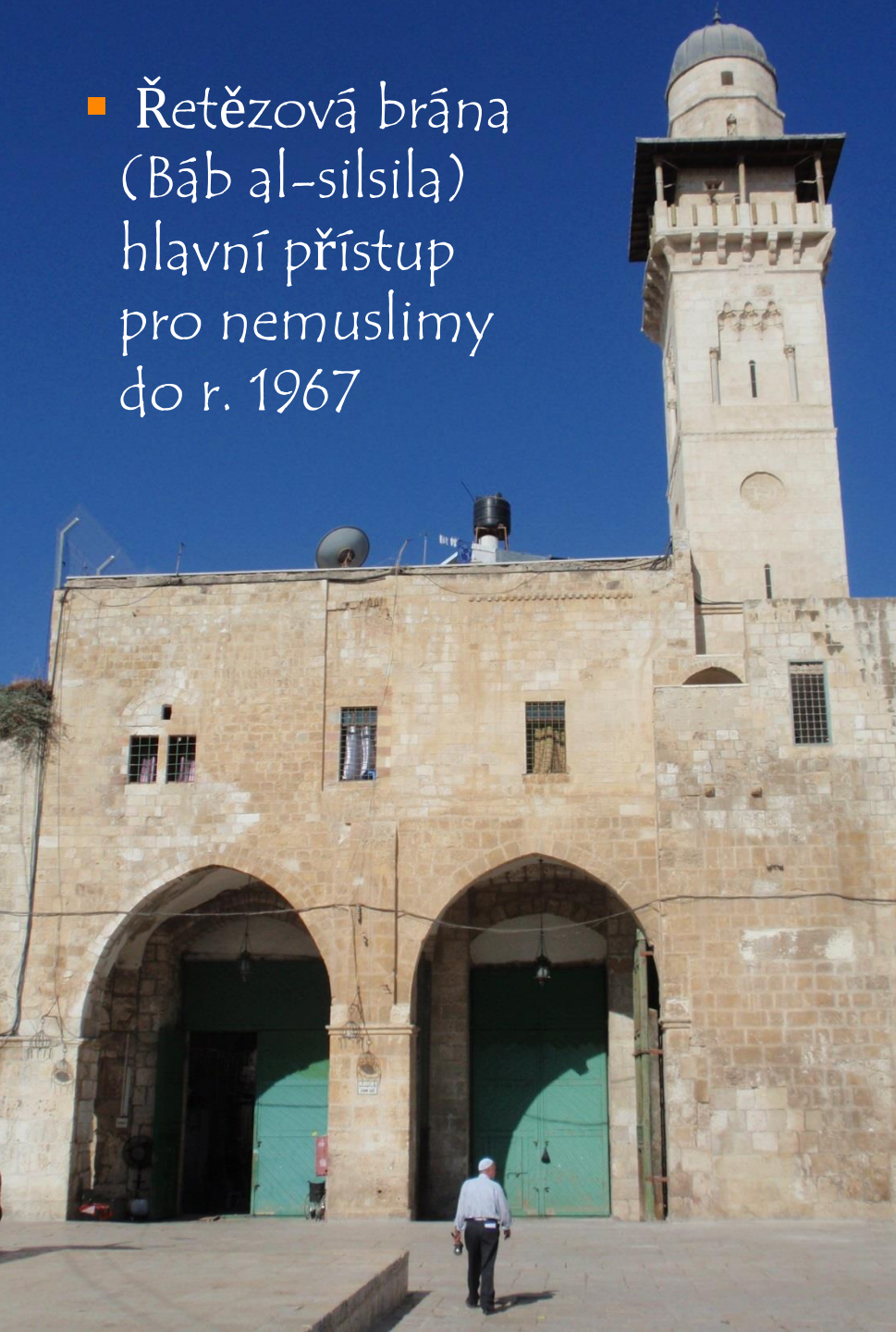
Visitors should bear in mind that the whole of the Haram Area, and not only its edifices, is sacred to Moslems; and that they will be expected to pay due regard to its sanctity. In particular, they must abstain from smoking anywhere in the Area, and from bringing dogs with them.

The visiting-hours are from 7.30 a. m. to 11.30 a. m. daily, (Fridays excepted) and visitors are particularly requested to leave punctually at 11.30 so as not to hinder the observance of the midday-prayer.

Admission may best be gained by the gate known as Bab al-Silsileh. It would save trouble and delay if visitors were to make it a point of entering the Haram by that gate.

- Palestinskā Nejvyšší muslimskā komise v r. 1924 vydala anglicky psanou „Krátkou průvodci k Haram aš-šarifu v Jeruzalémě“ (pak to vychází i německy a francouzky) kde stanovuje pravidla pro návštěvu nemuslimů a na 16 stranách popisuje dějiny a hlavní objekty Haramu / Hory

- Řetězová brána (Bāb al-silsila) hlavní přístup pro nemuslimy do r. 1967



Pravidla pro vstup do Haramu, které platili v l. 1967-2000

طلب من جميع الزوار خلع أحذيتهم قبل الدخول إلى المسجد الأقصى المبارك وقبة الصخرة المشرفة
مع التصريح داخل المسجد الأقصى المبارك وقبة الصخرة المشرفة والمتحف الإسلامي
في الإسلامية قرب باب الناظر (باب الجسر) الذي الرجوع لأي استفسار أو إذن تصوير أو مسكوي

General Awqaf Administration

Dear Visitor,

You are welcome to visit the great Islamic Holy Sites.

During your visit, please keep in mind the follow things :

- 1- For general security purposes, visitors must open all brief-cases, camera cases, and the like for physical inspection before they will be permitted to enter.
- 2- It is Prohibited to bring the following into the al-Aqsa plaza :
 - Animals, Weapons , Alcoholic Beverages,
 - Bicycles and Large Shoulder Cases
- 3- Intimate behavior such as kissing and embracing are strictly forbidden.
- 4- Visitors are kindly requested to dress and behave modestly.
- 5- All Visitors to the two mosques are requested to remove their shoes before entering the two shrines. Photographing the interior of the Dome of the Rock, the al-Aqsa Mosque and the Museum is forbidden .
- 7- Information about visiting hours, admission, entrance permits and holidays can be obtained from the Awqaf Administration at the Bah al-Nazir.

הואקר המוסלמי

אקצא וכל הכלול בהן מורשת אסלאמית
מורת וקדושת המקום. נבקש ממך שתהיי עד

הבטחונות נבקש מכל מבקר שיציג את

לפני כניסתו לתחום המסגד .

להתנהג בצורה שלא תפגע בקדושת

לתחום המסגד :

תרמילים .

ל כל מיניהם

אגד אל-אקצה וכיפת הסלע מתבקש להסיר

לכסות את גופו עד הרגלים.

מצאים על יד השערות.

נטימית כמו נשיקות וחיצוקים אסורה.

מורך מסגד אל-אקצה, וכיפת הסלע והמוזיאון

את כל האינפורמציה לכל מבקר

ניה ומצאת על יד משרד הואקר.

Strážcové mešity al-Aqsá

- Historicky v osmanské éře strážcové Haramu / Hory byli afrického původu (předkové dnešní afro-palestinské komunity v Jeruzalémě)
- V době britského mandátu Hora / Haram se dostal pod správu Nejvyšší muslimské komise
- V r. 1967 kontrolu zabezpečuje Islámská nadace (waqf) v Jeruzalémě, která formálně spadá pod jordánské Ministerství náb. nadací a islámských záležitostí a která má své neozbrojené strážce





Šejk Muhammad Ahmad Husajn

současný veliký muftí
Jeruzaléma (a Palestiny),
nejvyšší palestinský muslimský
představitel a formálně nejvyšší
muslimská autorita nad
Haramem

Šejk ʿAbd al-ʿAzīm Salḥab
ředitel Islámské nadace
(waqf) v Jerusalemě pod
správo jordánského
Ministerství náb. nadací
a islámských záležitostí





Strážcové Islámské nadáče (waqf) u Marocké brány



Velitelství strážců Islámské nadace (waqf)





Stanice strážců u vchodu mešity al-Aqsá



Strážcové u vchodu a východu Skalního domu

Izraelské bezpečnostní složky

- Izraelská pohraniční policie (Magav)
- Izraelská policie – Jeruzalémská divize resp. Jednotka na ochranu posvátných míst
- Šabak / Šin bet – interní izraelská bezpečnostní služba



generál
Jákov (Kobi) Šabtai

současný vrchní velitel
izraelské pohraniční
policie



generál
Joram Halevi

současný policejní
velitel jeruzalémského
distriktu





Izraelská pohraniční police
na Hoře / v Haramu



- Madrasa at-Tankizija, od r. 1967 sídlo izraelské pohraniční policie





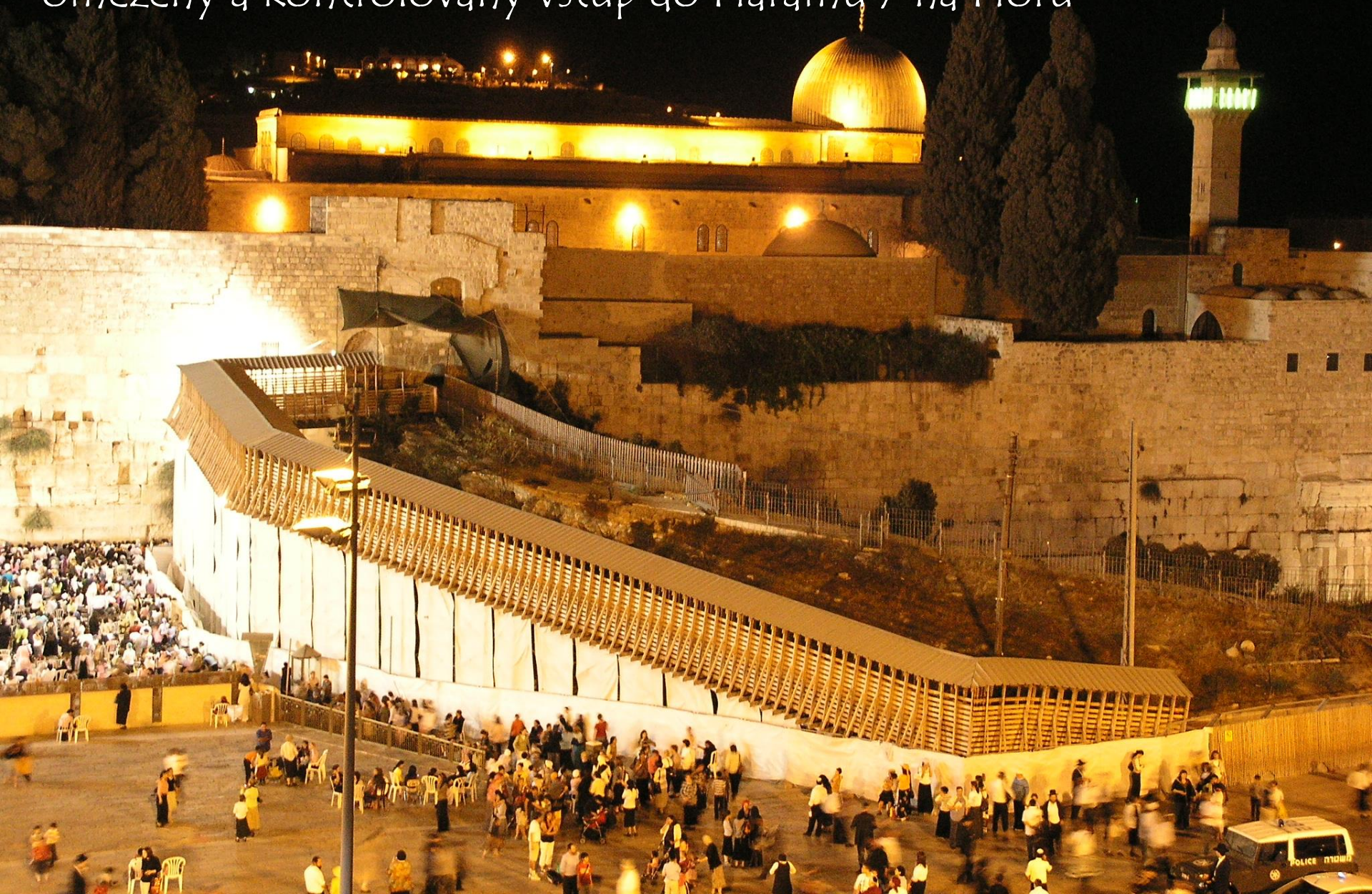


Izraelská policejní hlídka na Chrāmové hoře

Stanice izraelské policie na horní platformě Hory / Haramu



Rampa u Marocké brány přes kterou mají od r. 1967 nemuslimové omezený a kontrolovaný vstup do Haramu / na Horu





Vstupní brána pro nemuslimy a oficiální instrukce u brány



זהרה
תורה לכל אדם,
ההר הבית מפאת קדושתו.
הרבנות הראשית לישראל

מספר יחיד
בין התאריכים 10.7.13 – 10.8.13, הר הבית
יהיה פתוח לביקורים בשעות הבוקר בלבד,
זאת עקב חודש הרמדאן.
עמכם הסליחה..

Announcement and Warning
According to Torah Law, entering the Temple Mount area
is strictly forbidden due to the holiness of the site.

The Chief Rabbinate of Israel



Varovānī ođ vrchnīho rabinātu a mezūza
(trađičnī žiđovskā schrānka se svitkem
umístovāna u bran a dveřī) brāny.

מאחלים ביקור נעים

Israel Police Force - Unit for the Protection of Sacred Sites.

Dear Visitor,

You are entering a holy site. You are kindly requested to behave respectfully to preserve the holiness of the site and to maintain the order and security required by law.

1. You must undergo a security check by police at this site.
2. There is a metal-detector gate at the entrance that you must walk through.
3. If you have a pace-maker, please inform the police before going through the gate.
4. Visitors cannot enter the area with weapons of any kind.
5. Entry with large bags is not permitted.
6. Entry with alcoholic drinks is not permitted.
7. Entry with ritual objects is not permitted.
8. Modest dress is required.
9. Entry with animals is not permitted.

Please follow the instructions of the police and the ~~West~~ guards within the area in order to maintain the holiness of the site and to ensure order.

We wish you a pleasant visit.

Aktuálně
platné
instrukce
izraelské
policie pro
návštěvníky





Marocká brána a vnitřní
vybavení rampy





Izraelská oficiální (vrchní rabinát) tabule o zákazu vstupu Židů do Haramu / na Horu, ze 70.-tých let nad Marockou branou



Izraelská pohraniční policie a strážcové Islámské nadace (waqf) u Marocké brány



- Strážcové waqfu „za“ a izraelská pohraniční policie „před“ Železnou branou (Bāb al-hadīd) Hory / Haramu

Kontrola a konflikt

- Kontrola a regulace prostoru v oblasti Hory / Haramu je zajištěna se stálými oficiálními vývěsky a nápisy, ale jejich platnost je omezen:
 - aktuálností (visí tam i staré, již dávno neplatné, navzájem protiřečící)
 - pokyny dočasných vývěsek
 - pokyny bezpečnostních služeb, náb. autorit i samotných věřících
- V oblasti se nachází i několik neoficiálních aktivistických nápisů a vývěsek





- Status quo vrs. „hebronizace“
 - tabule zákazů tvoří ale nejslabší článek v řetězci kontroly prostoru Hory / Haramu
 - jsou plně podřízeni pokynům lidských aktérů (strážcové, náb. představitelé, věřící) a to nejen v „krizové situaci“
 - tendence ale je kontrolu prostoru i v Haramu / na Hoře zajistit technologickými pomůckami (kamery, bezpečnostní brány apod.)

Židovský radikalismus a Chrámova hora



- Židovské podzemí (heb. ha-Machteret ha-jehudit)

radikální ultrapravicová militantní skupina vytvořená z členů strany Guš Emunim. Působila v r. 1979-1984 a organizovala teroristické útoky proti palestinským cílům. V r. 1984 člen hnutí Jehuda Ecion a jiní plánovali vyhodit do vzduchu Skalný dům a mešitu al-Aqsá, aby tak „uvolnili prostor“ pro třetí Chrám.



Jehuda Ecion na Hoře / v Hařamu, 2015

- Chrāmový inštitút
(heb. Machón ha-mikdaš)

založili v r. 1987 rabíni
Jisraël Ariel a Chaim
Richman zo zámerom
vybudovať tretí Chrām



קריאה של חיבה
לכל אוהבי ושוחרי בית המקדש

You're Invited to a Malaveh Malkah & Get Together

With great excitement we are pleased to inform you that we will have
the honor & pleasure to host our esteemed guest from Yerushalayim

Rabbi Chaim Richman

International Director of
The Temple Institute - מכון המקדש

הכנה לחנוכה

FROM FIGHT TO LIGHT
The exciting message of Chanukah in our times in the fight to
rededicate the Bels HaMikdash and bring in its ultimate light in our lives

מוצש"ק פרשת וישב כ"א כסלו תשע"ד

Nov 23 8:30PM

In Williamsburg Brooklyn NY

Details & RSVP BaitHaMikdash@gmail.com or: leave VM (347) 410-9930

Save the date ~ Come & bring a friend





Aktivisté Chrāmového institutu pod vedením rabína Josefa Elbauma
během své návštěvy Hory / Haramu, 2013









racing





Aktivisté hnutí Mír ted' protestující proti výpravám radiálních židovských aktivistů na Horu / do Haramu



- HALIBA – Projekt židovské svobody na Chrámové hoře (heb. ha-Meizam l'chofeš jehudi b'Har ha-Bajit)

zař. v r. 2007 aktivista a politik Jehuda Glick na koordinaci organizací pro postavení Třetího Chrámu





אחרי המעשה אחרי האל

קרבת הפסח

מתקדמים למקדש במעמד מרכזי לתירגול זבח הפסח עם כהנים בבגדי כהונה בשירת הלל והודיה עם יצחק מאיר



בששור לחודש הראשון יום שני, י' בניסן תשע"ח (26.3)

למרגלות הר הבית על יד רחבת הכותל המערבי הדרומי וגן דווידסון

13:30 עלייה להר הבית הלכה לנוהגים בן על פי הוראות רבותיהם.
 15:00 סיבוב שערי הר הבית מבחוץ ע"י 'סובו-ציון' הרשמה 054-2220897
 16:30 סיורים חינוך באתר דווידסון למשתתפי התירגול ע"י 'כפות-המנעול'

17:30 המעמד המרכזי - תירגול קרבן הפסח

הרב נחום אליעזר רביטביץ, הרב דוב ליאור, הרב אריה שטרן, הרב יעקב מרן, הרב שמואל אליהו, הרב בנימין בחנר, הרב ישראל אריאל, הרב אורי שרקי, ורובים נוספים משתתפי המעמד (צפו בהם בדף ההדסטארט)

הכנס

צילום - איתמר פזן, אריה שטרן



הצילום



רכישת מינוי לקרבן-פסח או לתמיכה באירוע
 בנסו לדף ההדסטארט: תרגול קרבן פסח תשע"ח

האירוע יועבר בשידור חי באתר המדרשה לידע המקדש ובערוץ 7 | הכניסה חופשית
 האירוע באבטחת משטרת ישראל | לפרטים ועדכונים: 02-9666177 / 054-5720066

למواطنین المسلمون المقدمین
 السلام علیکم.
 المبحث: الفرض الديني للشعب اليهودي
 بتضحية ضحية عيد الفصح.

نحن، ممثلون من الشعب اليهودي، نتوجه
 اليكم ونطالب منكم ترك منطقة جبل
 الهيكل وهذه قبل تاريخ ال14 في شهر
 نيسان (30.3.18) في الساعة 6:00
 فجرا.

هذا لصالح القيام بالفرض الديني
 اليهودي وهو تضحية ضحية عيد الفصح
 في جبل الهيكل.
 نشكركم على التعاون مع الشعب اليهودي

Oslavy Pesachu HALIBY v archeologickém parku u Chrāmové hory

Školení kohanitských kněží pro třetí Chrám

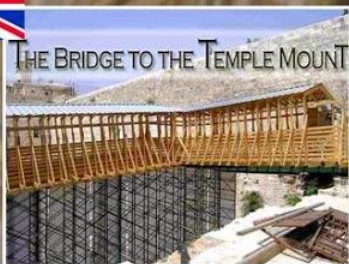




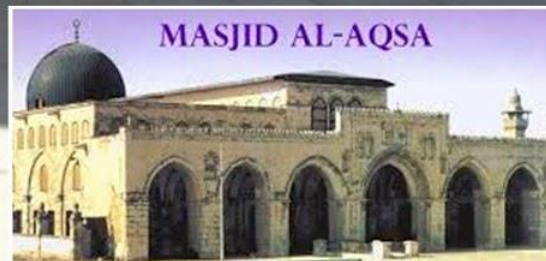
WITH THANKS AND BLESSINGS!

Kevin Rich

Šlechtící program pro vytvoření ryšavé jalovice pro třetí Chrám

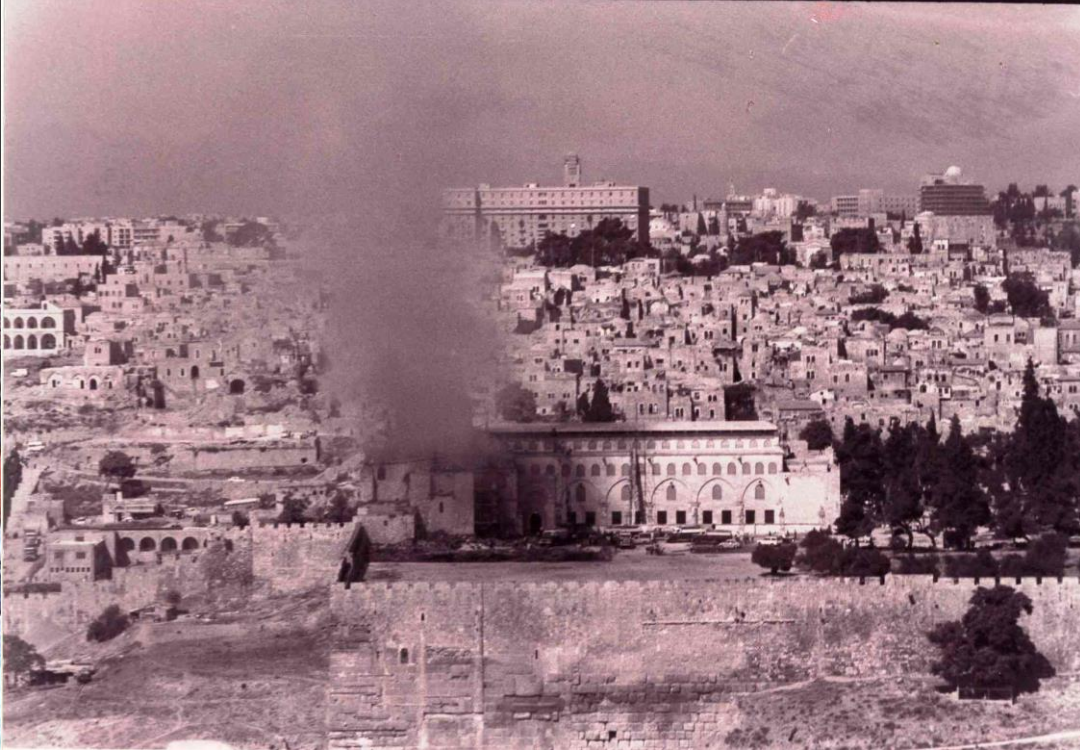


Křesťanský aktivizmus a třetí Chrám



2010





Mešity al-Aqsa byla
v r. 1969 podpálenā
Denis Michael Rohanem,
fanatickým evangelikálním
křesťanem z Austrálie.





- Jeruzalémský syndrom je stav (mentální porucha), který postihuje některé návštěvníky poutních míst ve Sváté Zemi, zejména v Jeruzaléme, kteří se pak považují za některou z biblických postav (zejména za Eliáše nebo Ježíše a pod.). 95% z nich jsou křesťané, z toho 60% protestanti (zejména evangelikální) a zbytek pravoslavní a katolíci. Židů a muslimů se jeruzalémský syndrom týká pouze okrajově.

Hlavní příznaky:

- očista (fyzická aj rituální)
- zvláštní, často bílé oblečení nebo jiné vizuální prostředky
- stav neustálého vzrušení a hyperaktivita
- recitace biblických veršů
- agitace a kázání
- neustále navštěvování posvátných míst (zejména Západní zdi)

Obvykle jsou hospitalizováni na psychiatrickou kliniku v Kfar Šaul. Jejich počet rapidně narostl kol. r. 2000





The Simpsons – "The Greatest Story Ever D'ohed," ep. 457 (16/21)
vysílané 28. března 2010 na Palmovou neděli a Pesach

JÖRDIS
TRIEBEL

LEONIE
BENESCH

BENJAMIN
SADLER

CLEMENS
SCHICK



Das Erste

Das Jerusalem- Syndrom



FSK
ab
12
freigegeben

ARD
VIDEO

SZUKAJĄC JEZUSA

reżyseria: Katarzyna Kozyra



KATARZYNA KOZYRA FUNDACJA



Produkcja: Studio Babel



„Islámský antikrist z Turecka dobije třetí Chrám“
představa radikálního amerického evangelikářního kazatele **Alana**
Vicenta zakladatele Prophetic Alert a Armageddon News

İslamizmus a Haram





Hnutí islámského odboje (Harakat al-muqāwwama al-islāmīja), hlavní a největší islamistické palestinské hnutí, založeno v r. 1987



Palestinský protest s plakátem Hamásu u Skalního dómu, 2021



Hnutí islámský džihád v
Palestině (Harakat al-dжихād
al-islāmī fī Filastīn), radikální
islamistické hnutí založ. v r. 1982





Islāmské hnutí (Harakat al-islāmīja) v Izraeli zař. v r. 1971 sídlem Umm al-Fahm. Dělí se na severní a jižní frakci. Zatím co severní frakce byla oficiálně zakázána v r. 2015 jižní frakce je dnes součástí izraelské vládní koalice.



hnutí Murābitāt (založeno v r. 2012) – dobrovolné „strážkyně“ al-Aqsá

من مسرى الرسول

الى اللذين يحبون ان ينصروا الرسول بصدق..

الى اللذين يحبون ان ينالوا رضا الله ويلتزموا بشرعه

هذا لباس لا يرضي الله



اللباس الشرعي

قال رسول الله ﷺ

"افضل الاعمال الى الله الصلاة في وقتها"



Plakát Muslimského bratrství s pozváním na památné shromáždění k výročí podpálení mešity al-Aqasá, 2013



الخلافة قادمة.. والقدس عاصمة

بِسْمِ اللَّهِ الرَّحْمَنِ الرَّحِيمِ

والتوحيد أولاً



بيت المقدس - الناصرة
١٤٢٦ هـ

Samolepka nad vchodem do Skalního domu, „Kalifāt přichází... a Jeruzalém bude jeho hlavním městem“, 2006

MASJID AL AQSA

SPIRITUAL TOUR

18TH - 25TH FEB HALF TERM 2019



ALL INCLUSIVE TOUR | INDIVIDUALS & FAMILIES WELCOME

HOTEL ACCOMODATION
VERY CLOSE TO AL AQSA

FULL BOARD
BREAKFAST, LUNCH & DINNER

EXTENSIVE ZIYARAAT
DAILY TOURS TO OVER 60 SIGHTS

DAILY STUDY CIRCLES
INSIDE MASJID AL AQSA

ADVICE & GUIDANCE
PRE-TRAVEL SEMINAR

ACCOMPANIED & GUIDED BY MUFTI ADAM ESMAIL

EARLY BIRD OFFER: SAVE £100.00 per person
£699.00 Instead of £799.00

DIRECT FLIGHT COSTS APPROXIMATELY £300.00 IF BOOKED EARLY

LIMITED SPACES REMAINING | 1ST COME 1ST SERVED
TO JOIN THE TOUR

REGISTER ONLINE @ WWW.ZAYTOONACADEMY.CO.UK
CONTACT MUFTI ADAM ESMAIL: 07824 832 450

