

**Seminárna práca**

# **Mapovanie biotopov – Martinský les**

**Obecná ekologie a ekologie krajiny**

**ENSb1123**

**Samuel Rybár**

# Obsah

Lokalita .....	3
Potenciálna vegetácia.....	4
Historický vývoj.....	6
Mapovanie biotopov .....	7
Ochranský významné druhy .....	10
Zdroje.....	12

## Lokalita

Vybraná skúmaná lokalita, vybraná časť Martinského lesa, sa nachádza na Slovensku v Bratislavskom kraji na sever od mesta Senec a zasahuje do katastrov obcí Senec, Blatné, Viničné a Šenkvice. Nadmorská výška v skúmanej lokalite dosahuje od 136 m n. m. v najnižšom mieste do 210 m n. m. Samotný Martinský les má rozlohu 574,59 ha a ide o územia s biotopom nadnárodného významu zaradené do sústavy NATURA 2000 (Fedor a Vidlička 2013). V súčasnosti ide o zvyšky pôvodných lesov Podunajskej pahorkatiny, ktoré sa v fragmentované zachovali až do dnes. Okrem funkcie zachovania biodiverzity rastlín a živočíchov plní aj vodohospodársku a protipovodňovú funkciu (Fedor a Vidlička 2013). Ide zároveň o významný prvok Regionálneho Územného systému ekologickej stability, na území sa nachádzajú biocentrá a biokoridory regionálneho významu (Krampl et al. 2014).



Obr. 1, Letecké mapovanie, Martinský les (mapa.zoznam.sk)

Vybraná skúmaná oblasť má rozlohu približne 1km<sup>2</sup> a obsahuje fragmentované pôvodné lesy, poľnohospodársku pôdu a zastavané oblasti. Vo vybranej oblasti sa nachádza aj zachovaná vodná plocha, tzv. Martinský rybník.

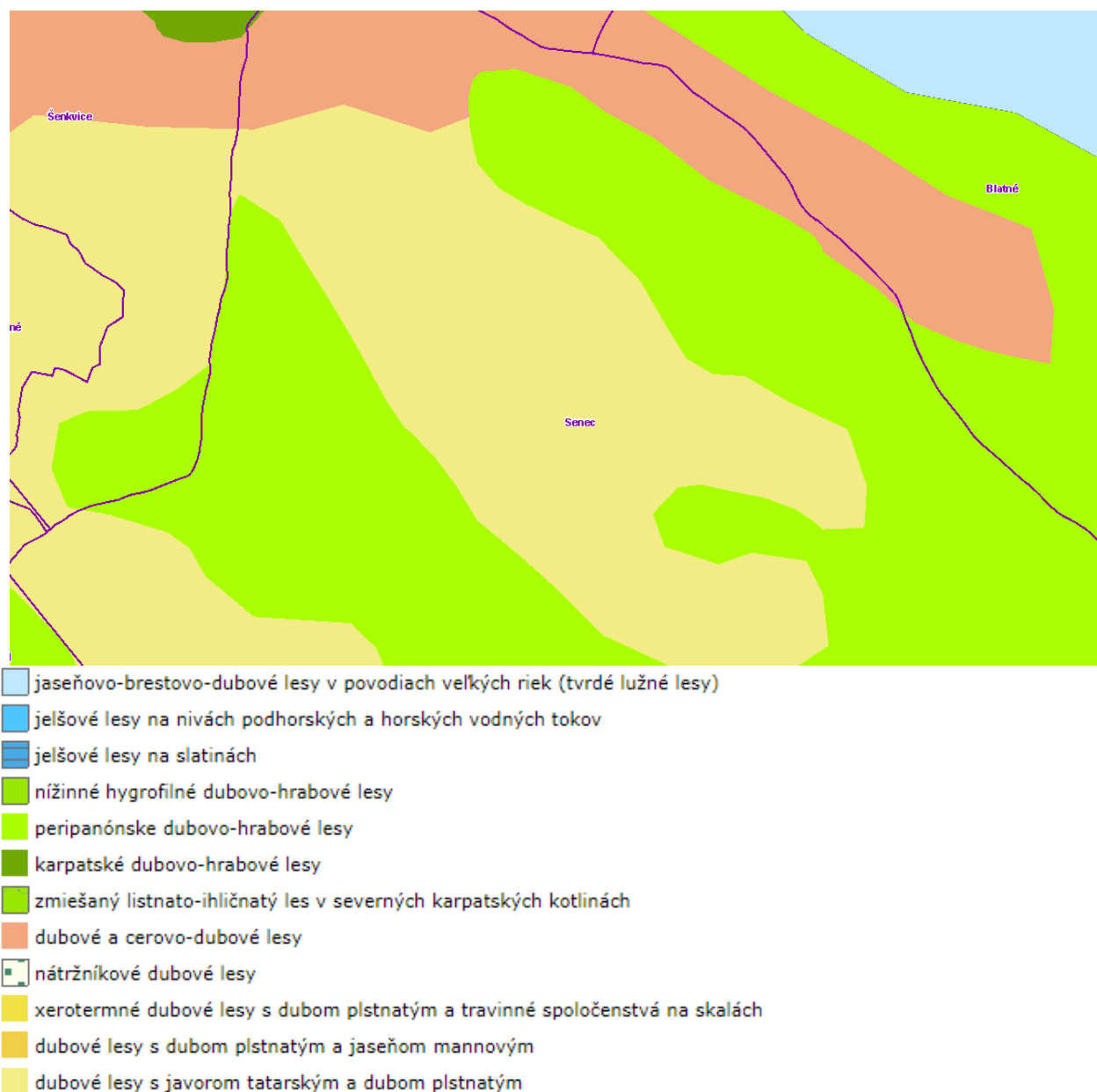


Obr. 2, Letecké mapovanie, Martinský les, výrez skúmanej oblasti (mapa.zoznam.sk)

## Potenciálna vegetácia

Potenciálna vegetácia, ktorá sa nachádza v skúmanej lokalite zahŕňa prevažne peripanónske dubovo-hrabové lesy, dubové lesy s dubom tatarským a dubom plsnatým a ďalej aj jaseňovo-brestovo-dubové lesy popri vodných plochách. Ide o teplomilné lesné spoločenstvo tvorené predovšetkým dubom cerovým (*Quercus cerris*), dubom zimným (*Q. petraea* agg.), dubom letným (*Q. robur*), dubom jadranským, (*Q. virgiliana*) a dubom balkánskym (*Q. frainetto*). Lokalita Martinského lesa je však významná výskytom všetkých dubov na Slovensku, vrátane duba

plsnatého (*Q. pubescens*), duba žltkastého (*Q. dalechampii*), duba mnohoplodého (*Q. polycarpa*), dub jadranský (*Q. virgiliana*), duba sivého (*Q. pedunculiflora*) a duba balkánskeho (*Q. frainetto*). (Ružičková 2012). Ďalej sa tu nachádzajú plášťové a lemové spoločenstvá, kde nájdeme niekoľko ohrozených a chránených bylín a krovín.

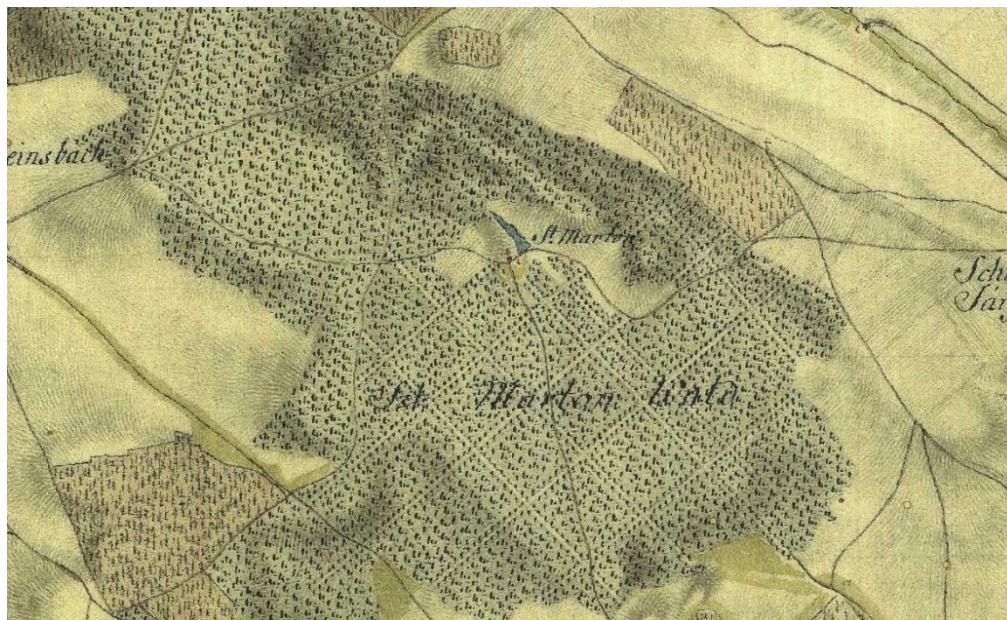


Obr. 3, Mapa potenciálnej vegetácie územia, Atlas krajiny Slovenskej republiky (SAŽP 2021). Z dôvodu rozlíšenia mapy a len približného mapovania nie je vidno vodnú plochu, ktorá sa nachádza vo vybranej skúmanej oblasti.

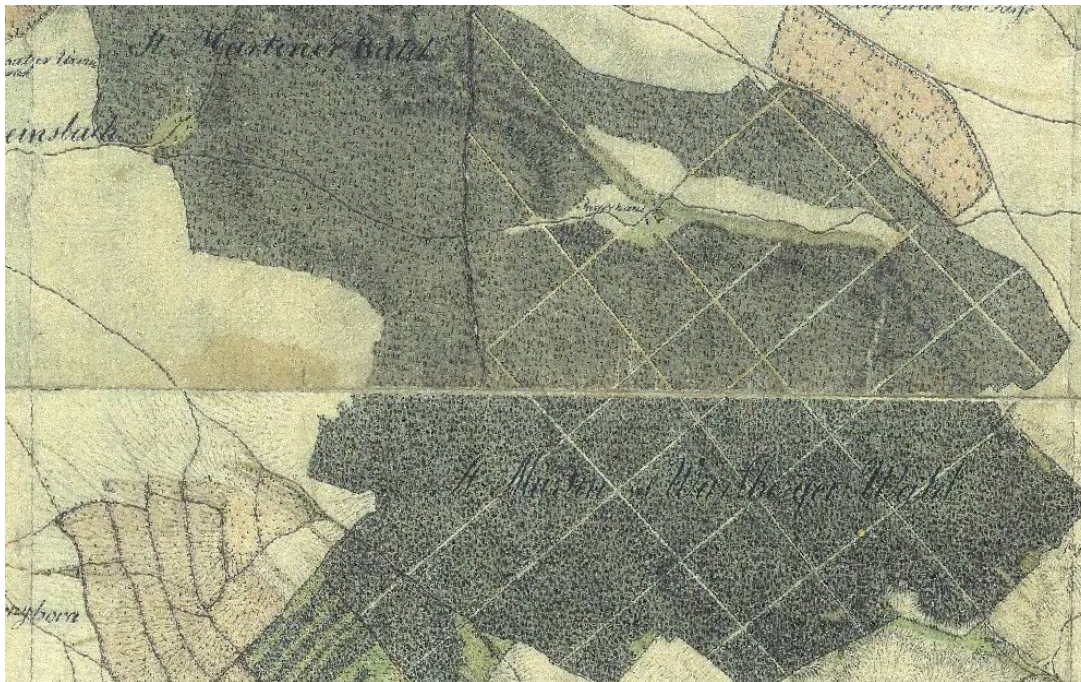


## Historický vývoj

V okolí oblasti Martinského lesa, konkrétne na území obcí Šenkvice, Blatné a Senec, sú potvrdené prvé osídlenia už z doby kamennej. V obciach Senec a Blatné sú náleziská osídlenia kultúry s lineárnou keramikou, v Šenkviaciach sa našli dôkazy osídlenia Lengyelskej kultúry. Obe osídlenia sa datujú približne medzi roky 5 000 až 4 000 p. n. l. V obci Blatné sa našli aj pozostatky osídlenia z neskoršej Badenskej kultúry (3 000 – 2 000 p. n. l.) (SAŽP 2021). Ďalšie osídlenia v okolitých obciach sa vyvíjali aj počas staršej a strednej doby bronzovej (SAŽP 2021). Neskoršie dôkazy o vývoji osídlenia v tejto oblasti pochádzajú z raného stredoveku z včasnოსlovanského a predveľkomoravského obdobia a obdobia Nitrianskeho kniežactva, teda od konca 5. storočia až po začiatok 9. storočia (SAŽP 2021). Písomné zmienky o obci Senec sa začínajú v 14. storočí. Práve v období medzi 13. a 14. storočím dochádzalo k prvému intenzívnemu odlesňovaniu v oblasti. Bolo to taktiež v 14. storočí, kedy sa začalo s prvou ochranou lesov Trnavskej pahorkatiny a to na základe dohody hradného panstva s pezińskými grófmi (Ružíčková 2012). O Martinskom lese sa vo svojom diele “Notitia Hungariae Novae Historico-Geographica“ zmienil aj Matej Bel (Ružíčková 2012). S podrobnejšou charakteristikou lesa sa začalo koncom 19. a začiatkom 20. storočia. Prvé vojenské mapovanie zachytávajúce aj Martinský les a jeho stav v minulosti je z roku 1783, ďalšie mapovanie bolo spravené v roku 1839.



Obr. 4,  
Martinský les na  
vojenskom  
mapovaní z roku  
1783 (MŽP SR  
2022)



Obr. 5,  
Martinský les  
na vojenskom  
mapovaní  
z roku 1839  
(MŽP SR  
2022)

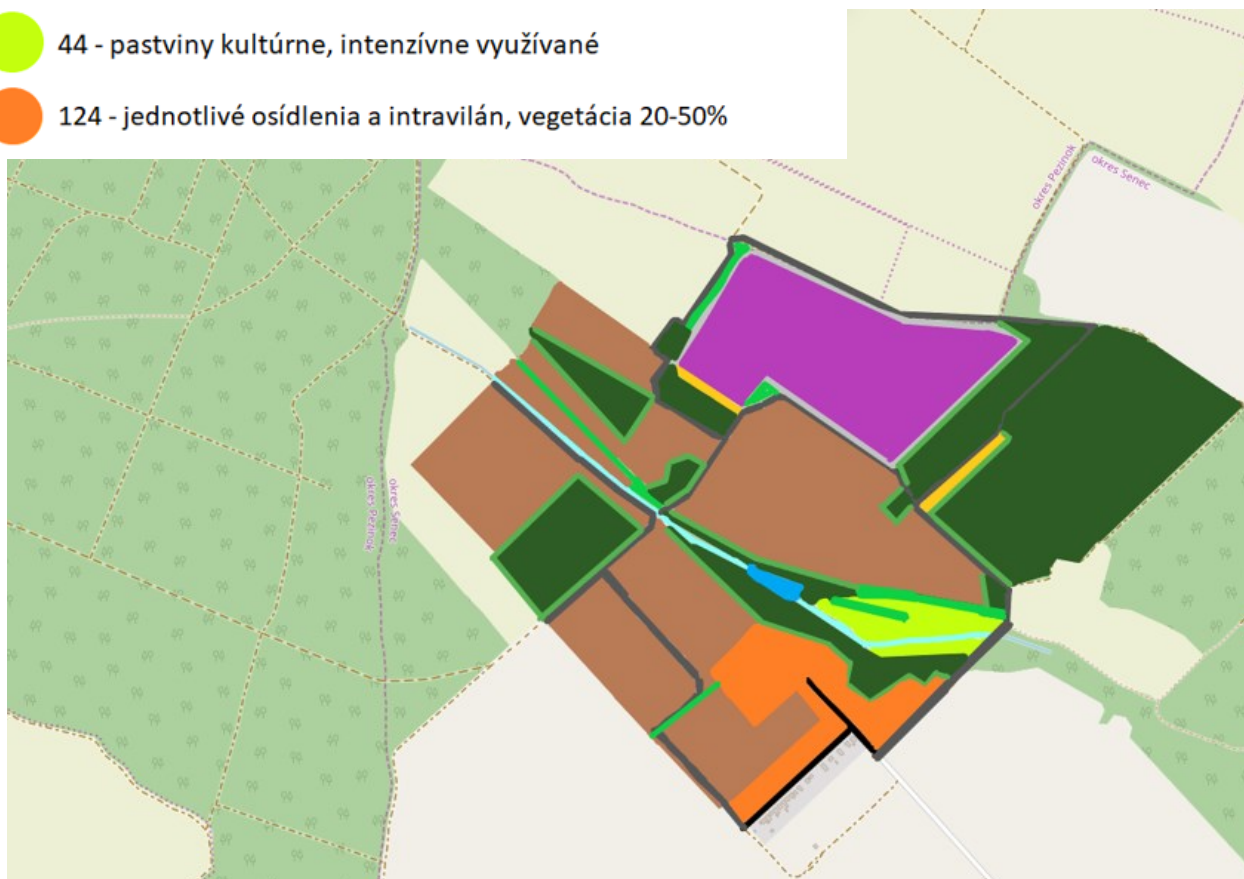
## Mapovanie biotopov

Mapovanie biotopov v oblasti prebiehalo podľa metodiky Vondruškovej z knihy Metodika mapování krajiny (Vondrušková 1994). Medzi najviac zastúpené biotopy v skúmanej oblasti patrí orná pôda erózna narušená, veľkoplošné vinice a prírode blízky a prirodzený les. Ďalej vybraný krajinný výrez obsahuje upravené aj prirodzené vodné toky s mierne narušenými alebo vyvinutými spoločenstvami. Do južnej časti skúmanej oblasti zasahujú aj osídlenia a intravilán so zastúpením vegetácie od 20 do 50%. Na základe mapovania biotopov boli vyhodnotené stupne ekologickej stability (SES) (Vondrušková 1994). V skúmanej oblasti sa nachádzajú SES od 0 (žiadny význam) až po 5 (výnimočne veľký význam). Väčšinu plochy zaberajú územia so SES so veľmi malým až malým významom, no zachované časti prirodzeného lesa patria do medzi veľmi až výnimočne veľmi významné (Vondrušková 1994).



- 58 - lemy prírode blízke
- 51 - les prírode blízky a prirodzený
- 73.2 - líniové spoločenstvá prírode blízke
- 42.2 - lúky prírode blízke
- 13 - orná pôda erózne narušená
- 133 - účelové cesty nespevnené bez vegetácie
- 132 - účelové cesty nespevnené s naruš. byl. spoločenstvami
- 135 - cesty II. a III. triedy
- 113 - vodné toky upravené, mierne narušené spoločenstvá
- 112 - vodné toky prirodzené, čiastočné úpravy, vyvinuté spol.
- 23 - vinice veľkoplošné
- 44 - pastviny kultúrne, intenzívne využívané
- 124 - jednotlivé osídlenia a intravilán, vegetácia 20-50%

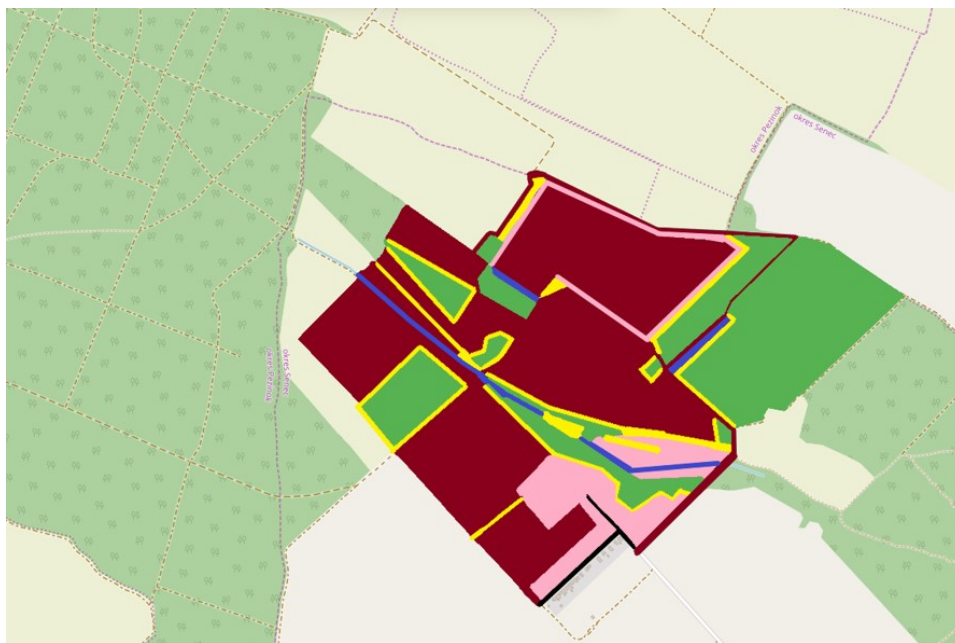
Obr. 6, Mapovanie biotopov a  
legenda, Martinský les



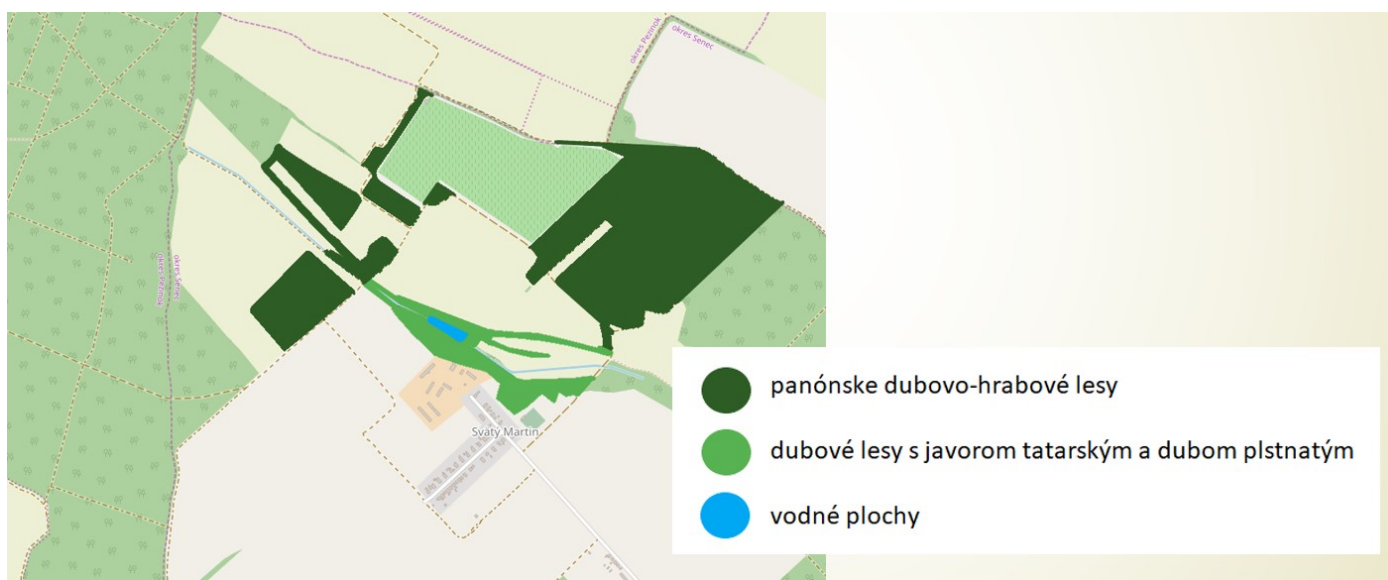


- 5 - výnimočne veľký význam
- 4 - veľký význam
- 3 - stredný význam
- 2 - malý význam
- 1 - veľmi malý význam
- 0 - žiadny význam

Obr. 7, Mapovanie SES a legenda, Martinský les



Na základe mapovania a zisťovania SES v skúmanej oblasti boli identifikované ekologicky významné segmenty krajiny (EVSK). Sem patria pôvodné panónske dubovo-hrabové lesy, dubové lesy s javorom tatarským a dubom plsnatým a taktiež zachované vodné plochy, pri ktorých sa nachádzajú porasty s jaseňom štíhlym alebo vrbou bielou.



Obr. 8, Mapovanie EVSK, Martinský les

## Ochránársky významné druhy

V lokalite Martinského lesa je zaznamenaných 22 zákonom chránených druhov a 26 ohrozených druhov rastlín (Ružičková 2012). Ide prevažne o byliny rastúce na ledoch lesov a ktoré sú ohrozované pri obrábaní poľnohospodárskej pôdy, ale aj patria sem aj dreviny – konkrétne dub balkánsky a dub sivý. Spomedzi niektorých druhov, ktoré tu môžeme nájsť patrí napríklad jasenec biely, hlaváčik jarný, kosatec trávolistý, kosatec dvojfarebný alebo veronikovec vstavačovitý. V oblasti sa nachádza aj kriticky ohrozený druh hrachor panónsky. Z chránených živočíchov tu nájdeme napríklad fúzača veľkého.



Obr. 9, jasenec biely (Ružičková 2012)

Obr. 10, kosatec dvojfarebný (Milošević 2021)





Obr. 11, hrachor panónsky (vľavo) (Hoskovec 2007) a dub sivý (vpravo) (Mižík 2009)



Obr. 12, dub balkánsky (vľavo) (Hoskovec 2018) a fúzač veľký (vpravo) (ŠOP SR 2021)



## Zdroje

FEDOR, Peter a Ľubomír VIDLIČKA, 2013. Martinský les. *OZ Moje Mesto* [online]. [vid. 2022-01-02]. Dostupné z: <https://www.senecmojemesto.sk/nase-projekty/zivotne-prostredie/martinsky-les/>

HOSKOVEC, Ladislav, 2007. LATHYRUS PANNONICUS– hrachor panonský pravý / hrachor panónsky. *Botany.cz* [online]. [vid. 2021-12-12]. Dostupné z: <https://botany.cz/cs/lathyrus-pannonicus/>

HOSKOVEC, Ladislav, 2018. QUERCUS FRAINETTO Ten. – dub balkánský / dub balkánsky. *Botany.cz* [online] [vid. 2021-12-12]. Dostupné z: <https://botany.cz/cs/quercus-frainetto/>

KRAMPL, Dušan, Henrich KUPEC a Ladislav PREKOP, 2014. *Územný plán mesta Senec Výkres ochrany prírody a tvorby krajiny* [online]. 2014. B.m.: Mesto Senec. Dostupné z: <https://www.senec.sk/userfiles/file/dokumenty/uzemny%20plan/I-6%20-%20Vykres%20ochrany%20prirody%20a%20tvorby%20krajiny.pdf>

MAPA.ZOZNAM.SK, [b.r.]. *Mapa.sk* [online] [vid. 2021-12-12]. Dostupné z: <https://mapa.zoznam.sk/>

MILOŠEVIČ, Z., 2021. Atlas rastlín: kosatec dvojfarebný. *snaturou2000.sk* [online] [vid. 2021-12-12]. Dostupné z: <https://snaturou2000.sk/rastliny/kosatec-dvojfarebny>

MIŽÍK, Peter, 2009. QUERCUS PEDUNCULIFLORA K. Koch – dub sivozelený / dub sivý. *Botany.cz* [online]. [vid. 2021-12-12]. Dostupné z: <https://botany.cz/cs/quercus-pedunculiflora/>

MŽP SR, 2022. *Národný Geoportál SR* [online] [vid. 2021-12-12]. Dostupné z: <https://geoportal.gov.sk/sk/cat-client>

RUŽIČKOVÁ, Jana, 2012. Charakteristika flóry a vegetácie Martinského lesa pri Senci. In: . s. 67–98. ISBN 978-80-970326-2-3.

SAŽP, 2021. Atlas krajiny SR - Webová mapová aplikácia. *Slovenská agentúra životného prostredia* [online] [vid. 2021-12-12]. Dostupné z: <https://app.sazp.sk/atlassr/>

ŠOP SR, 2021. Fúzač veľký. *Štátna ochrana prírody SR* [online] [vid. 2021-12-12]. Dostupné z: <http://www.sopsr.sk/natura/index.php?p=4&sec=7&druh=30>

VONDRUŠKOVÁ, Helena, 1994. *Metodika mapování krajiny*. Praha: Český ústav ochrany přírody.