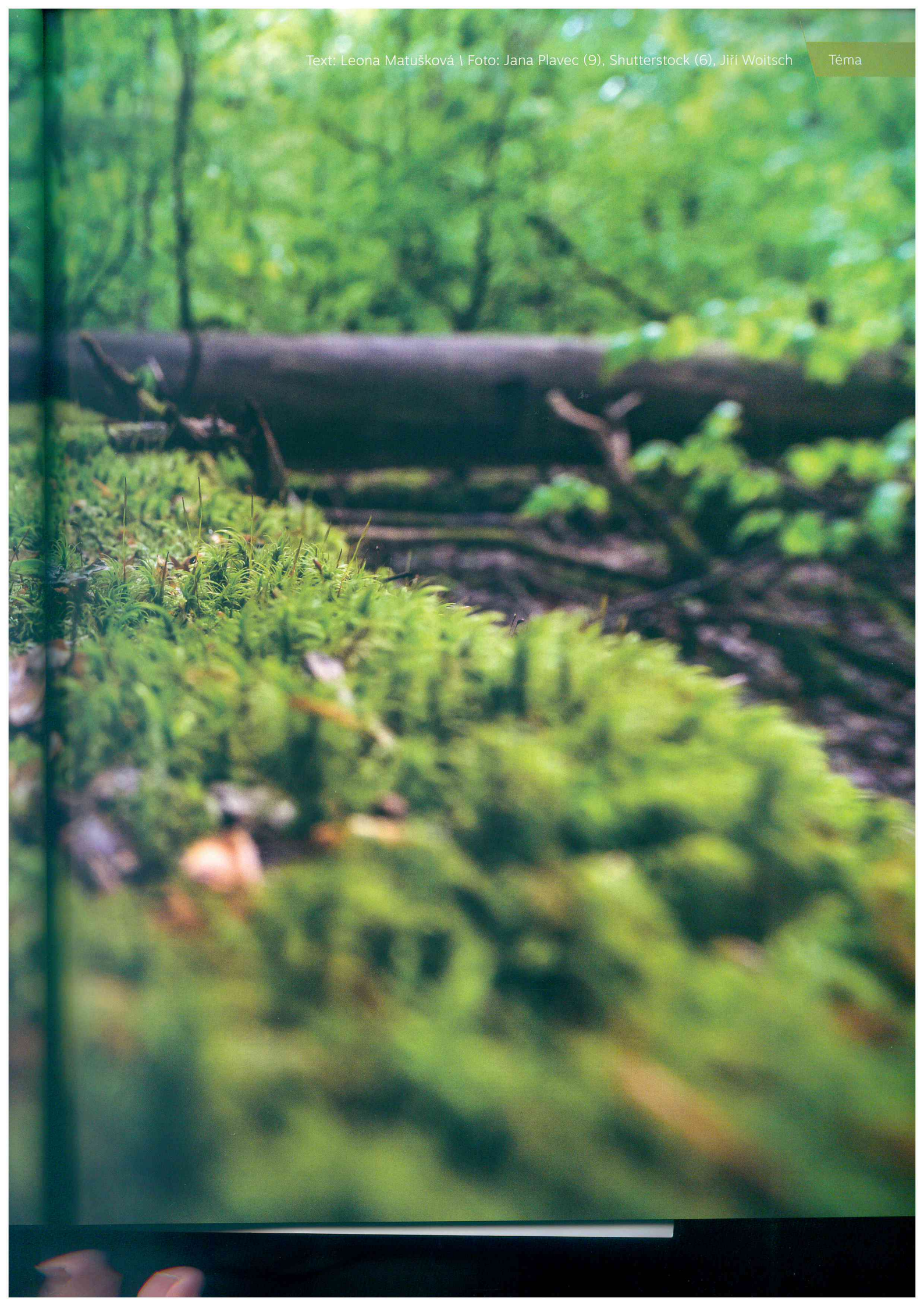


LESY

JAKO LIDSKÉ DÍLO

A / Věda a výzkum 02 2022

Ohrožuje je sucho a kůrovec, mizí nám před očima, jsou v krizi – říká se o lesích. Jenže v krizi je možná spíš náš pohled na lesy v podobě, jakou jsme sami vytvořili.



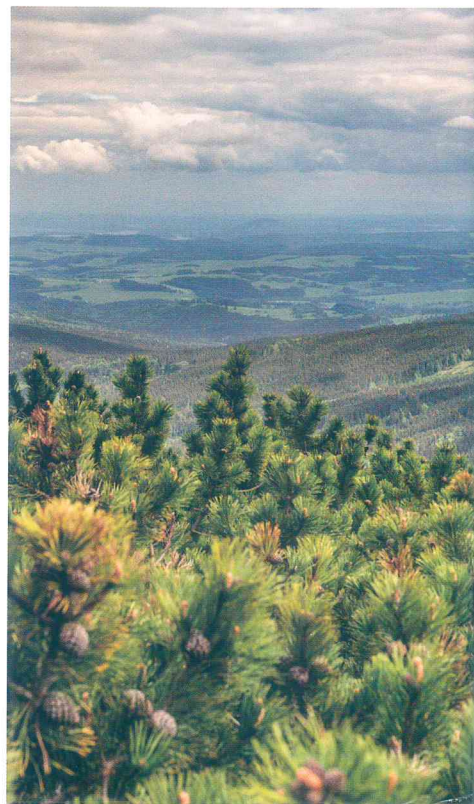
Většinou holá, vypleněná půda. Zůstalo jen pár stromů na těžko dostupných místech. Další využití dřeva bude možné až za desítky let... Realita českých lesů 21. století? Nikoli. Takto vypadaly východní Krkonoše roku 1609. Lesy byly tenkrát „hrubě smečeny a shora i vymejčeny“. Alespoň podle zprávy komise složené z žacléřských lesníků, trutnovského lesmistra a skupiny kutnohorských báňských úředníků, kteří se vydali na pěší túru z Maršova na Sněžku 16. září onoho roku. Úředníci tehdy konstatovali, že dřevo bylo zcela vyčerpáno, doporučili v lesích okamžitě zakázat pastvu koz a dobytka, odstranit z nich boudy dřevařů a lesní dělníky přesunout do Orlických hor.

K vytěžení skoro všech lesů východních Krkonoš tehdy došlo během pouhých pár desítek let. Obrovské množství dřeva padlo pro potřeby stříbrných dolů v Kutné Hoře, do kterých se dostávalo plavením vodní cestou přes Labe, Úpu a jejich přítoky o celkové délce 130 kilometrů. Sofistikovaný těžebně-transportní systém plavení krkonošského dřeva vybudovali

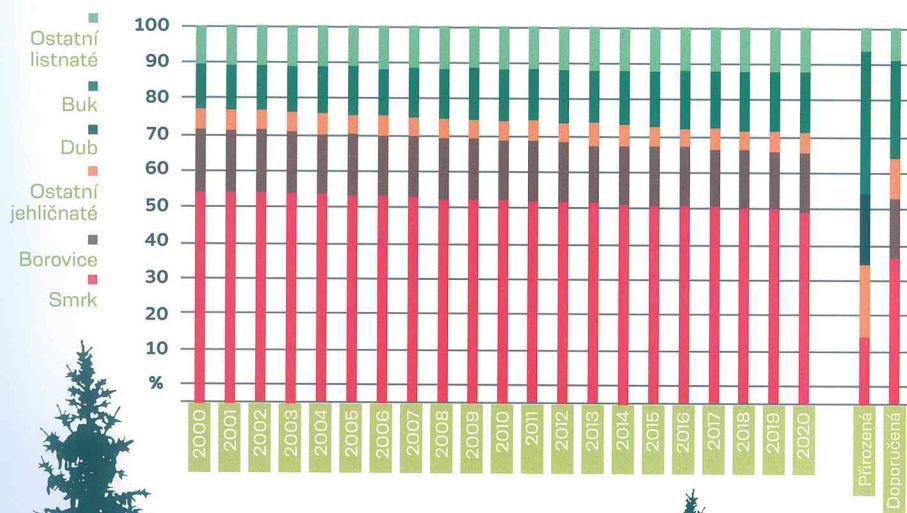
Určitá „katastrofická rétorika“ se prolíná celou novodobou historií evropských lesů a je také jedním ze specifických znaků nejen českého lesnického diskurzu. Narážíme na něj v nařízeních ze 16. století i v Tereziánském lesním řádu, pocházejícím z roku 1754.

po roce 1566 tyrolští experti. Díky němu mohla těžba dřeva v oblasti v šedesátých až osmdesátých letech 16. století dosahovat až 80 tisíc metrů krychlových ročně. Podobnému vydrancování sousedních Orlických hor nakonec zabránil útlum těžby stříbra v Kutné Hoře a třicetiletá válka.

„Ličení neblahého stavu lesů, a nedostatku surovin pro nejrůznější výrobní provozy najdeme v písemných pramelech pozdního středověku, raného novověku i 19. století,“ říká Jiří Woitsch z Etnologického ústavu AV ČR, který se ve svém výzkumu zabývá historií lidského působení v lesích. Určitá „katastrofická rétorika“ se prolíná celou novodobou historií evropských lesů a je jedním ze specifických znaků (nejen) českého lesnického diskurzu. Narážíme na něj v nařízeních ze 16. století i v Tereziánském lesním řádu



Druhá skladba lesů v ČR v procentech za léta 2000 až 2020



z roku 1754. Přesvědčení, že lesům hrozí zánik a nezbude v nich mnoho dřeva k těžbě, vedlo ke zrodu moderního lesnictví, které se v praxi prosadilo v 19. století a určuje podobu střeoevropského lesa dodnes.

Jak vypadají současné lesy a jsou na místě katastrofické scénáře známé z minulosti? Jak s lesy zamávají probíhající klimatické změny a s nimi související drastická sucha a nepředvídatelné vrtochy počasí, jako jsou orkány nebo tornáda? Není na čase radikálně proměnit lesnickou politiku?

CO JE A NENÍ LES?

Jinak vidí les ekolog, botanik, zoolog nebo klimatolog, úplně jinak k němu přistupuje lesník nebo myslivec a ještě zcela jiný pohled na les má houbař a turista. Pro

každého z nich je les důležitý, pravděpodobně všichni jmenovaní ho budou mít rádi a bude jim na něm záležet. Už méně jisté však je, že se shodnou, jak vlastně má vypadat, jakou má hrát roli a jaké má plnit funkce.

Do kontaktu s lesem přicházíme všichni, každý si o něm něco myslíme a máme k němu vztah. Pro komplexnější porozumění tomu, co se v lesích a s lesy děje, proto nepostačí čistě biologické poznání. „Kolegové přírodovědci jsou schopni velmi dobře porozumět přírodním procesům fungování lesa. Jenže člověk a obecně lidská společnost se často chová v rozporu s přírodovědným poznáním. Pak už nastupuje naše vědění,“ říká etnolog Jiří Woitsch.

Společenské a humanitní vědy přinášejí poznatky o tom, jak lidé lesy vnímají, jaký k nim mají vztah a jak k nim přistupují. Případně odkrývají stereotypy a romantizující představy toho, jak by „měl les vypadat“. „Sociální vědy mohou pomoci rozkrýt složitý vztah společnosti k lesům, a přispět tak k pochopení jeho důsledků, které se odrážejí v současné podobě lesů,“ doplňuje Jana Stachová ze Sociologického ústavu AV ČR, která se tématu dlouhodobě věnuje.

SMRKY, KAM SE PODÍVÁŠ

V posledních několika letech se vlivem déletrvajících sucha a kůrovcové kalami ty naše lesní krajina změnila k nepoznání. Například na Vysočině nebo v Hostýnských vrších na Moravě zmizely celé plochy zejména smrkových lesů a kopce, dřívě zakryté hustým porostem, odhalily svůj tvar. Poškozené stromy ale evidují všechny oblasti České republiky včetně národních parků.

Smrky, které lidé dlouho považovali za ideální dřevinu díky jejímu rychlému růstu a relativně snadnému zpracování, tvoří asi polovinu porostu všech lesů v České republice. V souvislosti s projevy změny klimatu se stále více ukazuje, že tento typ lesa není dostatečně odolný a hospodaření postavené dominantně na smrku se nemusí vyplácet.

Počítají s tím i lesnické strategické dokumenty a ministerské koncepce. Zpráva

o stavu životního prostředí za rok 2020 zmiňuje, že za posledních dvacet let se snížil podíl smrku z 54 % na 48,8 %, cílem je přitom snížit jej až pod hodnotu 37 %. V roce 2019 lesníci poprvé v historii zalesnili v rámci umělé obnovy lesa větší plochu listnáči než jehličnany. Tento trend pokračoval i o rok později, kdy statistiky zalesňování vykázaly rekordních 17,3 tisíce hektarů nových listnáčů a 16,4 tisíce hektarů jehličnanů. Jak o dubu, tak o buku nicméně platí, že jejich podíl na skladbě lesů roste pomaleji, než se plánovalo. Třeba u buku mělo dojít k navýšení až na 18 %, ve skutečnosti stoupl jeho podíl jen mírně, ze 6 % na 9 % (u dubu ze 6,3 % na 7,5 %).

Důvodů, proč se nedaří obohatit druhovou skladbu lesů, je víc. Zpráva ministerstva životního prostředí zmiňuje škody způsobené spárkatou zvěří (jinými slovy – stromky se sice vysadí, ale nepřežijí, protože je sežere lesní zvěř).

SMRKOVÉ PLANTÁŽE JAKO POLE S PŠENICÍ

Ve střední Evropě se začal „les smrkových monokultur“ prosazovat před necelými dvěma stovkami let a v podstatě kopíroval agrotechnický systém založený v zemědělství. Uplatňoval se cyklus založit – vypěstovat – vytěžit – znovu založit a tak dále. Jedním z dominantních typů se stal



LESY JAKO

PŘÍRODNÍ BOHATSTVÍ

Les nejsou jen stromy, ale celý bohatý svět nejrůznějších druhů organismů. Některé z nich najdeme v lesích málo ovlivněných člověkem, jiné naopak potřebují lidskou činnost, tedy hospodaření, aby se jim dařilo. Celý tento složitý a pestrý jev nazýváme biodiverzita nebo biologická rozmanitost – netýká se přitom jen druhů, biodiverzita je také na úrovni genů, populací a celých společenstev druhů.

„Když řekneme třeba smrčina nebo doubrava, znamená to něco konkrétního z pohledu biodiverzity. A ačkoli v lese hrají podstatnou roli stromy, jejichž porosty les definují a vytvářejí ono dobře známé prostředí lesa, tak hlavní část lesní biodiverzity musíme hledat jinde,“ upozorňuje ekolog Radim Hédla z Botanického ústavu AV ČR. „Hlavně mezi širokými skupinami bezobratlých a hub, malých i větších obratlovců, ale i relativně přehlíženými lesními bylinami. Těch roste v lesích střední Evropy mnoho set opravdu rozličně vyhlížejících druhů,“ dodává.

Výzkumu lesů se u nás i po celém světě věnuje mnoho vědců a vědkyň. Výsledky svých výzkumů se podle Radima Hédla snaží předávat do praxe hospodaření a ochrany lesa tak, aby vzájemné propojení přírody a člověka vytvářelo pro lesní biodiverzitu co nejpříznivější prostředí.

„pasečný les věkových tříd“ – to znamená, že les tvoří vždy zhruba stejně staré stromy téhož druhu a podobného vzrůstu, které se jednou za čas naráz vykáčí.

Smyslem bylo mít k dispozici dostatek dřeva, které by se dalo použít ve stavebnictví a průmyslu. Připomeňme, že v 19. století vzkvétal průmysl, rychle se stavělo, začaly se budovat železnice. K tomu všemu bylo zapotřebí množství dřeva.

Jenže celkem záhy se ukázalo, že čistě smrkový les je velmi zranitelný. Smrky určené ke kácení nestíhají dorůst a vytvořit si stabilní kořenový systém, proti ostrým větrům je nechrání porost s příměsí jiných druhů dřevin. Lesní inženýři navíc nechali vysazovat smrčiny i na zcela nevhodných místech, například v oblastech náchylných k suchu. Na mnoha z nich se dokonce tyto druhové a věkově nerozrůzněné lesy pěstovaly několikrát po sobě na témže stanovišti, což znamenalo, že se využívaly stále stejné živiny, a tudíž se změnilo pH půdy.

Zranitelnost smrkových monokultur si uvědomovali někteří lesníci už v 19. století. V roce 1868 došlo k obrovské vichřici, která způsobila škody na celém území dnešních Čech, Moravy a Slezska, po ní následovala nebyvalá kůrovcová kalamita. Pro tehdejší generace lesníků šlo o něco nevidaného, poslední větší vichřice se přehnal v roce 1833 a zdaleka nedosáhla takových rozměrů.

V reakci na katastrofu začali odborníci přemýšlet, jestli se škodám nedalo nějak zabránit a jak se na případné opakování takového vichru připravit. Někteří zmiňovali nutnost sázet odolnější dřeviny (například modřiny), upozorňovali na nepřírozenost monokultur. „Žádné chyby nejsou tak tvrdě trestány jako ty, které člověk udělá proti neomylným zákonům přírody,“ nechal se tehdy slyšet jeden z lesníků. Jak dokládá historik lesů Péter Szabó z Botanického ústavu AV ČR, pragmatické a do jisté míry fatalistické uvažování nakonec převážilo. Svědčí o něm dvě další tehdejší prohlášení: „Velkým vichřicím není možné odolat.“ „Takové vichřice se vymykají veškerým lesnickým zkušenostem, přesahují naše lesnické principy a zcela jim vzdorují.“



Mgr. MgA. RADIM HÉDL, Ph.D. BOTANICKÝ ÚSTAV AV ČR

Vystudoval odbornou biologii a geobotaniku na Přírodovědecké fakultě Univerzity Karlovy, v roce 2005 obhájil doktorát na Lesnické fakultě Mendelovy univerzity v Brně a vedle toho vystudoval malbu na Akademii výtvarných umění v Praze [2003]. Vede oddělení vegetační ekologie Botanického ústavu AV ČR v Brně a vyučuje na katedře botaniky Univerzity Palackého v Olomouci.

Podobné diskuze se vlastně pravidelně vracejí po každé další velké přírodní katastrofě. Když v roce 2007 udeřil orkán Kyrill, který zcela zlikvidoval téměř 10 milionů metrů krychlových dřeva (zejména na Šumavě), zaznívaly výroky téměř shodné s těmi, které Péter Szabó vyčetl z archivních materiálů z 19. století. „Jakkoli se zdá, že současná kůrovcová kalamita dosahuje opravdu výjimečných rozměrů, nemusí to nutně znamenat, že povede k nějaké výraznější změně uvažování o lese,“ říká historik.

JSOU V KRIZI LESY, NEBO LESNICTVÍ?

V souvislosti s aktuální kůrovcovou kalamitou, suchem a častými vichřicemi se často mluví o „krizi lesů“, případně o jejich ohrožení, nebo dokonce hynutí. O katastrofě českých lesů se píše v novinách a mluví v televizi, přátelé si sdělují úzkostné zážitky z pohledu na kůrovcem „sežrané“ lesní plochy a houbaři nepoznávají svá oblíbená místa. Jenže současná podoba lesa nemusí být nutně katastrofou

„Pracujeme s nějakou představou lesa. A ten najednou vypadá jinak, mění se nám před očima. Nechci to zlehčovat, ale pro les není současný stav problém. Ten cítíme my, lidé.“

Radim Hédl

sama o sobě. Jde o jeho přechodný stav, který se neustále vyvíjí. „Les ani nemůže být v krizi. Jakmile ho necháme být, začne sukce, to znamená, že sám zaroste, jak potřebuje. Za nějakých padesát let bude znovu zelený. Akorát nebude vypadat tak, jak jsme byli zvyklí ho vidat. Ale to je náš problém, naše krize, ne krize lesa,“ říká Péter Szabó.

„Uvědomme si, že zde hraje roli antropomorfní pohled. My lidé vnímáme, že les má nějak vypadat a on najednou vypadá úplně jinak, neodpovídá naší představě o něm,“ dodává kolega Pétera Szabó vegetační ekolog Radim Hédl. Přitom „jedinou správnou představu“ o lese má každý jinou. Zatímco houbař má rád přehledné jehličnaté lesy, člen ekologické organizace upřednostní jedlobukové pralesy. „Lidé obecně ve větší míře preferují vzrostlý, přehledný a uspořádaný les před tím, v němž převládají přírodní procesy a vliv člověka je minimální,“ připomíná výsledky veřejných průzkumů socioložka Jana Stachová.

Argumentace špatným stavem lesů má velmi staré kořeny a tradičně slouží jako nástroj k prosazování názorů, jak by se v lese mělo hospodařit. Stav „krize lesa“ se přitom periodicky připomíná vždy po některé z katastrof nezávisle na tom, zda jde o 21. století s kůrovci a suchem, 20. století s průmyslovými zplodinami a kyselými dešti, 19. století s víchřicemi nebo o předchozí století, kdy vlivem intenzivního hospodaření v lesích (sklářství, pálení dřevěného uhlí, těžba dřeva k otopu a stavbám) téměř vymizelo použitelné dřevo.

Poučení do budoucna se nejčastěji týkala toho, jak lépe „pěstovat“ les, abychom z něj my lidé „něco měli“. Přičemž nejméně posledních dvě stě let je cílem lesního hospodaření ve střední Evropě pěstovat a sklízet stromy podle průběžně tvořeného plánu postaveného na ekonomicky zdůvodněných principech. „Moderní“ lesníci 19. století vypracovali přesné postupy, jak lesy efektivně pěstovat jako plantáže s předvídatelným a trvalým



LES JAKO

KULTURNÍ DĚDICTVÍ

Staré nenápadné uhlířské plošiny, zbytky kolomazných a vápenných pecí nebo pecí určených k výrobě potaše (využívané ve sklářství). České lesy jsou plné těchto drobných pozůstatků lidských činností, dříve naprosto běžných. „Jsou to nenápadné přehlížené památky, bohužel často ničené při necitlivé těžbě dřeva. U nás se jim zatím nevěnuje náležitá pozornost, zatímco jinde, například ve Skandinávii a Pobaltí, je chráněn zákon,“ říká etnolog Jiří Woitsch.

Stovky někdejších uhlířských plošin, na nichž stávaly mlíře, se nacházejí třeba na Křivoklátsku. Běžný turista je ale zpravidla nenajde, protože k nim nevedou žádné stezky. Mlíře, sloužící k výrobě dřevěného uhlí, vypadaly jako velké hranice dřeva zvenčí utěsněné hlínou. Mlíř se vypaloval (neboli „uhlíř“) i několik týdnů, během té doby zmenšil svou velikost asi o polovinu a uhlíř z něj získal stovky kilogramů dřevěného uhlí. To nejlepší se vyrábělo z tvrdého listnatého dřeva, především dubů a buků. Když nebylo zbytků, uměli uhlíři uhlí vyrobit ale prakticky z jakéhokoliv dříví.

Ve střední Evropě se dřevěné uhlí vyrábělo už v 7. a 6. století př. n. l. V době největšího boomeru uhlířského řemesla ve 14. a 15. století patřili uhlíři k privilegované vrstvě řemeslníků. Historii výroby dřevěného uhlí a životu uhlířů a dalších „lesních řemeslníků“ se u nás věnovala etnografie, v jiných oborech se systematický výzkum rozeběhl až koncem 20. století. S tím souvisí i probouzení zájmu o lesnické památky v evropském měřítku. Podobně jako existuje dnes už všeobecně známý pojem „kulturní dědictví“, začíná se mluvit o „biokulturním dědictví“ a specificky o „lesním dědictví“ (Forest Heritage). Les přestává být „pouhou“ zásobárnou surovin, hledí se na něj jako na jedinečný životní prostor předešlých generací, které po sobě zanechaly hmotné památky, jako jsou mlířišťe, i sumu znalostí, dovedností a zvyků vázaných k přírodě a využívání jejich zdrojů.

výnosem dřeva. Lesnické školy učily absolventy, jak si spočítat, kolik určitá plocha v budoucnu přinese užitku. Pomáhaly jim k tomu nově vymezené pojmy jako „normalbaum“ a „normalwald“ (normální strom a normální les), které se užívají v lesnictví dodnes.

Přestože plantáže smrkových monokultur už dnes nehájí skoro nikdo, určité konzervativní naladění lesnického oboru, který ctí tradici minulosti, zůstává stále přítomné. Zdá se tak, že v krizi nejsou lesy, ale spíše moderní lesnictví jako druh náhledu na lesy, který přestává vyhovovat novým podmínkám, zejména spojeným s globální změnou klimatu.

„Lesníci o sobě často hovoří jako o stavu. Podobně třeba jako železničáři i lesníci nosí stejnokroje, mají extrémně silnou profesní identitu. Střední lesnické školy jsou často internátní a budují se v nich pevné vazby. Jde o převážně mužské, silně konzervativní prostředí,“ doplňuje Jiří Woitsch. Konzervatismus lesnického prostředí potvrzují také sociologické sondy. „Lesníci jsou po staletí nastaveni na určité postupy a zákonitosti oboru a velice těžko se přizpůsobují náhlým změnám, které se nyní dějí na globální úrovni,“ říká Jana Stachová.

V české lesnické komunitě lze podle jejich zjištění vysledovat dva názorové proudy. „Ekologičtí realisté“ nepochybují o závažnosti problémů, jimž lesy v souvislosti se změnou klimatu čelí, a mají určitou představu, jak je řešit. Proti tomu „tradicionalisté“ se vyznačují relativizací vědeckých poznatků a skepsí vůči zavádění nových způsobů hospodaření. Obecně jsou ale lesníci skupinou spíše uzavřenou, která si cestu k otevřenější komunikaci s jinými profesními skupinami teprve hledá.

TURBULENTNÍ ZMĚNY

Na jedné straně tedy máme poměrně konzervativní lesnickou společnost, na straně druhé radikální změny, které se v oblasti hospodaření s lesy udály v nedávné minulosti. Mnohé z nich souvisely s hektickým politickým vývojem země, kdy se vystřídaly různé formy vlastnictví půdy. Některé mají ale i hlubší kořeny.



Mgr. PÉTER SZABÓ, Ph.D. BOTANICKÝ ÚSTAV AV ČR

Vystudoval historii a angličtinu. Doktorát zaměřený na středověkou historii lesa obhájil v roce 2003 na Středoevropské univerzitě v Budapešti. V oddělení vegetační ekologie Botanického ústavu AV ČR se zabývá historickou ekologií, zejména vývojem středoevropských lesů. V letech 2012–2016 vedl projekt LONGWOOD, podpořený grantem ERC (Evropskou výzkumnou radou).

Podle Pétera Szabó zaznamenalo vlastnictví lesů v posledních sedmi stovkách let hned čtyři dramatická zlomová období (tři se týkají doby nedávné). Od pozdního středověku až do poloviny 19. století fungoval v podstatě tentýž systém, kdy se vlastnictví (nejen) lesní půdy dělilo na dominikální a rustikální. Půdu mohla vlastnit (v dnešním smyslu slova) pouze vrchnost, tedy panovník, šlechta, církve a města. V dominikální správě se o půdu staral vlastník, rustikální půda se dávala do trvalého nájmu. Například podle tereziánského katastru spadalo na začátku druhé poloviny

18. století 94 % všech moravských lesů do dominikální správy. Radikální změna nastala po zrušení poddanství v roce 1848. Půdu najednou mohl vlastnit kdokoli. „Pro držbu lesů to znamenalo obrovský systémový šok. Bývalé rustikální lesy mohly být poměrně jednoduše převedeny na soukromé, avšak bývalý dominikál – tedy větší na lesů – se ocitl ve velmi komplikované situaci,“ říká Péter Szabó. V roce 1875 již bylo v soukromém vlastnictví 90 % moravských lesů (zbývajících 10 % patřilo obcím).

Majitelé lesů a lesní hospodáři hledali dlouho způsoby, jak ke správě a hospoda-

„Lesy nejsou v krizi, jsou celkem odolné. Spíše jde o krizi lesnictví.

Zaběhnuté metody hospodaření přestávají fungovat a lesníci si budou muset vymyslet něco nového.“

Péter Szabó

ření přistoupit. Jenže pak přišel další systémový šok v podobě první světové války a rozpadu císařství. Mezi vlastníky lesů přibyl v roce 1918 jako zcela nový aktér stát. Pozemková reforma první československé republiky měla za cíl zestátnit většinu lesů, v praxi je ale nechal převážně v péči původních majitelů přes takzvaná lesní družstva. V roce 1937 bylo na Moravě (a ve Slezsku) 15 % lesů státních, 13 % obecních a 68 % v péči lesních družstev.

Třetí velký zlom nastal po druhé světové válce, kdy stát nejprve vyvlastnil pozemky Němců a Maďarů a komunistický režim následně zrušil soukromé vlastnictví lesů úplně. V roce 1981 už na

soukromé vlastníky připadlo zanedbatelná 0,1 % lesů. Poslední systémovou změnu už si většinou pamatujeme, došlo k ní po roce 1989. Z centrálně plánované ekonomiky se přecházelo na ekonomiku tržní, majetky se postupně vracely do soukromých rukou. Ke konci roku 2019 obhospodařovaly státní Lesy ČR přes 54 % lesní porostní plochy, asi pětinu lesů vlastnily fyzické osoby a přes 17 % spadalo do kategorie městské a obecní lesy (zbytek připadl na právnické osoby, církve, družstva).

Právě turbulentní změny a několikeré totální přeorání vlastnických a správcovských struktur mohou být jednou z příčin neutěšeného stavu českého

LESY V DÁVNĚ

MINULOSTI

Unikátní informace o podobě lesů před mnoha staletími nabízí archeobotanický a palynologický výzkum. Poznání dávné minulosti nám poskytují fosilní pylová zrna uchovaná stovky i tisíce let v rašeliništích a jezerních sedimentech.

Dalším zdrojem poznatků jsou makrozbytky – okem viditelné zuhelnatělé části bylin a dřevin (semena, plody, jehlice, pupeny...). Díky nim víme, že na nejurodnějších půdách středoevropských nížin převládalo už v raném středověku kulturní bezlesí (a zřejmě už i daleko dřív, v podstatě od rozšíření zemědělského způsobu života).

V krajině se prolínala roztroušená sídla s poli, pastvinami, pastevním lesem. Ve větším měřítku se lesy začaly mýtit ve 12.–13. století v době vrcholící kolonizace okrajových území Českého království a pak v souvislosti s hutnictvím, železářstvím nebo sklářstvím.

Hledání takzvaného „původního“ lesa je nesmírně těžké, ne-li nemožné. Vliv člověka je totiž znatelný už na nejstarších podobách evropských lesů.





PhDr. JANA STACHOVÁ, Ph.D. SOCIOLOGICKÝ ÚSTAV AV ČR

Vystudovala sociologii na Fakultě sociálních věd Univerzity Karlovy. Je vědeckou asistentkou v oddělení lokální a regionální studia Sociologického ústavu AV ČR. Ve svých výzkumech se zaměřuje na environmentální sociologii a vztah člověka a krajiny/přírody. Žije ve Ctiboři u Pelhřimova a její rodina vlastní kousek lesa.

lesnictví. Na problémy upozorňují i sami lesníci. Pro veřejnost, která do oboru moc nevidí, může být například velkým překvapením, že poměrně značnou část lesních prací u nás nevykonávají kvalifikovaní lesní dělníci. „Nejnižší lesnický personál tvoří vysoutěžení agenturní zaměstnanci, většinou cizinci z Ukrajiny, Moldávie a dalších zemí. Jsou to lidé, kteří pochopitelně nemají k danému místu

žádné citové pouto. Jediným kritériem pro správce, který jim práci zadá, je levná a rychlá práce a už se neřeší, že firma rozjezdí les těžkou technikou,“ říká Jiří Woitsch.

ŠPATNÝ SYSTÉM

Přestože jsou lesníci terčem mediální a veřejné kritiky, je nutné uznat, že za současnou podobu českých lesů nelze

jednoduše svalit vinu na jednu profesní skupinu. Pravděpodobně jde o celý systém správy (nejen) lesní půdy, který ještě stále nese těžké dědictví ne zcela uspokojivě dořešené porevoluční transformace. Nejde přitom jen o lesní pracovníky, ale celý návazný průmysl – z našeho území téměř úplně vymizely například pily. V praxi to vypadá tak, že se z českého lesa těžkou technikou za levné peníze vytěží dřevo, odveze se v kamionech do Polska nebo Rakouska, kde se nařeže a zpracuje, a výrobky se pak za dražší peníze opět dovezou k nám.

Uvnitř lesnického oboru dochází k diskuzi a současná kalamitní situace může v důsledku vést k systémovým změnám. Velmi aktivní v jejich obhajobě je například spolek Pro Silva Bohemica, který prosazuje přírodě blízké hospodaření v lesích. V současnosti má přes dvě stovky členů, jsou mezi nimi lesní hospodáři i akademičtí pracovníci.

Ledy se možná začínají pomalu bořit i na nejvyšší úrovni. Nejen odborná veřejnost, ale zdá se, že i ministerstvo zemědělství vyvíjí tlak na státní podnik Lesy ČR, aby pozměnil způsob nahlížení na hospodaření v lesích. To se ukazuje i na neúspěšné volbě nového ředitele podniku. Letos v únoru ministerstvo zrušilo výběrové řízení, protože nenašlo vhodného kandidáta. „Je pro mě velmi důležité, aby uchazeči o post generálního ředitele měli znalosti a vizi nutnou pro obnovu lesů po kůrovcové kalamitě, zadržování vody v lesích a celkové posílení ekosystémových funkcí lesa,“ komentoval to tehdy ministr zemědělství Zdeněk Nekula.

ZMĚNY NA DOHLED?

Vztah k půdě, a tím i lesům, se v posledním století proměnil. Ani zemědělská ani lesní půda už nejsou základem ekonomického bohatství země. Podle dat Českého statistického úřadu představuje souhrnný podíl zemědělského sektoru na hrubě přidané hodnotě české ekonomiky jen něco okolo 2 %. Lesnictví z toho netvoří ani polovinu. Je tedy možná na čase si skutečně naplno uvědomit, že ekonomická (produkční) funkce lesa je naprosto minoritní a uvažování o „normálním lese“, u které-

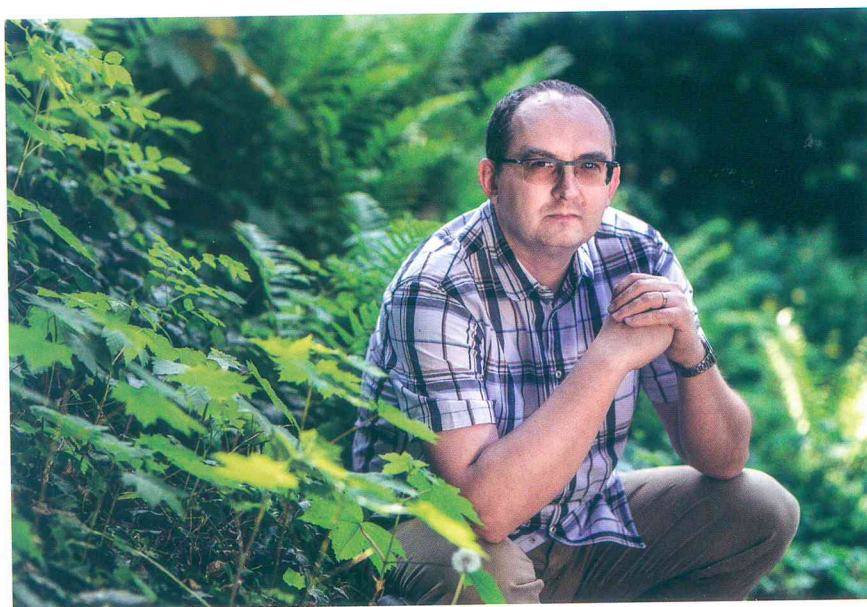
„Lesníci se domnívají, že veřejnost dostatečně neoceňuje jejich profesi a nevnímá, jak se snaží o lesy pečovat a udržovat je, jak nejlépe dovedou.“

Jana Stachová



„Etnologie nemá ambice porozumět přírodním procesům fungování lesa, zkoumá spíše lidi v lesích a kolem lesů, co si o nich myslí, jak s nimi zacházejí, proč to dělají a jaké to má důsledky.“

Jiří Woitsch



PhDr. JIŘÍ WOITSCH, Ph.D. ETNOLOGICKÝ ÚSTAV AV ČR

Vystudoval etnologii a historii na Filozofické fakultě Univerzity Karlovy. V disertační a rigorózní práci se věnoval zapomenutým lesním řemeslům – draslářství, uhlířství atp. Je vedoucím oddělení pro výzkum kulturního dědictví a ředitelem Etnologického ústavu AV ČR.

ho lze vypočítat, kolik nám přinese užitku, neodpovídá realitě. Při sociologických průzkumech sice vychází najevo, že jsou si toho lidé vědomi – 68 % respondentů výzkumu z roku 2017 považovalo za nejdůležitější funkci lesů ochranu klimatu a pouze 36 % zmínilo jako jejich klíčovou funkci produkci dřeva, do legislativy a lesnické praxe se nicméně tento postoj zatím zcela nepromítá.

Poslední dva roky koncepčním změnám uvažování o lese moc nenahrávaly. Stát i veřejnost intenzivně řešily problém s pandemií, od letošního února naši spo-

lečnost do jisté míry paralyzuje válečný konflikt za humny. Jenže klimatické změny se dějí dál a jejich projevy se zintenzivňují. I s jejich negativními vlivy na lesy. V raném novověku jsme si nevhodným hospodařením částečně zdecimovali některé lesní porosty, jak ukázal příběh ze začátku textu. Orlické hory v první polovině 17. století od osudu vydrancovaných Krkonoš zachránila až třicetiletá válka. Dnes sice čelíme trochu jiným problémům než intenzivní těžbě, doufáme ale, že jejich řešení nalezneme v míru a na základě celospolečenské debaty.



LESY

V ČÍSLECH

LESY POKRÝVAJÍ

33,9% ÚZEMÍ ČR.



V ROCE 2020 SE VYTĚŽILO REKORDNÍCH

35,8 mil. m³ DŘEVA.

V ROCE 2000 SE VYTĚŽILO NECELÝCH

15 mil. m³ DŘEVA.



VĚTŠINU PŘEDLONI VYTĚŽENÉHO DŘEVA TVOŘILA TZV. NAHODILÁ NEBO KALAMITNÍ TĚŽBA – TAKOVÁ, K NÍŽ BY NEDOŠLO BEZ VICHŘIC, SUCHA A PŘEMNOŽENÉHO KŮROVCE. CELKEM TO BYLO

33,9 mil. m³ DŘEVA.

TZV. HMYZOVÁ TĚŽBA (KVŮLI ŘÁDĚNÍ KŮROVCE) ZA ROK 2020 ČINILA

26,2 mil. m³ DŘEVA.



PRO SROVNÁNÍ: TOLIK TVOŘIL CELKOVÝ OBJEM HMYZOVÉ TĚŽBY V SOUČTU ZA LÉTA 1990 – 2012.