

Participace



novesedlice.rajce.net

Mgr. Martin Nawrath



novesedlice.rajce.net



novesedlice.rajce.net



novesedlice.rajce.net

1. Historie participace v ČR – širší kontext
2. Význam a rizika participace
3. Obecný postup a metody participace
4. Postup při plánování veřejného prostanství

Participace

**Komunitní
plánování**

O čem to mluvíme?

Kooperativní
plánování

*Zapojování
veřejnosti*

Malvern

James Hillman,
Michael Ventura:

Máme za sebou
sto let
psychoterapie,
a svět je čím dál horší

**Máme za
sebou 30 let
participace
a politika v
ČR je ...**

**Jaká akce
participativního
charakteru se v ČR udála
poprvé?**

V kterém roce?

HISTORIE

Budoucnost Václavského náměstí

26. 04. 1996

K neznámějším pražským místům patří Václavské náměstí, jež slouží pro setkávání veřejnosti, je prestižní obchodní lokalitou, komerčním centrem a centrem kinosálů. Tyto a mnohé další funkce přivádějí na Václavské náměstí 24 hodin denně široké spektrum obyvatel tuzemských i cizinců. Současná situace náměstí přináší mnoho nevýhod pro ty, kdo ho navštěvují, pracují zde, vlastní zde nemovitosti, nebo tu bydlí. Mezi zápory patří dopravní situace, nepoužitelnost náměstí jako místa pro setkání, nevyjímaje pouliční prostituci. Proces plánování celkového budoucího vývoje Václavské náměstí, tak jako i v případě ostatních oblastí, spadá z velké části do kompetence místních úřadů, ale příspěvek všech zúčastněných stran je pro dobrý vývoj životně důležitý. Proto se v termínu 26. až 29. dubna, neboli tento víkend, koná v prostorách Lucerna Plánovací víkend pro Václavské náměstí. Jedná se o řadu seminářů, kam bylo pozváno asi 500 osob, které mají zvláštní zájem na vývoji Václavského náměstí. Těmi zainteresovanými osobami jsou vlastníci budov, nájemci prostor na náměstí, obyvatelé, architekti a projektanti, jakož i osobnosti z oblasti politiky a kultury. Koncept celé události se opírá o fakt, že celkový image Václavského náměstí se v posledních letech vytrácí, což je velmi nepříznivá okolnost zejména z historického pohledu, neboť toto místo hrálo v dějinách českého státu a české kultury vždy významnou úlohu. Plánovací víkend svede dohromady všechny zúčastněné strany a pomůže zjistit jejich náhled na klíčové otázky vývoje této lokality. Organizátorem akce je Městská část Praha 1 a akciová společnost Lucerna Praha, zastoupená její ředitelkou Dagmar Havlovou, která pozvala Projektovou kancelář Prince z Walesu a The Prince of Wales Business Leaders Forum, aby akci uskutečnily. Tato anglická skupina projektantů, jejíž běžnou činností je organizování setkání, seznamuje odborníky a veřejnost s různými názory na městské projekty a hledá a většinou nalézá konsensus. Cílem Plánovacího víkendu je tedy vypracovat společnou představu pro budoucnost náměstí a najít způsob, jak ji realizovat.

1918 [Socha sv. Václava coby symbol samostatnosti československa](#)

1905 [První tramvaj](#)

1883 [Koněspřežná dráha](#)

1848 [Přejmenování Koňského trhu](#)

1680 [Pomník sv. Václava](#)

1362 [První trhy na Václavském náměstí](#)

Plánovací víkend

Příručka pro společné
plánování veřejných prostranství

Tvorba vize komunity

Příručka pro společné
plánování udržitelného rozvoje komunit



**MOJE OBEC, MOJE MĚSTO –
VĚC VEŘEJNÁ**

Techniky k zapojování veřejnosti
do místních plánovacích procesů

HELENA LENDA CHALOUPKOVÁ

PŘÍLOHA Č. 1 K USNESENÍ

IPR
PRAHA



MANUÁL PARTICIPACE

JAK ZAPOJIT VEŘEJNOST DO PLÁNOVÁNÍ MĚSTA

LISTOPAD 2016



PA
K
T PARTICIPACE
KOMUNIKACE
TRANSPARENTNOST



Metodika participace

aneb jak zapojit občany do rozhodování



Místo, kde žijeme

VYHLÁŠENÍ DALŠÍHO ROČNÍKU PROGRAMU CHYSTÁME V DUBNU 2017. PROG

O PROGRAMU

Program pro ty, kteří chtějí propojit místní lidi, firmy a instituce a společně upravit nějaké konkrétní veřejné prostranství, ať už plácek. Chceme pomoci proměňám takových míst, které se stávají základnou pro další setkávání a pomůžou k tomu, že vaše

Komunitní plánování sociálních služeb



Daniel Rosecký
Pavla Oriniaková



TVOŘÍME PLÁN

CHCI SE ZAPOJIT

STRATEGICKÝ PLÁN

OSTRAVSKÉ PROMĚNY

TVOŘÍME NOVÝ PLÁN ROZVOJE OSTRAVY, BUĎTE U TOHO

Během roku 2016 vznikne strategický plán Ostravy. Na několik dalších let určí směr, kterým se město bude rozvíjet. Ostrava tvoří plán pro lidi, kteří ve městě žijí, studují a pracují. A proto byste měli být u toho. Buďte součástí fajnOVe Ostravy.

TVOŘÍME PLÁN



Zapojení veřejnosti do tvorby plánu



6 800

lidí vyplnilo dotazník o jejich pohledu na Ostravu



8 000

lidí, kteří dali **32 000** podnětů a vstupů do pocitových map v ulicích, zúčastnili se akcí, debat a diskuzí



1 200

lidí, kteří vyplnili **15 300** pocitů v elektronické pocitové mapě online



250

odborníků, kteří se zapojili do pracovních skupin nebo rozhovorů



500

lidí, kteří nám zaslali své nápady na projekty a podněty ke strategickému plánu



3 250+

členů fajnOVé komunity na facebooku a další...

Brněnský kulturní parlament

Otevřená platforma kulturních a kreativních odvětví v Brně

Úvod

Aktuality

Brněnský kulturní parlament ▼

Advokační skupiny ▼

Strategické plánování kultury

Dokumenty ke stažení

Kalendář akcí a setkání

Kontakty

Úvod

Brněnský kulturní parlament je platformou pro setkávání zástupců brněnských kulturních a kreativních odvětví, zainteresovaných úředníků Magistrátu města Brna, městských částí a politiků. Je prostorem pro vzájemné informování, diskuzi, koordinaci, strategické plánování či formulaci návrhů pro kulturní politiku města Brna.

V tento moment je struktura kulturního parlamentu a jeho tzv. advokačních skupin využívána především pro participativní tvorbu **kulturní strategie města Brna**.

Webový portál, na kterém se právě nacházíte, je určen k informování široké veřejnosti o aktivitách kulturního parlamentu a strategickém plánování kulturní politiky, ke sdílení materiálů a diskuzi mezi zapojenými zástupci kulturních a kreativních odvětví.

Můžete přidat i podrobnosti

Smazat mapu

ULOŽIT

POCITOVÉ MAPY

Zjistěte, kde se lidem ve vašem městě líbí!

CO TO JE?



Pocitová mapa je nástroj, který nabízí možnost **aktivně zapojit občany** do sběru informací a názorů na lokality, v nichž bydlí. Jedná se o **prostředek participativního**



Navrhněte,

co byste v Brně chtěli vy.

Zrealizujeme váš nápad.

[PŘIHLÁSIT PROJEKT](#)



Hledat...



AKTUALITY

CHCI NAVRHOVAT

PODANÉ NÁVRHY

O PROJEKTU

DOKUMENTY

KONTAKTY

ROČNÍK 2016



LEDEN 2017
RADNICE VYČLENÍ
AŽ 2 MILIONY KČ



ÚNOR, BŘEZEN
PŘIJĚTE S NÁPADY, CO
VYLEPŠIT



DO 15. BŘEZNA
ODEVZDEJTE PÍSEMNÉ
NÁVRHY



DUBEN, KVĚTEN
DEBATUJTE S ÚŘADEM
A SE SOUSEDY



ČERVEN
A HLASUJTE!



NAKONEC
RADNICE VAŠE
NEJLEPŠÍ NÁVRHY
ZREALIZUJE

CO JE „PARTICIPATIVNÍ ROZPOČET PRAHY 3“?



Charakteristika historie participace v ČR

- Významný vklad neziskového sektoru
- Využívání zahraničních postupů
- Silný étos
- Převládání participace zespodu
- Malá akademická reflexe participační praxe
- Velmi pozvolné chopení se iniciativy veřejné správy

PROČ JE PARTICIPACE DŮLEŽITÁ

- Již skoro nestavíme na zelené louce, změny se vždy někoho týkají
- Posilování otevřenosti a transparentnosti veřejné správy
- Hledáme nejlepší řešení - obyvatelé jako znalci místního prostředí
- Participace je prevencí proti NIMBY efektu
- Participace je nástrojem sociálního učení (procesy, komunikace, kompetence apod.)
- Budování nebo posilování vztahů
- Sdružování prostředků (granty, dotace, dobrovolnická práce)
- Zvyšování zájmu o věci veřejné

Kdy a proč to nefunguje?

KDE VZNIKAJÍ V PROCESU PARTICIPACE PROBLÉMY

- Vzájemná nedůvěra – politici-občané-experti
- Neznalost technik
- Malý zájem ze strany politické reprezentace
- Začíná se pozdě
- Nesystematičnost a nepřehlednost procesů
- Neprofesionální vedení, mísení rolí
- Nedostatek zdokumentovaných příkladů dobré praxe

JAK PROBLÉMŮM PŘEDCHÁZET

- Nastavení reálných očekávání (cíle participace) a přiměřených zdrojů (personální, materiální, finanční)
- Včasnost
- Systematičnost
- Znalost metod a jejich vhodné využití
- Profesionální vedení

VHODNÝ POSTUP

- Nastavení cíle:
informujeme/konzultujeme/zapojujeme/necháme
spolurozhodovat?
- Analýza cílových skupin
- Výběr metod
- Nastavení harmonogramu
- Alokace zdrojů – lidé, finance, technika, zázemí
- Sestavení týmu a vyjasnění rolí:
politik – úředník – expert(i) – veřejnost - facilitátor

Zapojení veřejnosti – metody a techniky

Úroveň zapojení	Tradiční	Inovativní
Aktivní participace	<ul style="list-style-type: none">• referendum• volby	<ul style="list-style-type: none">• občanské shromáždění• participativní rozpočet• plánovací dílna• tvorba vize komunity• sousedské výbory• kulaté stoly
Konzultace	<ul style="list-style-type: none">• účast ve výborech a komisích• účast v osadních výborech• názorové průzkumy	<ul style="list-style-type: none">• ankety• dotazníkové šetření• telefonická anketa• panelová diskuze• veřejné setkání• posezení u kávy
Informování	<ul style="list-style-type: none">• zákon 106/1999 Sb.• úřední deska• účast na jednání zastupitelstva• nahlížení do zápisů z jednání rady	<ul style="list-style-type: none">• informační centrum/stánek• procházky s architektem• tiskové konference• letáky• zpravodaje• výstavy a prezentace• hromadná korespondence• telefonní linka

Informování – místní zpravodaje

- + Tradice
- + Pravidelnost
- + Čtenost
- + Lze uchovat

- Malá flexibilita
- Hodně informací
- Opožděná zpětná vazba
- Někdy příliš jednostranné
- Cena

městská část BRNO-STŘED zpravodaj



osobnost měsíce

Naše čerňavská osobnost se se svými 195 centimetry prozatím naší obecností nejvyšší. A je také jednou z obětí historie sportovního Brna nejnapřísnější. Když se mohlo počítat jedním republikovými mistrovstvími, staly vloživší v největší evropské klubové soutěži v soustředěných družstev a klubem Vojtěchovičův. A když už svojí reprezentativní kariéru ukončila, stala se názornou sportovníkyní. Všechny její úspěchy na největších místech Brna přiferných úspěších sportech. A v tom může být a nacházejícími příležitostmi a dovolenými volnočasovými aktivitami se svými kolegy.

Pokračování na str. 14



Otevření hřiště v MŠ Udolní na str. 7

Kravi hora se dočká úprav, radnice připravuje rekonstrukci sportovišť a rozšíření zeleně

Aktuálně diskutovanou budoucí podobu Kravi hory v Brně bude projednávat radnice městské části Brno-střed. Plánuje nejen obnovu některých prvků stávajícího parku, ale na základě veřejné diskuse také zahájení kroků vedoucích k jeho rozšíření.

„Park na Kravi hoře patří k významným lokálním veřejně zeleně ve městě Brně. Naším záměrem je jeho dovybavení a také do budoucna jeho rozšíření směrem k ulicím Grohova, Uvoz a Žilžova,“ uvedl starosta Brna-střed Libor Štělka.

Jako letos budou z úrovně radnice městské části, která je zodpovědná za rekonstrukci a údržbu veřejných sportovních zařízení, které se zde nacházejí. Obnovy se dočká také vodní prvky – jezírko uprostřed parku. A přitom dle plánů radnice městské části Brno-střed, bude další částí hřiště pro ročnice a děti. „Jinými slovy v nejbližší době se dočkáme výstavby samostatného parku. Stávající obnova se má navíc obrátit a podílejí se na jeho rozšíření tak, jak to bylo kdysi původně plánováno. Já osobně bych rozšíření parku také velmi přivítal,“ říká radnice starosta Štělka.

V této souvislosti bude radně rozhodováno o dalším osudu stávajících zahradkářských kolonií na Kravi hoře. Tedy o tom, zda a v jakém rozsahu by rozšíření zahrady se parkem uspokojilo. Jedním z plánů je radnice také s vysokým učením technickým Brně, které uprostřed Kravi hory vlastní dvě areály.

„Zahradařská kolonie bude jako zelená plocha v centru města, nicméně rozšíření parku by tímto plánem zůstalo a navíc by sloužilo všem. A to prostě není já, ale i lidé, kteří se na mě v této věci obrátí, včetně zastupců místního občanského sdružení,“ upřesnil Štělka.

(red)

Zvěme občany na 16. veřejné zasedání Zastupitelstva městské části Brno-střed, které se koná ve středu 19. června 2013 ve Společenském centru radnice městské části Brno-střed na Domáňské ulici č. 2. Čas konání a program zastupitelstva bude zveřejněn na webozích stránkách radnice www.stred.brno.cz.

Zájem o pojmenování uličky nás mile překvapil

Zájem a chvilky velkosti k tématu pojmenování krátké uličky v samém centru Brna nás mile překvapil. Víme, když se lidé i instituce zapojí do veřejných věcí – jen tak může život ve městě fungovat přirozeně a empaticky. Výsledkem této diskuse a zájmu i naší dobrotou a vedením státního historika Brna bude nová ulička, v níž budou moct svoje postroje vyjádřit všichni obyvatelé Brna – o tom, jak bude probíhat, se dočkáte v tomto čísle zpravodaje. Vzhledem k tomu, že výhledově ulička je plánována i jinými projekty, ať si spojení a v této uličce léta. A ty, kteří zrovna nabudou na představení a dovolených, zvu na seriál našich akcí nazvaných Léto v centru. S dleřtvaným programem pro malé i velké v parku na Mlýnské nábřeží se můžete seznámit již nyní, o dalších aktivitách na pláči na náměstí Svobody i o zajímavých projektech vás budeme průběžně formou pozvánek informovat.

Mgr. Libor Štělka, starosta

20 Rozhovory a třebohem Tomášem Honzom

23 Ignis Brunensis láká na prohlídku občanství

29 Netradiční zážitek nabídi Expozice nově hudeb

Informování – pozvánka, letáky

+ Adresnost

+ Flexibilita

- Přesycenost
- Cena/efektivita



Grundriř

Občanské sdružení Morře si vás dovoluje pozvat na plánovací setkání projektu **MULTIFUNKČNÍ ALTERNATIVNÍ CENTRUM KRYT**

Na plánovacím setkání se budeme snažit hledat shodu v potřebách a zájmech obyvatel, spolků, zástupců města a jeho organizací na úpravách původního bunkru na ulici Tovární ve Studénce a přilehlého prostoru tak, aby sloužil všem návštěvníkům.
Více informací se dozvíte na stránkách www.morfe.cz

čtvrtek 11. října 2012 - 17:00 hodin
BUNKR NA ULICI TOVÁRNÍ VE STUDÉNCE

Projekt je realizován díky finanční podpoře Nadace OKD z programu Sídliště žije.



JEDLÁ ZAHRAĐA
v Jenišovicích

pro děti a dospělé

29. června 2011 v 17:30 hodin

v areálu dětského hřiště v Jenišovicích.
Obec Jenišovice společně s místními organizacemi
srdčně zvou širokou veřejnost k účasti při projektu

JEDLÁ ZAHRAĐA V JENIřOVICÍCH

Setkání proběhne za účasti zástupců Nadace Partnerství,
obce, členů SDH Jenišovice, Českého červeného kříže
a dalších místních spolků.

Na tomto setkání budou představeny dvě varianty řešení využití prostoru
odpočinkového areálu pro děti a dospělé, které budete moci
připomínkovat. Přijďte a pokusíme se najít společně výslednou podobu,
která bude pro všechny přijatelná. Pro inspiraci budou připraveny
katalogové listy jednotlivých prvků rostlin a mobililáe.

Pro děti bude opět přichystána zábava.
Na závěr programu promítání fotografií z prvního setkání
a z kulturních akcí konaných v roce 2011.
Občerstvení zajiřtáno.

TĚřIME SE NA VÁS!



Město Uherské Hradiřte Vás v rámci
kampaně Město stromů 2011 / 2012
srdčně zve na veřejné projednání

revitalizace veřejných prostranství sídliřte Na Rybníku

Termín: středa 13.6.2012 od 17 - 18:30 hod.

Místo: Komorní sál Reduty



Program:

úvod - prezentace návrhu
technického řešení revitalizace

diskuse a připomínky návrhu

závěr - souhrn připomínek

zapojte se do diskuse o návrhu řešení s odborníky



Ministerstvo životního prostředí

Projekt "Společně s odborníky" je spolufinancován z Evropského fondu pro regionální rozvoj. Město Uherské Hradiřte.



Nadace Partnerství



SPOLUPRÁCE PRO ZAVAZENÍ
A ROZVOJ VEŘEJNÝCH
PROSTRANSTVÍ

Informování – web, facebook

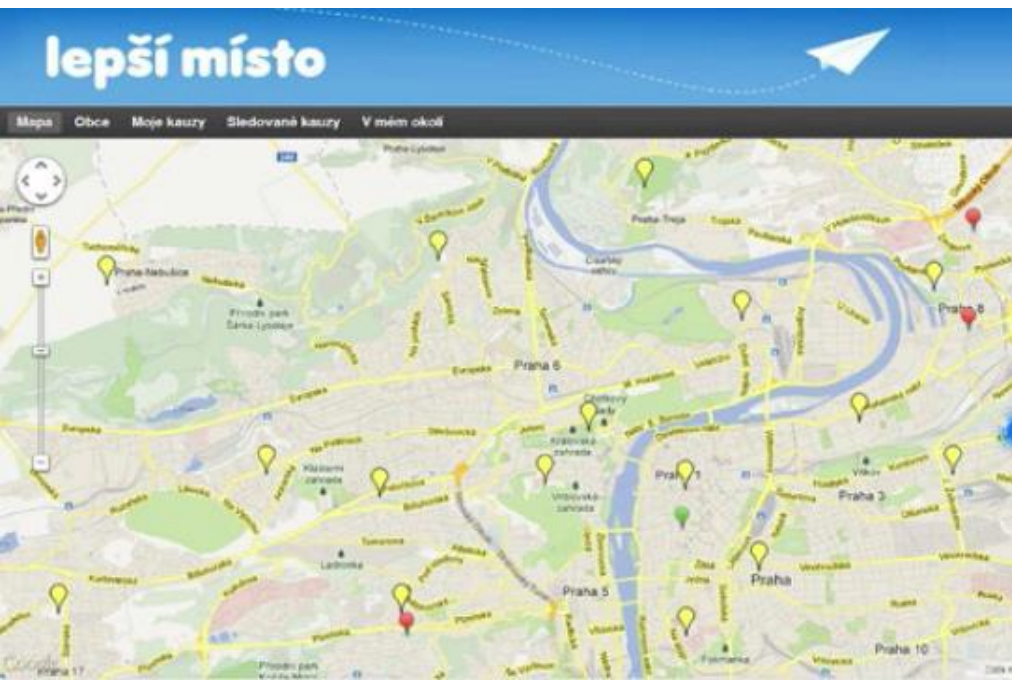
+Flexibilita

+ Variabilita

+ Interaktivita

- Ne pro každého

- Anonymita



Informování - happeningy

+Flexibilita

+ Interaktivita

+ Viditelnost

-Organizační
náročnost

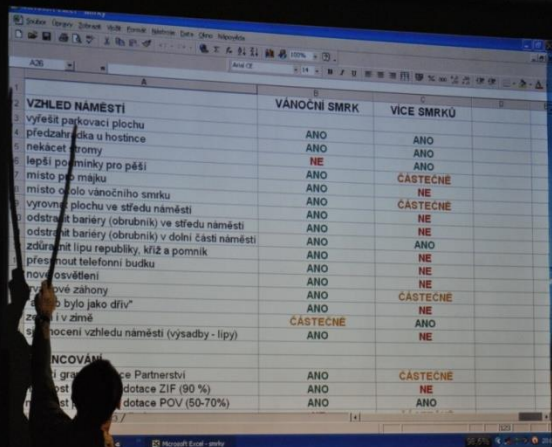
-Nejasnost sdělení



Konzultace – anketa, dotazníky

- + Podrobnější informace
- + Kvantitativní
- + Forma propagace

- Náročnost (příprava, realizace, vyhodnocení)
- Malá návratnost
- Bez zpětné vazby



VZHLED NÁMĚSTÍ	VÁNOČNÍ SMRK	VICE SMRKŮ
vyřešit parkovací plochu	ANO	ANO
předzahrádka u hostince	ANO	ANO
nekácet stromy	ANO	ANO
lepší podmínky pro páši	NE	ČÁSTEČNE
místo pro májku	ANO	ČÁSTEČNE
místo odpočívání vánočního smrku	ANO	NE
vyrovnat plochu ve středě náměstí	ANO	ČÁSTEČNE
odstranit bariéry (obrubník) ve středě náměstí	ANO	NE
odstranit bariéry (obrubník) v dolní části náměstí	ANO	NE
zdrámat lipu republiky, kříž a pomník	ANO	ANO
přesunout telefonní budku	ANO	NE
nové osvětlení	ANO	NE
nové zahony	ANO	ČÁSTEČNE
bylo jako dřív	ANO	NE
změna v záměru	ČÁSTEČNE	ANO
hodnocení vzhledu náměstí (výsadby - lipy)	ANO	NE
ANCOVÁNÍ		
Partnerství	ANO	ČÁSTEČNE
dotace ZIF (90 %)	ANO	NE
dotace POV (50-70%)	ANO	ANO

Struktura dotazníku/otázek pro rozhovor

A. Úvodní otázky

- Co se vám tu líbí?
- Co je pro vás tady důležité?
- Co tu obvykle děláte, k jakým aktivitám potřebujete prostor?

B. Otázky související s vnímáním místa

- Co je pro toto místo charakteristické?
- Co tu podle vašeho názoru funguje?

C. Otázky řešící problémy místa

- Existují zde nějaká zvláštní místa, kde si nepřejete, aby nastala změna?
- Jsou zde podle vás nebezpečná místa?
- Jaký konkrétní návrh na změnu byste doporučil/a?

D. Závěrečné otázky

- Identifikace respondenta – žena X muž, věk, atd.
- Máte ještě něco, co byste nám chtěl říct?

Konzultace - rozhovory

+ Podrobné
informace

+ Přímá zkušenost s
místem a lidmi

+ Zpětná vazba

+ Forma propagace

- Časová náročnost
- Omezený výběr
- Málo strukturované
výstupy



Aktivní participace – pocitové mapy

+ Snadná
realizace
+ Názornost

- Málo
strukturované
výstupy



Aktivní participace – průzkum v terénu

+ Snadná realizace
+ Strukturované výstupy

- Bez zpětné vazby
- Motivace účastníků



Aktivní participace – plánovací dílny

- + Strukturované a podrobné výstupy
- + Zpětná vazba na místě
- Náročná příprava
- Nutná facilitace



Aktivní participace – brigády

- + **Přímé zapojení**
- + **Silná vazba k výsledku**
- + **Posílení komunity**
- + **Úspory v projektu**

- **Náročná příprava**
- **Ošetření bezpečnosti práce**



Přípravná fáze projektu

- plán zapojení veřejnosti

- **Co chceme zjistit?**
- **Kdy to potřebujeme zjistit?**
- **Jaké máme zdroje (finanční, lidské)?**
- **Jak to budeme zjišťovat?**
- **Jak o tom budeme informovat?**
- **Kdo bude za které kroky zodpovědný?**
- **Jak se bude formálně rozhodovat?**
- **Jak budeme hodnotit úspěšnost zapojení?**

Plán zapojení veřejnosti - příklad

DATUM	AKTIVITA	SPECIFIKACE	ZODPOVÍDÁ
	Analýza vlastníků v území a dotčených institucí.	Seznam klíčových dotčených osob a institucí s kontakty.	
	Informování o záměru projektu.	Písemné či elektronické kontaktování významných osob/institucí, seznámení se záměrem a předběžným harmonogramem projektu.	
	Analýza současného stavu území.	Mapování místa a kontakt s komunitou.	
	Výběr vhodného místa pro setkání s veřejností.	Na základě kapacity, technických podmínek, dostupnosti a místních zvyklostí.	
	Zpracování a distribuce pozvánek na veřejné plánovací setkání.	Dle místních podmínek a zvyklostí: výlep ve vchodech okolních domů a blízkých budov (restaurace, škola, pekařství apod.), zpráva v místním tisku, osobní předání při realizaci rozhovorů atd.	

Plán zapojení veřejnosti

Plánovací setkání s veřejností.	Strukturovaná diskuse zaměřená na analýzu místa, sběr podnětů a návrhů pro úpravy místa.	
Informování o výsledcích plánovacího setkání a dalších krocích projektu.	Dle místních podmínek a zvyklostí: e-mailem, článek v místním zpravodaji apod.	
Zpracování a distribuce pozvánky na veřejné setkání – prezentace návrhu.	Dle místních podmínek a zvyklostí: výlep ve vchodech okolních domů a blízkých budov (restaurace, škola, pekařství apod.), zpráva v místním tisku, osobní předání při realizaci rozhovorů aj.	
Setkání s veřejností - prezentace návrhu.	Prezentace návrhu architekta spojená se sběrem připomínek k návrhu.	
Informování o výsledcích setkání s veřejností a dalších krocích projektu.	Dle místních podmínek a zvyklostí: e-mailem, článek v místním zpravodaji apod.	

Zapojení veřejnosti – plánovací setkání

Příprava setkání

- Časový harmonogram
- Propagace
- Tým
- Pomůcky
- Prostory a vybavení

Magistrát města Brna – Odbor územního plánování a rozvoje
a Partnerství, o.p.s. zvou na

veřejné projednání

Revitalizace vnitrobloku Rybářská – Poříčí – Křížkovského –
Zedníkova

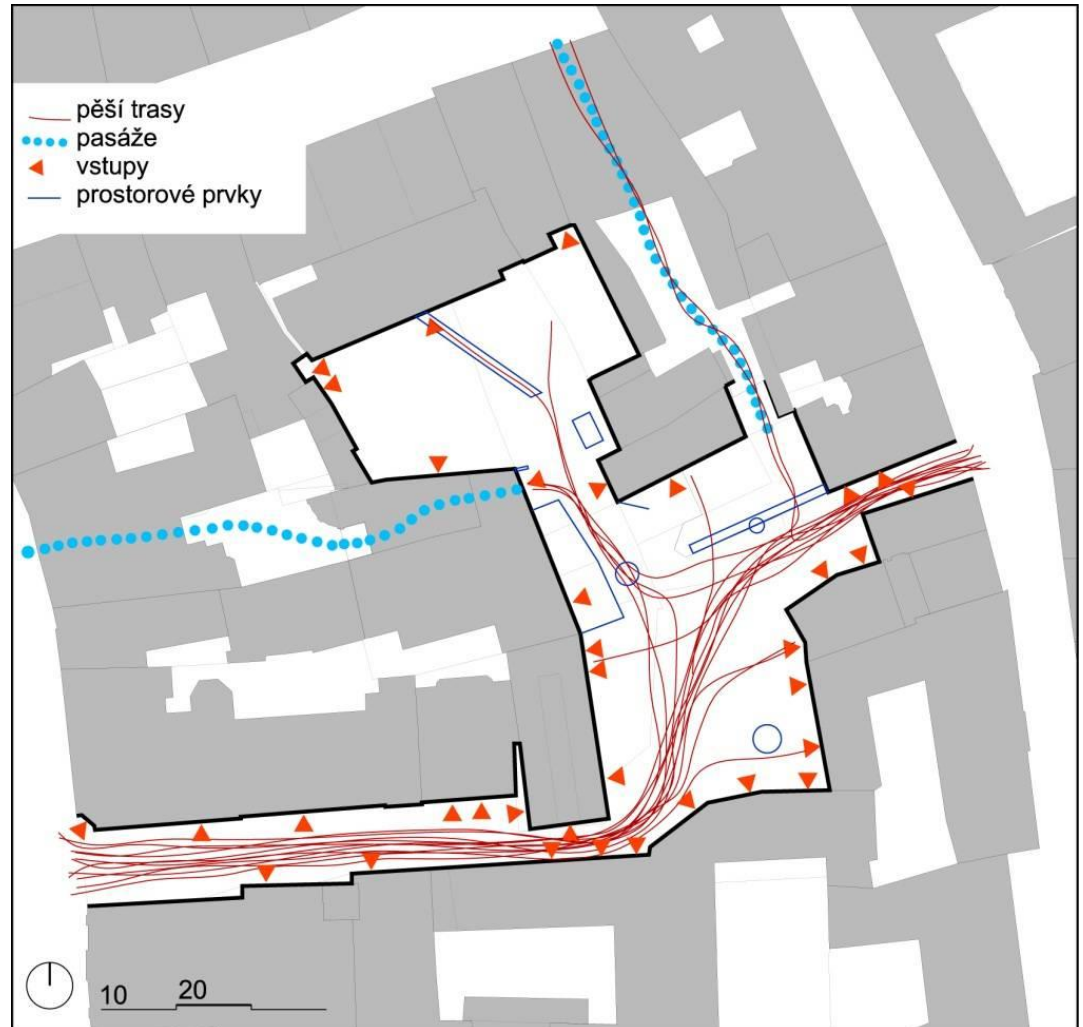
kteřé se bude konat dne **24.6. 2010 v 17:30** v místnosti 211
(1. patro) Fakulty výtvarných umění v Brně, na adrese
Rybářská 125/13, Brno, 603 00.



Zapojení veřejnosti – analýza současného stavu

Mapování místa

- Trasování vnějšího pohybu
- Funkce a aktivity v území
- Analýza parkování
- Správa a údržba místa



Zapojení veřejnosti – analýza současného stavu

Kvalitativní průzkum

- Rozhovory, dotazníky s klíčovými osobami
- Rozhovory, dotazníky s uživateli
- Příprava a vyhodnocení dotazníku



Zapojení veřejnosti – plánovací setkání

Příklad programu plánovacího setkání:

17.00	Úvod, přivítání, představení obsahu a harmonogramu setkání Naladění účastníků, seznámení se	Realizátor / facilitátor
17.20	Představení řešeného území – mapa, vlastnické vztahy, ilustrační fotografie, historie území Inspirační prezentace - Řešení podobných míst jinde	Realizátor / facilitátor
17.40	Diskuse ve skupinách nebo fóru – analýza hodnot a problémů území, přehled současných aktivit	Facilitátor / zapisovatel
18.30	Sběr návrhů - žádoucí aktivity v území - žádoucí charakter území	Facilitátor / zapisovatel
18.50	Hodnocení návrhů – pro a proti, bodové hodnocení priorit	Facilitátor /zapisovatel
19:00	Závěry, shrnutí, poděkování, další kroky	Facilitátor / realizátor

Zapojení veřejnosti – plánovací setkání

Seznam pomůcek

- katastrální mapa, ortofotomapa,
- slepá mapa místa vytisknutá na větší formát A2–A1 (3x),
- seznam vlastníků nemovitostí v území,
- lepicí páska a nůžky,
- barevné fixy,
- flip-chartová tabule,
- počítač a dataprojektor,
- power-pointová prezentace – představení lokality
- fotografie území z minulosti a současnosti
- inspirativní fotografie

Plánovací setkání

Prostory a vybavení

Více místností/nebo jedna velká

Stoly – cca 3-5 pracovních + obslužné

Panely

Židle

Výzdoba, označení místností,
šipky aj.

Místo pro děti





Plánovací setkání – hodnocení místa v terénu



Plánovací setkání

Práce s mapou ve skupinách



Plánovací setkání

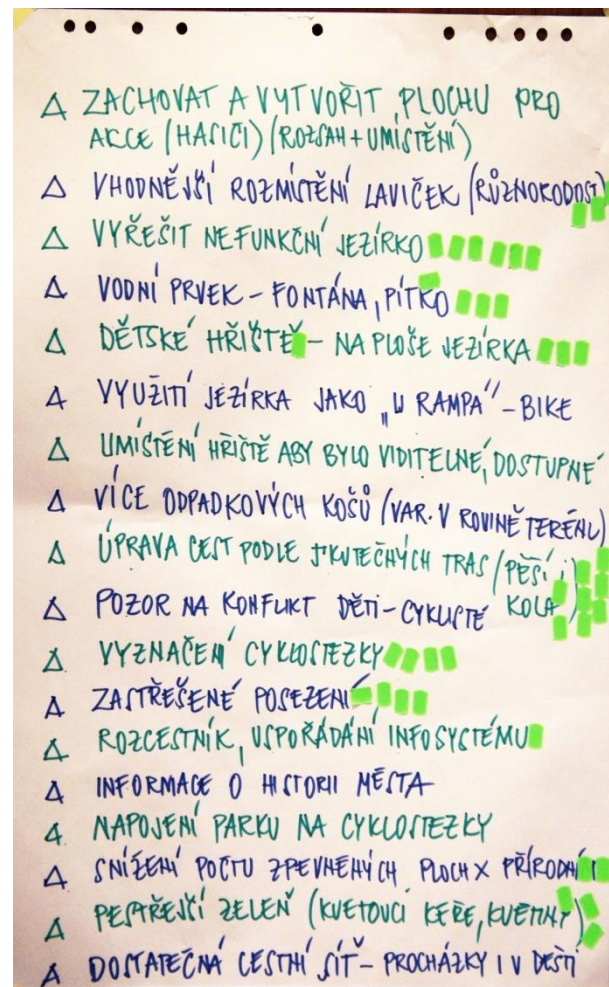
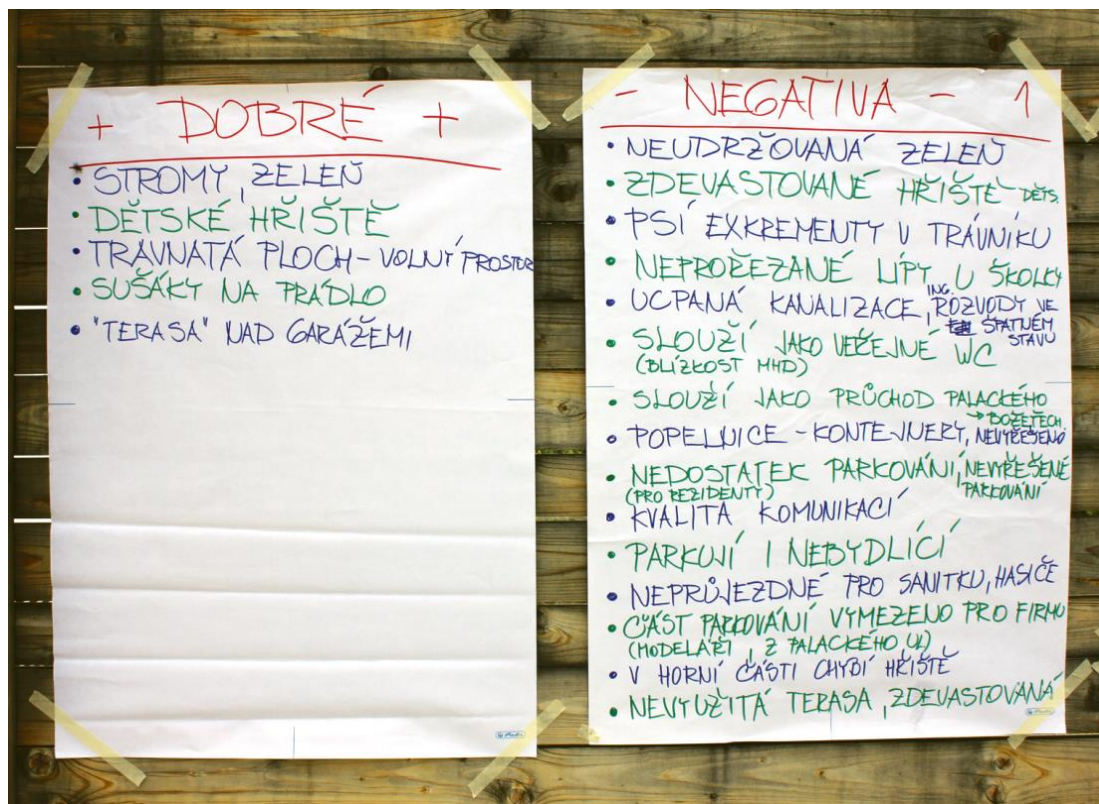
Práce ve fóru



Zapojení veřejnosti – plánovací setkání

Strukturovaná diskuze vedená facilitátorem

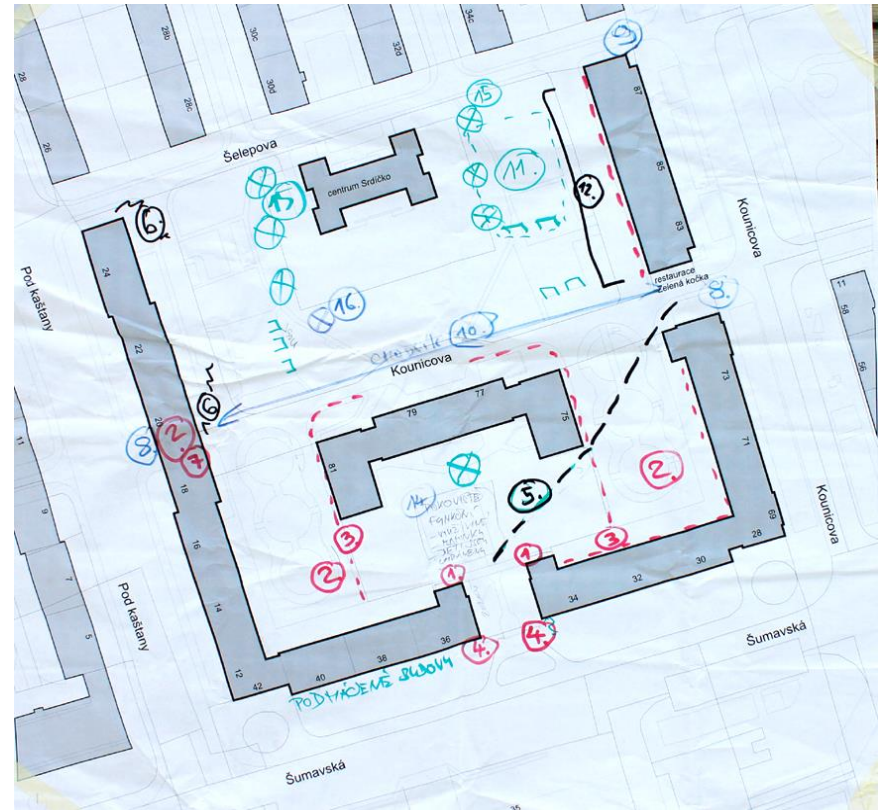
- Silné stránky místa
- Slabé stránky místa
- Návrhy na řešení
- Žádoucí charakter území



Zapojení veřejnosti – plánovací setkání



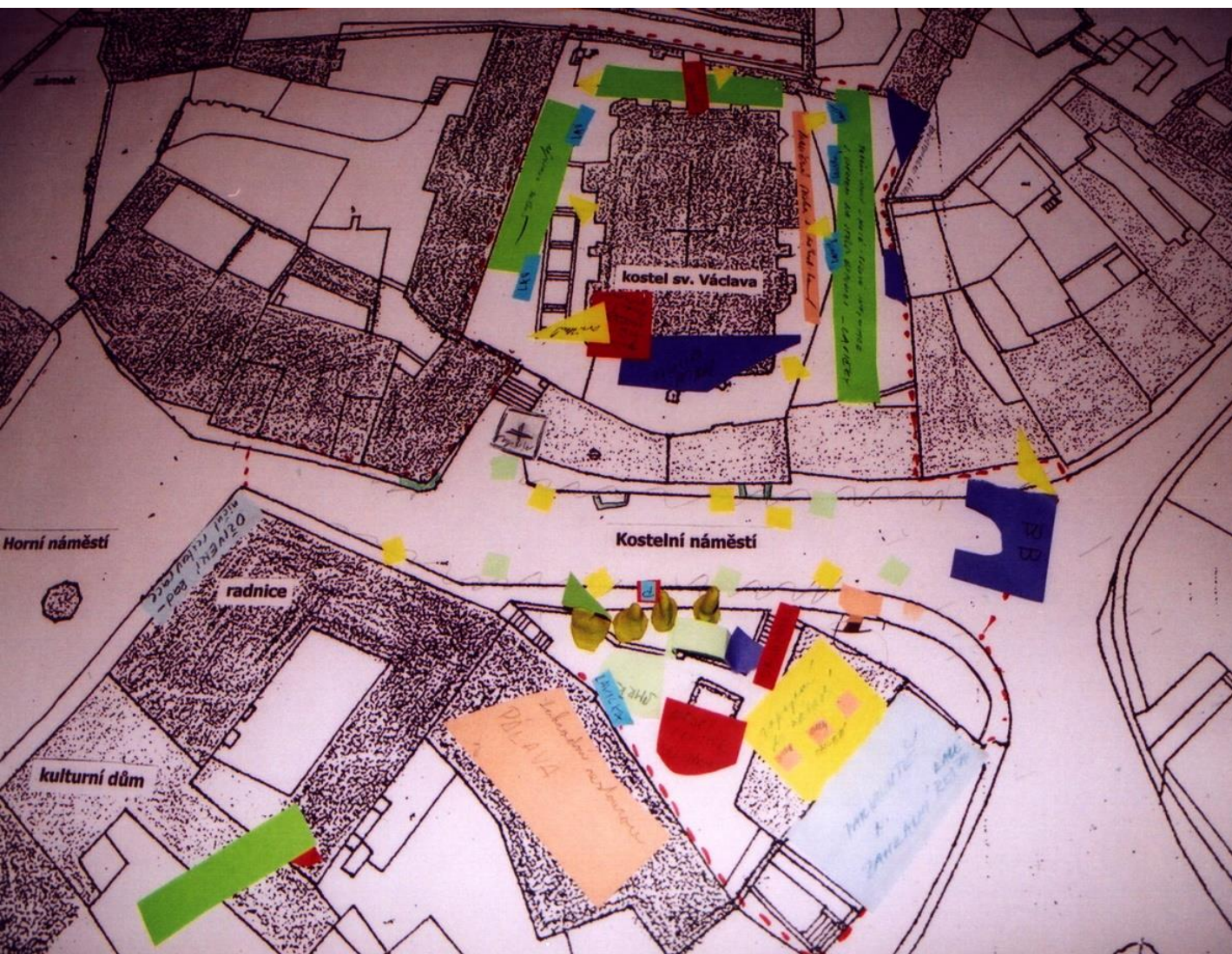
Slepá mapa



Problémová mapa s vyznačením slabých i silných stránek místa a návrhů řešení

Zapojení veřejnosti – plánovací setkání

Výsledky práce s mapou ve skupinách



Zapojení veřejnosti – plánovací setkání

Výstupy z veřejného setkání

- Přepis diskuze a zápisu – prioritní opatření, plán akcí a organizačních opatření, seznam partnerů, účastníků
- Problémová mapa
- Podklady pro zpracování studie
- Nepřímé výstupy – aktivizace komunity

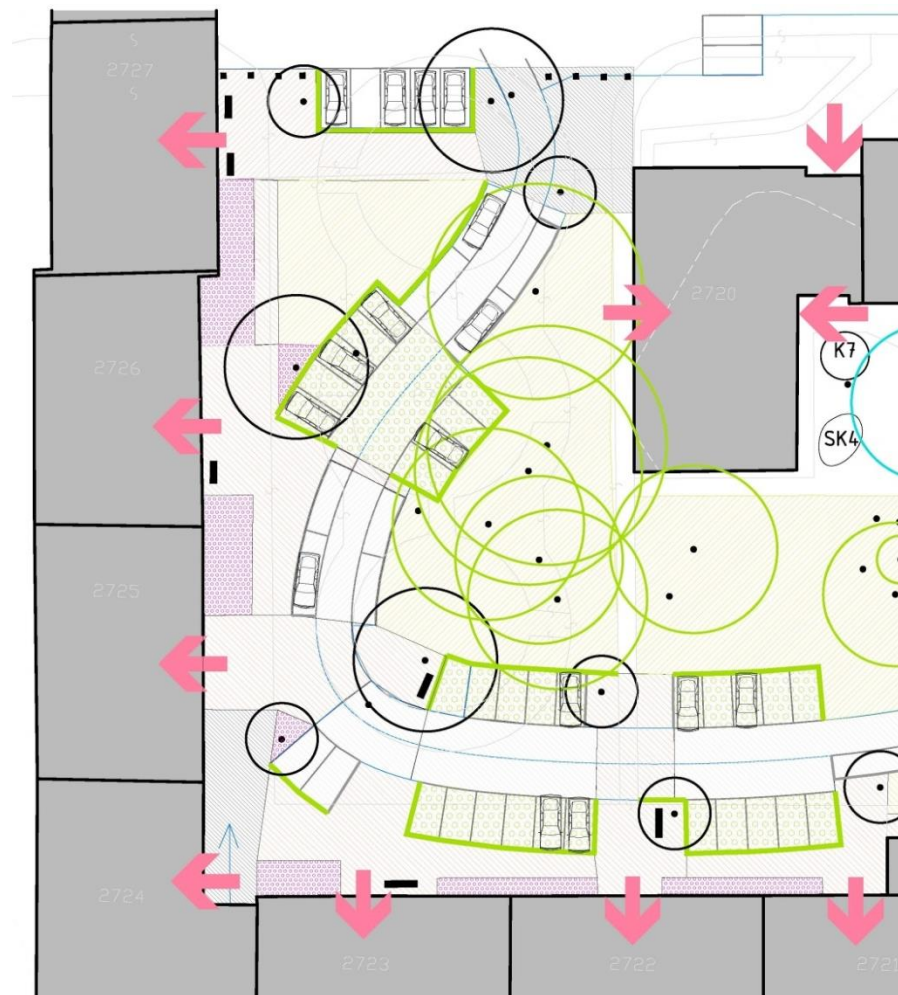


Ideová studie

Zapojení veřejnosti – projednání studie

Průběh veřejného setkání

- Představení ideové studie
- Sběr připomínek a podnětů k dopracování
- Diskuze slouží jako podklad pro finální zpracování studie



Plánovací setkání

Komunikativní a srozumitelný architekt

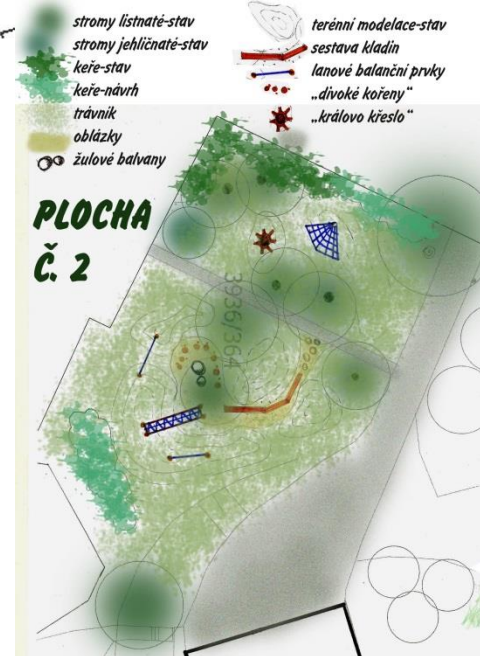
SITUACE JEDNOTLIVÝCH PLOCH



LEGENDA

- stromy listnaté - stav
- stromy jehličnaté - stav
- stromy listnaté - návrh
- keře - stav
- keře - návrh
- trávník
- chodníky - asfalt
- dlažba
- mlatový povrch
- polyfunkční hřiště
- pergola se zastřešením
- gril
- ping-pongový stůl
- posedová zidka

Hlavním prvkem je zde pergola s posezením a z. prochází podél celé fasády posezení, vytváří koridoru mu vstupu. U pergoly je stůl. Před hlavním vstupem je prostá vyhledávací a od trávníku oddělena posedovou zidkou.



- stromy listnaté - stav
- stromy jehličnaté - stav
- keře - stav
- keře - návrh
- trávník
- oblázky
- žulové balvány
- terénní modelace - stav
- sestava kladin
- lanové balanční prvky
- „divoké kořeny“
- „královské křeslo“

Plocha se zvlněným reliéfem, využita pro „robinzonádní hřiště“ s prvky zaměřenými na tělesnou zdatnost, obratnost, udržování rovnováhy... Jsou zde navrženy lanové balanční prvky, dále sestava šikmých kladin, špalků („divoké kořeny“), zapuštěných žulových balvunů. Šplhací síť... Na temeni jednoho z kopců je osazen pařez, tvarovaný do podoby křesla či trínu - může sloužit jako poslední stanoviště po zdolání celé stezky. Pro snadnější kosení je plocha se špalky, kladinami, valouny a vybranými balančními lanovými prvky vysypána oblázky.



TIP	PODROBNOSTI
Minimalizujte počet snímků.	Pokud chcete sdělit jednoznačnou informaci a zajistit pozornost a zájem posluchačů, snažte se minimalizovat počet snímků v prezentaci.
Zvolte styl písma, který bude pro posluchače snadno čitelný z dálky.	Výběr správného stylu písma, například Helvetica nebo Arial, usnadňuje sdělení informací. Nepoužívejte úzké typy písma, například Arial Narrow, a písma, která mají ozdobné okraje, tzv. patková písma jako je například Times.
Vyberte velikost písma, která bude pro posluchače snadno čitelná i z dálky.	Výběr správné velikosti písma usnadňuje sdělení informací. Doporučená velikost písma je mezi 26 až 30 body.
Zjednodušte text pomocí odrážek nebo krátkých vět.	Využijte odrážky nebo krátké věty a snažte se pro každou odrážku nebo větu použít jeden řádek. Vaším záměrem je, aby posluchači poslouchali vaši prezentaci a nikoli, aby si četli informace na obrazovce.
Podpořte názornost sdělení pomocí obrázků.	Obrázky usnadňují sdělení informací a oživují prezentace. Posluchači reagují na obrázky a symboly více než na text. Dbejte na dostatečně kvalitní rozlišení obrázků a také jejich velikost v prezentaci (nejlépe 1-2 kusy na snímek).

Plánovací setkání Komunikativní a srozumitelný architekt

Grafy a mapy by měly být pochopitelné a čitelné.	Používejte grafy a mapy v kvalitním rozlišení a nezapomeňte na čitelnou legendu. Dobrý slovní popis a vysvětlení mapových materiálů je však důležitější pro srozumitelnost posluchačů, především laiků. U popisu použijte laser nebo ukazovátka.
Barvy na snímcích by měly být kontrastní, pozadí jednoduché a konzistentní.	Zvolte jednoduchou šablonu nebo motiv, který není příliš extravagantní. Neměly by být příliš kontrastní, aby pozadí nebo ozdobné prvky odváděly pozornost od vlastního sdělení. Volte tmavé pozadí, oči se při dlouhodobějším sledování bílého pozadí rychle unavují. Použijte vysoký kontrast mezi barvou pozadí a barvou textu (např. tmavě modrá/bílá nebo černá/žlutá).
Zkontrolujte pravopis a gramatiku.	Chcete-li si získat a udržet úctu posluchačů, nezapomeňte v prezentaci zkontrolovat pravopis a gramatiku.
Přizpůsobte sílu hlasu podle počtu účastníků a typu místnosti.	Chcete-li udržet pozornost posluchačů i v zadních řadách, mluvejte dostatečně zřetelně a nahlas. V případě potřeby využijte mikrofon.
Mluvte jazykem srozumitelným pro všechny typy posluchačů.	Pamatujte, že veřejných setkání se účastní jak odborníci tak laici. Používejte jednoduchý jazyk. Vyhněte se přílišné odbornosti a terminologickým výrazům, které odrazují především laiky k přijetí celého sdělení.

Výzvy a překážky participace pro následující období

- Polarizace společnosti
- Verbální násilí sociálních sítí
- Šíření dezinformací



Výzvy a překážky participace pro následující období

- Praktikovat participaci jako součást principu vládnutí
- Alokovat pro komunikaci a participaci dostatečné zdroje (lidské, finanční apod.)
- Nezneužívat participaci k politickému boji
- Vyhýbat se formalizaci participace
- Nastavovat pro účastníky reálná očekávání
- Prezentovat dobré příklady praxe
- Vzdělávat zástupce veřejné správy a experty (komunikace, facilitace aj.)
- Vyhodnocovat výsledky participace

Děkuji za pozornost

www.martin-nawrath.cz

martin.nawrath@gmail.com