

# Přístupy v politologii

POLb1006

24.11.2022

# Politologie v 1. pol. 20. století

- Výrazně odlišná pozice než v současnosti
- Užší tematické zaměření
- Malý důraz na metodologii
- Problém s akceptací politologie jako vědy

# Tradiční institucionalismus

- Dominantní přístup v politologii do 50. let 20. století
- Poznatky a přístupy institucionalismu v této době nepodléhaly kritickému posouzení
- Vivien Lowndes: „*Until 1950s (...) institutionalism was political science*“

# Tradiční institucionalismus

- Přístup, který kladl důraz na **studium institucí**
- Hlavní témata - pravidla, pravomoci, formální prvky institucí
- **Institute = organizace** (vláda, parlament, prezident)
- Hlavně v USA – orientace výzkumu na analýzu americké ústavy a vztahů mezi jednotlivými orgány
- Silný formalismus, **popisnost**, induktivní přístup bez snahy o generalizace

# Tradiční institucionalismus

- **Normativní** – zabývající se pojmem dobré vlády
- **Strukturalistický** – struktura jako prvek ovlivňující politické chování
- **Historicistický** – důraz na silnou roli historie
- **Legalistický** – právo jako klíčový aspekt vládnutí
- **Holistický** – převážná analýza politických systémů jako celků

# Tradiční institucionalismus

- Příklady výzkumů:
- **Wilson** (1956) – analýza problémů „rozdělené vlády“ v USA a zvažování parlamentního systému jako možné alternativy
- **Robson** (1960) – výzkum podoby a fungování veřejných organizací v době znárodňování průmyslu

# Kritika (po WWII)

- Institucionalismus jako dominantní přístup čelí silné kritice (výmarské Německo, dekolonizované státy)
- Příliš úzké zaměření na výsek reality, který byl navíc vzdálený reálným mocenským procesům
- Slabá metodologie, formalismus, popisnost
- Preferování hodnot westministerské demokracie
- Postupný odklon od tradičního institucionalismu a úpadek jeho pozice v politologii

# Tradiční institucionalismus dnes

- Přístup samotný se úplně nevytratil
- Stále identifikovatelný v jiných oborech:
  - Ústavní právo
  - Státověda
  - Veřejná správa
- Jeho „právníká“ podstata je viditelná i z tohoto bodu
- V politologii má už v současnosti výrazně odlišnou podobu → **neoinstitucionalismus**





THE  
BEATLES



**daft  
punk**

# Tzv. Nová politická věda

- Po WWII nastává **významná proměna** politologie:
  - Zaměření na odlišné otázky
  - Významná pozornost věnována metodologii
  - Snaha o povýšení politologie mezi „klasické“ vědy
- Pozdější **označení** pro tyto trendy:
  - Behavioralismus
  - Behavioralistická revoluce
- 50. – 60. léta 20. st. → dominance behaviorismu v USA

# Behavioralismus

- Americká politologická tradice
- Opuštění výzkumu institucí
- Důraz na výzkum chování jednotlivců a skupin v politických vazbách
- Instituce:
  - Chápány sice jako důležitý, ale ne rozhodující prvek
  - Nic víc než souhrn činnosti jednotlivců a skupin, které je tvoří

# Základní znaky

- **Exaktnost** - propracovanost technik sběru dat
- **Kvantifikace** - využití matematických a statistických metod
- **Zpětná ověřitelnost výzkumu**
  - Požadavek validity a reliability výzkumu
- **Hodnotová neutralita**
  - Požadavek hodnotového odstupu vědce od předmětu výzkumu
  - Protipól normativně-ontologického přístupu
- **Interdisciplinarita** - propojení s jinými vědami (sociologie, psychologie, ekonomie)

# Základní znaky - souhrn

- Odlišení od předešlé politologie:
  - Obsahové – zaměření na jiná témata a otázky (socializace, politická kultura, zájmové skupiny, volební chování)
  - Metodologické – silná snaha o metodologickou propracovanost politologie
- B nebyl jednotným směrem, přesná definice chybí
- Definice spíše toho, čím B nebyl:
  - Dahl - liší se od přístupu, který používá filosof, historik, právník a moralista

# Behavioralismus - metodologie

- Exaktnost, empirismus, pozitivismus
  - Smith – „**Let the facts**, with some help and a receptive audience, **speak for themselves**“
- Využití nástrojů z jiných (i přírodních) věd:
  - Dotazníky
  - Rozhovory
  - Obsahová analýza
  - Statistika

# The People's Choice

- Lazarsfeld, Berelson, Gaudet (1944)
- Vliv sociodemografických vlastností (věk, náboženské vyznání, sociální postavení, velikost bydliště) na volební chování
- Erie County (Ohio)
- Panelové šetření – opakovaný výzkum na stejném vzorku



# The People's Choice

- **Archetypy voličů** amerických stran
  - Republikán – bohatý protestant na venkově
  - Demokrat – chudý katolík z města
- **Křížící faktory** (Cross pressures)
  - Opožděné rozhodování
  - S nárůstem překřížení klesal zájem o volby ve všeobecnosti
- **Volební kampaň**
  - Vliv na voliče s nižším zájmem o volby
  - Voliči s větším zájmem o výsledek se rozhodují dříve

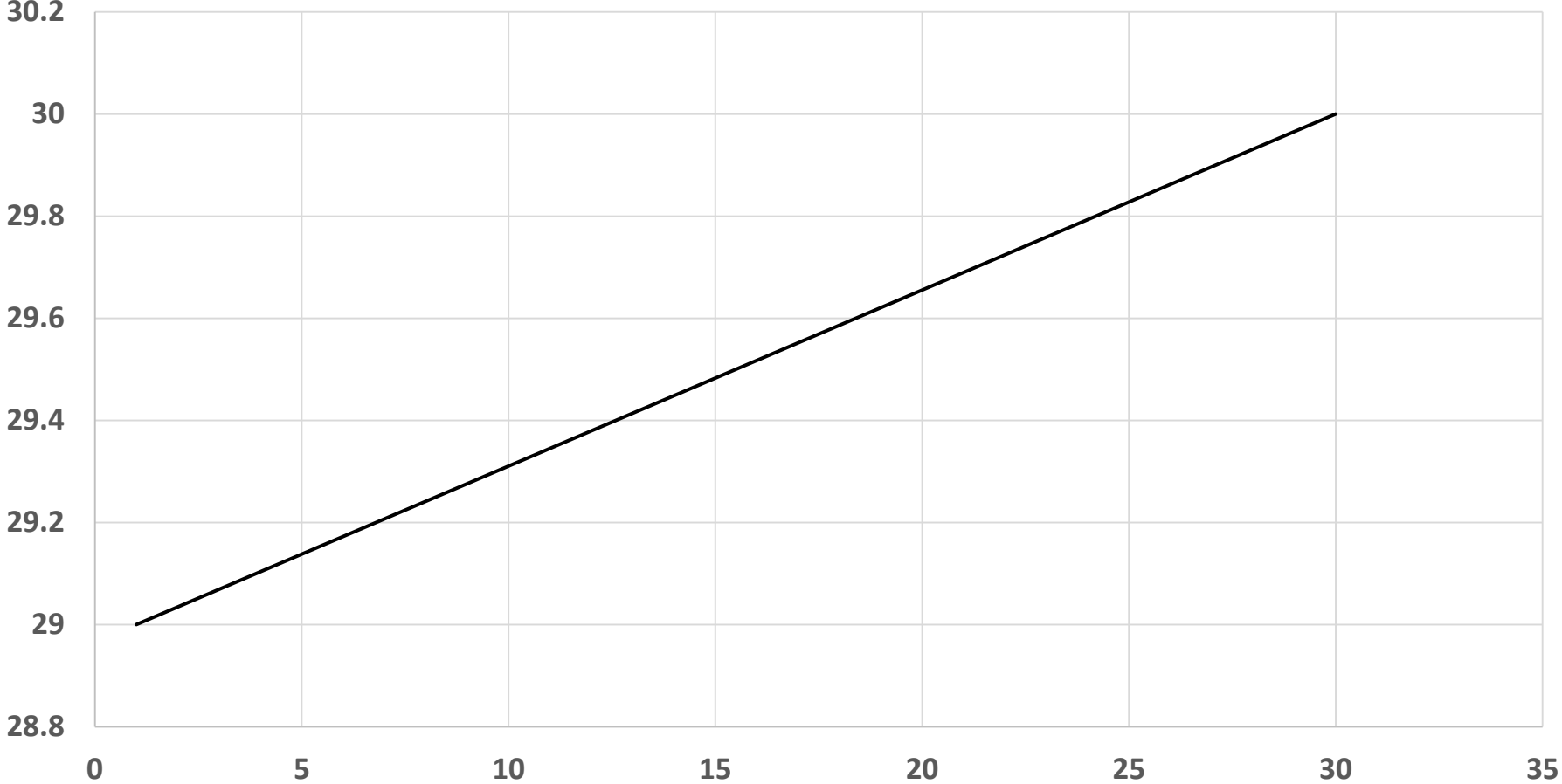
# Kritika behavioralismu

- Od 60. let 20. st.
- Logický následek nástupu a dominance behavioralismu
- Zdroje:
  - Bývalí stoupenci behavioralismu (Easton, Bay)
  - Zastánci normativně-ontologického přístupu (političtí filozofové – Strauss, Voegelin)
  - Přívrženci historicko-dialektického přístupu

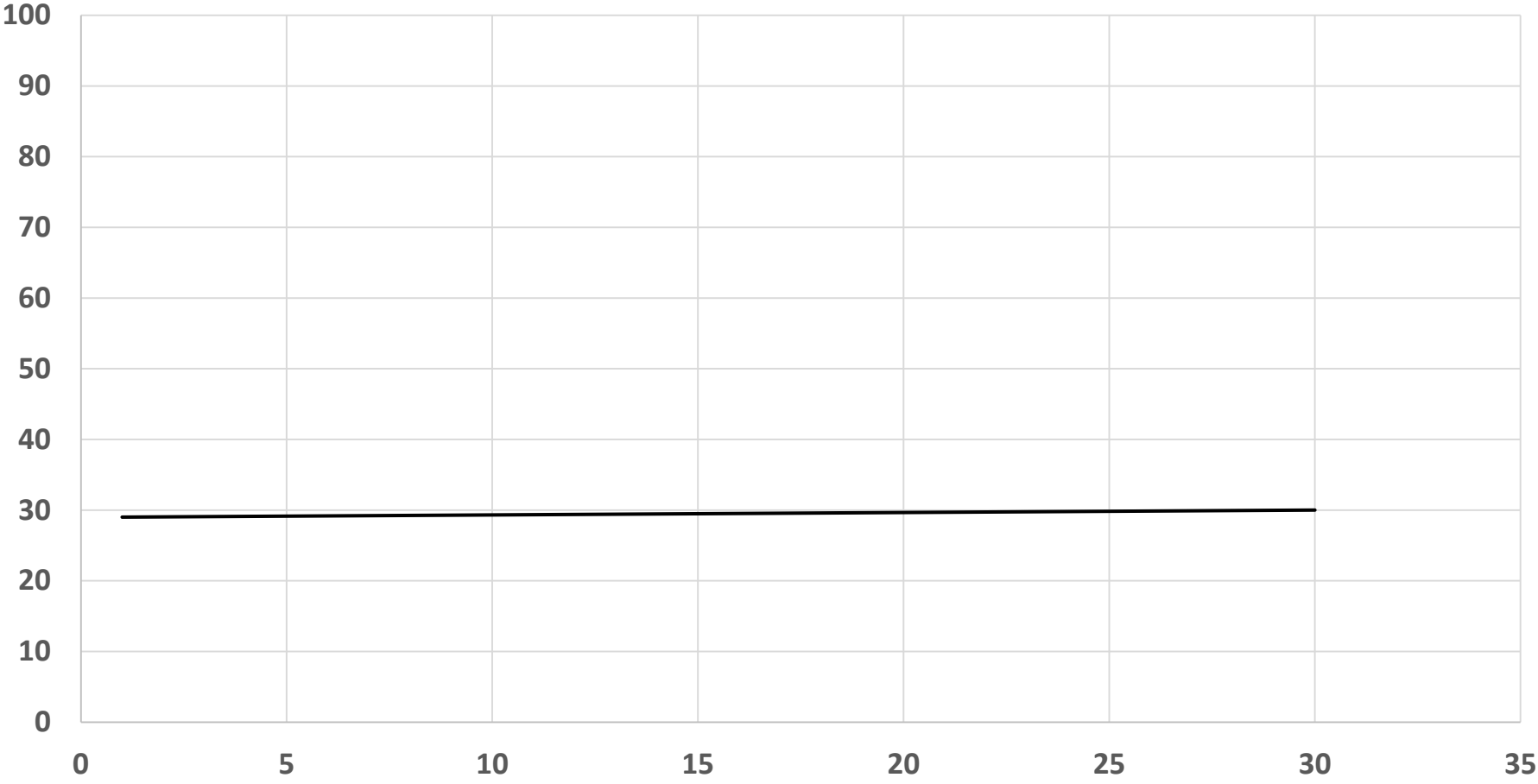
# Kritika behaviorismu

- **Odrhnutí od reality**, neschopnost reagovat na novou situaci (1968, Vietnam)
- Vytýkaný **výzkum pro výzkum**:
  - Potřeba obnovy výzkumu pro praxi při zohlednění společenských požadavků
- **Političtí filozofové (Strauss)**:
  - Podstata politiky nemůže být neutrální
  - Pokud absentuje posuzování podle kritérií typu spravedlivost, tak není možné politice porozumět
- **Klaus von Beyme**:
  - Nepoměr nákladů a výsledků výzkumu
  - Náročnost výzkumu skupin
  - **Rozdíl mezi statistickou a věcnou významností**
  - Zdánlivost hodnotové neutrality

# Far Right Vote Prob



# Far Right Vote Prob



# Post-behavioralismus

- Přibližně od 70. let 20. století
- Navázání na behaviorismus a úprava jeho základních východisek
- **Hlavní změny:**
  - Nejen na popis a vysvětlení, ale též předvídání a kontrolu
  - Práce mohou mít i normativní pasáže – je však potřeba striktně je oddělit od empirických částí
  - Nejen základní, ale i aplikovaný výzkum
- Policy analýza, politické poradenství

# Teorie racionální volby

- Založená i na myšlenkách behavioralismu
- Ekonomický pohled na politologii a její procesy
- Zájem o motivy aktérů při jednání a rozhodování
- Výzkum jednotlivců, ale i jednotek vyššího řádu (např. politických stran)
- **Individualismus** – sociální události jsou vnímány jako výsledek akcí aktérů

# Koncept racionality

- Ústřední prvek přístupů racionální volby
- Racionalita akcí vs. racionalita cílů
- Teorie racionální volby pracuje pouze s **racionalitou akcí**
- Racionalita cílů je pro tento přístup úplně irelevantní



# Aktéři

- Racionalita a snaha o maximalizaci vlastního prospěchu (náklady vs. výsledek)
- Chování v politice totožné jako v ekonomických vztazích (osobní prospěch, kalkulace zisků a ztrát)
- Jasná hierarchie preferencí
- Odlišné reakce na nejistotu a riziko

# Teorie racionální volby

- Formální teorie
- Práce se zjednodušenou realitou, využívání modelů
- Snaha o vysvětlení a predikci
- Aplikace formalizovaného jazyka (typicky matematika)
- Teorie racionální volby jako optimální standard, se kterým lze poměřovat **reálné akce**

# Politické procesy jako tržní vztahy (Downs)

- Ekonomické chování v politice
- **Řídící skupina:**
  - Zájem o udržení při moci, všechny kroky podřízené tomuto cíli jsou racionální
  - Např. přizpůsobování volebního programu voličům
- **Řízená skupina:**
  - Voliči preferují strany, které jim přinesou největší zisk
  - Stranický diferencíál – rozdíl mezi ziskem ze současné a budoucí vlády
- Vysvětlení nárůstu systémů sociálního zabezpečení

# Rozhodování v podmínkách nejistoty (Dahl)

- Volba racionální strategie v prostředí s nedokonalou informací
- Možnosti:
  - Minimax
  - Maximax
  - Největší průměr

# Teorie her

- Další oblast, která využívá racionalitu
- Politika chápána jako „hra“, ve které působí (proti)hráči a uplatňují své strategie
- Příklady „her“ – tvorba volební kampaně, koaliční vyjednávání
- Teorie her výrazně přesahuje politologii

# Teorie koalic

- Navazuje na teorii her
- Přítomnost **alespoň 3 hráčů**
- Okolnosti vytváření vlád v parlamentních systémech
- **Dvě tradice:**
  - Americká (propojenost s teorií her)
  - Evropská

# Americká tradice (office seeking)

- W. Riker
- Faktory hodnoty koalice:
  - Účinnost – schopnost zajistit většinu
  - Zisk strany v koalici – počet postů
- Nejvýhodnější – minimální vítězná koalice
- Všechny ostatní varianty chápány jako deviantní

# Evropská tradice (policy seeking)

- Pracuje i s hůře zkoumatelnými jevy
- Analyzované faktory:
  - Politická kultura
  - Tradice (předešlé spojenectví)
  - Vnitrostranická jednání
- Práce s prvky, které americký koncept racionality nemůže postihnout



# Rozdělení mandátů (N = 200)

24	74	20	19	63
A	B	C	D	E

- Jaké vlády by předpokládala americká tradice?

# Rozdělení mandátů (N = 200)

24	74	20	19	63
A	B	C	D	E

- ABC (118), ABD (117), ACE (107), ADE (106), BCD (113), CDE (102), **BE (137)**
- Byla by to ve smyslu racionality americké tradice pro B, resp. E **nejvýhodnější** minimální vítězná koalice?

# Volby do PS 1998

24	74	20	19	63
KSČM	ČSSD	KDU-ČSL	US	ODS

- Vliv „evropských“ prvků – např. předešlé spojení a na nich založené vztahy mezi stranami
- Výsledek – nevznikla klasická minimální vítězná koalice, ale netradiční řešení v podobě opoziční smlouvy

# Kritika

- Přeceňování ekonomického konceptu racionality
- Přílišné zjednodušení a málo realistická představa
- Přílišný formalismus
- Sociologové:
  - Sociální aktéři nejsou to samé jako individua
  - Lidé nejsou izolované sociální atomy



# Neoinstitucionalismus

- Postupná obnova zájmu o instituce od 80. let 20. století
- Odmítá odsouvání role politických institucí do pozadí
- Instituce nejsou podle něj pouze „místem“, kde dochází k agregaci individuálního chování
- Naopak jsou chápány jako **samostatný politický aktér**, který ovlivňuje politické chování
- Impulzy – např. změna podstaty welfare state, přeměny ve střední a východní Evropě po 1989, evropská integrace

# Neoinstitucionalismus - změny

- **Neoinstitucionalismus ≠ tradiční institucionalismus** v novější době
- Posun od:
  1. Organizací k pravidlům
  2. Formální k neformální koncepci institucí
  3. Statické k dynamické koncepci institucí
  4. Hodnotícího k nehodnotícímu přístupu
  5. Holistické k disgregované koncepci institucí
  6. Nezávislosti k zakotvenosti institucí

# Od organizací k pravidlům

- Tradiční institucionalismus:
  - Instituce = Organizace
- Neoinstitucionalismus je chápáno mnohem širěji
- Instituce jako souhrn pravidel, které provázejí a ovlivňují chování politických aktérů
- Např. předmětem výzkumu už není vláda jako orgán, ale její rozhodovací proces

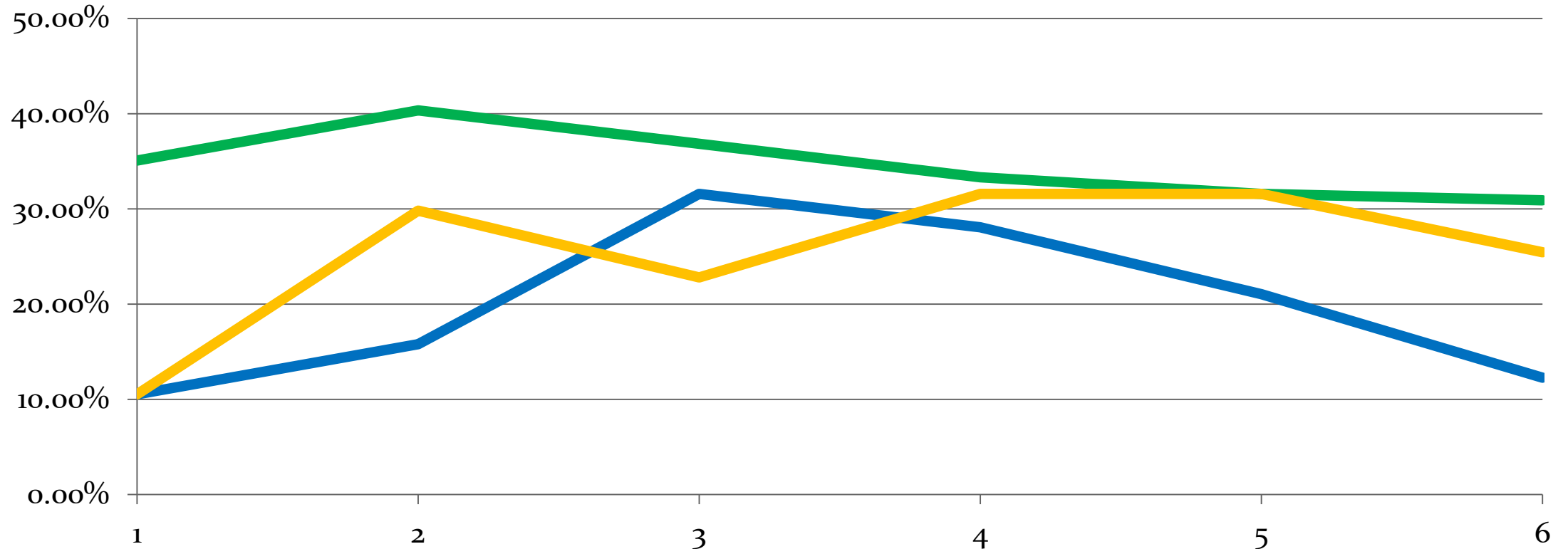
# Od formální k neformální koncepci I

- Tradiční institucionalismus kladl důraz hlavně na formální kompetence
- Neoinstitucionalismus bere do úvahy i neformální pravidla
- Neformální pravidla:
  - Doplněk, ekvivalent, případně až modifikátor formálních pravidel
  - Větší náročnost na výzkum
- Příklad – Senatorial courtesies v USA



# Zastoupení žen na kand. listinách (PS 2010)

SZ ODS ČSSD



# Od statické k dynamické koncepci I

- Instituce už nejsou chápány jako stabilní, ale naopak jako dynamické a proměnlivé „ostrov“ s nedokonalou a dočasnou organizací (March a Olsen)
- Instituce ne jako „věci“, ale jako „procesy“
- Výzkum zaměřený na vznik a změnu institucí a motivy a zdroje těchto procesů

# Od hodnotícího k nehodnotícímu přístupu

- Silný odklon od hledání „dobré vlády“ a preferování konkrétního „dobrého“ nastavení institucí
- Neoinstitucionalismus namísto toho zkoumá, jak instituce formují a ovlivňují společenské hodnoty

# Od holismu k disagregovanému konceptu

- Tradiční institucionalismus - důraz na systémy vlády jako celky
- Neoinstitucionalismus zkoumá převážně **komponenty**
- Daňová politika, rozhodování vlády, volební systémy, dohadovací mechanismy
- Instituce v tomto pojetí netvoří jeden celek
- Příklad – analýza volebního systému ve vztahu k tomu, jak umožňuje zahrnutí, resp. vyloučení konkrétních aktérů

# Co je vlastně *institute*?

- Neoinstitucionalismus chápe institute velmi široce
- Ústupem od rovnosti mezi institucemi a organizacemi se pojem multiplikoval – pravidla, tradice, zvyklosti, úzus
- Rothstein – *pokud institute znamená všechno, tak neznamená nic*
- Možné řešení – **standardní operační procedury** (Hall):
  - Specifická pravidla chování, o kterých existuje všeobecné povědomí a jsou akceptována jako pravidla hry
  - Pro každý systém se liší, zahrnují i neformální pravidla
  - Jsou odlišná od individuálních návyků
  - Nejsou to všechno nová pravidla, je potřebný určitý čas pro jejich etablování
- Např. proces sestavení vlády a jeho komponenty