

Ekonomika obrany a bezpečnosti

9

**ZDROJOVÉ ZAJIŠTĚNÍ
BEZPEČNOSTI: FAKTOR KAPITÁLU**



CÍL

- ukázat význam kapitálu pro produktivitu schopností bezpečnostní instituce
- vysvětlit základy akvizičního procesu
- vysvětlit problém substituce práce kapitálem v bezpečnostním systému ČR
- analyzovat alokační pravidla pro rozvoj schopností bezpečnostní instituce

OSNOVA:

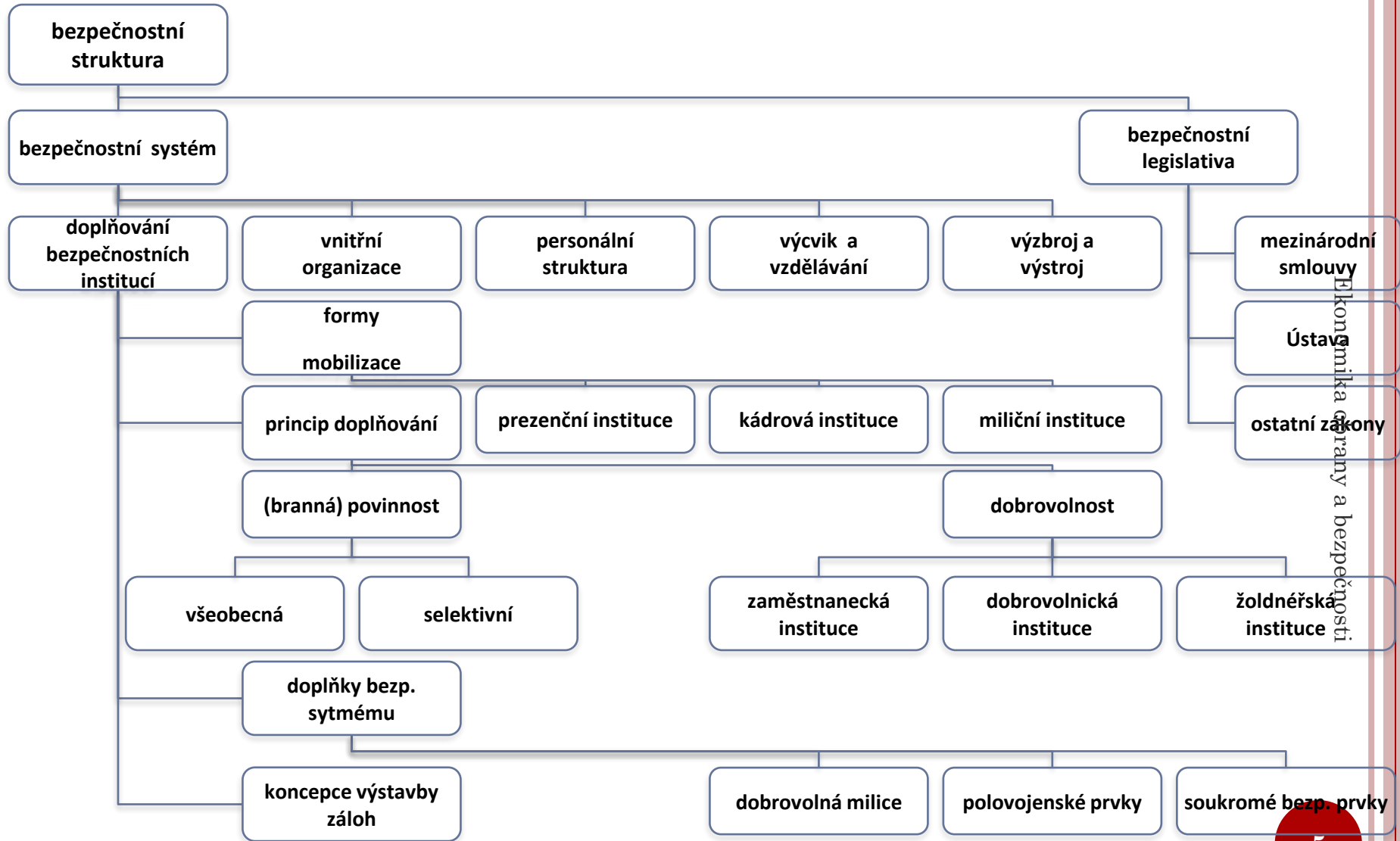
- Pojem kapitálu (věcné prostředky, výzbroj a výstroj)
- Akviziční proces
- Kapitálová strategie (technologický růst)



Klíčová slova: *kapitál, věcné zdroje, akvizice, rekvizice, konfiskace, akviziční proces, veřejné zakázky, substituce práce kapitálem, technologický růst, zranitelnost.*

DOPORUČENÁ LITERATURA

- PERNICA, B. *Plánování a investiční výdajové programy v odvětví obrany České republiky – spirála dějin nebo bludný kruh?* In The XIIIth International Conference Theoretical and Practical Aspects of Public Finance [CD-ROM + sborník abstraktů s. 33]. 1. vyd. Praha: Oecon (dostupné na mica, 2008. ISBN 978-80-245-1378-2. [13. mezinárodní konference Teoretické a praktické aspekty veřejných financí. Praha, VŠE 11. až 12. 4. 2008] <http://kvf.vse.cz/download.php?soubor=155>)
- PERNICA, B. *Vojenská politika, vojenské výdaje a porcování medvěda – případ České republiky* In The XIVth International Conference Theoretical and Practical Aspects of Public Finance [CD-ROM + sborník abstraktů s. 79]. 1. vyd. Praha: Oeconomica, 2009. ISBN 978-80-245-1513-7. [14. mezinárodní konference Teoretické a praktické aspekty veřejných financí. Praha, VŠE 3. až 4. 4. 2009] (dostupné na <http://kvf.vse.cz/download.php?soubor=251>)
- PERNICA Bohuslav. Strategie investování do vybavení ozbrojených sil na příkladu USA a ČR. *Obrana a strategie*, 2006, roč. 6, č. 2, s. 56-59.
- ŠMEJKAL, Václav. Kam míří 4 kola armádního vozu. *Ekonom*, 1995, roč. 39, č. 2, s. 27-34.
- SOLOW, R., M. *Wachstumstheorie. Darstellung und Anwendung*. 1.Aufl. Göttingen: Vandenhoeck and Ruprecht, 1971.



Plán smilka a obrany a bezpečnosti

POJEM KAPITÁLU

- Jediný z výrobních faktorů, který je produkován ekonomickým systémem (movitý a nemovitý majetek):
 - kapitálové výdaje podporují ekonomiku (investice)
 - kapitál vytváří závislost na jeho dodavateli během životního cyklu (roky – desetiletí)
 - volba při pořízení kapitálového statku určuje provozní výdaje
- Kapitál od l. capitālis = hlavní, l. caput = hlava

KAPITÁL/MAJETEK

- Systematizace: strukturu majetku určuje účetní osnova MF ČR (hmotný/nehmotný, drobný, zásoby...)
- Účel: vojenský (speciální) a nevojenský materiál.
 - zákon č. 38/1994 Sb., *o zahraničním obchodu s vojenským materiálem a o doplnění...*, ve znění pozdějších předpisů
- Trvání: životní cyklus majetku (reálné a morální opotřebení).
- Kapitál určuje převahu ve schopnostech (substituce práce kapitálem).

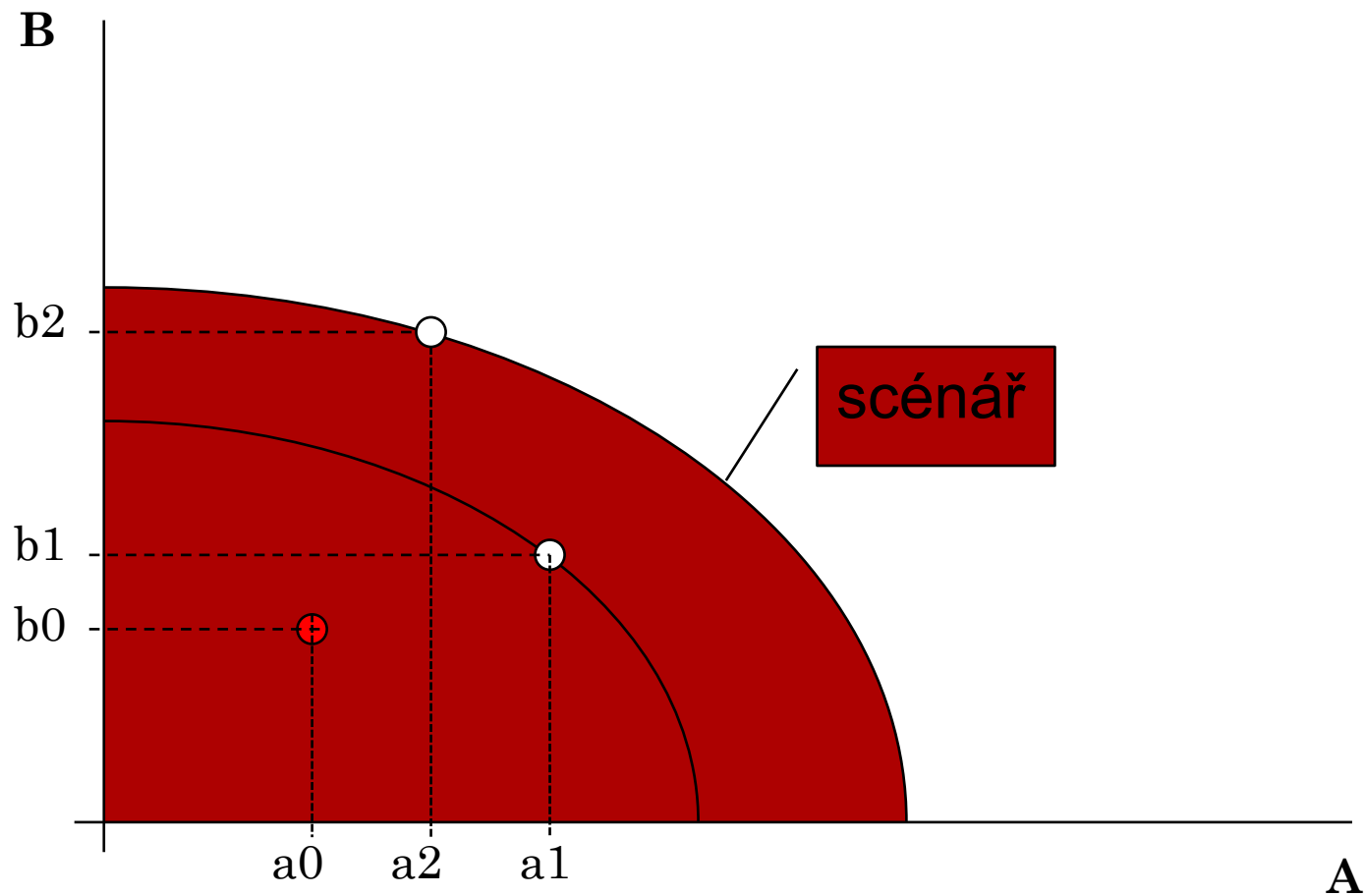
AKVIZIČNÍ PROCES

- **Akvizice** od l. *acquīrere* = získat (*ad-* = k, při + *quaerere* = hledat)
- **Akviziční proces:**
 - definování potřeby (funkcionalita/parametry)
 - veřejná zakázka (pořízení majetku, nákup služeb zadání stavebních prací, výzkum a vývoj)
 - výzkum a vývoj
 - životní cyklus (provoz, reprodukce, modernizace, technické zhodnocení)
 - vyřazení z provozu (odstavení, likvidace, prodej...)

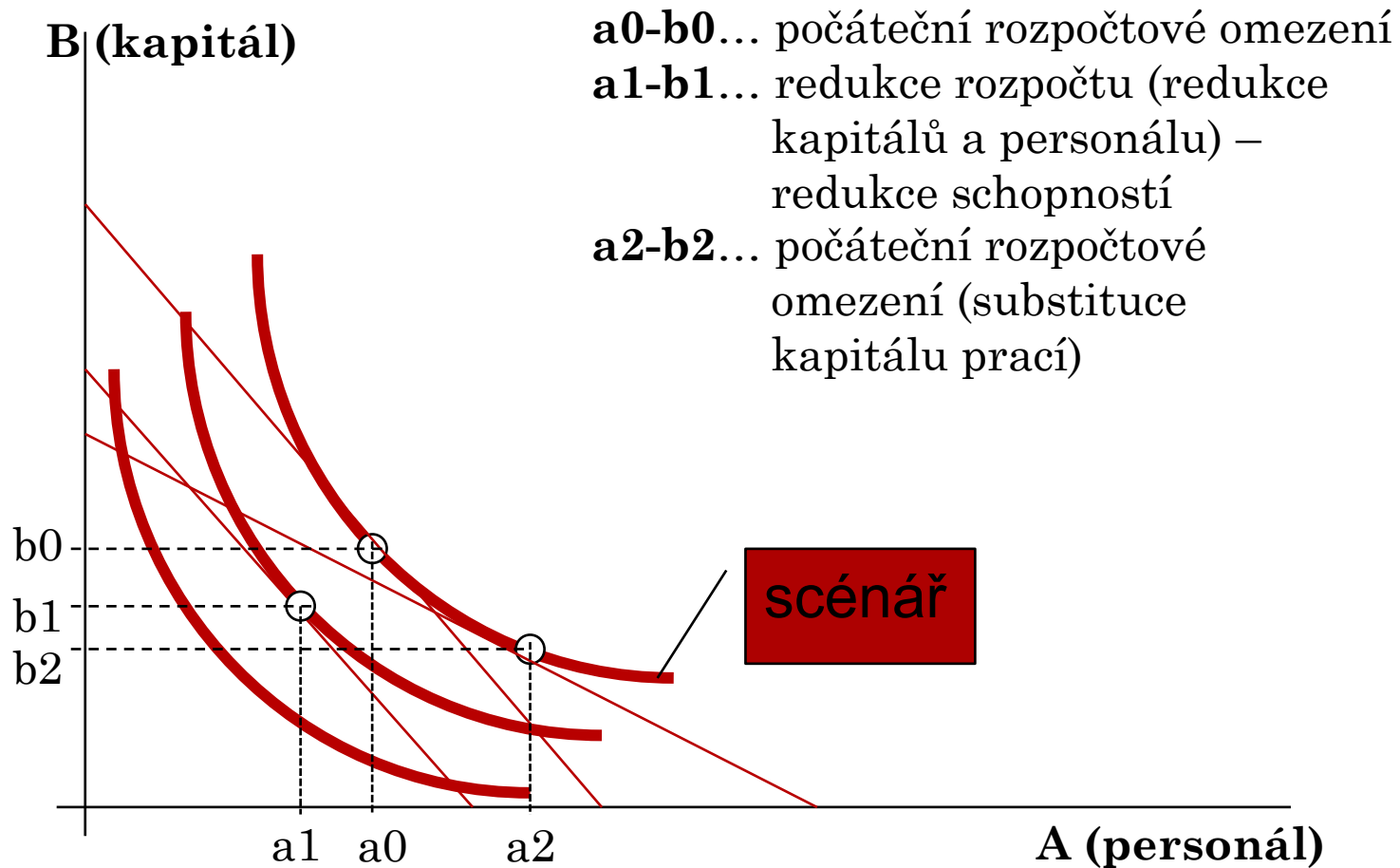
ZADÁVÁNÍ VEŘEJNÝCH ZAKÁZEK V ČR

zákon	platnost	účinnost	konec účinnosti
<i>z. č. 199/1994 Sb., o zadávání veřejných zakázek</i>	28.9.1994	1.1.1995	30.4.2004
<i>z. č. 40/2004 Sb., o veřejných zakázkách</i>	1.5.2004	1.5.2004	30.6.2006
<i>z. č. 137/2006 Sb., o veřejných zakázkách</i>	14.3.2006	1.7.2006	30.9.2016
<i>z. č. 134/2016 Sb., o zadávání veřejných zakázek</i>	29.4.2016	1.10.2016	

HRANICE PRODUKČNÍCH MOŽNOSTÍ (PPF)

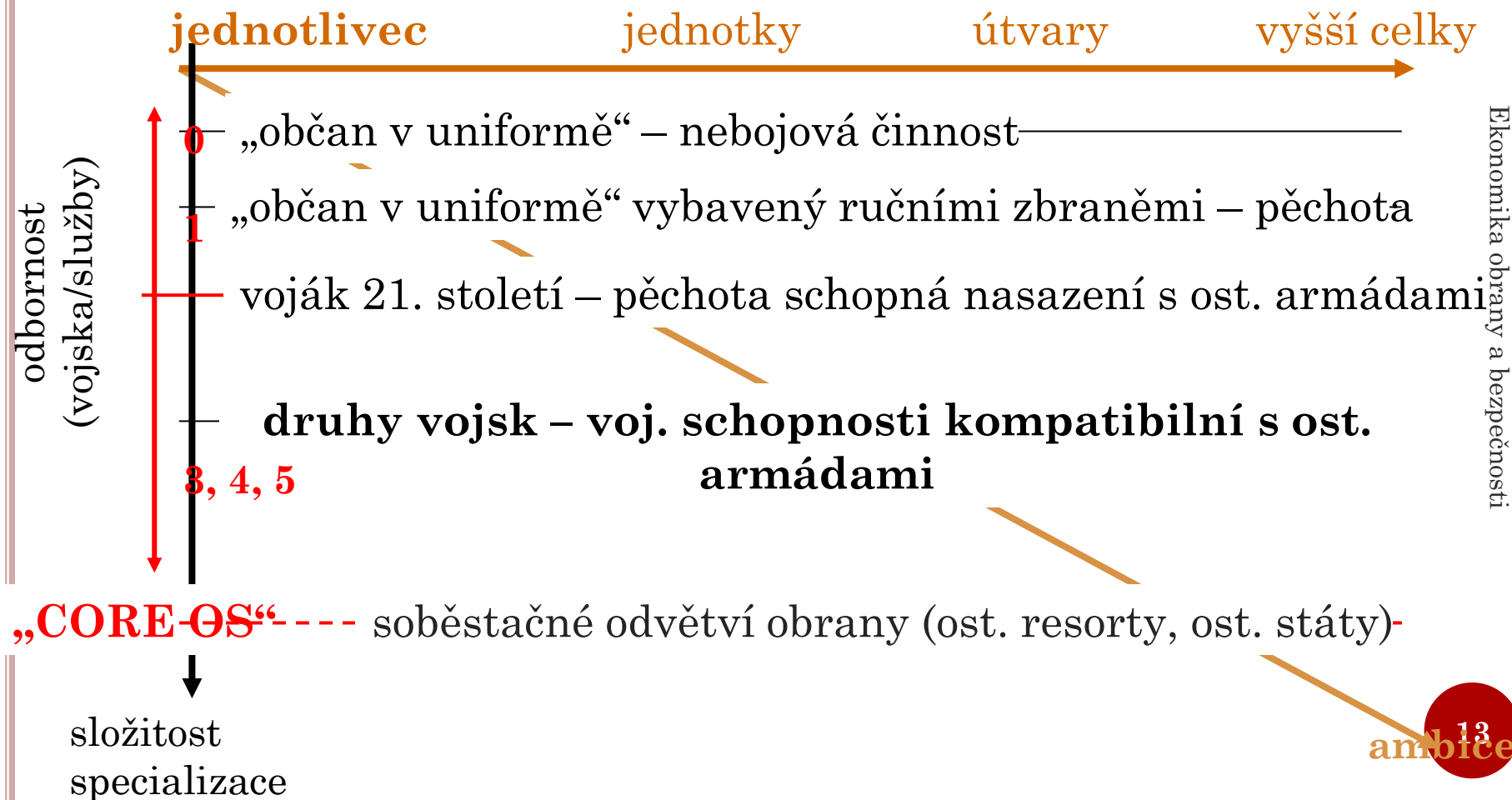


PRODUKCE BEZPEČNOSTI PŘI DANÉM ROZPOČTOVÉM OMEZENÍ



SUBSTITUCE PRÁCE KAPITÁLEM

„Habešané“



PRAVIDLO 50-30-20

Doporučení NATO k vojenskému rozpočtu: Pro dosažení rovnoměrné obnovy a rozvoje schopností ozbrojených sil by:

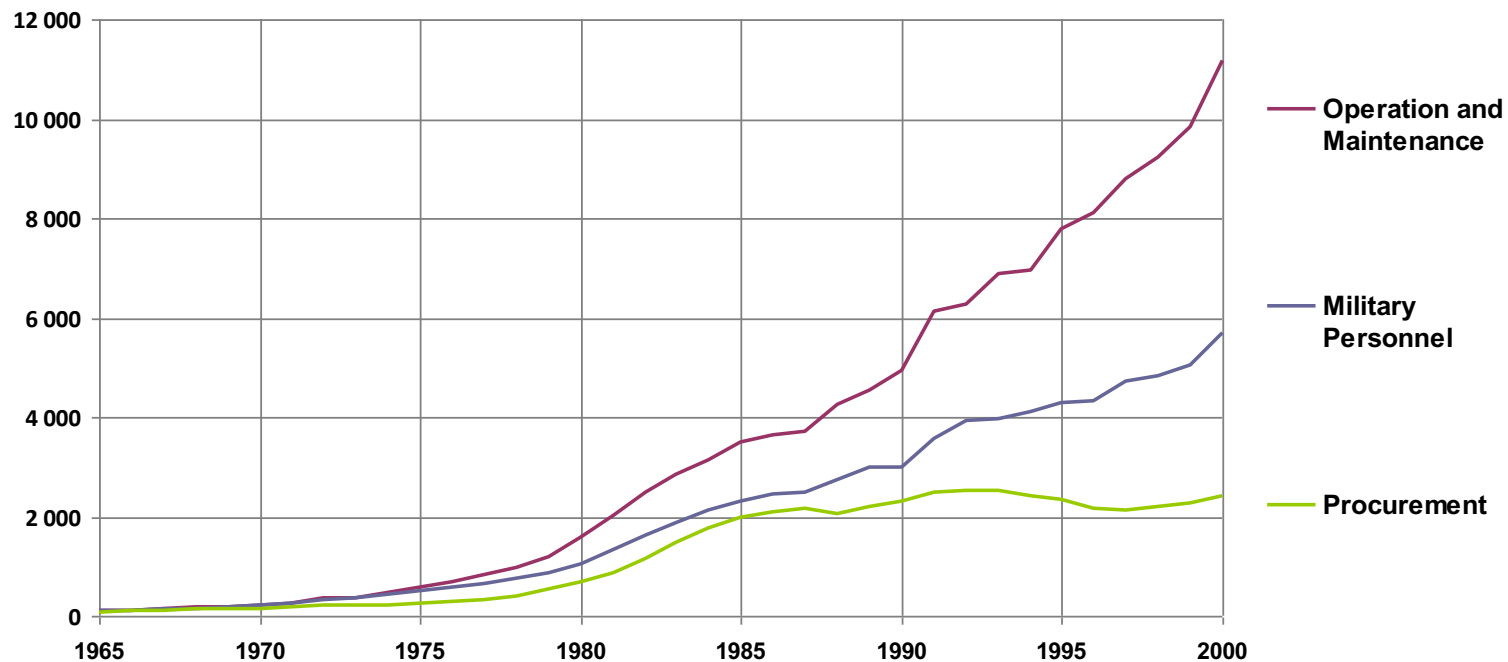
- o **osobní výdaje** měly být **nižší než 50 %**
- o se výdaje na **investice** měly pohybovat **kolem 20 %**
- o se výdaje na **provoz** měly pohybovat **kolem 30 %**

U ozbrojených sil **vzrůst podílu osobních výdajů nad 50 %:**

- o **okamžitě podvazuje pohotovost** schopností (vytlačení výdajů na provoz),
- o **dlouhodobě degraduje portfolio** a kvalitu schopností (vytlačení investic na pořízení techniky, její modernizaci a obměnu)

PRAVIDLO 50-30-20: PŮVOD

Vojenské výdaje USA ve stálých cenách na jednoho vojáka jako index (100 % = 1962)



PRAVIDLO 50-30-20: APLIKACE

NATO:

- osobní výdaje (devoted to personnel) 50 %
- investice (devoted to equipment&infrastructure) 20 %
- provoz (devoted to other) 30 %

Česká republika:

- mandatorní výdaje (osobní výdaje + důchody a výsluhové náležitosti) 50 %
- kapitálové výdaje (investiční programy) 20 %
- ostatní běžné výdaje (vše, co nepatří pod kapitálové výdaje a mandatorní výdaje) 30 %

PRAVIDLO 50-20-30 v NATO

OSOBNÍ VÝDAJE

	2005	2006	2007	2008	2018	2021
SRN	58,3	57,1	54,9	53,9	47,0	41,8
Francie	58,0	57,2	57,0	57,1	46,9	42,9
ČR	47,2	47,4	49,2	51,5	55,3	44,8
Belgie	75,1	75,3	78,9	72,0	72,1	56,3
Nizozemsko	50,5	47,8	47,2	50,9	43,7	47,8
Portugalsko	75,7	76,2	78,7	71,7	71,8	64,1
Velká Británie	41,6	40,4	38,8	36,5	37,2	31,8
USA	34,8	36,9	35,2	33,4	42,4	37,5

PRAVIDLO 50-20-30 v NATO

INVESTIČNÍ VÝDAJE (MOVITÉ VĚCI)

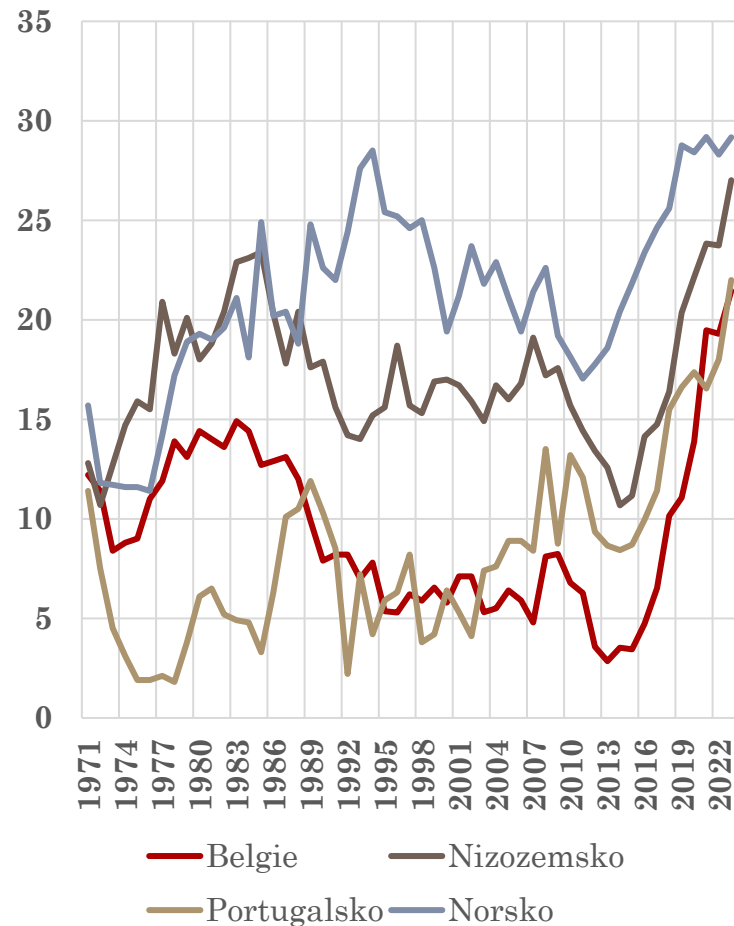
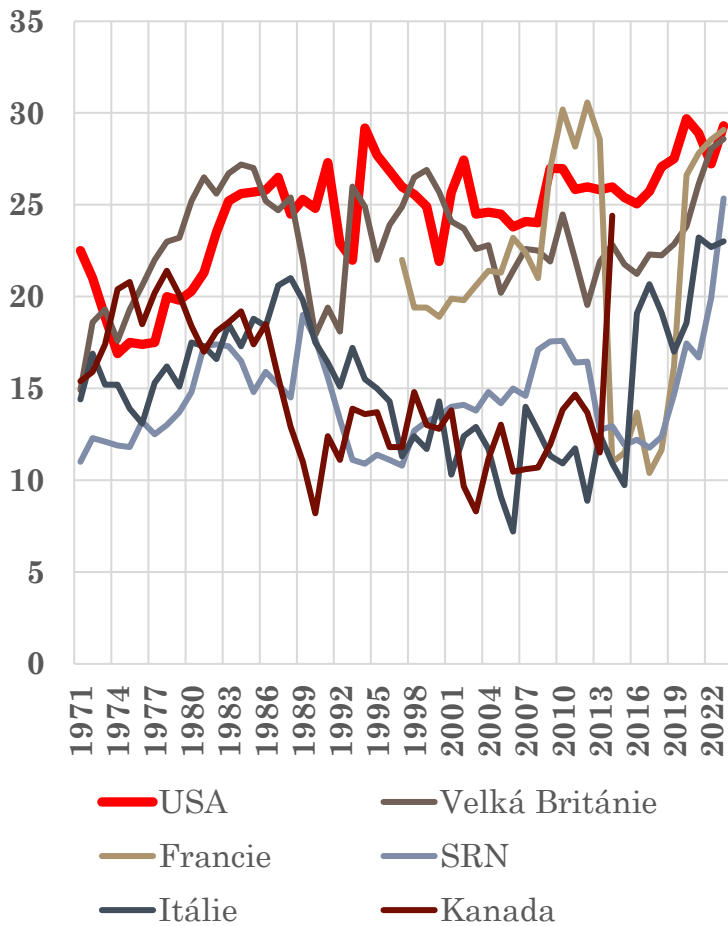
	2005	2006	2007	2008	2018	2021
SRN	14,2	15,0	14,6	17,1	18,1	18,6
Francie	21,3	22,8	21,4	21,0	27,2	18,8
ČR	9,3	14,6	10,1	12,9	17,4	20,2
Belgie	6,4	5,9	4,8	8,2	9,7	16,9
Nizozemsko	16,0	16,8	19,1	18,4	29,0	26,8
Portugalsko	8,9	8,9	8,4	13,5	13,3	17,8
Velká Británie	23,1	21,4	22,6	22,5	24,0	26,1
USA	24,5	23,8	24,6	26,0	28,2	29,4

PRAVIDLO 50-20-30 v NATO

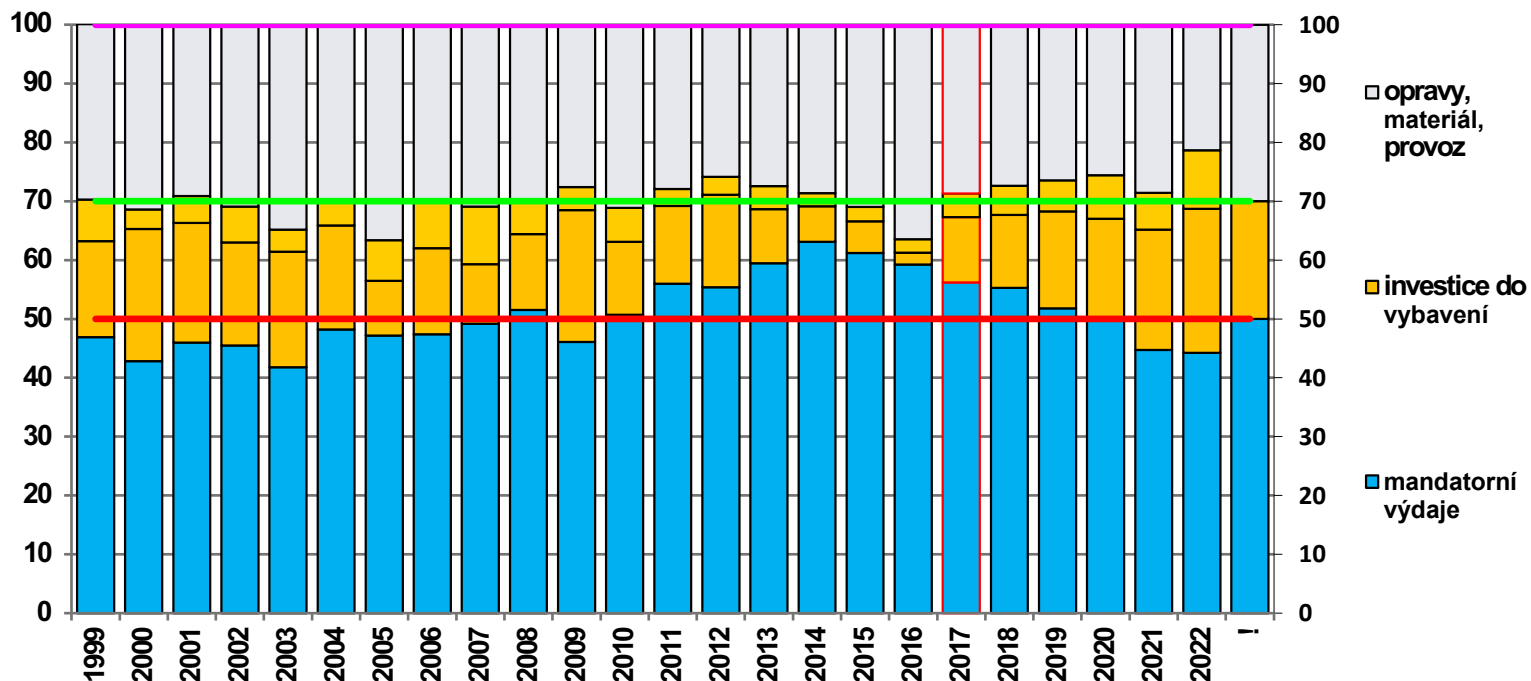
PROVOZNÍ VÝDAJE

	2005	2006	2007	2008	2018	2021
SRN	23,9	24,3	26,5	24,9	24,6	31,7
Francie	15,9	16,4	17,6	18,1	25,9	26,3
ČR	36,6	29,7	30,9	30,1	27,4	26,5
Belgie	16,3	16,8	14,5	18,0	18,3	25,1
Nizozemsko	29,9	31,9	30,8	27,7	27,4	22,4
Portugalsko	14,4	13,1	12,2	13,9	14,9	18,1
Velká Británie	34,9	35,6	36,3	38,9	38,8	40,6
USA	39,6	38,1	38,9	39,0	29,4	31,6

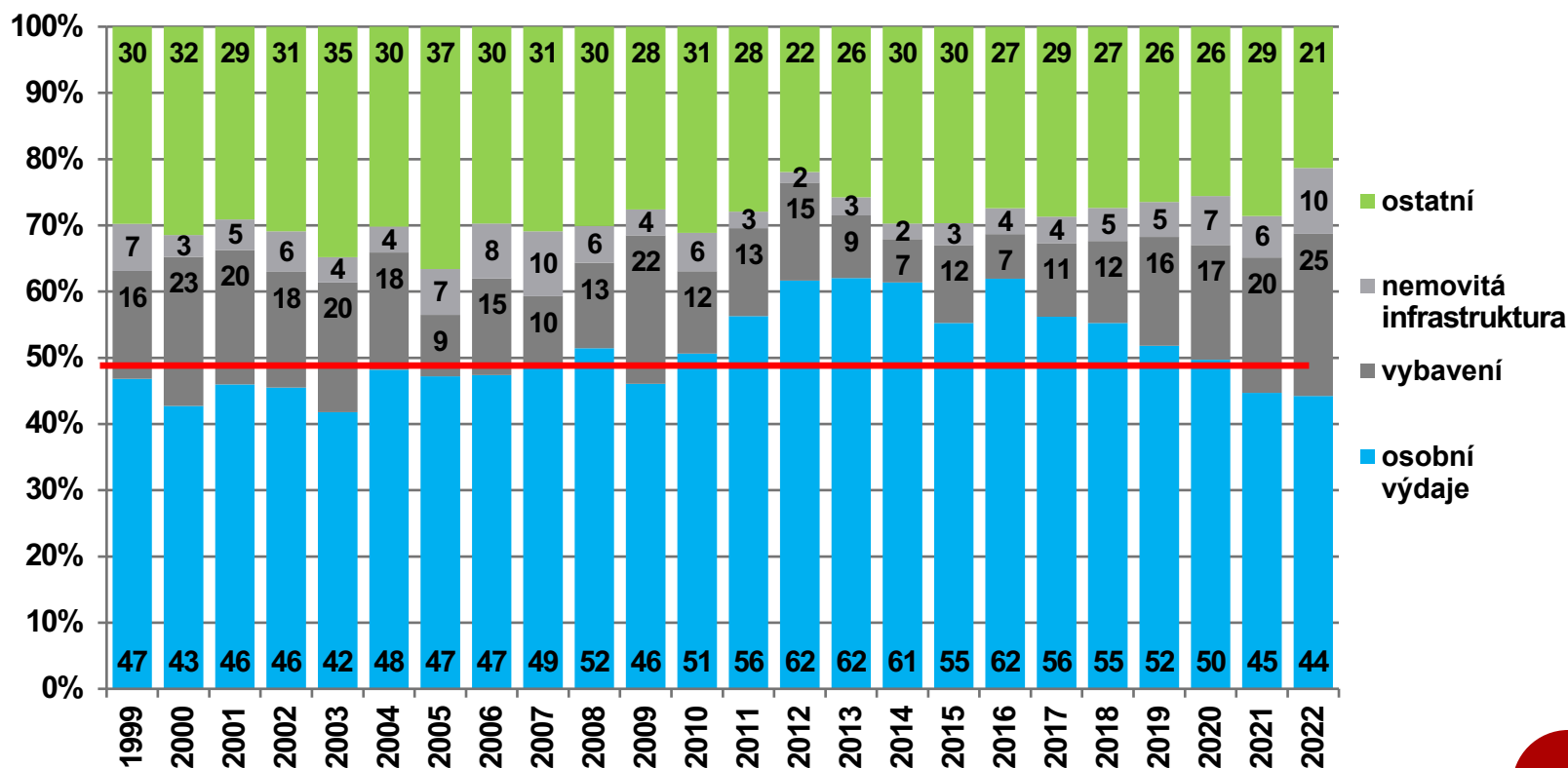
PRAVIDLO 50-20-30 (EQUIPMENT)



STRUKTURA VÝDAJŮ NA OBRANU ČR V LETECH 1999–2022 PODLE NATO (v %)



SITUACE ČESKÉ REPUBLIKY (PROPORCE ROZPOČTU MO V %)



PAST RŮSTU OSOBNÍCH VÝDAJŮ

Dilema České republiky:

- Dodržet pravidlo 50-30-20 a redukovat velikost ozbrojených sil a v důsledku i portfolio schopností

nebo

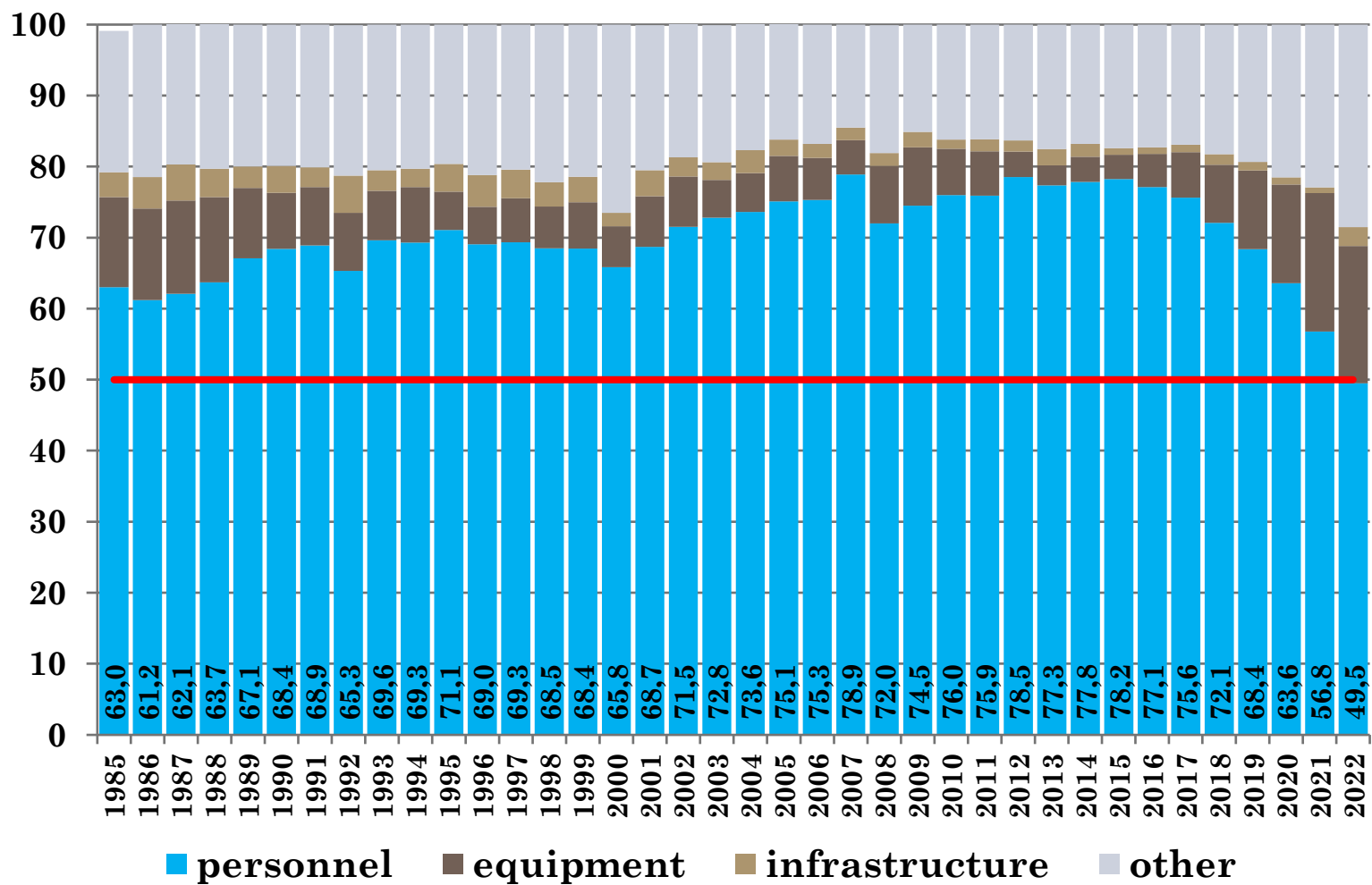
- Ustoupit dočasně z pravidla 50-30-20 a zachovat současnou strukturu resortu a doufat v lepší rozpočtové zítřky?

PŘÍPADOVÁ STUDIE: BELGIE

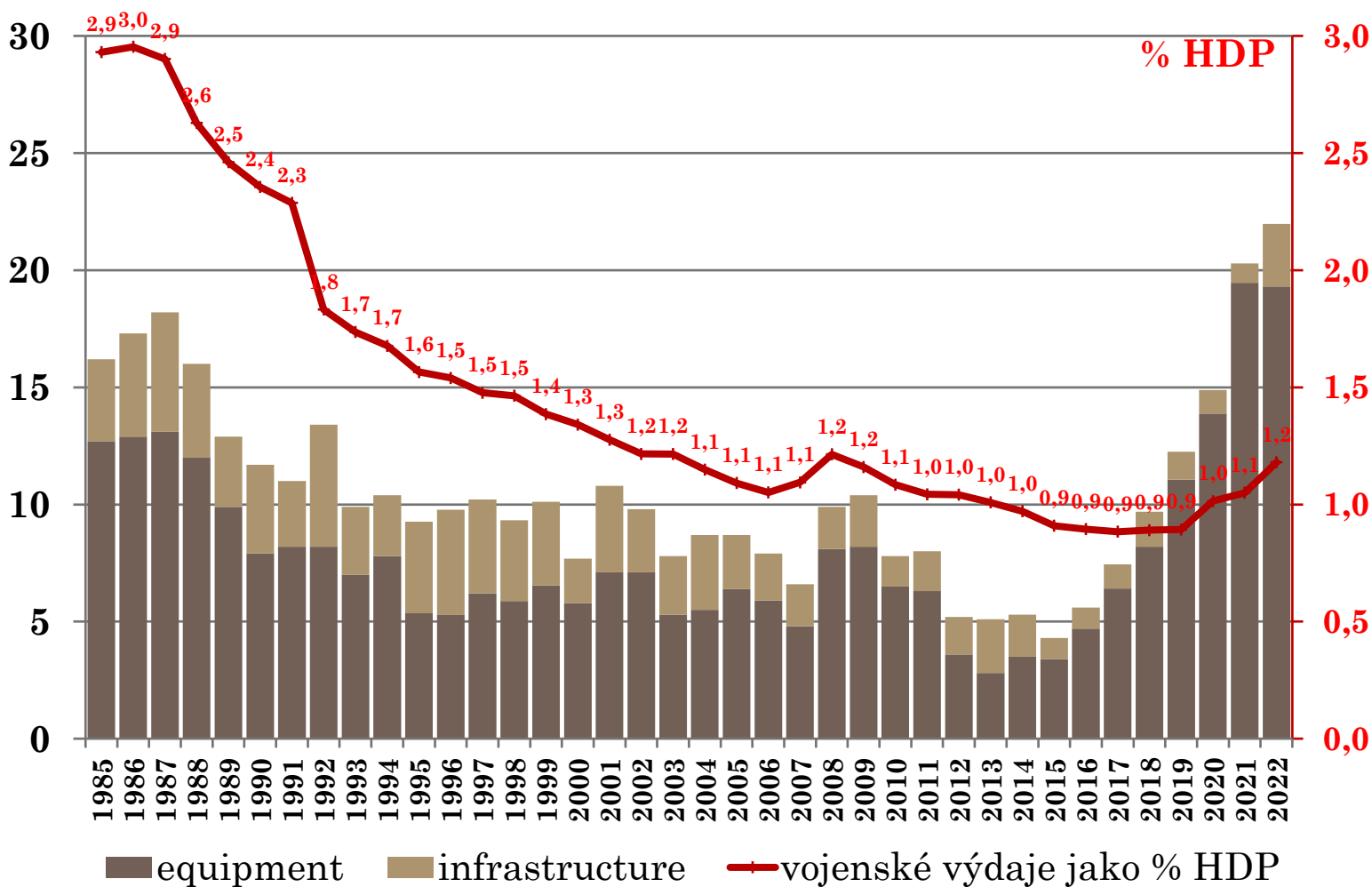
Vybrané státy:

- Slovensko (historická blízkost a podobnost uvažování)
- Německo (soused s vlivem na české vojenské uvažování)
- Portugalsko (podobná ekonomická výkonnost)
- Nizozemsko, **Belgie** (podobná velikost, inspirace pro profesionalizaci českých OS)
- Francie, Velká Británie, USA, (vzory, které sledují ostatní – země dlouhodobě úspěšné v rozvoji schopností)

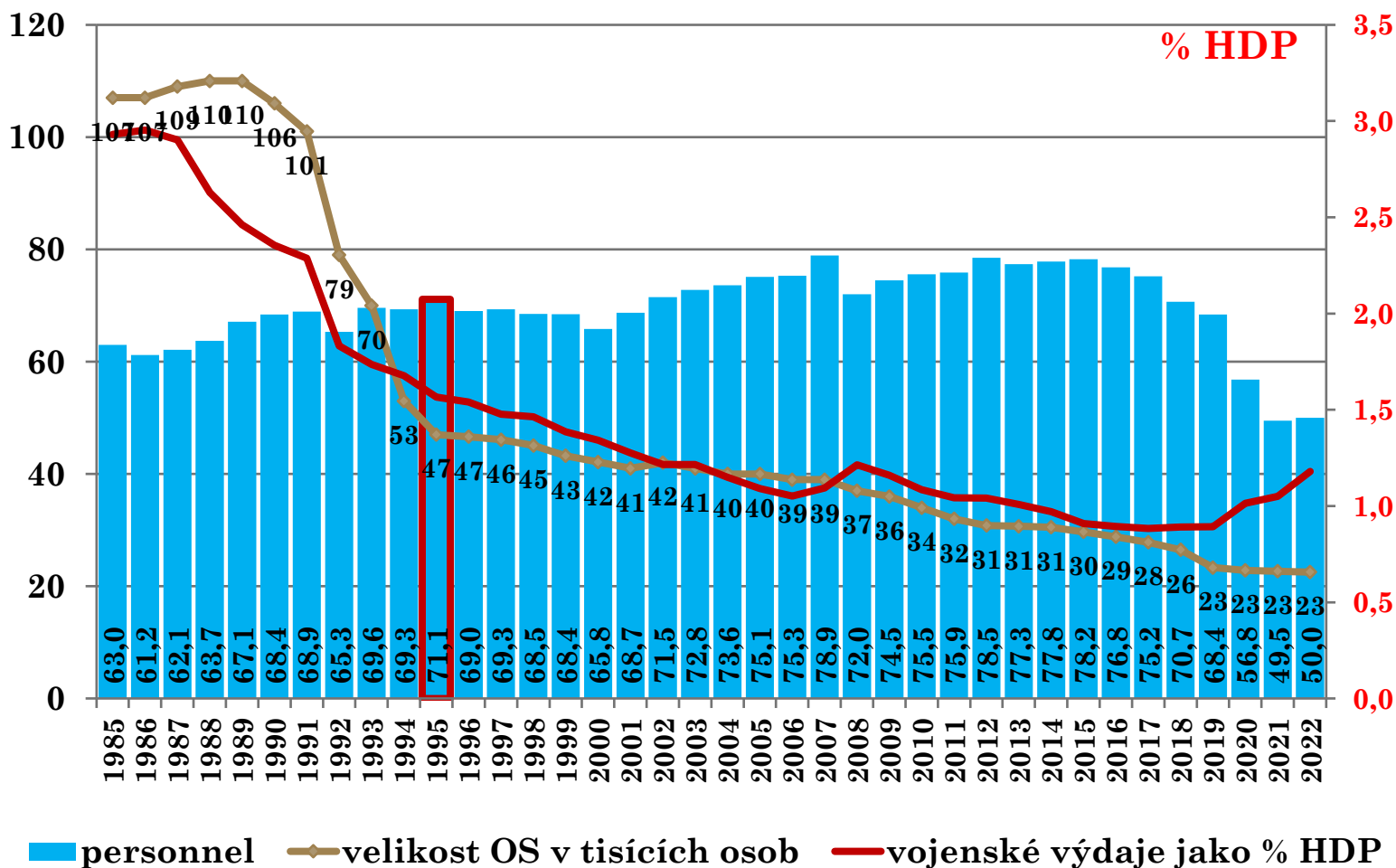
STRUKTURA VÝDAJŮ NA OBRANU BELGIE V LETECH 1985–2022 PODLE NATO (v %)



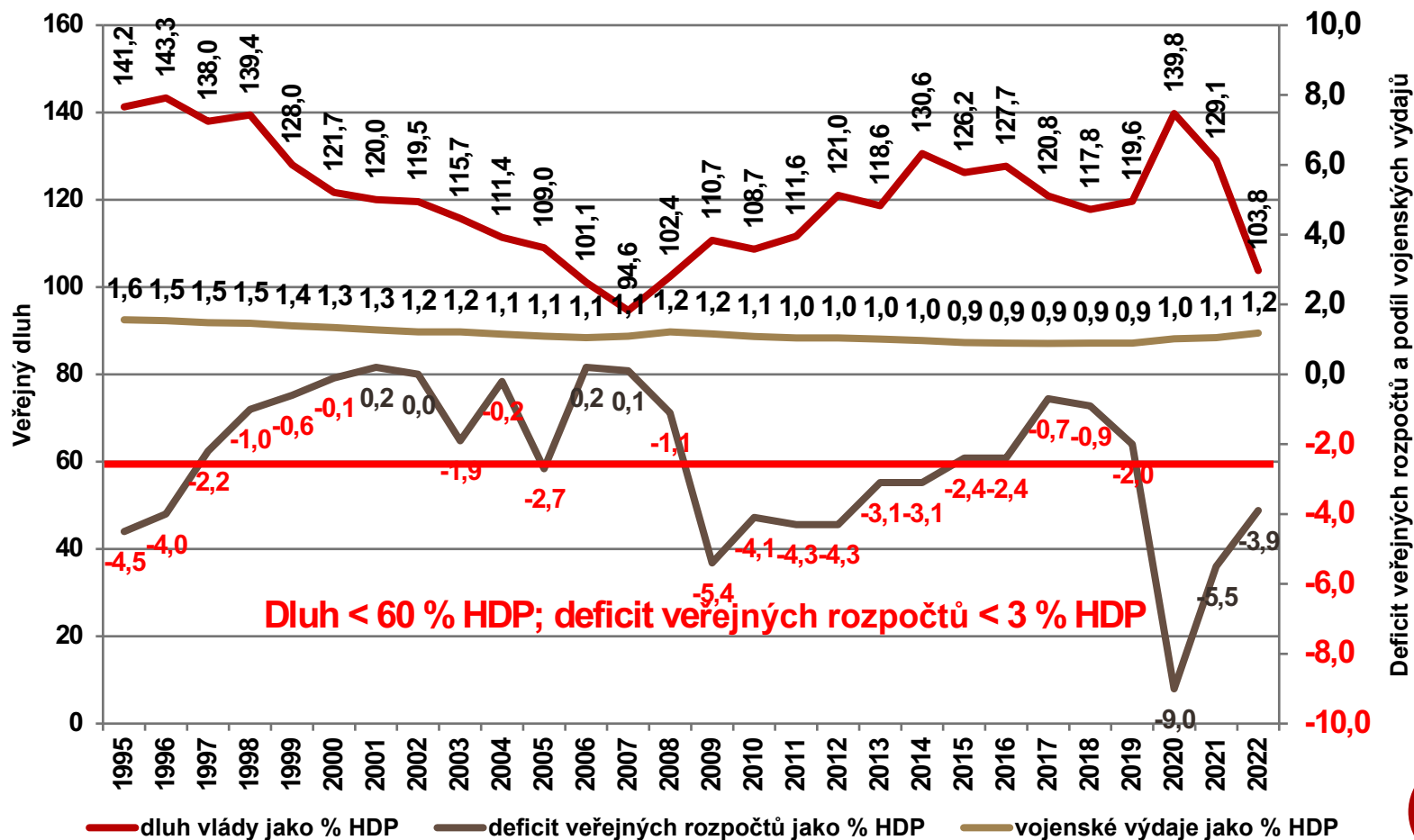
STRUKTURA VÝDAJŮ NA OBRANU BELGIE V LETECH 1985–2022 PODLE NATO (v %)



PODÍL OSOBNÍCH VÝDAJŮ, PODÍL VÝDAJŮ NA OBRANU NA HDP A VELIKOST OS BELGIE V LETECH 1985–2022



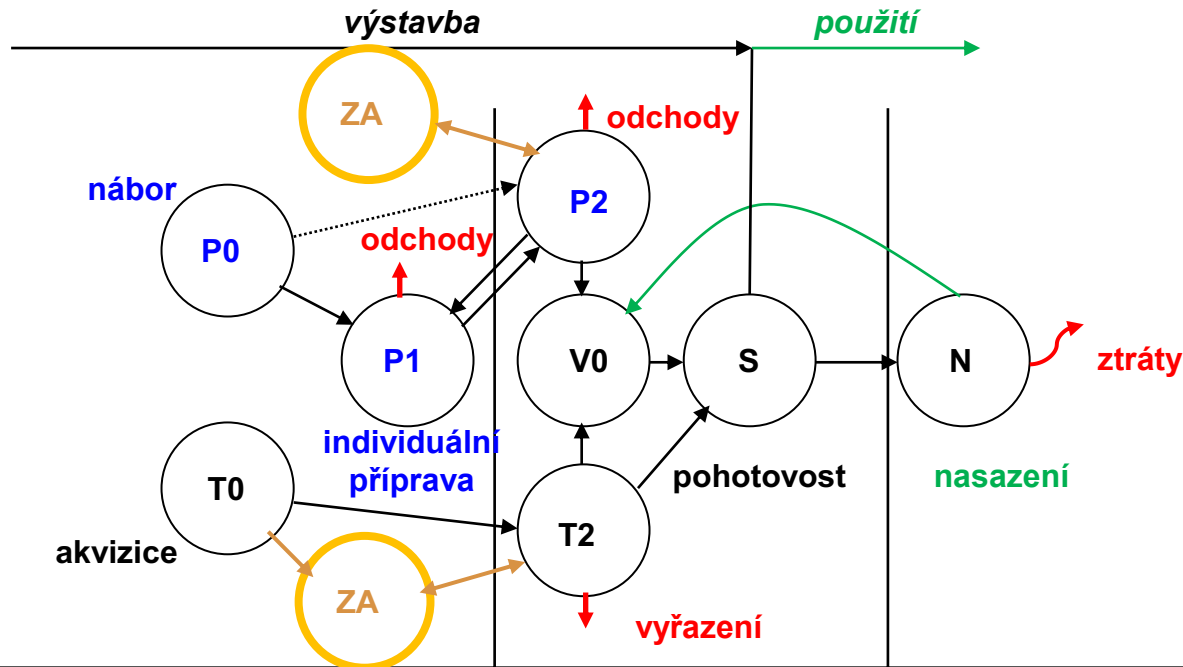
DLUH, DEFICIT VEŘEJNÝCH VÝDAJŮ A PODÍL VOJENSKÝCH VÝDAJŮ BELGIE V % HDP V LETECH 1995–2022



KAPITÁLOVÁ STRATEGIE

- Logika investování
- Substituce práce kapitálem
- Technologický růst

MODEL SCHOPNOSTI



	vstup	schopnost	výstup
zdroje: A) personál, B) technika/zbraně, C) zásoby, D) nemovitosti, E) komunikační a informační infrastruktura	organizační jednotka (prezenční stav) organizační jednotka (mobilizovaná stav)	1) aktivace aktuální organizační struktury, např. nasazení v zahraničí (odřad/kontingent) 2) válečná organizační struktura (mobilizace)	

LOGIKA INVESTOVÁNÍ

- Snížit závislost na trhu práce, eliminovat omezení člověka (substituce práce kapitálem)
- Zvýšit schopnosti (technologický růst)
- Zvýšit hospodárnost/efektivnost provozu schopnosti (uvolnění prostředků pro další investice do kapitálu nebo do personálu)

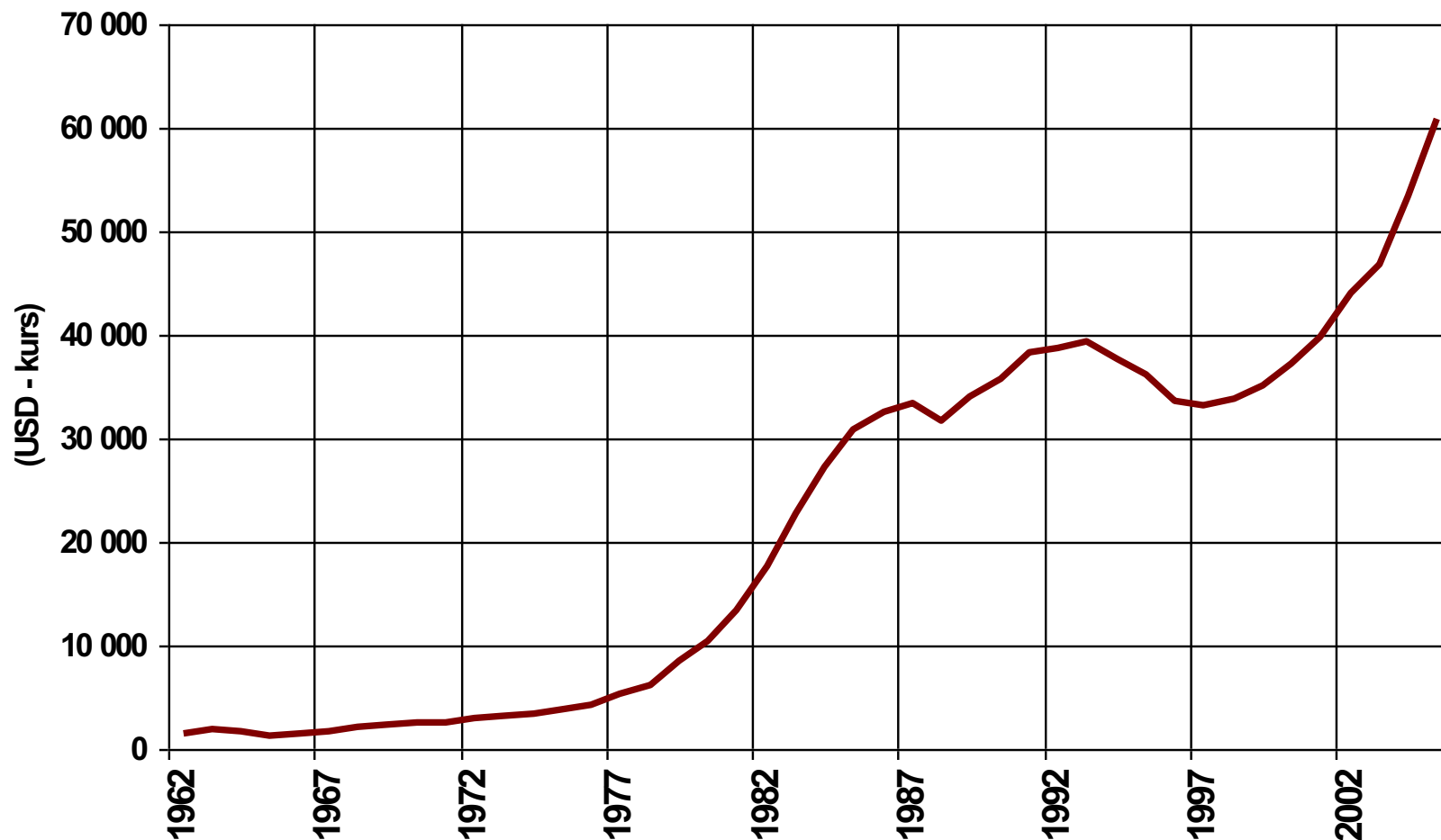
SUBSTITUCE PRÁCE KAPITÁLEM

- **Produkční funkce** charakterizuje schopnost z pohledu parametrů výstupu (hodnota) a vztahu vstupů (práce a kapitál).
- Práce tvoří zpravidla více než 50 % hodnoty vstupů a změna její hodnoty je závislá na změně trhu práce.

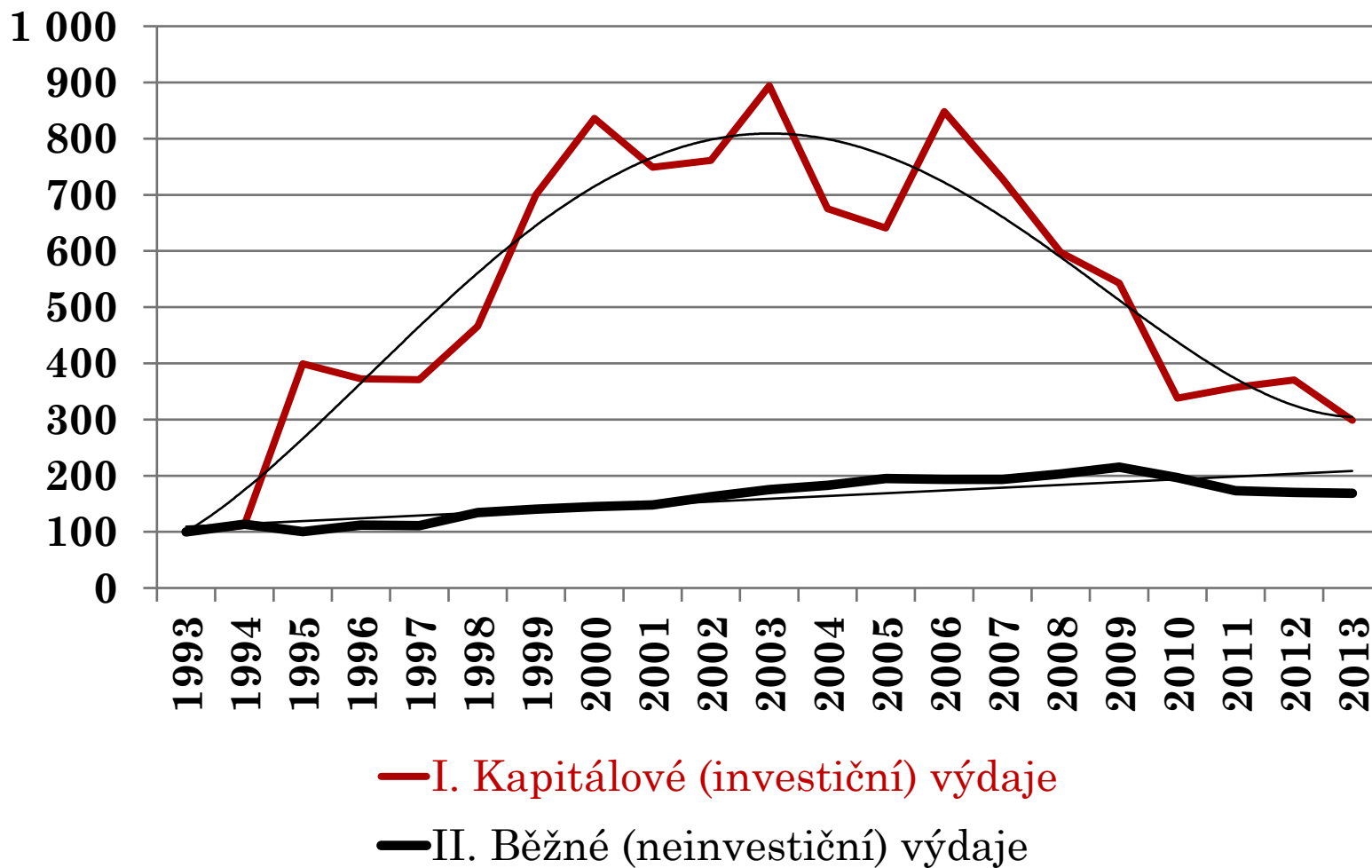
TECHNOLOGICKÝ RŮST

- **Prohlubování kapitálu** = zvyšování hodnoty kapitálu dávaného každý rok na jednoho vojáka.
- **Výdaje na výzkum a vývoj** podporují ekonomiku.

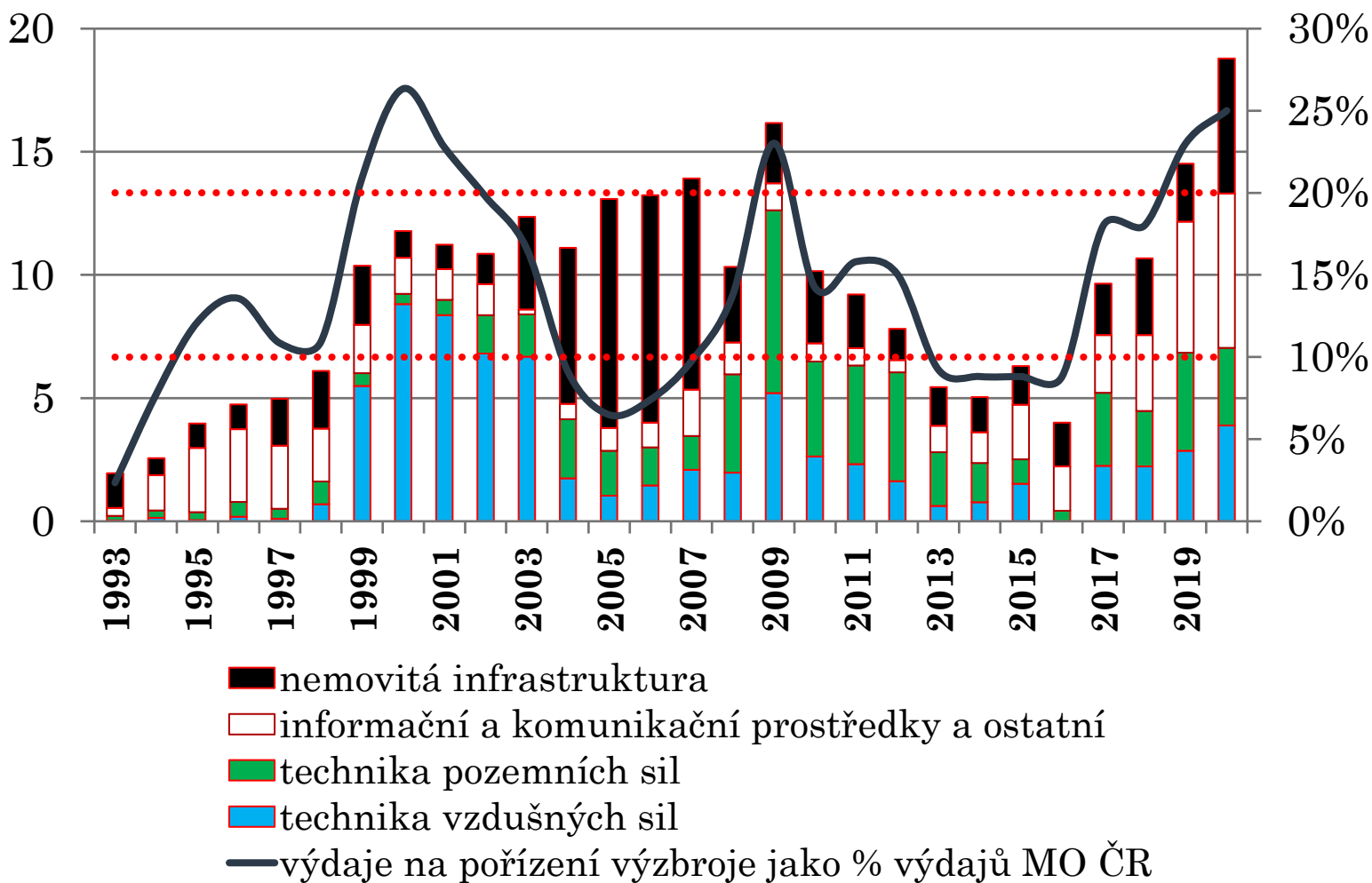
VÝDAJE NA NÁKUP VÝZBROJE NA VOJÁKA V USA (USD S.C. R. 2000 A DLE PPP)



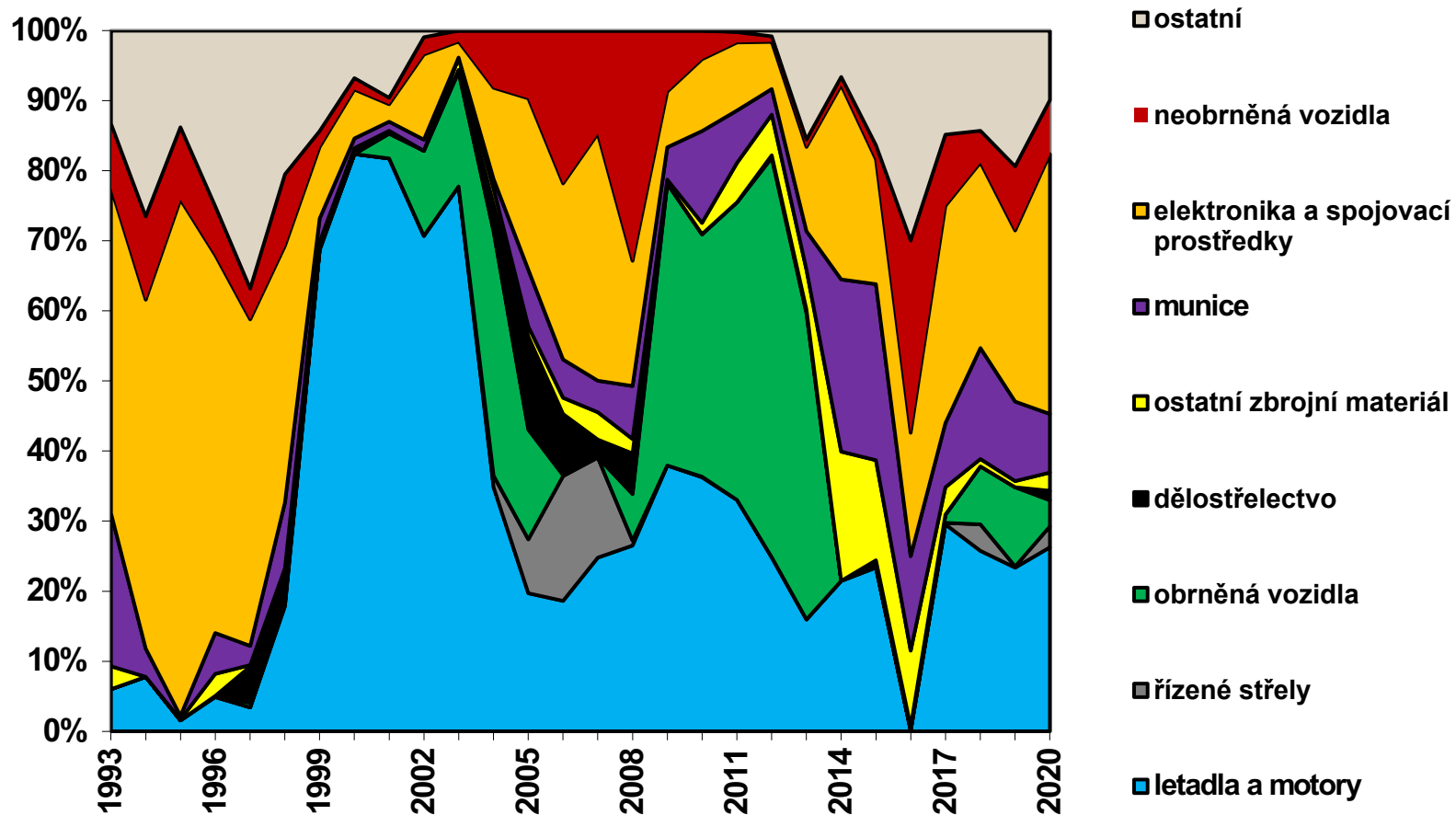
KAPITÁLOVÉ VÝDAJE KAPITOLY MO V LETECH 1993–2013 (PER CAPITA V KČ)



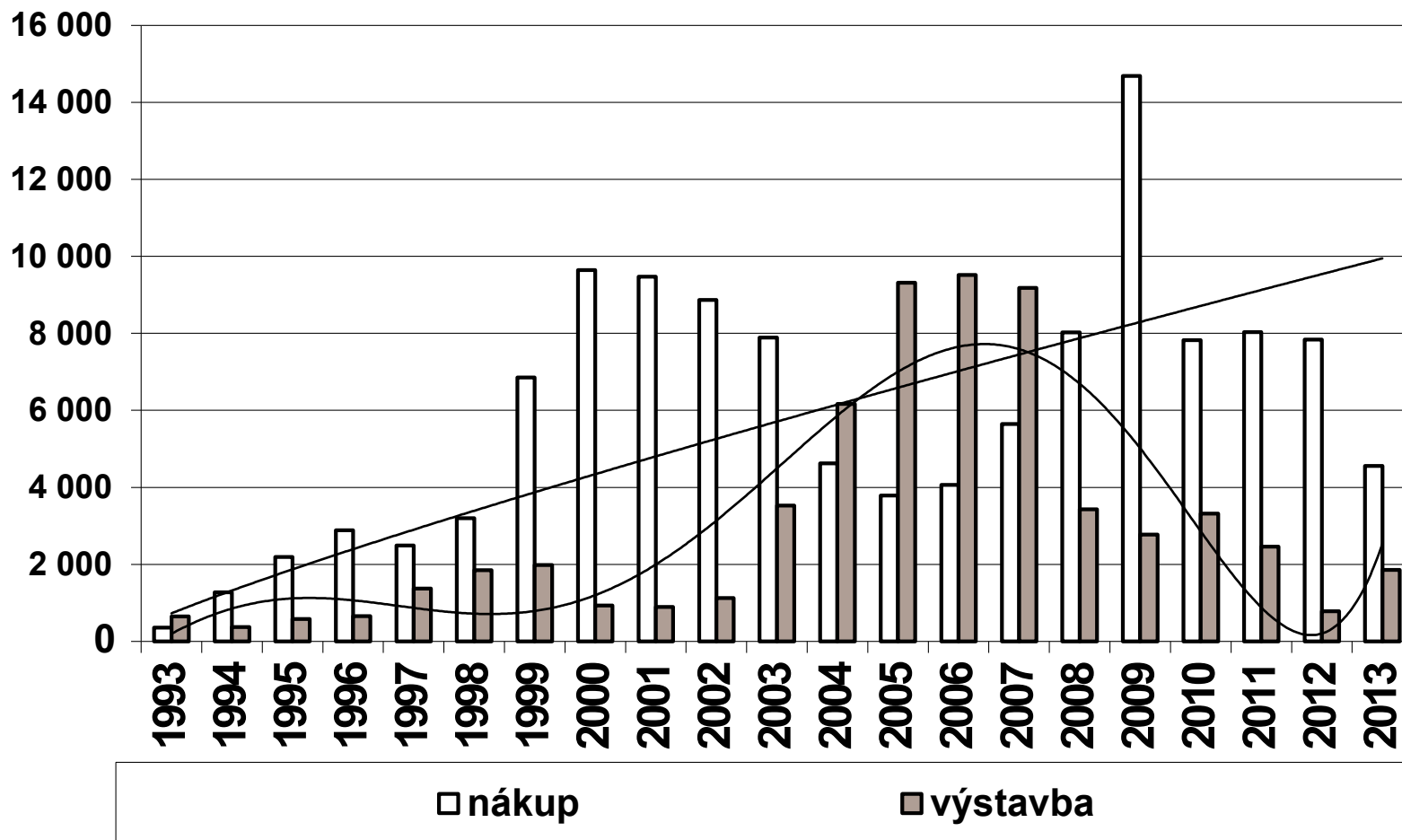
STRUKTURA INVESTIC DO OZBROJENÝCH SIL ČR V LETECH 1993–2020 (MLD. KČ)



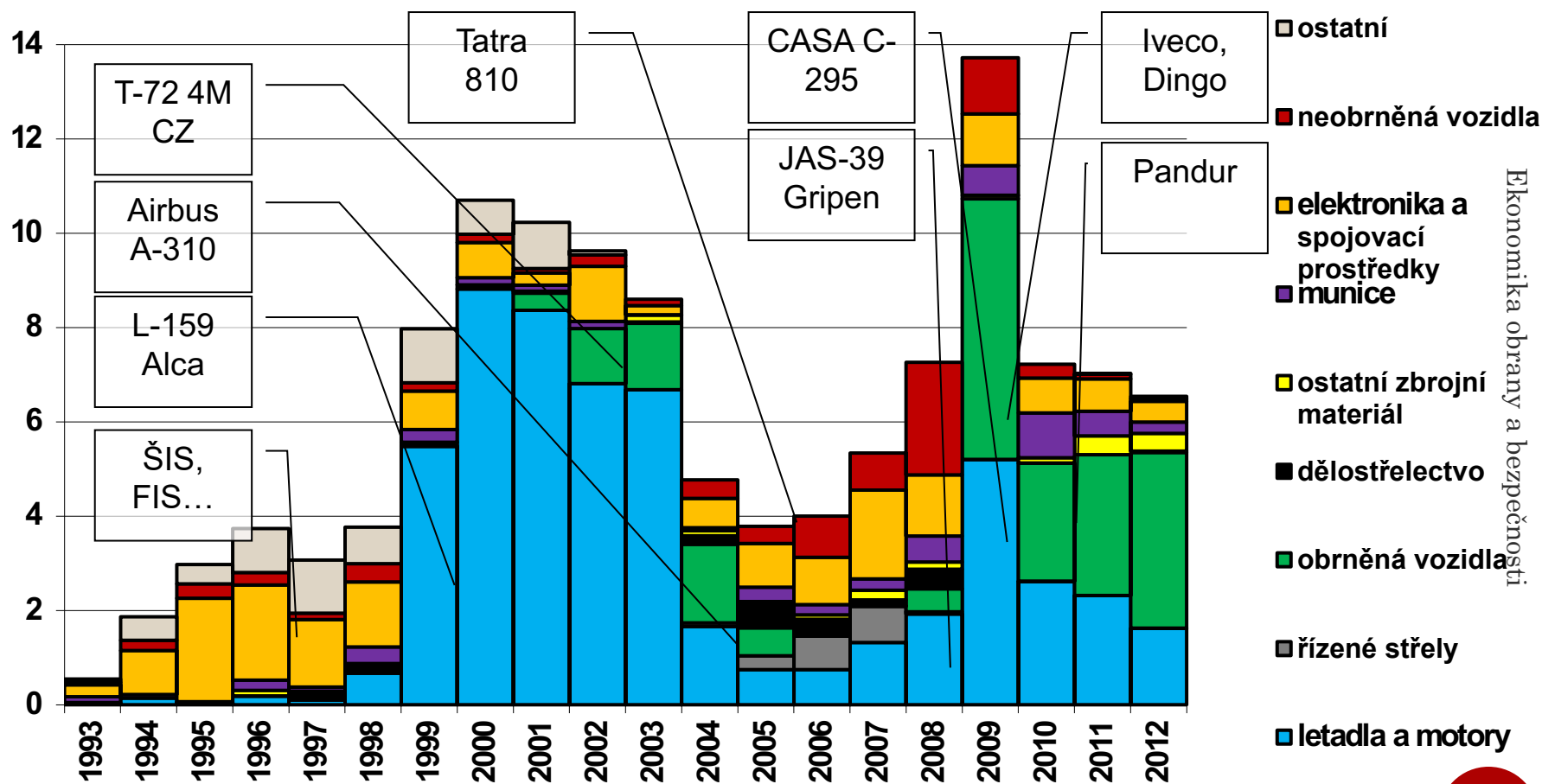
KOMODITNÍ STRUKTURA VOJENSKÝCH VÝDAJŮ NA NÁKUP



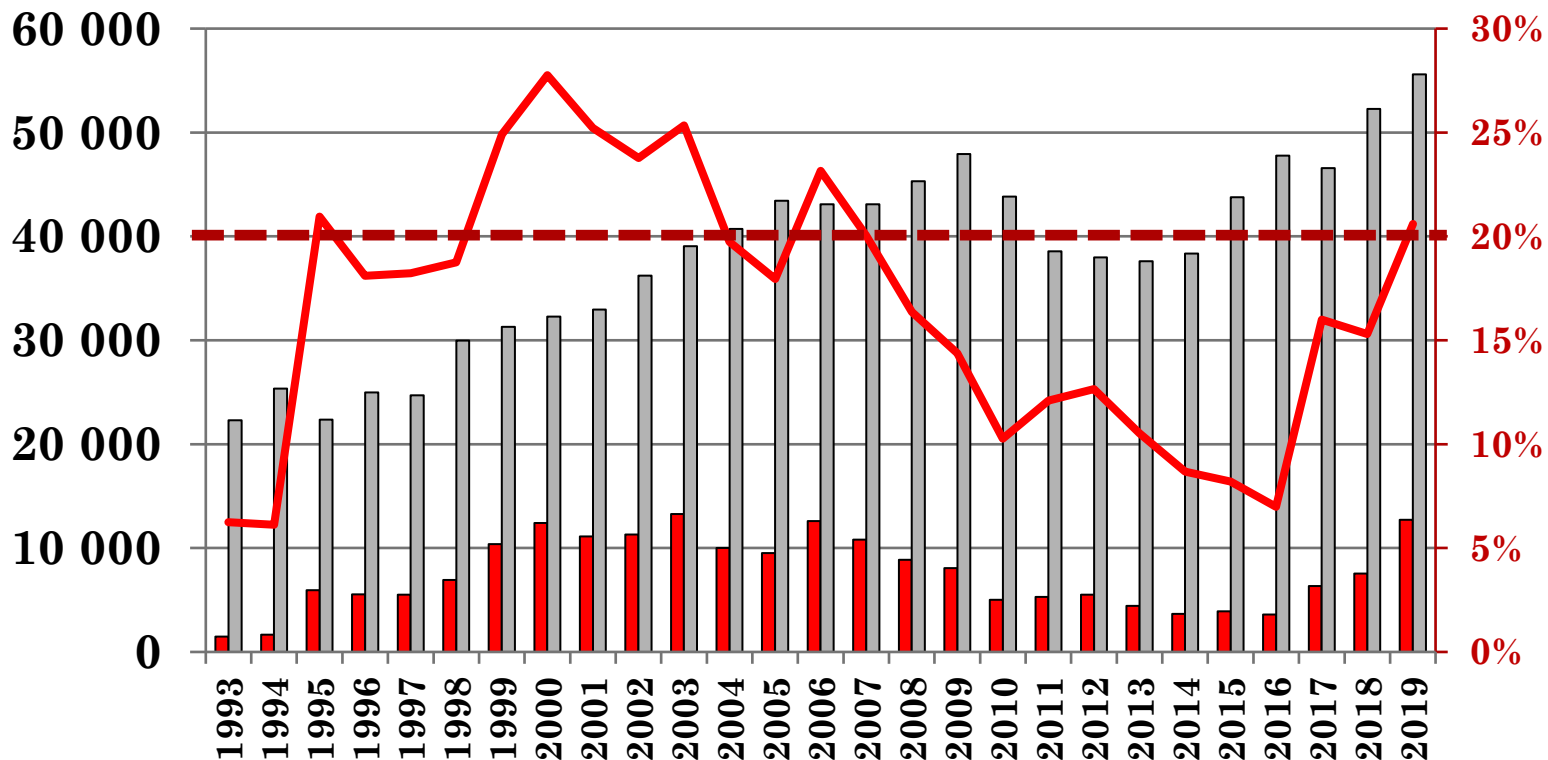
VOJENSKÉ VÝDAJE NA NÁKUP A VÝSTAVBU (MIL. KČ; s.c. 2005)



KOMODITNÍ STRUKTURA VÝDAJŮ NA NÁKUP, 1993–2012 (MLD. KČ)



VÝDAJE KAPITOLY MO V LETECH 1993–2019 (V MIL. KČ)

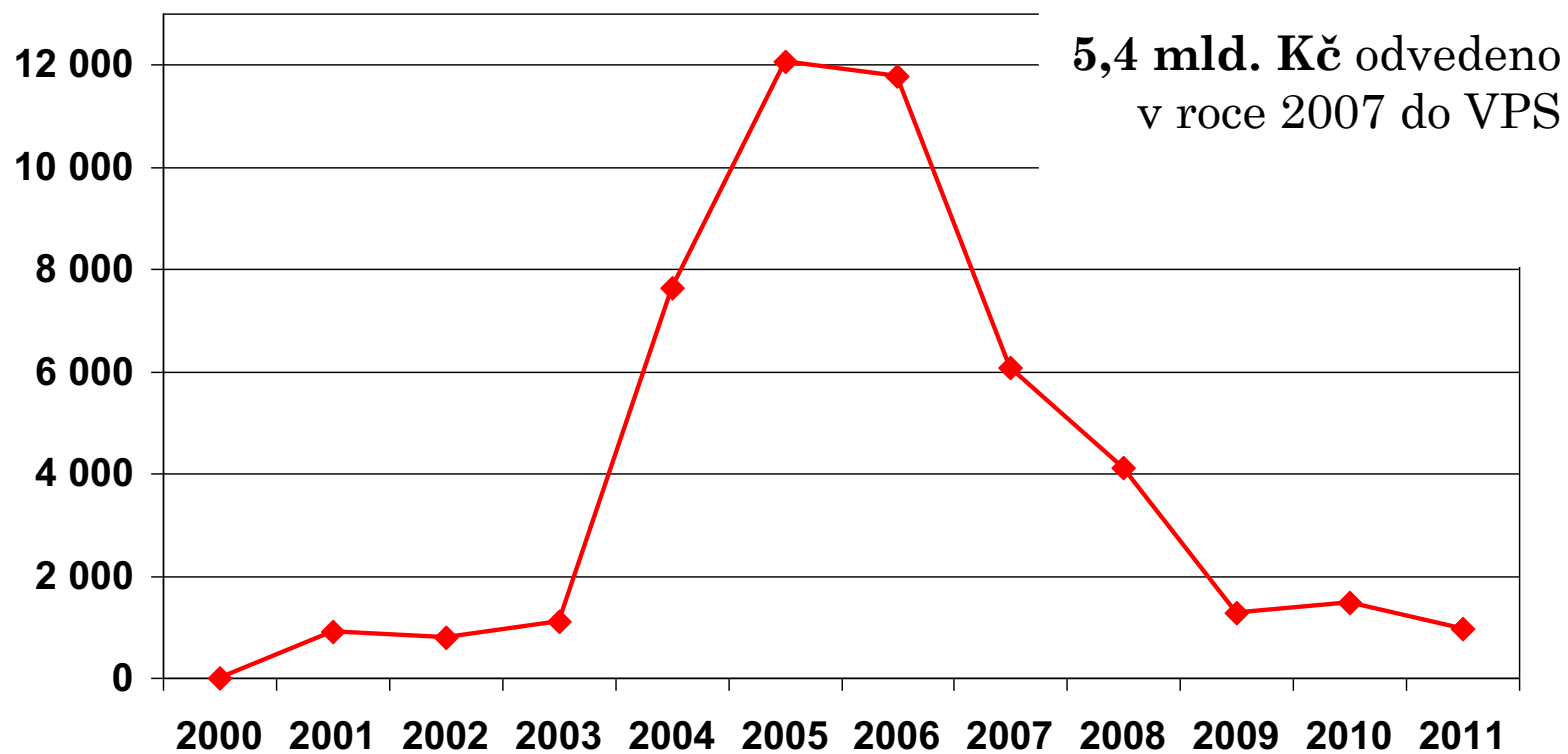


- I. Kapitálové (investiční) výdaje
- II. Běžné (neinvestiční) výdaje
- I. Kapitálové (investiční) výdaje (v %)

STRUKTURA ZŮSTATKU REZERVNÍHO FONDU MO ČR V ROCE 2005 A 2006 (V TIS. KČ)

	2005	2006
prostředky z minulých let	11 561 797	11 302 648
prostředky ze zahraničí	166 247	187 586
nepoužité peněžní dary	83 056	78 821
příjmy z prodeje majetku	266 902	218 096
prostředky pro úhradu škod z pojistných událostí	3 893	
<i>CELKEM</i>	<i>12 534 797</i>	<i>11 787 151</i>

VÝVOJ ZŮSTATKU REZERVNÍHO FONDU (TIS. KČ)

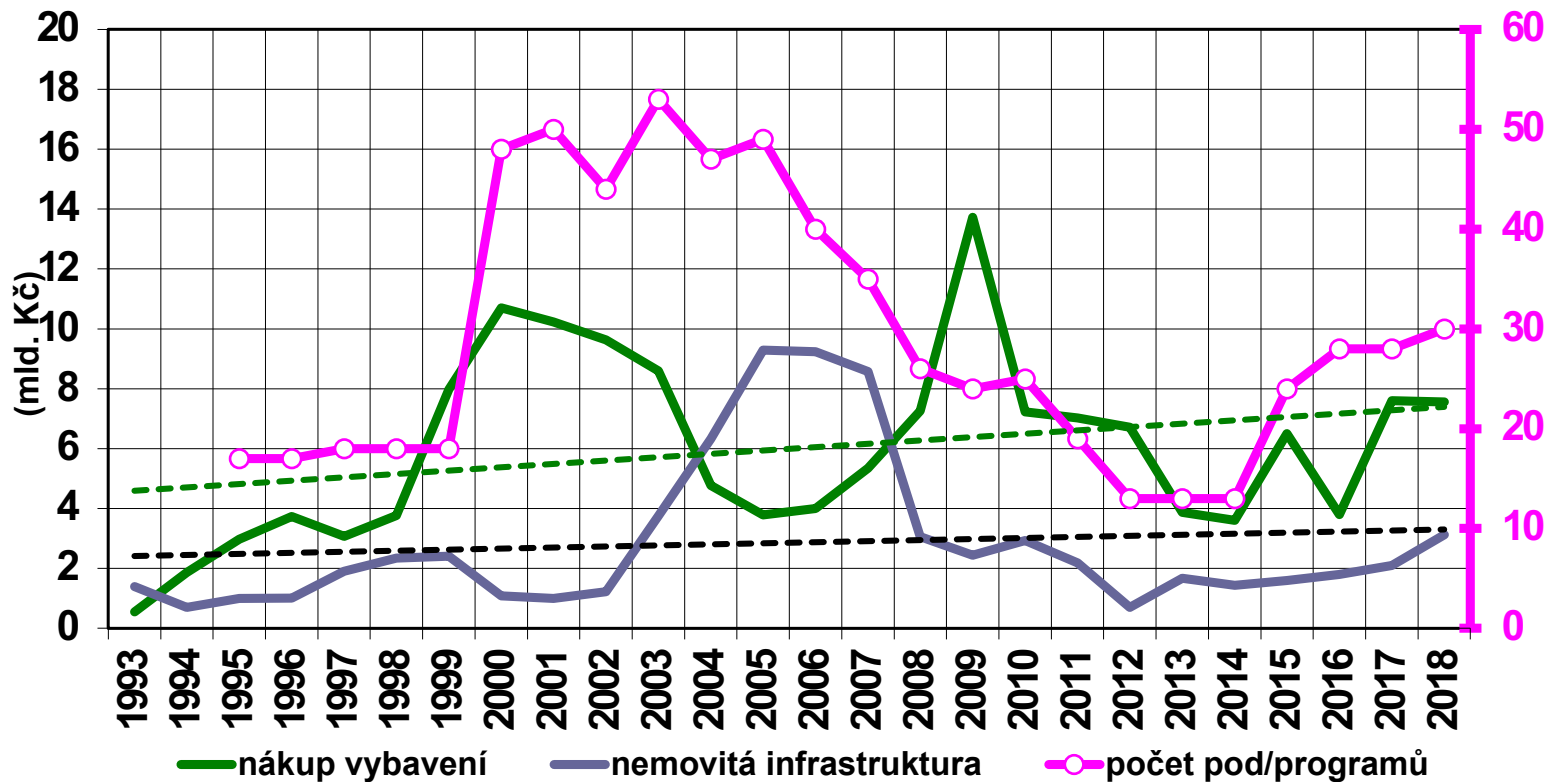


REZERVNÍ FOND MO (V MIL. KČ)

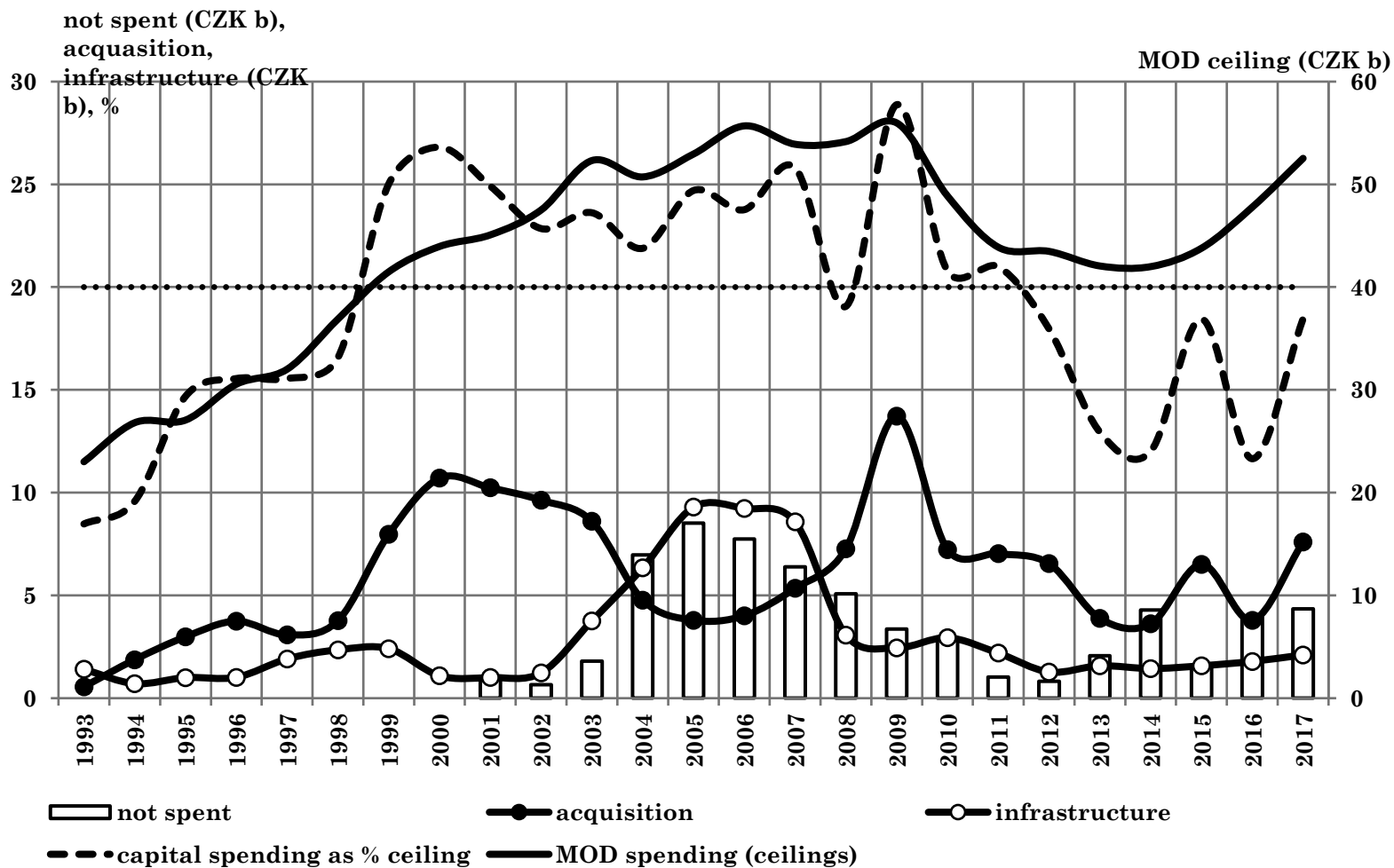
	zůstatek k	31. 12.		
		z toho ISPROFIN	programů	převod MF
2003	1 105 547	1 076 816	55	6 435
2004	7 622 457	4 080 181	48	2 059
2005	12 054 895	7 494 609	51	72 592
2006	11 787 151	10 433 498	41	244 260
2007	6 0821 57	4 667 275	37	5 389 628
2008	4 103 965	2 982 681	26	0
2009	1 290 760	0	25	0

pramen: MF ČR/ARIS

KAPITÁLOVÉ VÝDAJE A JEJICH SPRÁVA V LETECH 1993–2018 (MLD. KČ)

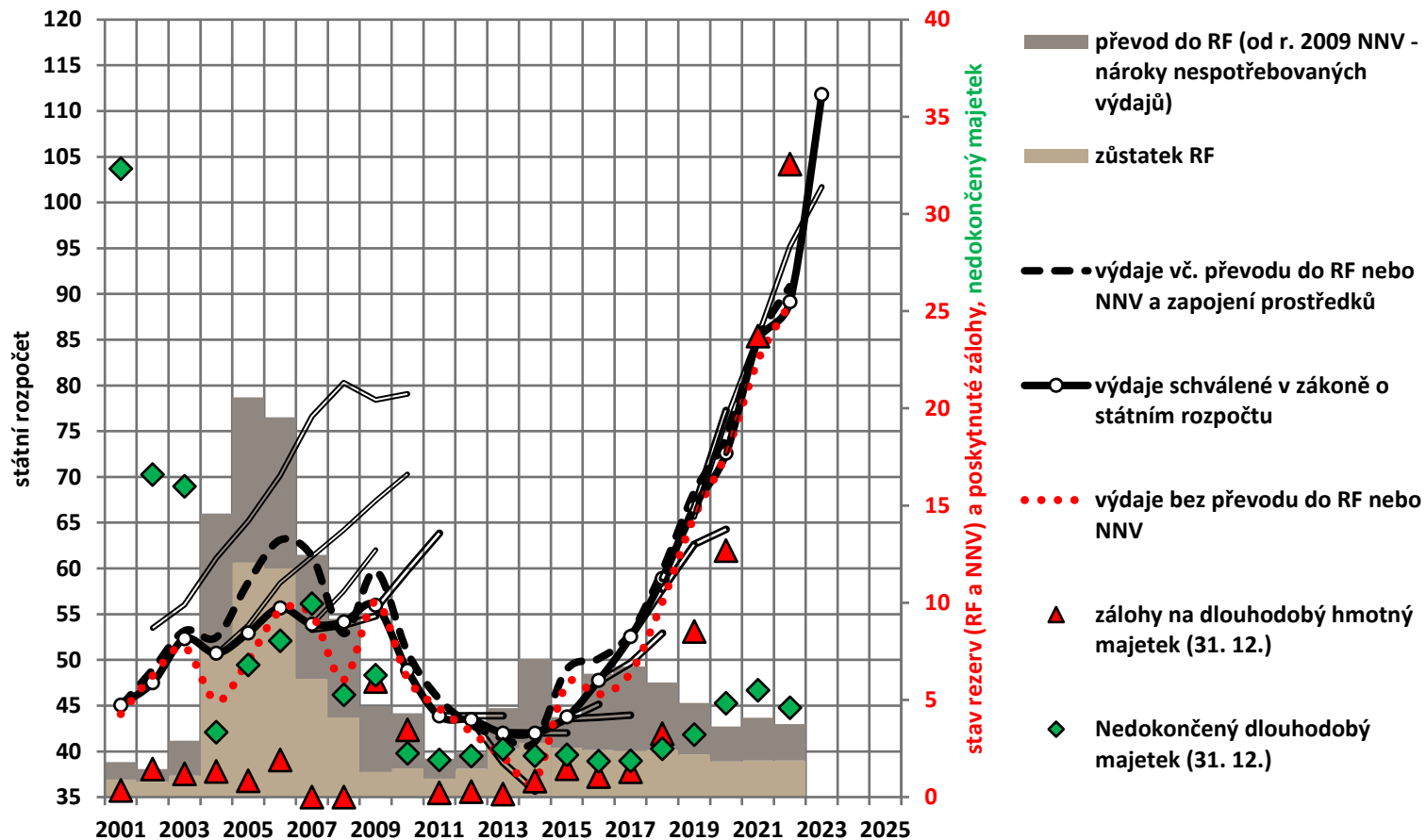


VÝVOJ ROZPOČTU MO A MODERNIZACE VOJENSKÉ SÍLY V LETECH 1993–2017

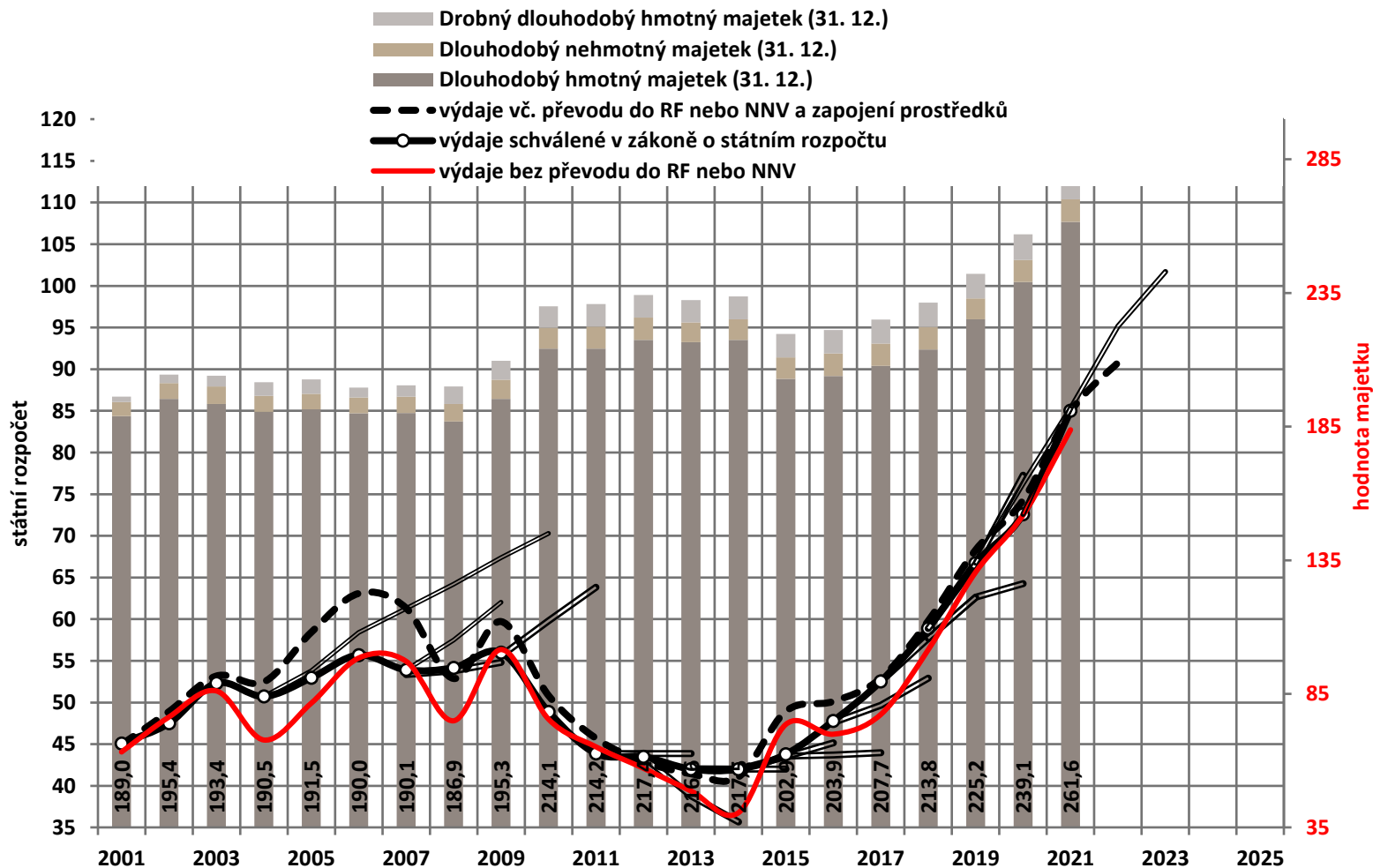


VÝDAJE KAPITOLY MO ČR, ZÁLOHY NA DLOUHODOBÝ MAJETEK A NEDOKONČENÝ DLOUHODOBÝ MAJETEK V LETECH 2001–2025 (MLD. KČ)

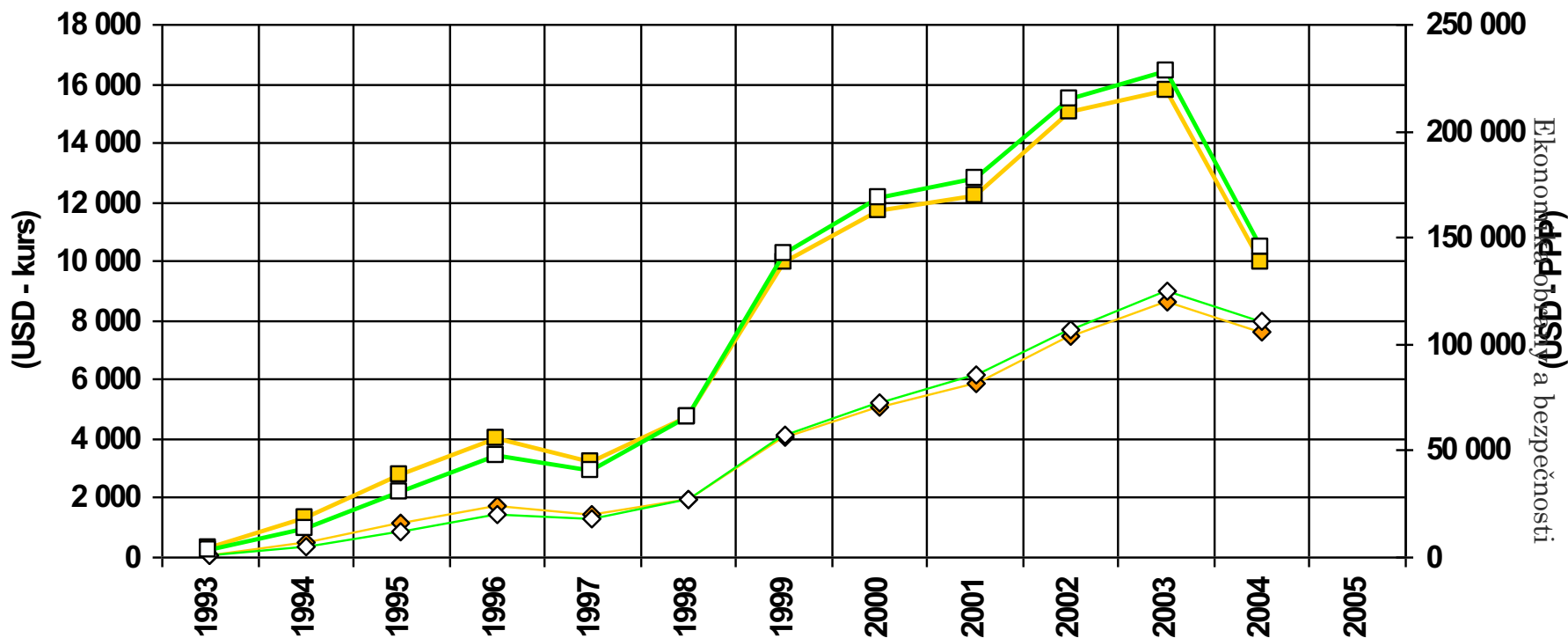
Výdaje kapitoly Ministerstvo obrany ČR, zálohy na dlouhodobý majetek a nedokončený dlouhodobý majetek v letech 2001-2025 (mld. Kč)



VÝDAJE KAPITOLY MO ČR V LETECH 2001–2025 A STAV BRUTTO HODNOTY MAJETKU (MLD. KČ)

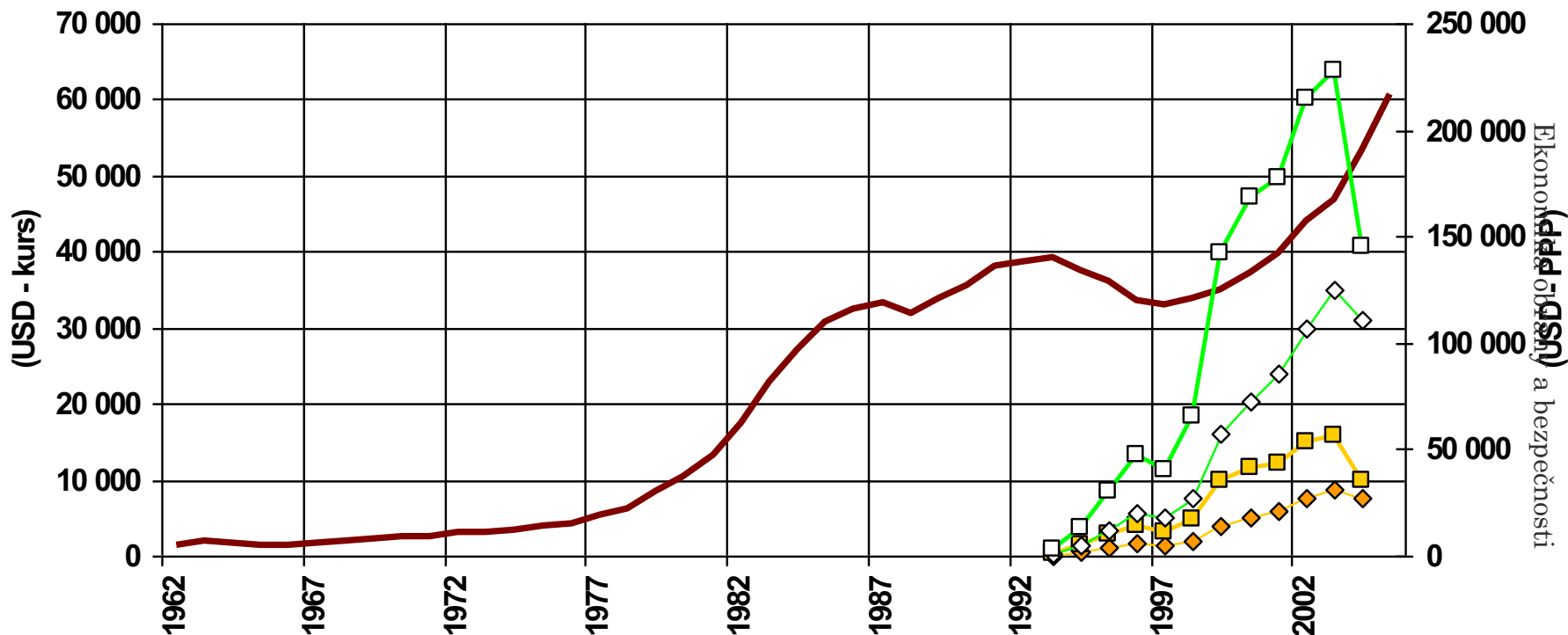


VÝDAJE NA NÁKUP VÝZBROJE NA VOJÁKA V ČR (USD S.C. R. 2000 A DLE PPP)



- ◆ ČR kapitálové výdaje na nákup výzbroje - vojáci (kurs)
- ČR kapitálové výdaje na nákup výzbroje - profesionální vojáci (kurs)
- ◇ ČR kapitálové výdaje na nákup výzbroje - vojáci (PPP)
- ČR kapitálové výdaje na nákup výzbroje - profesionální vojáci (PPP)

VÝDAJE NA NÁKUP VÝZBROJE NA VOJÁKA V USA A V ČR (USD S.C. R. 2000 A DLE PPP)

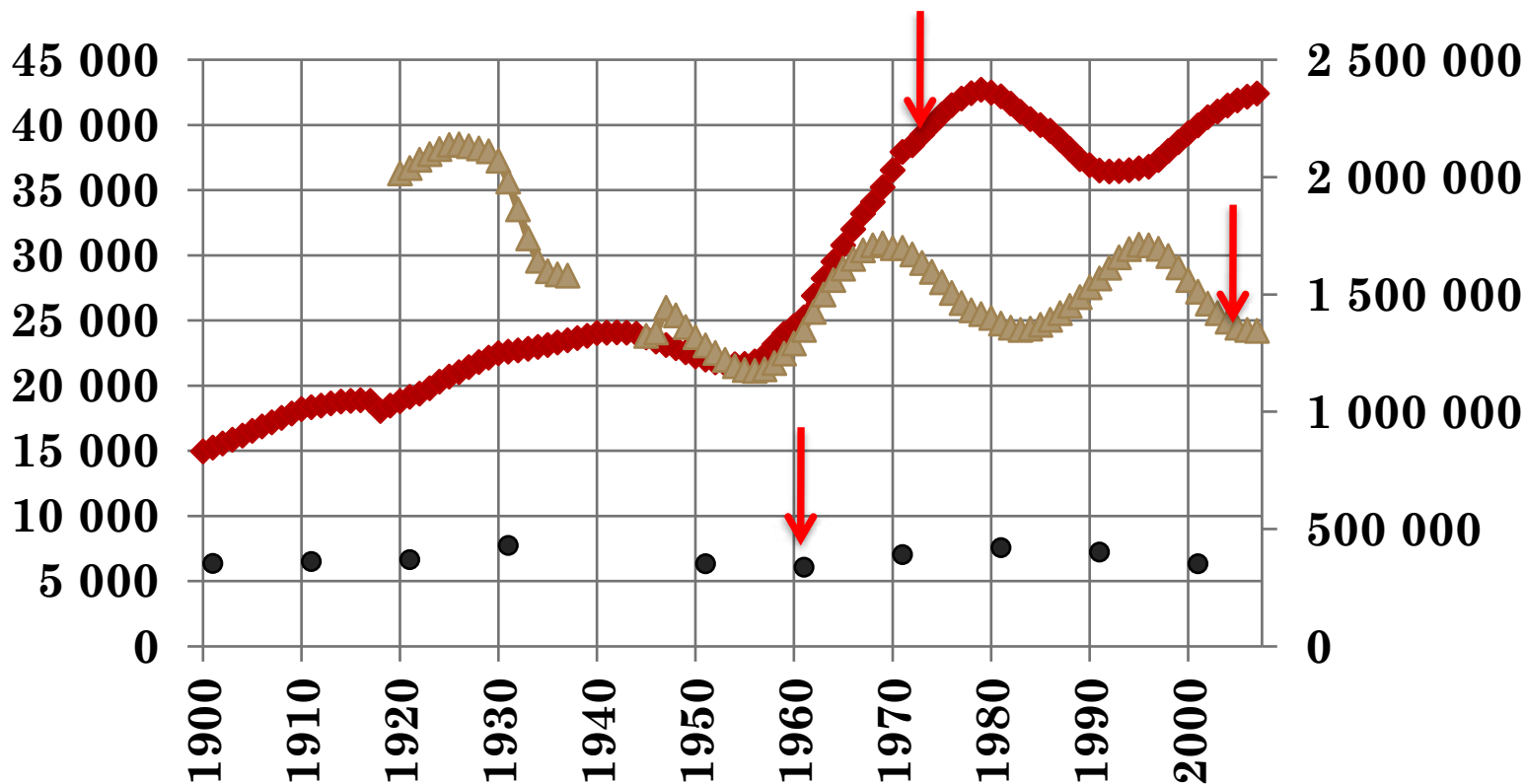


- ◆— ČR kapitálové výdaje na nákup výzbroje - vojáci (kurs)
- ČR kapitálové výdaje na nákup výzbroje - profesionální vojáci (kurs)
- USA kapitálové výdaje na nákup výzbroje - PPP = kurs
- ◇— ČR kapitálové výdaje na nákup výzbroje - vojáci (PPP)
- ČR kapitálové výdaje na nákup výzbroje - profesionální vojáci (PPP)

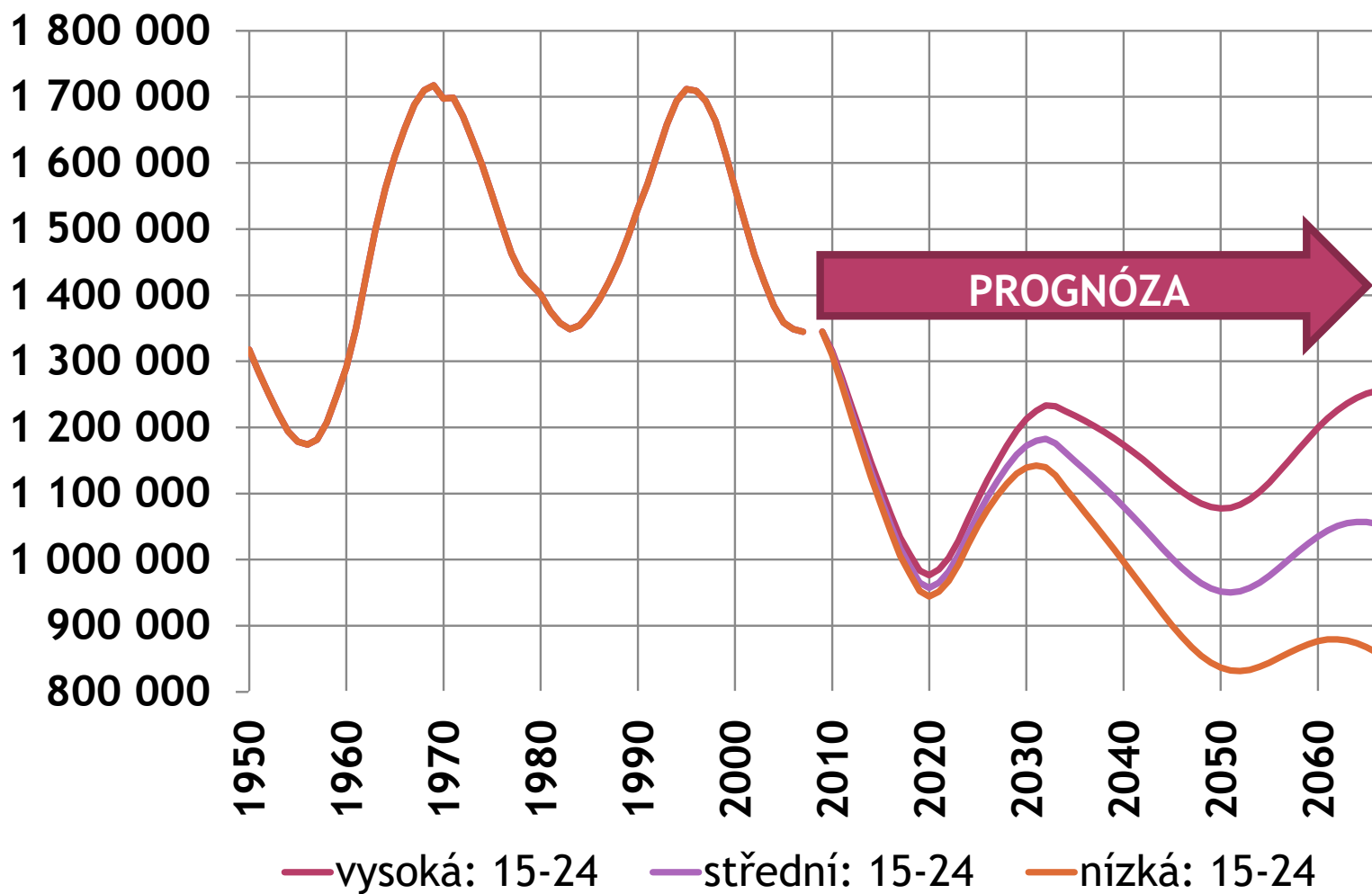
SPECIFIKA ČESKÉ REPUBLIKY

- Demografie
- Problém ceny/kupní síly (národní trh práce a mezinárodní trh vojenských technologií)
- Korupce (organizovaná a systémová)

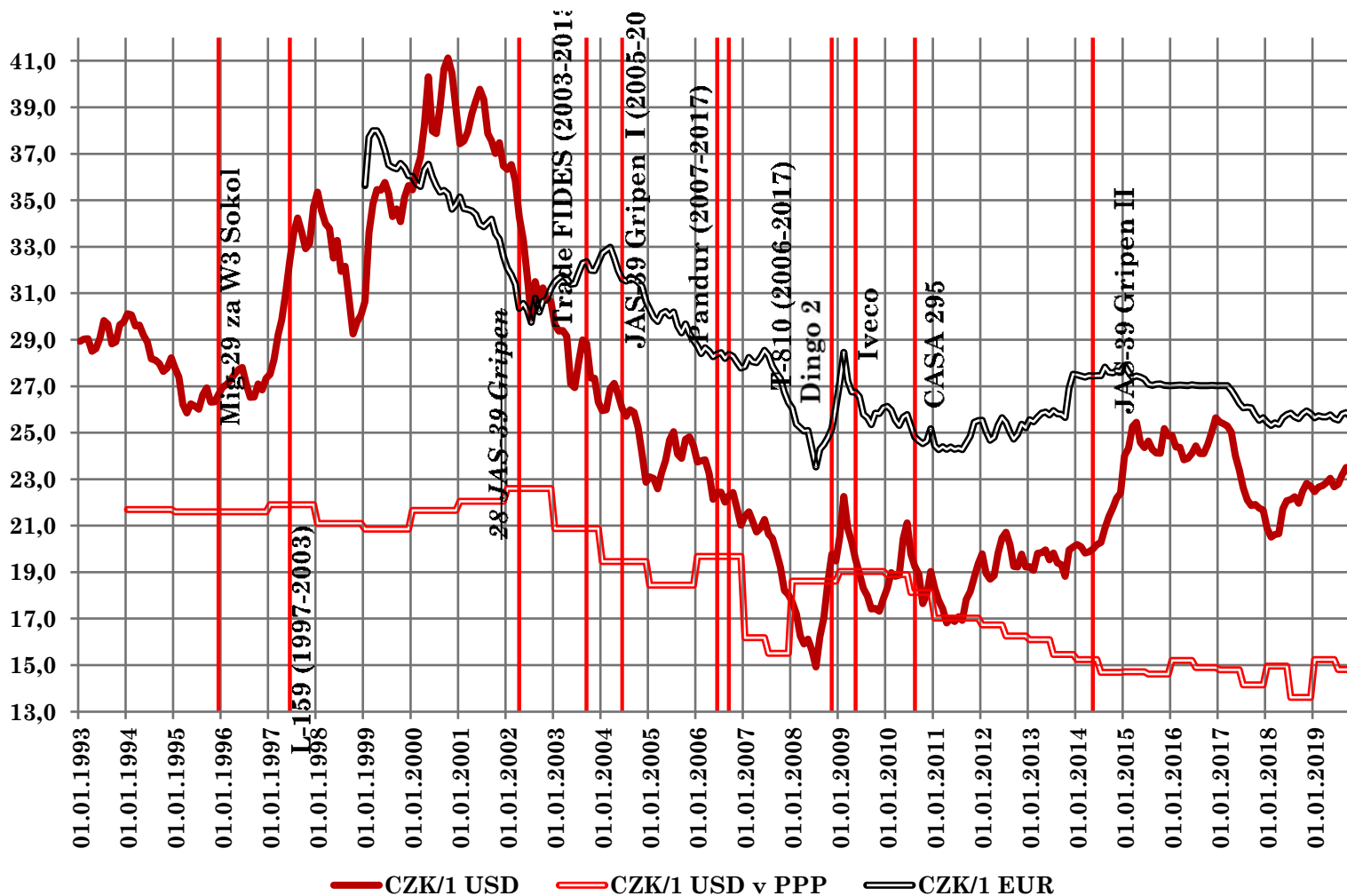
OSOBY VE VĚKU 15-24 V USA, UK A ČR



DEMOGRAFICKÁ PROGNÓZA ČR: OSOBY 15-24 LET



MĚNOVÉ KURSY, PARITA KUPNÍ SÍLY A VÝZBROJNÍ PROJEKTY V ČR V LETECH 1993–2020





SHRNUTÍ

1. S nástupem industrializace vzrostla role kapitálu v bezpečnostním sektoru. Přináší totiž růst produktivity personálu.
2. Význam kapitálu vzrůstá také se demografickým stárnutím populace.
3. Důležitost kapitálu v rámci ozbrojených sil států NATO je vyjádřena alokačním pravidlem 50-30-20.
4. Toto pravidlo má nutit vlády k tomu, aby pečovaly o technologický růst ozbrojených sil.



OTÁZKY A ÚKOLY

- Vysvětlete pojem substituce práce kapitálem v modelu hranice produkčních možností a v modelu firmy, pokud jde o zvyšování produktivity jednotky práce, anebo schopnost zvládat náročnější scénáře.
- Představte si situaci, kdy hoří 10 m² trávy a máte je uhasit. Jaké jsou Vaše volby pro řešení tohoto scénáře v rámci modelu firmy? – Zkonstruujte alespoň tři řešení situace a uspořádejte podle stupně substituce práce kapitálem.
- Hodně se hovoří o iniciativě Průmysl 4.0. Jak lze tuto strategii uplatnit v bezpečnostním systému?
- Jaký vliv podle Vás bude mít rozšíření umělé inteligence v ekonomice na činnost policie, hasičů a Vězeňské služby? – Uveďte vždy alespoň tři případy pro každou z uvedených složek.