

Přístupy v politologii

POLb1006

23.11.2023

Politologie v 1. pol. 20. století

- Výrazně odlišná pozice než v současnosti
- Užší tematické zaměření
- Malý důraz na metodologii
- Problém s akceptací politologie jako vědy

Tradiční institucionalismus

- Dominantní přístup v politologii do 50. let 20. století
- Poznatky a přístupy institucionalismu v této době nepodléhaly kritickému posouzení
- Vivien Lowndes: „*Until 1950s (...) institutionalism was political science*“

Tradiční institucionalismus

- Přístup, který kladl důraz na **studium institucí**
- Hlavní témata - pravidla, pravomoci, formální prvky institucí
- **Institute = organizace** (vláda, parlament, prezident)
- Hlavně v USA – orientace výzkumu na analýzu americké ústavy a vztahů mezi jednotlivými orgány
- Silný formalismus, **popisnost**, induktivní přístup bez snahy o generalizace

Tradiční institucionalismus

- **Normativní** – zabývající se pojmem dobré vlády
- **Strukturalistický** – struktura jako prvek ovlivňující politické chování
- **Historicistický** – důraz na silnou roli historie
- **Legalistický** – právo jako klíčový aspekt vládnutí
- **Holistický** – převážná analýza politických systémů jako celků

Kritika (po WWII)

- Institucionalismus jako dominantní přístup čelí silné kritice (výmarské Německo, dekolonizované státy)
- Příliš úzké zaměření na výsek reality, který byl navíc vzdálený reálným mocenským procesům
- Slabá metodologie, formalismus, popisnost
- Preferování hodnot westministerské demokracie
- Postupný odklon od tradičního institucionalismu a úpadek jeho pozice v politologii

Tradiční institucionalismus dnes

- Přístup samotný se úplně nevytratil
- Stále identifikovatelný v jiných oborech:
 - Ústavní právo
 - Státověda
 - Veřejná správa
- Jeho „právníká“ podstata je viditelná i z tohoto bodu
- V politologii má už v současnosti výrazně odlišnou podobu → **neoinstitucionalismus**



THE
BEATLES



daft
punk

Tzv. Nová politická věda

- Po WWII nastává **významná proměna** politologie:
 - Zaměření na odlišné otázky
 - Významná pozornost věnována metodologii
 - Snaha o povýšení politologie mezi „klasické“ vědy
- Pozdější **označení** pro tyto trendy:
 - Behavioralismus
 - Behavioralistická revoluce
- 50. – 60. léta 20. st. → dominance behaviorismu v USA

Behavioralismus

- Americká politologická tradice
- Opuštění výzkumu institucí
- Důraz na výzkum chování jednotlivců a skupin v politických vazbách
- Instituce:
 - Chápány sice jako důležitý, ale ne rozhodující prvek
 - Nic víc než souhrn činnosti jednotlivců a skupin, které je tvoří

Základní znaky

- **Exaktnost** - propracovanost technik sběru dat
- **Kvantifikace** - využití matematických a statistických metod
- **Zpětná ověřitelnost výzkumu**
 - Požadavek validity a reliability výzkumu
- **Hodnotová neutralita**
 - Požadavek hodnotového odstupu vědce od předmětu výzkumu
 - Protipól normativně-ontologického přístupu
- **Interdisciplinarita** - propojení s jinými vědami (sociologie, psychologie, ekonomie)

Základní znaky - souhrn

- Odlišení od předešlé politologie:
 - Obsahové – zaměření na jiná témata a otázky (socializace, politická kultura, zájmové skupiny, volební chování)
 - Metodologické – silná snaha o metodologickou propracovanost politologie
- B nebyl jednotným směrem, přesná definice chybí
- Definice spíše toho, čím B nebyl:
 - Dahl - liší se od přístupu, který používá filosof, historik, právník a moralista



Behavioralismus - metodologie

- Exaktnost, empirismus, pozitivismus
 - Smith – „**Let the facts**, with some help and a receptive audience, **speak for themselves**“
- Využití nástrojů z jiných (i přírodních) věd:
 - Dotazníky
 - Rozhovory
 - Obsahová analýza
 - Statistika

The People's Choice

- Lazarsfeld, Berelson, Gaudet (1944)
- Vliv sociodemografických vlastností (věk, náboženské vyznání, sociální postavení, velikost bydliště) na volební chování
- Erie County (Ohio)
- Panelové šetření – opakovaný výzkum na stejném vzorku

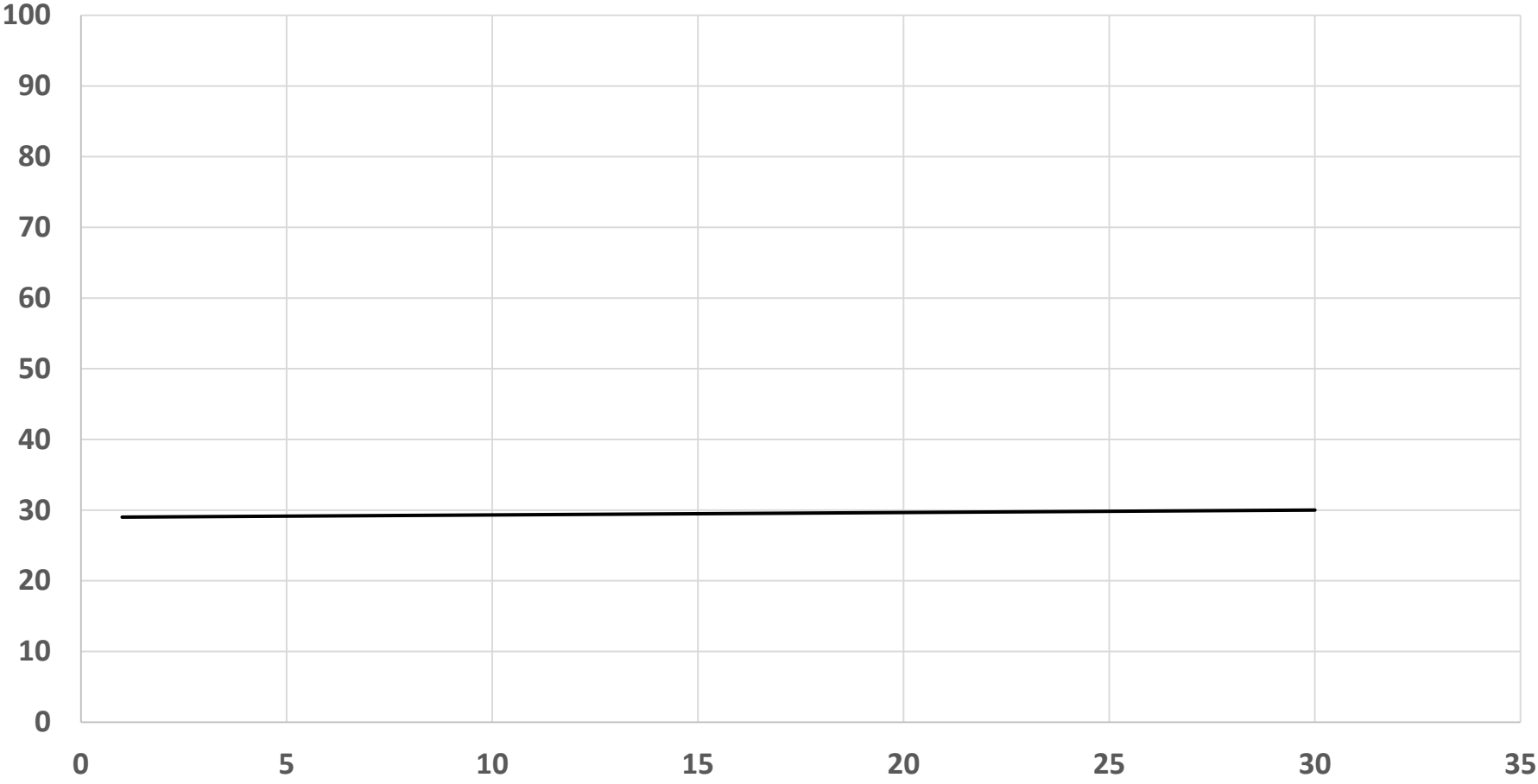
The People's Choice

- **Archetypy voličů** amerických stran
 - Republikán – bohatý protestant na venkově
 - Demokrat – chudý katolík z města
- **Křížící faktory** (Cross pressures)
 - Opožděné rozhodování
 - S nárůstem překřížení klesal zájem o volby ve všeobecnosti
- **Volební kampaň**
 - Vliv na voliče s nižším zájmem o volby
 - Voliči s větším zájmem o výsledek se rozhodují dříve

Kritika behaviorismu (od 60. let 20. st.)

- Logický následek nástupu a dominance behaviorismu
- **Odtrhnutí od reality**, neschopnost reagovat na novou situaci (1968, Vietnam)
- Vytýkaný **výzkum pro výzkum**:
 - Potřeba obnovy výzkumu pro praxi při zohlednění společenských požadavků
- **Političtí filozofové (Strauss)**:
 - Podstata politiky nemůže být neutrální
 - Pokud absentuje posuzování podle kritérií typu spravedlivost, tak není možné politice porozumět
- **Klaus von Beyme**:
 - **Rozdíl mezi statistickou a věcnou významností**
 - Zdánlivost hodnotové neutrality

Far Right Vote Prob



Post-behavioralismus

- Přibližně od 70. let 20. století
- Navázání na behaviorismus a úprava jeho základních východisek
- **Hlavní změny:**
 - Nejen na popis a vysvětlení, ale též předvídání a kontrolu
 - Práce mohou mít i normativní pasáže – je však potřeba striktně je oddělit od empirických částí
 - Nejen základní, ale i aplikovaný výzkum
- Policy analýza, politické poradenství

Teorie racionální volby

- Založená i na myšlenkách behavioralismu
- Ekonomický pohled na politologii a její procesy
- Zájem o motivy aktérů při jednání a rozhodování
- Výzkum jednotlivců, ale i jednotek vyššího řádu (např. politických stran)
- **Individualismus** – sociální události jsou vnímány jako výsledek akcí aktérů

Koncept racionality

- Ústřední prvek přístupů racionální volby
- Racionalita akcí vs. racionalita cílů
- Teorie racionální volby pracuje pouze s **racionalitou akcí**
- Racionalita cílů je pro tento přístup úplně irelevantní

Aktéři

- Racionalita a snaha o maximalizaci vlastního prospěchu (náklady vs. výsledek)
- Chování v politice totožné jako v ekonomických vztazích (osobní prospěch, kalkulace zisků a ztrát)
- Jasná hierarchie preferencí
- Odlišné reakce na nejistotu a riziko

Teorie racionální volby

- Formální teorie
- Práce se zjednodušenou realitou, využívání modelů
- Snaha o vysvětlení a predikci
- Aplikace formalizovaného jazyka (typicky matematika)
- Teorie racionální volby jako optimální standard, se kterým lze poměřovat **reálné akce**

Politické procesy jako tržní vztahy (Downs)

- Ekonomické chování v politice
- **Řídící skupina:**
 - Zájem o udržení při moci, všechny kroky podřízené tomuto cíli jsou racionální
 - Např. přizpůsobování volebního programu voličům
- **Řízená skupina:**
 - Voliči preferují strany, které jim přinesou největší zisk
 - Stranický diferencíál – rozdíl mezi ziskem ze současné a budoucí vlády
- Vysvětlení nárůstu systémů sociálního zabezpečení

Rozhodování v podmínkách nejistoty (Dahl)

- Volba racionální strategie v prostředí s nedokonalou informací
- Možnosti:
 - Minimax
 - Maximax
 - Největší průměr

Teorie her

- Další oblast, která využívá racionalitu
- Politika chápána jako „hra“, ve které působí (proti)hráči a uplatňují své strategie
- Příklady „her“ – tvorba volební kampaně, koaliční vyjednávání
- Teorie her výrazně přesahuje politologii

Teorie koalic

- Navazuje na teorii her
- Přítomnost **alespoň 3 hráčů**
- Okolnosti vytváření vlád v parlamentních systémech
- **Dvě tradice:**
 - Americká (propojenost s teorií her)
 - Evropská

Americká tradice (office seeking)

- W. Riker
- Faktory hodnoty koalice:
 - Účinnost – schopnost zajistit většinu
 - Zisk strany v koalici – počet postů
- Nejvýhodnější – minimální vítězná koalice
- Všechny ostatní varianty chápány jako deviantní

Evropská tradice (policy seeking)

- Pracuje i s hůře zkoumatelnými jevy
- Analyzované faktory:
 - Politická kultura
 - Tradice (předešlé spojenectví)
 - Vnitrostranická jednání
- Práce s prvky, které americký koncept racionality nemůže postihnout

Rozdělení mandátů (N = 200)

24	74	20	19	63
A	B	C	D	E

- Jaké vlády by předpokládala americká tradice?

Rozdělení mandátů (N = 200)

24	74	20	19	63
A	B	C	D	E

- ABC (118), ABD (117), ACE (107), ADE (106), BCD (113), CDE (102), **BE (137)**
- Byla by to ve smyslu racionality americké tradice pro B, resp. E **nejvýhodnější** minimální vítězná koalice?

Kritika

- Přeceňování ekonomického konceptu racionality
- Přílišné zjednodušení a málo realistická představa
- Přílišný formalismus
- Sociologové:
 - Sociální aktéři nejsou to samé jako individua
 - Lidé nejsou izolované sociální atomy



Neoinstitucionalismus

- Postupná obnova zájmu o instituce od 80. let 20. století
- Odmítá odsouvání role politických institucí do pozadí
- Instituce nejsou podle něj pouze „místem“, kde dochází k agregaci individuálního chování
- Naopak jsou chápány jako **samostatný politický aktér**, který ovlivňuje politické chování
- Impulzy – např. změna podstaty welfare state, přeměny ve střední a východní Evropě po 1989, evropská integrace

Neoinstitucionalismus - změny

- **Neoinstitucionalismus ≠ tradiční institucionalismus** v novější době
- Posun od:
 1. Organizací k pravidlům
 2. Formální k neformální koncepci institucí
 3. Statické k dynamické koncepci institucí
 4. Hodnotícího k nehodnotícímu přístupu
 5. Holistické k disgregované koncepci institucí
 6. Nezávislosti k zakotvenosti institucí

Od organizací k pravidlům

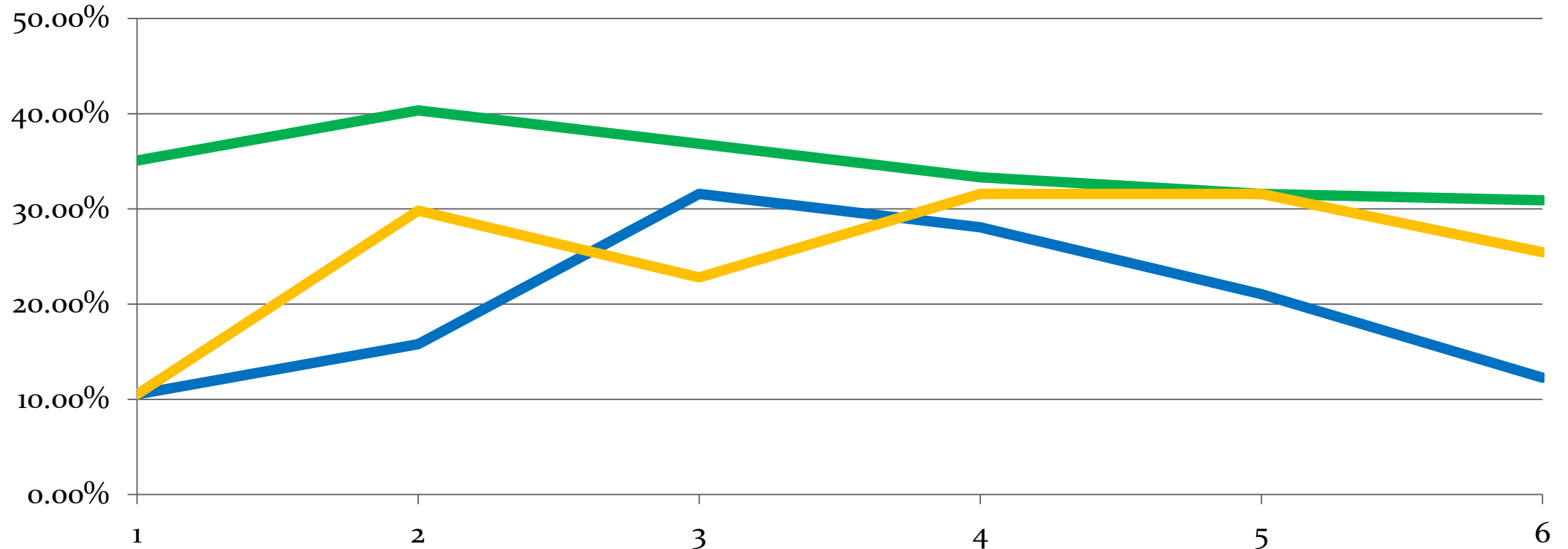
- Tradiční institucionalismus:
 - Instituce = Organizace
- Neoinstitucionalismus je chápáno mnohem širěji
- Instituce jako souhrn pravidel, které provázejí a ovlivňují chování politických aktérů
- Např. předmětem výzkumu už není vláda jako orgán, ale její rozhodovací proces

Od formální k neformální koncepci I

- Tradiční institucionalismus kladl důraz hlavně na formální kompetence
- Neoinstitucionalismus bere do úvahy i neformální pravidla
- Neformální pravidla:
 - Doplněk, ekvivalent, případně až modifikátor formálních pravidel
 - Větší náročnost na výzkum
- Příklad – Senatorial courtesies v USA

Zastoupení žen na kand. listinách (PS 2010)

SZ ODS ČSSD



Od statické k dynamické koncepci



- Instituce už nejsou chápány jako stabilní, ale naopak jako dynamické a proměnlivé „ostrovy“ s nedokonalou a dočasnou organizací (March a Olsen)
- Instituce ne jako „věci“, ale jako „procesy“
- Výzkum zaměřený na vznik a změnu institucí a motivy a zdroje těchto procesů

Od hodnotícího k nehodnotícímu přístupu

- Silný odklon od hledání „dobré vlády“ a preferování konkrétního „dobrého“ nastavení institucí
- Neoinstitucionalismus namísto toho zkoumá, jak instituce formují a ovlivňují společenské hodnoty

Od holismu k disagregovanému konceptu

- Tradiční institucionalismus - důraz na systémy vlády jako celky
- Neoinstitucionalismus zkoumá převážně **komponenty**
- Daňová politika, rozhodování vlády, volební systémy, dohadovací mechanismy
- Instituce v tomto pojetí netvoří jeden celek
- Příklad – analýza volebního systému ve vztahu k tomu, jak umožňuje zahrnutí, resp. vyloučení konkrétních aktérů

Co je vlastně *institute*?

- Neoinstitucionalismus chápe institute velmi široce
- Ústupem od rovnosti mezi institucemi a organizacemi se pojem multiplikoval – pravidla, tradice, zvyklosti, úzus
- Rothstein – *pokud institute znamená všechno, tak neznamená nic*
- Možné řešení – **standardní operační procedury** (Hall):
 - Specifická pravidla chování, o kterých existuje všeobecné povědomí a jsou akceptována jako pravidla hry
 - Pro každý systém se liší, zahrnují i neformální pravidla
 - Jsou odlišná od individuálních návyků
 - Nejsou to všechno nová pravidla, je potřebný určitý čas pro jejich etablování
- Např. proces sestavení vlády a jeho komponenty