

**MUNI**

# **Úvodní hodina, orientace v kurzu; Kvalitativní výzkum jako ten druhý?**

ZURn6337 Fokusní skupiny

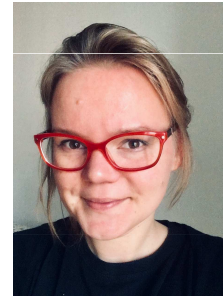
# Kdo jsme

Lukáš Slavík



- Doktorand a výzkumník
- Katedra mediálních studií a žurnalistiky, FSS, MU
- Zájem o důvěru v média a zpravodajství
- Kvantitativní i kvalitativní metody
- FG: komerční, neziskový sektor, studující, zaměstnanci a management, vyučující, mediální publika

Alena Kluknavská



- Odborná asistentka
- Katedra mediálních studií a žurnalistiky, FSS, MU
- Politická komunikace, populistická radikální pravice, mediální reprezentace
- Textová analýza

# Kdo jsme

Petra Pichaničová



- Doktorandka - Katedra mediálních studií a žurnalistiky, FSS, MU
- Mediální reprezentace, ženy novinářky, násilí páchané na ženách
- Background – media studies + gender studies
- Kvantitativní metody (content analysis)

Natálie Terčová



- Odborná pracovnice - Interdisciplinární výzkum internetu a společnosti (IRTIS), MU
- Doktorandka - Katedra mediálních studií a žurnalistiky, FSS, MU
- Digital skills, E-health literacy, Adolescenti
- Background – media studies + poradenství v sociální práci
- FG: akademický výzkum, dospívající participanti, mixed methods
- Kvantitativní i kvalitativní metody (psych/media)

# Kdo jsme

Štěpán Žádník



- Doktorand a výzkumník
- KMSŽ a KSOC MUNI
- Agentura Median
- Media skills a literacy, aspekt pomoci
- Kvantitativní i kvalitativní metody  
(individuální rozhovory, skupinové diskuse)

# Sylabus, účel, požadavky

## ZURn6337 Fokusní skupiny

Místo a čas výuky

Podzimní semestr 2023

Pá 12:00–13:40

Studio 527

Vyučující

Mgr. Lukáš Slavík (KMSZ FSS MU), učo 414778, přednášející, [slavik@fss.muni.cz](mailto:slavik@fss.muni.cz)

Mgr. Alena Kluknavská, Ph.D. (KMSZ FSS MU), učo 368265, cvičící, [368265@mail.muni.cz](mailto:368265@mail.muni.cz)

Mgr. Petra Pichaničová (ÚOS PrF MU), učo 414725, cvičící, [414725@mail.muni.cz](mailto:414725@mail.muni.cz)

Mgr. et Mgr. Natálie Terčová (IRTIS VP FSS MU), učo 460088, cvičící, [natalieterc@mail.muni.cz](mailto:natalieterc@mail.muni.cz)

Mgr. Štěpán Zádnek (KMSZ FSS MU), učo: 397733, přednášející, [stepan.zadnek@muni.cz](mailto:stepan.zadnek@muni.cz)

Základní parametry kurzu

Cíle kurzu	Cílem kurzu je představit studujícím fokusní skupiny nejen jako oblíbenou a široce využívanou metodu pro sběr dat, ale jako komplexní výzkumnou strategii. Ide o výzkumnou strategii, která jako jediná z mála hluboce dbeá na a respektuje společenskou (nikoliv individuální) povahu utváření postojů, hodnot a světa. Metoda skupinových diskusí tak umožňuje zkoumat jak jevy téměř neznámé nebo citlivé, i ověřovat existující vědní nebo funkčnost měřících nástrojů. Studující se prostřednictvím logiky výzkumu založeného na skupinových diskusích seznámí s hlavními vlastnostmi, výhodami i limity kvalitativního výzkumného paradigmatu jako takového. Cílem kurzu je studujícím poskytnout nejen cenné znalosti a informace týkající se toho, jak se tento výzkum provádí, ale také možnost osvojení praktických dovedností proto, aby jej dokázali/y samostatně realizovat ve všech možných sférách, a to jak jako samostatný výzkumný projekt, nebo i v kombinaci s jinými metodami. Studující tedy budou moci získat znalosti i schopnosti s širokým využitím jak v akademickém, soukromém, neziskovém i veřejném sektoru.
Výstupy učení	Po absolvování kurzu studující budou: - rozumět logice kvalitativního výzkumu a jeho přednostem i limitům; - umět v tomto paradigmatu formulovat výzkumný problém i otázku; - rozumět pozici kvalitativního výzkumu ve vztahu k výzkumu kvantitativnímu a to bez devalvace kvalitativního výzkumu; - znát historii výzkumné techniky skupinových diskusí i způsoby jejího etablování v různých polích zkoumání (sociologie, marketingová studia, psychologie); - znát základní logiku výzkumné techniky skupinových diskusí, její silné stránky i limity, ale i detailně jednotlivé kroky tohoto výzkumu; -umět výzkum formou skupinových diskusí samostatně realizovat; -znát základní metody analýzy dat získaných prostřednictvím skupinových diskusí a minimálně jednu také použít; -umět výsledky výzkumu prostřednictvím techniky skupinových diskusí přetavit do podoby závěrečné zprávy

## – Naučit se všechny logické kroky výzkumné techniky fokusních skupin

- zakotvení v kvalitativním výzkumu
- definice výzkumného problému
- příprava a realizace FG
- analýza dat
- report výsledků: výzkumná zpráva

# Rozehříváčka

Zkušenosti s kvalitativním výzkumem

Co si myslím/vím o technice FG

# O čem to dnes bude?

- Přehled filozoficko-teoretických zdrojů kvalitativního a kvantitativního výzkumu
- Logika kvalitativního výzkumu
- Nastínění problému zobecnitelnosti

# Kdo je „Ten první“?

Pozitivismus

- myšlenkový směr odrážející se ve filozofii a vědě
- původ v osvícenství, jeho myšlenkové vyvrcholení
- vrcholí v době úpadku premoderních institucí (náboženství, feudalismus, rodina)
- zakladatel **Auguste Marie Francois Xavier Comte** (1798-1857)
  - reakce na **proměnu společnosti** i tehdejší myšlenkové vlivy
    - baron de Montesquieu *O duchu zákonů* (1748) – **vývoj společnosti a její koheze závisí na „neviditelných“ zákonitostech** vývoje a typech lidské morálky
    - Baron Jacques Turgot (sociální myslitel a ministr financí Francie – náboženství umožňuje vývoj společnosti k dalším fázím (dokonalejším), důležitá je **sociální integrace**)
    - konzervativci – nelze jen bořit, je třeba **budovat i řád** (morální a strukturální)
    - Adam Smith – **dělba práce jako pojivo společnosti**
    - Jean Baptista Say - průmyslníci jako moderní hrdinové





# Pozitivismus

## – Snaha nalézt „řešení“ pro turbulentní společnost:

### – Zákon tří stádií:

Týká se společnosti, individua, i morálky/ducha, jde o popis **nezvratné evoluce směrem k „pravdě“**:

**teologické** – příčiny v nadpřirozenu (vládne náboženství)

**metafyzické** – příčiny v abstraktních silách, počátky jednoduchých mechanismů (vládne metamatika, fyzika, chemie)

**pozitivní** – o příčiny již nejde, kumulativně hledáme zákonitosti (vládne sociologie)

### – Předmět a cíl zkoumání:

sociální statika: zákonitosti **sociální stability**

sociální dynamika: zákonitosti **vývoje a pokroku směrem k pozitivismu**

=> nalézání neměnných zákonitostí vývoje, posloupností a zákonů fungování společnosti (snaha prohlédnout a urychlit vývoj k pozitivismu a redukovat negativní externality vývoje)

### – Metoda:

inspirace **přírodními vědami**

důraz na **přímo pozorovatelné jevy**

metoda **experimentu a nástroj kvantifikace**

zkoumání formou **testování hypotéz** (domněnka ->konfrontace s pozorovaným jevem => vyhodnocení její správnosti)

**objektivita** reality i zkoumajícího

# Pozitivismus (ale už jen rychle 😊)

## – Herbert Spencer (1820-1903)

### – důraz na evolucionismus

společnosti se vyvíjí podle zákonů evoluce od stavu nevymezenosti, nekoherence a homogenity k vymezenosti, koherenci a heterogenitě je třeba zkoumat míru těchto znaků a jejich typy

podle komplexity: jednoduchá, složená, vícenásobně složená společnost

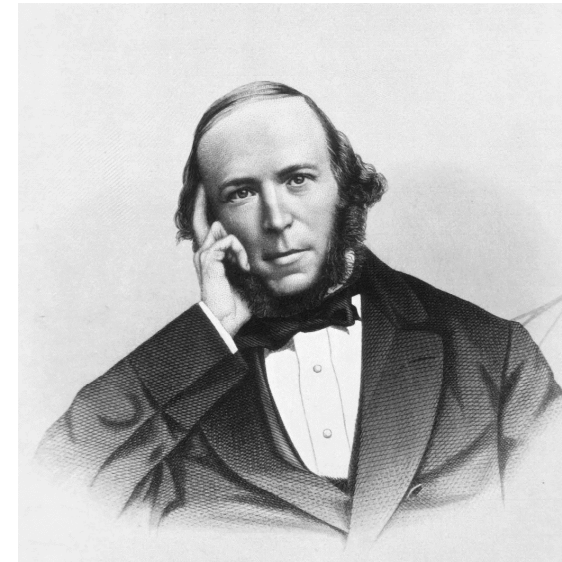
podle typu integrace: vojenská, industriální

### – úloha sociologie jako vědy:

zkoumat proces sociální evoluce stejně, jako evoluci biologickou

cílem je porozumění zákonů evoluce

to ale neopravňuje k ovlivňování sociálního vývoje (objektivita i po odhalení zákonitostí), aby nedocházelo k nezamýšleným důsledkům



# Pozitivismus a Novopozitivismus

## – Vilfredo Pareto (1848-1923)

- Zájem o to, jak lidé jednají (záchvěv důrazu na smysl?)

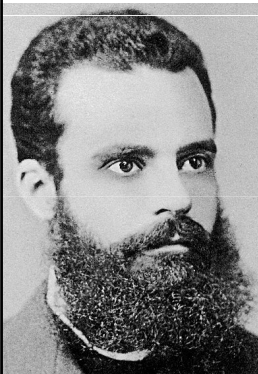
lidské jednání je z velké části iracionální (mimologické) – prostředek nevede ve skutečnosti k praktickému cíli jen menší část je logická (racionální)

- Úloha sociologie jako vědy:

nezúčastněně zkoumat zákonitosti a typy jakými lidé „ospravedlňují“ motivy svého „iracionální jednání“

nijak do jednání **nezasahovat** s cílem jej učinit racionálním

zkoumat jen na základě **pozorovatelných projevů jednání**



## – Karl Raimund Popper (1902 – 1994)

- Novopozitivismus:

pozorování empirické reality může být sice východiskem, ale **cílem není testovat hypotézy o platnosti teorie, ale naopak, její neplatnost**. Snaha řešit problém s nedostatkem pozorování (nikdy nemůžeme definitivně vědět, jestli neexistuje skutečnost, která rozporuje zjištění).

- Metoda falzifikace (založená na dedukci):

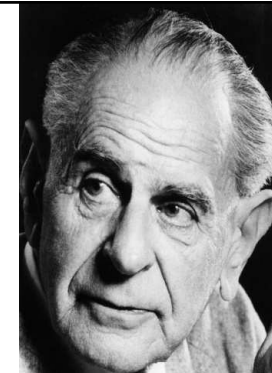
domněnka o stavu světa

formulace testovatelné hypotézy

**snaha o negaci hypotézy na základě dat**

- Úloha vědy:

Kumulativně vylučovat chybná přesvědčení testováním hypotéz.



# A kdo je ten „Ten druhý“?

Rozumějící přístup

- Reakce na mechančnost pohledu pozitivismu
- **Problematizace objektivit** zkoumání
- Přesto **důraz na kauzalitu**
- **Max Weber** (1864-1920)
  - historik, právník, ekonom, sociolog
  - reakce na rozvíjející se kapitalismus v Německu a promýšlení rozporu mezi kapitalistickou společností „příležitostí“ a společností „zděděných výsad“
  - snaha nalézt soulad mezi vědeckým historismem (každá doba je neopakovatelným sledem historických konfigurací) a pozitivismem (existují obecné zákonitosti)
    - Wilhelm Dilthey – zkoumání lidského světa lze doáhnout skrze **vciťování do zkušenosti (erleben)** aktérů a **tedy pochopením motivací a významům (verstehen)**.
    - Mladší škola historické ekonomie – logika fungování ekonomiky má vždy kořen v kontextu, ve kterém se děje (neexistuje jediná zákonitost)
    - Nietzsche – osvícenství pragmatizuje hodnoty (byrokratizace, kapitalismus, sekularizace)



# Rozumějící přístup

- Rozumějící přístup a **vztažnost k hodnotám**:

**Jednání** lidí je oproti chování orientované na ostatní a je nutné ho tedy vysvětlovat tak, že jeho vnějším projevům přiřadíme vnitřní motivy, které z jednání vyvodíme.

Použijeme k tomu paletu ideálních typů (vystupňovaných konstrukcí), jednání s nimi porovnáme. Posoudíme, jak vede jednání ke stanovenému cíli.

Tím **jednání pochopíme** (verstehen x oproti přírodně-vědeckému vysvětlení – erklären).

Cílem je stanovit **kauzální průběh**.

- **Nehodnotící přístup**:

**I vědci orientují své jednání podle jistých pravidel** (je selektivní a vyplývá z vnitřních motivů).

Je legitimní tedy úhel pohledu i zvolený jev vybírat takto selektivně (vztažnost k hodnotám).

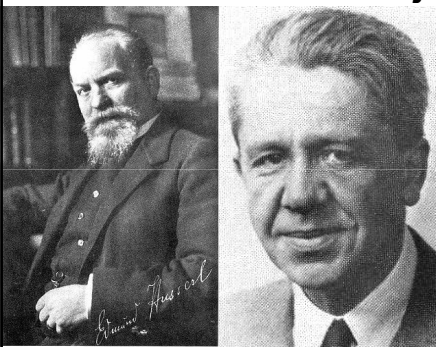
Je nelegitimní ale zaujímat „angažovanou“ nebo „hodnotící“ (vyjadřovat se ve smyslu morálního) pozici.

Proto je třeba svou pozici a roli vždy **podrobovat reflexi** (narušení neotřesitelnosti objektivity).

# Další vývoj (z rychlíku)

## Hermeneutika/Fenomenologie

- **Edmund Husserl** (1859-1938), později **A. Schütz** (1908-1959)
  - Lidé přetavují konfrontaci s vnějším světem do **vnitřních zkušeností, které mají význam (fenomény)**. Je třeba je odhalovat, abychom světu vůbec mohli adekvátně porozumět.
  - Svět sám o sobě bez našeho vědomí „neexistuje“.



## Chicagská škola

- rozvinutí jak pozitivistického tak etnografického zkoumání města, migrace a života ve městě
- Etnografickou linii představovaly převážně výzkumnice, aktivistky a filantropky vycházející z centra Hull House v čele s **Jane Addams** (1860-1935), ale i přímo člen Chicagské školy **Louis Wirth** (1839-1952):
  - Hull House:
    - Extenzivní terénní výzkum životních podmínek chudých obyvatel Chicaga, desripce, důraz na aplikované řešení (x vymezení katedry sociologie v Chicagu)
    - Vysvětlení sociálních problémů (kriminalita, spirála chudoby) materiálními podmínkami a bytové situace (levné soukromé nájmy, nízké platy, absence sociálních sítí).
    - Angažovaný přístup.
  - Wirth:
    - Kombinovaný etnografický výzkum způsobů vytváření „přirozených oblastí“ v podobě ghetta.
    - Sociální vztahy se otiskují v prostoru a mají tendenci se dlouhodobě reprodukovat.





# Další vývoj (z rychlíku)

## Symbolický interakcionismus

- **Erving Goffman (1959-1999):**
  - dramaturgický přístup:  
společnost je možné studovat prostřednictvím studia interakcí, které nabývají podoby „divadelního představení“ (sociální role, rekvizity, scéna, zákulisí) tato perspektiva nám umožňuje zkoumat, jaký smysl lidé v interakcích budují a jak tedy budují sociální instituce
  - totální instituce:  
na základě pozorování a rozhovorů pomohl pochopit, jak fungují klíčové instituce moderní společnosti jednání jako svorník mezi individuálním self a společenskými účinky



## Sociální antropologie

- **Mary Douglas (1921-2007):**
  - Čistota a znečištění, role rituálu ve společnosti:  
Na základě dlouhodobé etnografie a studia širokého spektra textů odhaluje společné základy logiky fungování „primitivních“ a západních společností. (Fyzická) Špína je jen malou částí nečistoty, která nás obklopuje a která není ničím jiným než vedlejším důsledkem existence systémů organizace zkušenosti. To, co často považujeme za důsledek zavádění hygienických pravidel nebo „barbarství“ je v systému dané společnosti smysluplné jednání k eliminaci znečištění a ohrožení stability světa.  
  
Rituál pak udržuje hranice těchto systémů nebo ošetřuje jejich porušení. Jde také o způsob, jak se vyhnout hrozbě a chaosu v našem životě.



# Jak tato paradigmata budují poznání?

Epistemické mody podle Isaaca A. Reeda

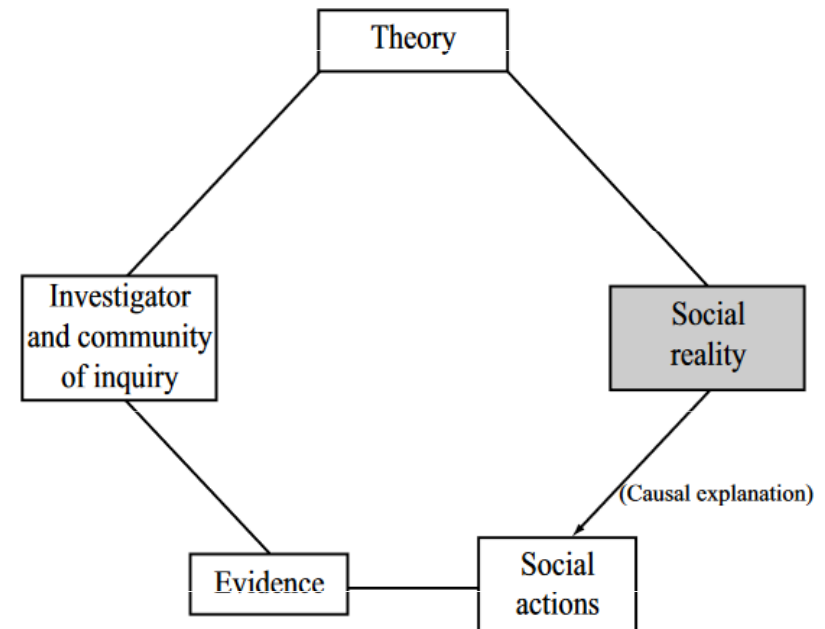
- profesor sociologie na University of Virginia
- historická a kulturní sociologie
- *Interpretation and social knowledge: On the use of theory in the human sciences* (2011).
  - Vysvětluje, jakým způsobem v sociálních vědách dochází k používání dat a teorie.
  - Ideál sociálních věd: přinášet vysvětlení, ne jen faktická tvrzení.
  - Nepojednává přímo/jen typu výzkumu, ale o produkci vědění.
  - Všechny sociální vědy o něj usilují.
  - Existují 3 teoreticko-empirická paradigmata podle způsobu, jak nakládají s daty a teorií a dosahují vysvětlení.



- Všechny sociální vědy používají:
  - **Data**/evidenci: indikátory nějakého jednání/události. Existují nezávisle na teoriích.
  - **Teorii**: abstraktní soubor představ a konstruktů, které striktně řečeno „neexistují“ bez doplnění o data (teprve pak získávají „váhu“). Povaha teorie je tedy vždy relační (potřebuje se s něčím spojit): s jinou teorií nebo daty.
  - Snaží se je zřetězit do celků za účelem **dosažení interpretace světa**.
- Typy interpretací:
  - Minimální: silná patrnost dat, teorie pomáhá říct, co, se stalo (ukazuje vztahy)
  - Maximální: přechod mezi daty a teorií není patrný, zjišťujeme nejen co se stalo, ale také komu, kde, za jakých podmínek, na základě jakých motivů a s jakým smyslem.
- Existují **3 paradigmatu budování interpretací**:
  - realistické
  - normativní
  - interpretativní

# Realistické paradigma

- Metafora výzkumu: rozkládání **hodinového strojku**
- Způsob práce: zřetězování teorie a dat k vysvětlení **vazeb mezi příčinami a následky**.
- Cíl: Artikulovat **abstraktní, univerzální, hodnotově neutrální kauzální vysvětlení mechanismů**, které leží pod pozorovanou realitou.
- Odpověď: **co s čím souvisí**.
- Vyžaduje:
  - **Odstup** výzkumníka od předmětu zkoumání
  - **Neosobní a standardizovaný sběr dat** (numerická, školený tazatel)
  - **Neosobní a standardizované měřicí nástroje**
  - **Standardizovaná analýza dat**
  - **Testování hypotéz**



# Realistické paradigma



**Table 2.** Multinomial Logistic Regression of the Trust Figurations on Demographics, Political Dispositions, and Political Participation.

Variable	Latent class			
	Indifferentials (reference group)	Traditionalists	Optimists	Cynics
(Intercept)	—	-2.88	-4.01	0.00
Demographics				
Gender: Female	—	0.10 (0.16)	-0.01 (0.20)	-0.48 (0.30)
Age	—	0.00 (0.02)	0.01 (0.02)	-0.01 (0.03)
Education	—	0.18 (0.06)**	-0.03 (0.07)	-0.12 (0.11)
Unemployed	—	0.20 (0.40)	0.64 (0.40)	1.01 (0.44)*
East Germany (= 1)	—	-0.53 (0.25)*	0.02 (0.28)	0.15 (0.37)
Political dispositions				
Political ideology: Right	—	-0.00 (0.12)	0.05 (0.15)	0.04 (0.16)
Political extremity	—	0.02 (0.15)	0.08 (0.18)	0.57 (0.21)**
Political satisfaction	—	-0.18 (0.11)	0.63 (0.14)**	-0.56 (0.22)**
Confidence in democracy	—	0.43 (0.11)**	-0.03 (0.14)	-0.14 (0.21)
Voting as a core democratic act	—	0.43 (0.08)**	0.20 (0.10)	-0.12 (0.14)
Political participation				
Offline	—	0.42 (0.10)**	0.17 (0.12)	0.01 (0.20)
Online	—	-0.21 (0.14)	0.07 (0.17)	0.11 (0.24)

Note. Cell entries are unstandardized maximum likelihood logistic regression coefficients with standard errors in parentheses. Model fit:  $\Delta\chi^2(36) = 225.3, p < .01; R^2 = 23.3\%$ .  $N = 1,002$ ; Missing participants are due to item non-response. Descriptive demographic and political differences between the trust figurations are provided in Table S5 in the Online Appendix.

# Interpretativní paradigma

- Metafora výzkumu: malování *krajiny významu*
- Způsob práce: Rozpouštění dat a teorie v jedné *malbě krajiny*.
- Cíl: Porozumět tomu, *jak vypadá a funguje síť významů, které aktéři společně tvoří a která v daných okolnostech a době.*
- Odpověď: *Jaký smysl má daný jev.* Jak tento smysl formuje (nikoliv podmiňuje nebo vynucuje) jednání.
- Vyžaduje:
  - Přístup výzkumníka *co nejbliže ke zdroji dat*
  - Sběr dat zaměřený na *bohatost a hloubku*
  - *Citlivost ke kontextům a nuancím* (stejný motiv může vést k opačný/jiným výsledkům)
  - *Analýza dat podle formy významu a způsobu vyprávění*
  - *Teoretickou kreativitu* (v pozitivním slova smyslu)

# Krajina významu

Příklad: Malba Žně (1565) - Pieter Bruegel



– Krajina významu vypovídá o:

- **Rámci zkoumaného jevu** (rám obrazu): je jasné, že pokračuje, jádro je ale v obraze.
- Je tvořena **vrstvami významů**: např. pole a kooperace na něm jako klíčový tmel společenství a hlavní náplň „světského času“, ves, kostel, stromy na poli a hra vesničanů v pozadí jako prvky „profánního“ času protínajícího kontinuitu práce, kostel na návrší a v pozadí jako instituce všeobecného, avšak „bodovému“ dohledu.
- **Vztahy**: mezi aktéry i jejich kontextem (proč někteří pracují a jiní ne? Proč .
- **Cestami a spojnicemi**: mezi kterými se aktéři rozhodují (proč zrovna tato cesta může se džbánky, proč zrovna teď odpočinek?)
- Perspektivou: jde o pohled vesničanů, proto pohled z pole, ne z kostela, a už vůbec ne z továrny apod.)
- => **Významem**: Všechny předchozí vrstvy mohou např. vysvětlit, proč lidé na obraze baví vtip o jedení koček. Nebo proč považují stromy na poli za velmi cenné.

– Krajina významu je:

- **Vždy unikátní zpodobněním** (silou tahů štětcem, barvami, tedy konfigurací jednání, kontextů, institucí, a jejich spojení významem),
- **Ne obsahem** (krajina vždy obsahuje něco, co je zpodobněno i v jiné krajině, byť ve více méně odlišné podobě a pozici) => specifická možnost „zobecňování“.



## Příklad maximální interpretace interpretativního paradigmatu

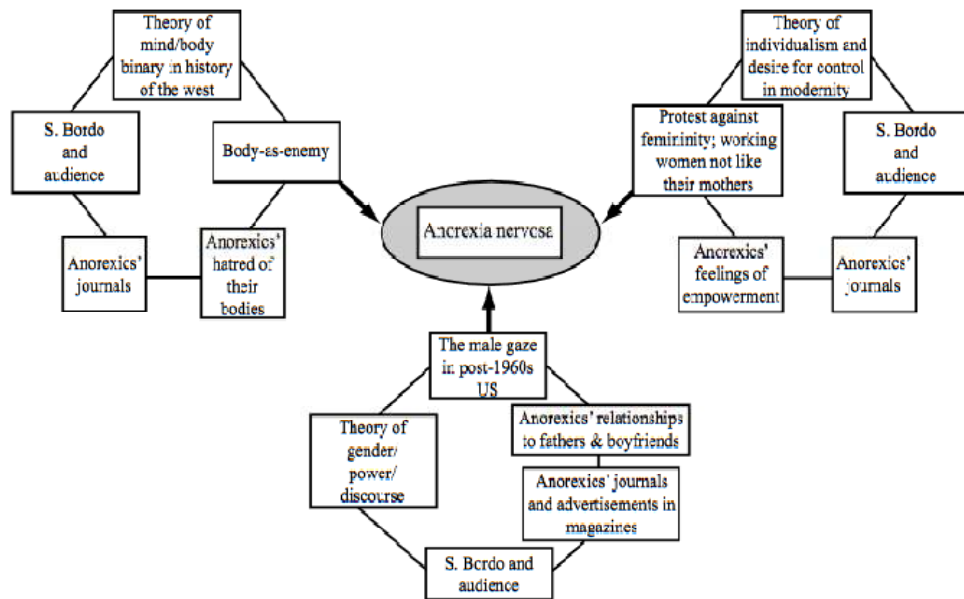


Figure 8: Susan Bordo's maximal interpretation in "Anorexia Nervosa"

Bordo, S. R. (1995). Anorexia Nervosa: Psychopathology as the Crystallization of Culture. In *Unbearable weight: Feminism, western culture and the body* (pp. 139–164). University of California press.

- **Susan Bordo**: americká filosofka, feministka a výzkumnice tělesnosti z pozic kritické teorie
- Zájem o **formování ženských subjektivit kulturou**
- Studium „anorektických deníků“: deníků studujících a poznámek z rozhovorů se studenty od počátku 80. let, ale i trhu s přípravky na hubnutí a bujení „body shapingu“ ve všech podobách.
- Studie **Anorexie** nikoliv jako psychiatrická nebo medicínská disfunkce, ale symptom působení kultury, její povaha **je kulturní**.
- Tři osy působení
  - Dualistická:
  - Osa kontroly:
  - Osa genderových mocenských vztahů:

# Anorexia Nervosa

## Osa dualistická

- Vychází z mnoha teoretických zdrojů (sv. Augustin, Platon, Descartes, Foucault)
- Dvě substance lidské existence: tělesná a duchovní
- Mají subjektivně formativní povahu
  - Tělo jako něco „cizího/nepřátelského“, „obtěžkávajícího“, „vzpouzejícího se duchu/vůli“
  - Tělo jako stroj, který je možno upravovat, disciplinovat, zanedbávat.
  - => ideál zkrotit tělo duchem: odstranit hlad a potřebu těla jíst, upravit svou tělesnost tak, aby nevzbuzovala touhu

## Osa kontroly

- Rysy západní kultury zaměřené na všestranný a bezpodmínečný **individuální úspěch v kompetici**
- **Přemíra aspirací od raného mládí, individuální odpovědnost**
  - Reakce: Pocit života bez kontroly + potřeba nalézt sféru kontroly
  - Zrcadlové dopady: anorexie i vypjatý body-building a cvičení jako **body kontroly a zároveň rebélie, sebekontroly a pocitu uschopnění „ke všemu“**.
  - Snaha vyhnout se úpadku „neproduktivě“ v podobě staří a smrti.

## Osa genderových mocenských vztahů

- Kombinace mnoha teoretických zdrojů o roli ženy ve společnosti (např. Mills, Freud, současné feministické teorie) i beletrie
- **Průsečík:**
  - duálních opozic spojených s genderem (disciplinovaný x podléhající pudům)
  - disciplinační pohled mužů
  - odmítnutí a strach z těl a rolí nevzhledných matek
  - rozpor mezi proklamovanými možnostmi a reálným dopadem genderového řádu
  - devalvace dcery jako potomka
- **Anorexie jako nová podoba hysterie**. Je však nebezpečnější, protože zatímco tehdy hysterie mobilizovala (odmítnutí stigmatu), anorexie je infikovaná uschopněním.
- **Anorexie jako pokračování fyzického zneschopňování** (sukně, korzety, šaty).

# Tip

## – Aspekty téhož i jinde:

- Podcas Alarmu o užívání pervitinu mladými:  
<https://podcasty.seznam.cz/podcast/alarm/piko-3-dekuji-ti-pikenko-155073>
- na základě rozhovorů s mladými uživateli vysvětlují úlohu pika v životě mladých
- v kontextu zjištění Bordo zajímavý zejména osud Jany:  
piko jako symptom a zároveň nástroj vyrovnávání se se světem



# A ještě jeden z mé zahrádky

Slavík, L., & Pospěch, P. (2019). Youtuberství jako konstrukce, destrukce a reparace soukromí. *Český sociologický časopis*, 55(2), 135–160.

<https://doi.org/10.13060/00380288.2019.55.2.456>

**Fáze expozice:** Sebeexpozice v modu *ideologie autenticity a konfesní kultury* jako prostředek seberealizace (motivace být členy *pomyslných společenství, názorové vůdcovství, transgrese,...*). Jde o pokračování procesu individualizace a externalizace (*narcizace*) procesu utváření self (protestantismus, *terapeutická kultura*) novými prostředky.

**Fáze narušování:** rozrušení zamýšlené konfigurace předmětu-hranice-kontextu (soukromí jako interakční praxe) podstatou *architektury síťové veřejnosti* a narůstáním expoziční asymetrie.

Mírné narušení: víceméně očekávatelné.

Hrubé narušení: vzniká zlou vůlí a způsobuje *Kafkovský problém* a narušení self.

Kariéra soukromí mladých youtuberek/rů

**Fáze reparace:** snaha obnovit narušenou hranici soukromí pomocí *reparačních praktik*.

Management interakcí: omezení přístupnosti aktérů.

Management informací: omezení množství a typ publikovaných interakcí.

Vyjednávání: poučení.

*Skandál:* záměrné větší odhalení = devalvace *tajemství*.

Cílená demotivace: odrazení jistých segmentů publika.

**Nástroje soukromí:** scénář, editace, imaginace publika.

# Porovnání (ideálních typů!)

## Pozitivismus/kvantitativní výzkum

- Předpoklady:
  - Společnost je prodchnuta individuálně neprůhlednými univerzálními mechanismy a **zákonitostmi (nomotetismus)**
  - Lidé sice jednají s nějakým úmyslem, ale **celková podstata sociálních faktů** jim je **nepřístupná**
- Cíl:
  - **Odhalovat mechanismy** v útrokách společnosti
  - **Odhalovat „co“ se děje**, jak vypadají vztahy mezi jevy, ideálně deskripcí **kauzálního nebo příčinného vztahu (dedukce)**
- Metoda:
  - Experiment
  - Dotazníkové šetření
  - Statistická analýza numerických dat
  - Pozorování
  - Analýza textů (dokumentů)

## Interpretativismus/kvalitativní výzkum

- Předpoklady:
  - **Společnost je založena na smyslu**, který propojuje individua
  - Jeho podoby a variace **mohou být velmi různorodé (indiografičnost)**
- Cíl:
  - **Odhalovat smysl**, okolo kterého lidé orientují své jednání a jeho kontext
  - **Odhalovat „proč“ se něco děje a jaké okolnosti a kontexty toto „proč“ obklopují a podmiňují (indukce)**
- Metoda:
  - Rozhovor
  - Introspekce (autoetnografie)
  - Fokusní skupina
  - Analýza artefaktů (např. i odpad)
  - Pozorování
  - Analýza textů (dokumentů)

# Styčné body obou paradigmat

- Mezi individuem a sociálními institucemi „něco je“:
  - Pozitivismus/kvantitativní výzkum: neosobní **univerzální zákonitosti**.
  - Interpretativismus/kvalitativní výzkum: je to **smysl a jeho kontext**.
- Lze zkoumat různé počty jednotek (navzdory běžným dichotomiím):
  - Jak **malý počet** (individuální rozhovory, malé polní výzkumy, experiment).
  - **Velký počet** jednotek (dotazníková šetření, velké polní výzkumy, rozsáhlé experimenty).
- Teorie je důležitá na počátku i na konci (navzdory běžným dichotomiím):
  - Pozitivismus/kvantitativní výzkum: Statisticky testovatelné hypotézy, interpretace výsledků.
  - Interpretativismus/kvalitativní výzkum: Teoretická citlivost, výzkumné otázky, analýza, interpretace.
- **Strukturovanost/flexibilita**
  - Pozitivismus/kvantitativní výzkum: vysoká míra systematizace teorie, statistická rigoróznost, sevřený styl i průběh i nutnost analytické improvizace a pružnosti.
  - Interpretativismus/kvalitativní výzkum: vysoká míra reflexivity (neustálá kontrola designu, nástrojů, „dat“, své pozice a smysluplnosti výsledků i nutnost analytické i teoretické improvizace a pružnosti).

## Dá se tedy u kvalitativního výzkumu zobecňovat?

- Ano, *zobecnitelnost* je v zásadě neparadigmatická, jde o formulování obecných a širokých výroků o na základě specifických případů (Carminati, 2018).
- Hegemonie pozitivismu ale tento pojem spojila se *statistickou zobecnitelností*.
- Zobecnitelností ale *existuje více*.

# Dá se tedy u kvalitativního výzkumu zobecňovat?

## Pozitivismus/kvantitativní výzkum

- Zobecnitelnost měřítkem užitečnosti a validity.
- Statistická zobecnitelnost = **statistický odhad jistoty, že naše zjištění platí pro cílovou populaci.**

Vyžaduje náhodný výběr z cílové populace.  
Numerická data a statistickou analýzu.  
Stojí a padá na kvalitě vzorku, nástrojů, dat a analýzy.

## Interpretativismus/kvalitativní výzkum

- Navzdory očekávání také měřítkem užitečnosti.
- Analytická/Teoretická zobecnitelnost:
  - Vychází ze Zakotvené teorie
  - Jde o vyjádření kontextuální podmíněnosti zjištěných výsledků (soudržnost významu a jeho kontextu a bohatost tohoto kontextu).
  - Vyžaduje pečlivé zdůvodnění zkoumané populace, pečlivý sběr dat až do okamžiku *teoretického nasycení*, analýzu a ideálně její výsledky konfrontovat s další studií na jiném ale podobně strukturovaném vzorku (např. mladí se studijními problémy), nebo na jiné aktéry v podobném kontextu (např. na maloměstě).
- Jiní navrhují spíše pojem *přenositelnost*
  - Zhodnocení/vyjádření kontextuální podobnosti prostředí a jevu samotného. Na základě předvýzkumu a analytické úvahy.  
Vyžaduje detailní popis cílového jevu, zvoleného vzorku a zdůvodnění vazby mezi vzorkem a jevem i kritérií výběru vzorku, vč. zvolené analytické metody a procesu analýzy. Zejména pak vazby mezi „významem“ a kontextem (dobrá krajina významu).

# Shrnutí

- Existují **dvě výzkumné tradice** (pozitivismus a interpretativismus) s rozdílnou představou o světě a společnosti.
- S nimi jsou spřízněny dva trsy výzkumných metod.
- Navzdory rozdílnostem a „povídačkám“ mají společné styčné plochy a mohou se doplňovat.
- Oba však podávají o společnosti poněkud jiný obrázek.
  - univerzální zákonitosti a kauzální vysvětlení
  - kontextuální význam