

**MUNI**

# **Skupinové diskuse, jejich zrod, vývoj, účel a specifičnost**

ZURn6337 Fokusní skupiny

# O čem to dnes bude?

- Exkurz do historie FG jako výzkumné techniky
- Aktivita: navázání na předchozí hodinu
- Vysvětlení povahy a fungování FG
- Porovnání s výzkumným rozhovorem
- Příklady typů výzkumu s užitím FG

# Jak to celé začalo?

Sociální psychologie/sociologie (20. – 30. léta)

## – Emory Bogardus (1882 – 1973)

### – 1926: vývoj slavné Škály sociální distance

Navazuje na Chicagskou školu (Park) se zájmem o „rasové vztahy“.

Zakládá katedru sociologie na University of Southern California a provádí sérií studií, kde se snaží zjistit, jak funguje etnická antipatie a jak ji měřit.

Provádí skupinové rozhovory (group interviews)

Zjišťuje, že:

etnické vztahy jsou vztahy relace

(distance)

distance nabývá různých stupňů které lze detekovat na škále sociální

blízkosti.



DOCUMENT 1  
Social Distance

According to my first feeling reactions I would willingly admit members of each race (as a class, and not the best I have known, nor the worst member) to on or mor of the classifications under which I have placed a cross (x).

	7 1	6 2	5 3	4 4	3 5	2 6	1 7
	To close kinship by marriage	To my club as personal chums	To my street as neighbors	To employment in my country	Citizenship in my country	As visitors only to my country	Would exclude from my country
Armenians						x	
Bulgarians						x	
Canadians	x	x	x	x	x		
Chinese						x	
Czecho-Slovaks						x	
Danes				x	x		
Dutch				x	x		
English	x	x	x	x	x		
French	x	x	x	x	x		
French Canadians	x	x	x	x	x		
Finns				x	x		
Germans	x	x	x	x	x		
Greeks							x
Hindus							x
Hungarians						x	
Indians (Amer.)				x	x		
Irish	x	x	x	x	x		
Italians				x	x		
Japanese							x
Jew-Germans						x	
Jew-Russians						x	
Koreans							x
Mexicans						x	
Mulattos							x
Negroes							x
Norwegians	x	x	x	x	x		
Portuguese						x	
Filipinos						x	
Poles						x	
Roumanians	x	x	x	x	x		
Russians						x	
Serbo-Croatians						x	
Scotch	x	x	x	x	x		
Scotch-Irish	x	x	x	x	x		
Spanish						x	
Syrians							x
Swedish				x	x		
Turks							x
Welsh				x	x		

[https://brocku.ca/MeadProject/Bogardus/Bogardus\\_1925c.html](https://brocku.ca/MeadProject/Bogardus/Bogardus_1925c.html)

MUNI

# Jak to celé začalo?

Sociologie (40. – 50. léta)

– **Robert K. Merton (1910 – 2003)** a

Paul Lazarsfeld

- 2. sv. válka: **výzkum účinků US válečné mobilizační propagandy** (snaha zvýšit ochotu k mobilizaci a boji, dát boji smysl)
- The Bureau of Applied Social Research, Columbia University
- Původní výzkum založen **jen na konfrontaci s materiálem a dichotomické indikaci** (tlačítko „líbí“ „nelíbí“) -> analytická spekulace o důvodech
- Zavedení metody tzv. ***focused interviews***  
Konfrontace s válečnými obrazy nebo rozhlasovými spoty.  
Identifikace přesných okamžiků, kdy a proč dochází k mobilizaci emocí a ochoty bojovat.  
Stále nicméně hlavně pro potvrzení nebo úpravu experimentálních hypotéz.



Něco navíc:



- Výklad významu US propagandistických materiálů:
  - <https://www.archives.gov/exhibits/powers-of-persuasion>
- Medailonek Mertona:
  - [https://www.idnes.cz/zpravy/archiv/prorocivi-sociologa-mertona-bylo-naplнено-prorok-je-vsak-bezmala-zapomenut.A130223\\_173129\\_kavarna\\_chu](https://www.idnes.cz/zpravy/archiv/prorocivi-sociologa-mertona-bylo-naplнено-prorok-je-vsak-bezmala-zapomenut.A130223_173129_kavarna_chu)

MUNI



# Kam se FG dále dostaly


## Marketing (50. – 80. léta)

- **Ernest Dichter** (1907 – 1991)
  - americký freudiánský psycholog a analytik, rakouský imigrant
  - přenos expertízy do marketingu
  - reakce na „jalovost“ konzumních průzkumů a prodejních metrik
  - Propagátor marketingu jako **nástroje vnějšího vytváření potřeb** tak, aby byly zakoušeny jako vnitřní.
  - Zbožní fetišismus a konzumní hédonismus jako nástroje obrany společnosti proti totalitě (fašismu a komunismu).
  - **Nové pojetí FG** (aplikace terapeutických postupů a technik):

místnost s neprůhledným zrcadlem  
shromáždit cílovou skupinu  
odhalit touhy a predispozice  
na ně navázat identitu značky (a vytvořit potřebu a pocit empowermentu)



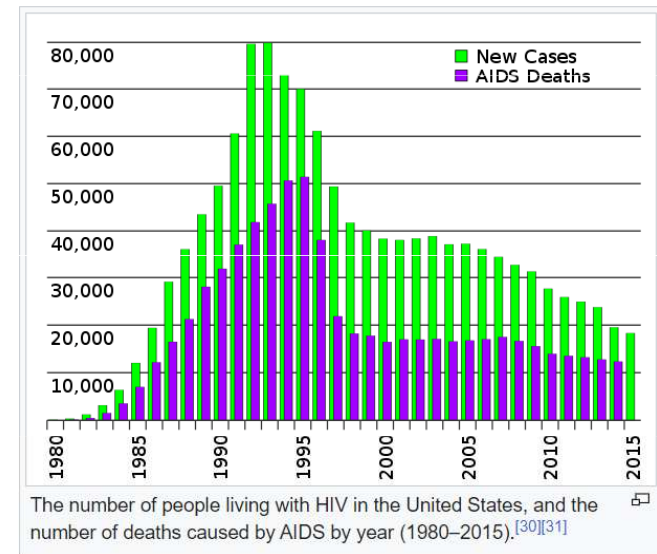
## Některá zjištění:

- Compton Agency (prodej mýdla): **koupelel je i symbolickou a mentální očišťou**, není důležitý instrumentální důvod užití, ale význam v životě -> „Začněte znovu s ...“
  - Chrysler Corporation (**prodej modelu Plymouth**): inzerovat do ženských časopisů + zachovat málo prodejné kabriolety
- 
- Důvod **použití** a úspěchu **zapalovače**: symbolické důvody (potřeba ovládat oheň)
  - **Dortová hotová směs**: udělat hotovku nestačí
  - Mattel (**Barbie**): panenka není jen na hraní, jde i o aspirační identifikaci

# Kam se FG dále dostaly

Medical/nursing studies (80. léta)

- FG se začínají vracet do akademické sféry, nyní již bez důrazu na testování hypotéz.
- Na počátku velký zájem o **témata spojená se sexualitou a pohl. přenosnými chorobami**
  - snaha porozumět šíření (rizikové faktory a populace)
  - průběhu onemocnění a dopadům
  - stigmatizačním mechanismům
- Později a dosud:
  - zájem o zakoušení všech možných **chorob a disabilit**
  - **nastavení a dostupnost terapeutických postupů** a služeb
  - **veřejný obraz chorob** a přístupu ke zdraví -> plánování zdravotních kampaní a jejich efektivity



MUNI

# Kam se FG dále dostaly

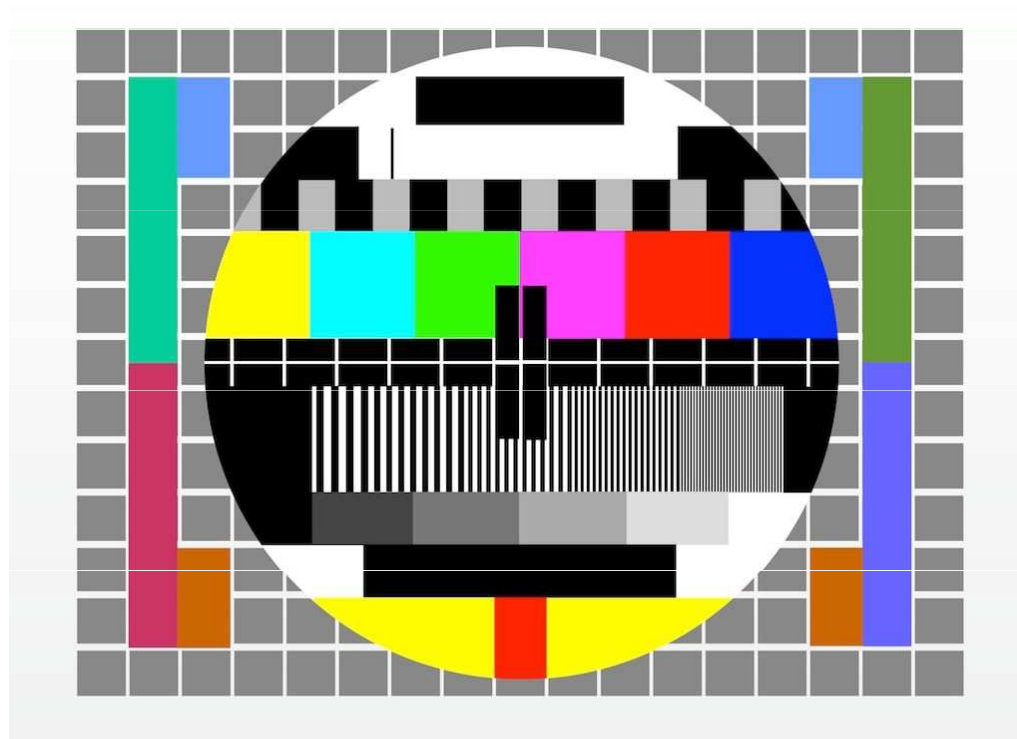
## Další oblasti

- Politické vědy/politika:
  - Reaganova administrativa – postoje ke vztahu USA SSSR.
  - Labour Party: postoje Britů ke školnému.
- Aplikované oblasti:
  - městské plánování
  - evaluace služeb a politik (státní, komerční i nestátní instituce)
  - management (organizační kultura, nastavování procesů)
  - profesní/expertní skupiny (identifikace systémových překážek v lékařství, právu, školství apod.)



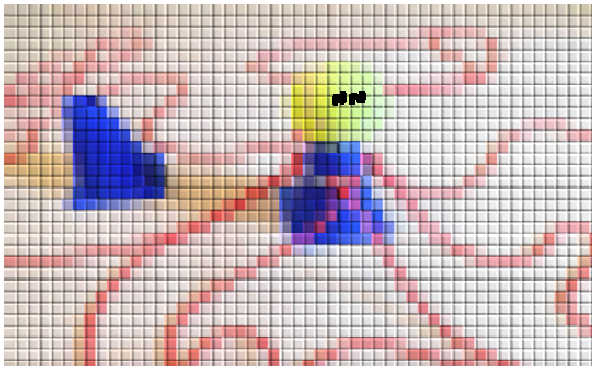
# Pauza

Pojďme se trochu protáhnout



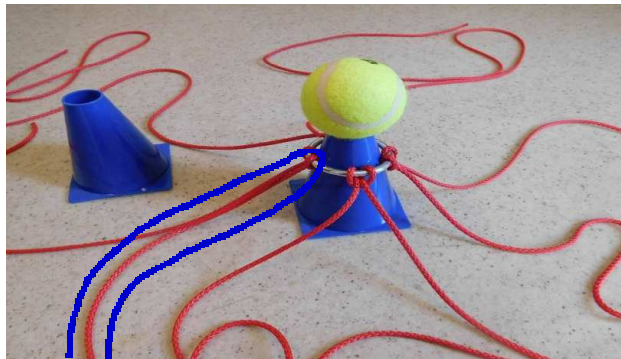
# Ilustrace rozdílnosti výzkumných technik

Kvantitativní výzkum: dotazníkové šetření



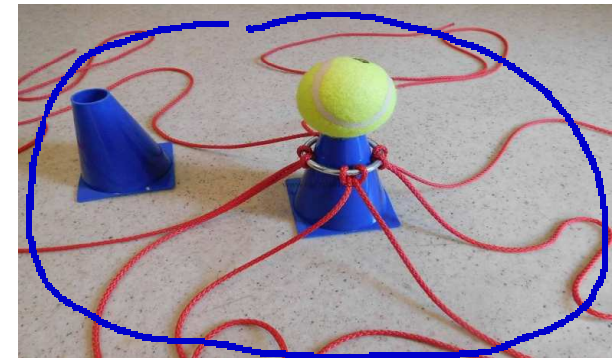
- Všechno, co se stalo převede na čísla
- Často jen v jednom okamžiku „pohybu“ (průřezová data)
- Zkoumá statistické vztahy mezi několika málo proměnnými (vyjádřenými průměrem těchto čísel)
- Vysvětluje vztahy mezi nimi testováním hypotéz.

Kvalitativní výzkum: výzkumný rozhovor



- Dívá se na jeden provázek a jeho napojení na kroužek
- Zkoumá proč, kde a jak je provázek (individuum a jeho utváření smyslu a důležitosti) napojen na kroužek (význam).
- Můžeme zkoumat délku provázku (osobní trajektorie, intenzitu vztahu), způsob napojení (silná/slabá důležitost)
- Nechat si vyprávět o vlivu dalších provázků.

Kvalitativní výzkum: FG



Dívá se na všechny aspekty (menší detail než rozhovor):

- Provázky a jeho uchycení ke kroužku
- Dynamika vztahu mezi provázky (kdo má jak dlouhý, jak tahá)
- Vizáž kroužku (můžeme ho „hned“ lépe vidět cca v celém tvaru)
- Trajektorie pohybu kroužku (jako výsledek napojení a aktivity všech provázků)

# Podstata FG jako výzkumné techniky

- Technika která využívá přítomnost *skupiny*
- *diskutující* své pohledy, názory a postoje, hodnoty a smysl
- vůči nějakému *jevu/události* – soustředí se tak na jeho smysl, což je naše společné *ohnisko (focus) zájmu*.

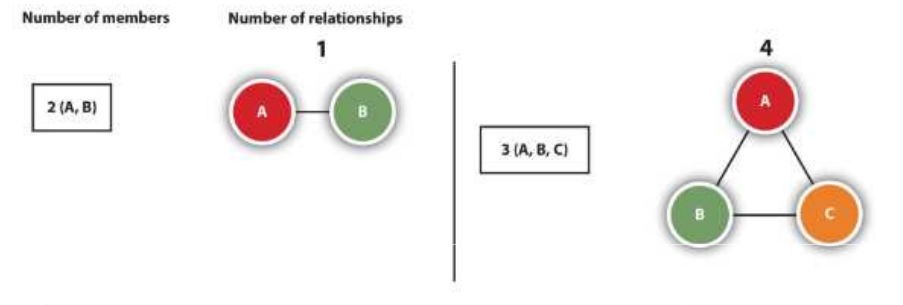


# Proč takto fungují?

- Hlavním kladem techniky je efekt *sociální moderace* = vzájemné ovlivňování aktérů vycházející z interakce, skrze kterou se také projevuje.
  - Existuje vždy, ale při individuálních rozhovorech je jen nepřímá a interpretovaná.
  - Lidé světu nepřikládají smysl ve vakuu, ale v interakci (Weber, Schütz, Goffman, Garfinkel).

# Proč takto fungují?

- **Georg Simmell (1858-1918)**
  - **sociální interakce** jako jediný prostředek zkoumání společnosti, společnost = síť zespolečenštěných individuí
  - studium forem sociální interakce
  - sociální interakce sice může probíhat i na úrovni **dyád**, ta ale dojde vždy ke konsenzu nebo polarizaci
  - až **triáda** ale přináší reálnou sociální kooperaci (mohou vznikat kliky, vztahy dominance a podřízenosti, kolektivní identita a vědomí)



# Proč takto fungují?

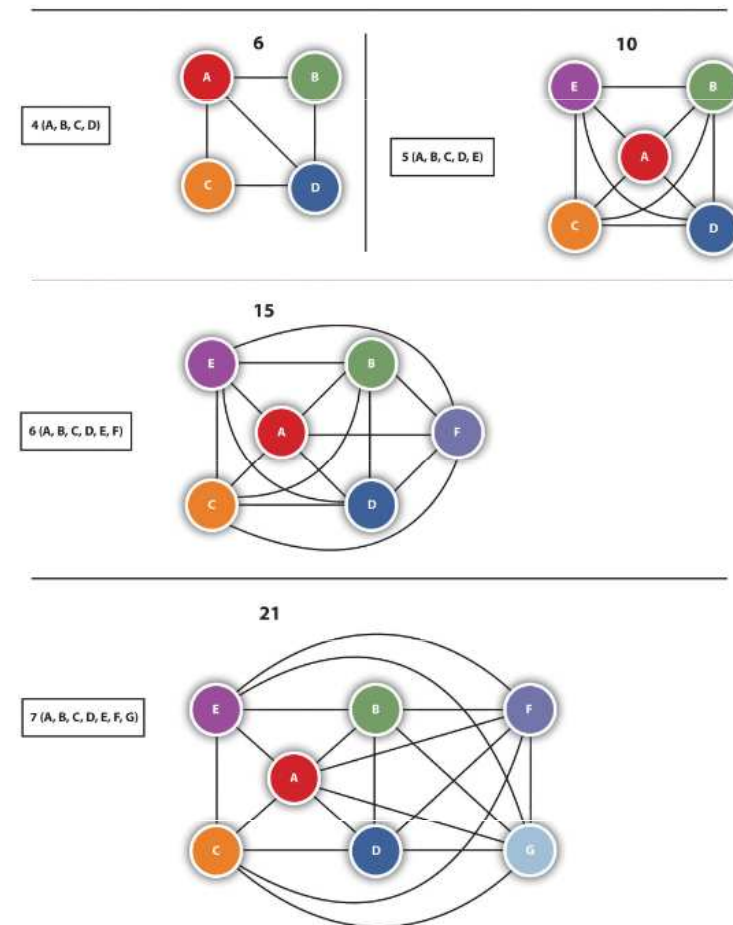
– Více aktérů -> více interakcí a iterací:

– větší širší paleta pohledů a názorů

– přináší úsporu času a zdrojů

redukuje riziko zapomínání nebo „zapadnutí“  
„bohatší data“

Fern (1982): 1 FG umí generovat až 70 %  
dat jako série rozhovorů.



# Proč takto fungují?

## – Větší počet aktérů:

### – Pozitivní dopady:

zpravidla může **posilovat pocit otevřenosti**, skupinového bezpečí („nejsm v tom sám/a“)

**zmenšovat odstup** mezi účastníky a moderátorem

**kultivace** interakcí

### – Negativní potence:

**efekt přihlížejícího** (difúze odpovědnosti): riziko pasivity „je jich tady dost, ať mluví“

**bandwagon efekt**/skupinové myšlení: efekt přimykání k pozici, názoru, postoji, který je vnímán jako „silný“ bez ohledu na skutečný vlastní pohled

**spirála mlčení**: monitoring okolí – vyhodnocování přijatelnosti (strach z konfrontace nebo nepřijetí) – prezentace postojů

**polarizace** a amplifikace extrémů (snaha se vymezit, performovat dominanci)

# O čem tedy FG vypovídají?

- sociální moderace => **kolektivní narativ** (výsledek interakcí a kolektivní význam)
- Jeho „kvalita“, bohatost a hloubka závisí na:
  - Dynamice pozitivních a negativních potencií FG
    - Hierarchičnost** skupiny (dominance, vyhraněnost nebo množství informací - jeden všechny válcuje a „zkresluje data“)
    - Závisí tak na kvalitě **rekrutace** a osobních **charakteristikách účastníků/ic**
    - Schopnostech moderátora/ky** (může dynamiku ovlivňovat)
    - Užité **techniky**



# O čem tedy FG vypovídají?

– *Kolektivní narativ* obsahuje výpověď o všech rovinách sociální konstrukce reality:

– Osobní (kdo)

Vliv **individuálních charakteristik**

Osobní **smysl**

**Četnost** jako vodítko!!!! většinových postojů, ne vysvětlující charakteristika (nejde o statisticky reprezentativní vzorek)

– Kolektivní (co)

**Skupinové identity**, sdílený jazyk, paměť, význam

**Hranice, dimenze, vrstvy jevu**

**Tabu**

**Skupinová pravidla** a normy

=> sdílený **význam**

– **Procesní (jak)**

Dosahování **konsenzu**, vznik **konfliktu** a jejich dynamika

Způsoby **prioritizace**

Způsoby **dosahování cíle** (konsenzus x kompromis)

Způsoby **rozhodování** (autoritativní, nehierarchické)

Přetavování osobního smyslu ve **sdílený význam**

# Hlavní výhody

- Svou podstatou **reprodukuje** způsoby konstrukce sociálního světa
- Přináší participantům **empowerment**:
  - Dává jim hlas
  - Podíl na kontrole nad procesem
  - Autentický projev (jazyk)
  - Bezpečné prostředí - > usnadňuje
  - Pozornost stigmatizovaným nebo marginálním hlasům
- Usnadňuje **otevřenost**:
  - v ideálních podmínkách snižuje pocit studu
  - rozkládá kognitivní námahu (vzpomínání, pozornost, obtížnost tématu)

# Hlavní znaky FG

- Důraz na **emický přístup**: smysl a kategorie (jazyk) samotných participantů/ek
- Cíl: **škála perspektiv**, ne nutně konsenzus ani konflikt (obojí se může vyskytnout a částečně je i podmínkou)
- Interakce/**diskuse**: nejde o skupinový rozhovor (specifický nástroj i tréninek realizujících osob)
- Ideálně bezpečné, podporující **prostředí**
- **Skupina účastníků/ic**: většinou 5-10, 3 teoretické minimum, 4 praktické minimum, 8 optimum, nad 10 (např. 15-16) teoretické maximum, obtížné, ale s limity zvládnutelné, hrana užitečnosti (někteří nutně nebudou mluvit tolik)
- Strukturace skupiny: vztah k tématu, několik **homogenních** skupin (u vysoce polarizovaných témat), vnitřně **heterogenní** skupina/y
- 60-90 minut, 120 naprosté maximum

# Podmínky realizace

- Teoretická **citlivost**
- Definice výzkumného **problému a otázky**
- Nástroj (**scénář**): dostatečně „obsáhlý“, ale dostatečně obecný a s prostorem pro „nové“/nečekané záležitosti
- Vhodné **místo** (klidné, správné rozvržení prostoru)
- Participant/ky (**rekrutace**)
- Školené **realizující osoby** (moderátor/ka, asistent/ka)

# Odlišnost FG a výzkumného rozhovoru

Aspekty	FG	Rozhovor
Velmi vysoká citlivost nebo traumativnost, potřeba zmapovat přímou osobní zkušenost s těmito záležitostmi	NE (jinak s užitím zobecňujících postupů) pro citlivé a méně citlivé naopak může být vhodná	ANO
Prostředí s velkou osobní provázaností (nulovou anonymitou)	Spíše NE, ale záleží na obsahu	ANO
Vysoká kompetitivnost cílové skupiny/nedůvěra	NE	ANO
Vysoce biografická témata, zaměřenost na proces (uzdravování, životní trajektorie,...)	NE	ANO
Vysoce narativní perspektiva (typy vyprávění)	NE	ANO
Vysoce podrobné záležitosti (např. konkrétní zacházení s osobním obsahem FB, prezentace vlastních OSS)	NE	ANO
Polarizující témata	ANO (zvážit rozdělení skupiny podle míry polarizace)	ANO ale s limitovaným výsledkem
Komplexní jevy a témata (mnoho vrstev, dimenzí, důvodů)	ANO	Spíše NE (horší data a analýza)
Zaměření na dosahování shody nebo aspekty konfliktu	ANO	NE
Velmi málo probádané jevy a záležitosti	ANO	NE
Zaměřenost na skupinovou identitu a normy, resp. jejich významnost	ANO	ANO (horší data a analýza)
Použití v kombinaci s jinými typy a technikami výzkumu	ANO	ANO (s limity, např. vývoj škál)

# Typy FG

## Explorační výzkum

- Jevy o kterých existuje **málo evidence**.
- Vhodné jako „**předvýzkum**“ (před dalším výzkumem nebo před vyvíjením měřítek apod.)
  - Šetří prostředky a zlepšuje kvalitu následných zjištění.
- Umožňuje odhalit **základní linie jevu** (distinkce/dimenze, normy, podskupiny, kontexty, jazyk). Odpovídá spíše na otázku **kdy, kdo, jak**.
- Umožňuje zacílit na **těžce dostupnou** nebo **podreprezentovanou populaci**.
- Spíše velmi **obecně** a „přehledově“ formulované **otázky**.

## Příklad

- Výzkum vyhýbání zpravodajství/médiím: Proč se lidé vyhýbají bulváru/bulvárním médiím? Jak konzumenti bulváru hodnotí kvalitu zpravodajství oproti „seriózním“ médiím.
- Výzkum MVS: Na základě jakých referentů lidé důvěřují MVS.
- Výzkum důvěry v média: Jak lidé konstruují zpravodajskou pravdivost?
- Výzkum ontologického bezpečí: Jak lidé definují pocit obecné osobní stability a stability vnějšího prostředí?

# Příklad reálného exploračního užití FG

- 2006: přesídlovací program **Búthánských uprchlíků** z táborů UN v Nepálu do USA (Atlanta)
- vysoký výskyt **chronických onemocnění** souvisejících s výživou a životním stylem (obezita, diabetes)
- Rekrutace skrze „komunitní lídry“; **dvě věkové skupiny** s jinou zkušeností (mladí žijící už v Nepálu x starší se zkušeností z Búthánu)
- Jak o „zdravém životním stylu“ uvažují tito uprchlíci?
  - **Mají povědomí** o těchto nemocech a ví o západním životním stylu, který by mohl tyto nemoci řešit, ale
  - Pobyť v uprchlických komunitách a málo příležitostí a inkluze zvyšuje **tlak na udržování tradičních stravovacích návyků** (rýže, cukr, sůl, máslo)
  - Pro mladé je levnější a dostupnější „junk food“, které je i věcí **aspirace** a kontrastu se strádáním v táborech
  - **Prekarita práce** (mnoho za málo peněz) neumožňuje se o zdraví lépe starat

# Typy FG

## Explanační výzkum

- Jevy o kterých již **základ víme**.
- Vhodné jako **hloubková sonda**.
- Umožňuje zjistit **proč a za jakých všech okolností se něco děje**, může zmapovat **hloubku významu a důležitosti**.
- Lze odhalit vysoce **zvláštní nebo odlišná zákoutí** jevů (skupina, zkušenost).
- Možnost cíleně volit **různé skupiny** (už víme, kudy vede odlišnost nebo dimenze jevu).
  - Nejen sociodemografie, ale např. subkulturní zasazení, typ zkušenosti apod.
- **Detailnější otázky** i způsob komunikace.
  - Např. používání jazyka cílové skupiny

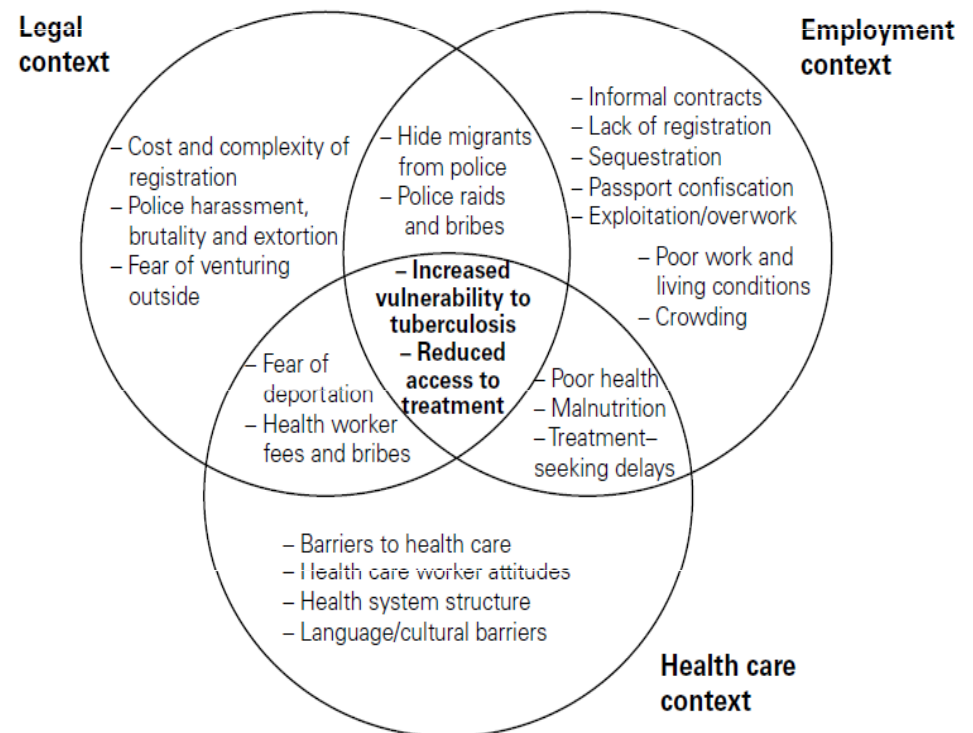
## Příklad

- Výzkum důvěry v média: Proč se liší publika MVS v typech důvěry (normativní x kohezivní)? Jakou roli zde hraje politická orientace.
- Výzkum užívání drog nebo adiktologický výzkum: Proč u některých uživatelů dojde k nekontrolovanému užívání a u jiných ne nebo po dlouhé době?
- Výzkum genderovanosti práce/rodiny: Proč nedochází k duálnímu rodičovství, ačkoliv tomu nebrání ekonomické podmínky?



# Příklad reálného explanačního užití FG

- Výzkum důvodů šíření TBC mezi pracovními migranty v Kazachstánu.
- **Neúspěch** zavedení bezplatné léčby.
- Návaznost na výzkum formou rozhovorů o pracovních podmínkách migrantů s migranty a lékaři. Snaha najít **průsečíky zranitelností a najít tak vysvětlení.**



# Typy FG

## Evaluační výzkum

- Výzkum posuzující **dopady, úspěšnost, doporučení** a „místa“ pro nutnou změnu.
- Umožňuje zjistit **silné stránky i slabiny** současných politik, organizačních postupů, intervencí.
- Cílem **je náprava, zvýšení produktivity nebo efektivity** vynaložených prostředků.
- Spíše **mimoakademický sektor**.
- Nutné zajistit skupinu, která má s hodnocenou záležitostí **zkušenosti**. Možné zkoumat **rozdíly** v efektivitě, spokojenosti, funkčnosti.

## Příklady

- Výzkum ve školství: Jak studující ZŠ hodnotí zavedení politik inkluze?
- Výzkum ve zdravotnictví: Jak rodiče (a jejich potomci) hodnotí zavedení Family Centered Care v havířovské nemocnici?

# Příklad reálného evaluačního užití FG

- Problém s nízkým využíváním zdravotnického systému etnickými skupinami v USA.
- Jedna z překážek pro *latinos*: ekonomická náročnost -> kampaň propagující péči zdarma (vč. zařízení)
- FG s *latinos* představiteli patientských organizací
- Draft využíval poznatky z marketingu (důraz na emoce a rodinu):
- Nutnost úprav:
  - Autentičtější styl oblékání
  - Kontrastnější barvy
  - Upravit tón barvy kůže
  - Zjednodušení terminologie
  - Více vizuálních informací
- Opětovné testování i rozhovory



# FG v kombinaci s...

Dotazníkovým šetřením/experimentem

- předvýzkum pro rozsah měření a užívané kategorie
- testování porozumění otázkám
- objasnění smyslu a směru nalezených vztahů a rozdílů mezi skupinami
- viněty, variace jednání a případů pro výčtové seznamy

Etnografickými přístupy/rozhovorem

- odhalit základní parametry terénu (důležitá místa zkoumání, osoby, skupiny, vtipy, jazyk) a jeho vnitřní i vnější hranice
- předporozumění pro tvorbu scénáře rozhovorů

# Rozdíl užití a aspirací

## Akademické užití

- Teorie
  - Zevrubný „předvýzkum“
  - Formulace **výzkumného problému**, otázky, hypotéz
- Provedení
  - Spíše bez „zrcadla“ (až na striktně psychologické a behaviorální vědy)
  - Většinou „**otevřenější**“ scénář
- Záznam dat:
  - Spíše **detailní**, následný přepis.
- Analýza
  - **Zevrubná** a vedená cíleně **vybranou metodou**
- Výstup:
  - **Odborné** publikace, vědecké výzkumné zprávy

## Aplikované/marketing

- Teorie
  - Vychází z **poptávky klienta**, nebo předporozumění problému
- Provedení
  - Bez nebo se zrcadlem, podle potřeb klienta
  - Většinou **strukturovanější scénář**, méně pružnosti
- Záznam dat:
  - Může být i detailní, ale spíše **méně**, záznam bez přepisu.
- Analýza
  - Často **okamžitá** nebo na základě **prvních dojmů** po realizaci, popř. opakovanou konfrontací s klíčovými částmi dat (poznámky, záznam)
- Výstup:
  - **Aplikované zprávy**, důraz na doporučení

# O čem to dnes bylo

- FG mají široké využití vyvinuly se od servisního nástroje k **samostatné technice**, byla posílena **skupinová dynamika**.
- FG jsou unikátní svou schopností **reprodukovat** způsoby **utváření významu** ve společnosti „zrychleně a v menším měřítku“.
- Nejsou však všespásné a vyžadují **zkušenosti**.
- Uplatnění naleznou v **exploračním, explanačním i evaluačním výzkumu**.
- Mohou být aplikovány jak v **akademickém** výzkumu i **aplikovaných** oblastech.

# Cvičení

## Výzkumný design

A researcher wishes to measure what citizens understand as everyday acts of corruption in South America. She wants her findings to be generalizable while also sensitive to the different meanings that citizens may attach to corruption in, for example, Venezuela versus Argentina. What kind of research design would you recommend? Justify why your proposed research design will accomplish both of the researcher's goals (i.e. findings that are generalizable but also sensitive to context).

# Cvičení

## Pre-validizace

You wish to examine the effect of partisanship on civic engagement in the United States and Canada. You have designed and carried out a nationally representative survey in the United States on this question. Now you wish to apply the same survey to Canada. You are concerned, however, that certain questions may not easily translate from the US to the Canadian context. In particular, you are unsure about the kinds of civic engagement that are prevalent in Canada. How can focus groups help you address this uncertainty?