



Citace, databáze a zdroje

09. 10. 2024

BSSb1101 Úvod do bezpečnostních a strategických studií

Jan KLEINER

jkleiner@mail.muni.cz

Outline + housekeeping

Návrh na přesunutí průběžného testu z 23.10. na 30.10. (zahrnoval by témata 2-5 místo 2-4 – přibyly by základy metodologie).

Zasazení do kontextu a strategie psaní akademických textů.

Vědecké databáze.

Jak citujeme.

Procvičování.

Povinná literatura:

- Chicago-Style Citation Quick Guide

Doporučená literatura:

- The Chicago Manual of Style

Zjednodušená strategie tvorby seminárních a závěrečných prací



Primární a sekundární zdroje



Primární jsou všechny zdroje, které přináší originální empirická zjištění (typicky výsledky vlastních výzkumů)



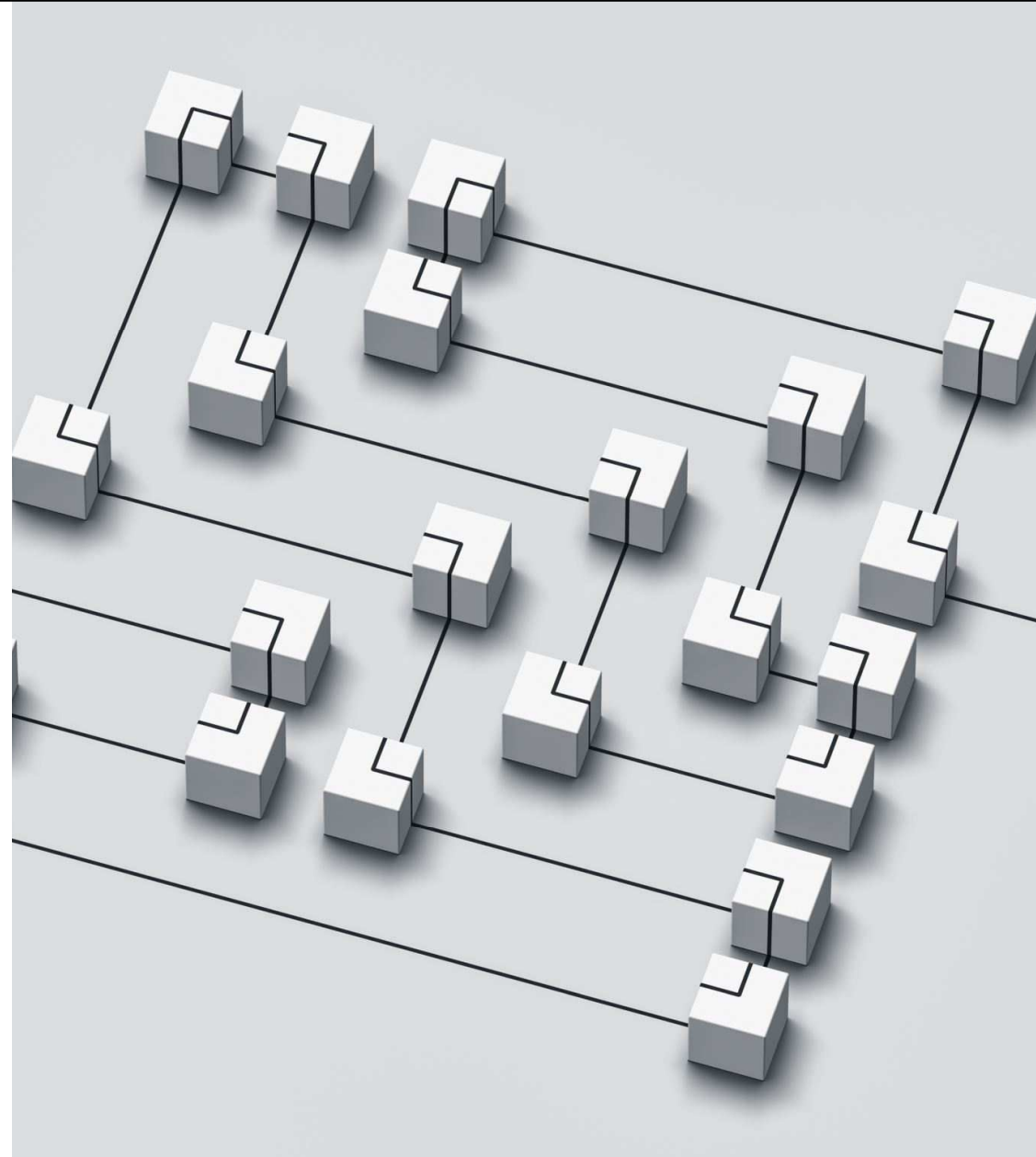
Sekundární zdroje reflektují a sumarizují již existující výsledky a teorie. Zpravidla tedy odkazují na další zdroje.



Vždy jdeme po primárních zdrojích (pokud je to možné) -> zásada *ad fontes* (k pramenům).

MUNI
FSS

Část I: databáze



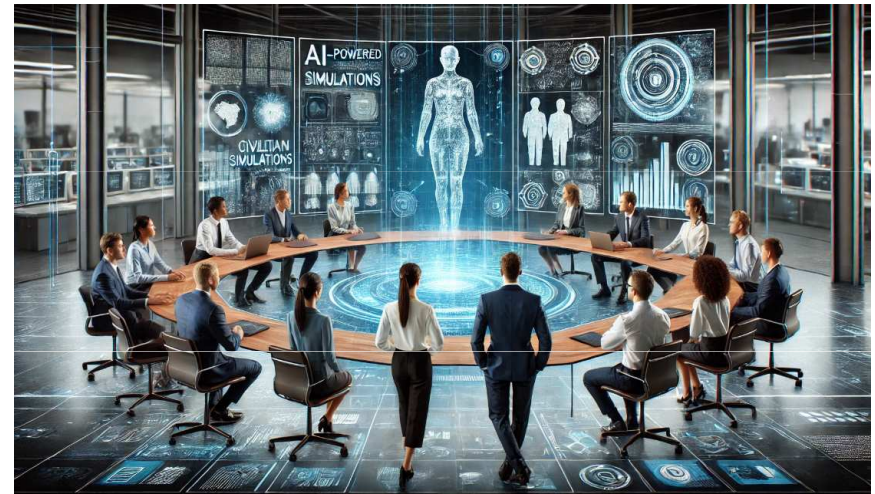
Jaké znáte vědecké databáze?

Často užívané databáze

- Knihovna FSS a MU (e-prezenčka a e-zdroje) + další knihovny (MZK)
- Katalog knihovny MU: aleph.muni.cz
- EBSCO Discovery Service a další [e-zdroje knihovny FSS](#)
- Google Scholar: scholar.google.cz vs. lens.org
- JSTOR: www.jstor.org
- SCOPUS: www.scopus.com
- ProQuest: <https://www.proquest.com/index> - dobrý i pro „gray literature“ (+ Google)
- Web of Science (WoS): <https://ezdroje.muni.cz/prehled/zdroj.php?id=61> a SRJ
- + specifické pro daný obor (IEEE Xplore apod.).
- + Theses.cz

AI

- Stanovisko MUNI: používat, ale eticky!
- **V pořádku**: konzultace metod, teorií a celkového designu práce vč. občasné korektury; vyhledávání literatury (Consensus, SciSpace, Research Rabbit apod.) – mělo by být ale komplementární k tradičnímu hledání!
- **Problematické**: plošná korektura, generace obsahu v malém rozsahu (např. statistické výsledky).
- **Nepřípustné**: generace obsahu velkého rozsahu.



AI-powered nástroje a vizualizace literatury

- [Research Rabbit](#).
- [Open Knowledge Maps](#).
- [Litmaps](#).
- [Consensus](#).
- [SciSpace](#).
- + zkušební přístupy do AI Copilot SCOPUS a AI chat u Web of Science.

Vzdálený přístup

- Stránky knihovny FSS.
- K většině článků se dá dostat skrze vzdálený přístup: Sibboleth, VPN..
- Využívejte možnost pokročilého vyhledávání (např. SCOPUS) a operátory (AND, OR, NOT apod.)



My Account

Email (required):*

Password (required):*

Remember me

Sign in

[Forgotten your password?](#)
[Need to activate?](#)

[Need Help?](#)

Institutional Login

If you have access to journal content via a university, library or employer, sign in here



**Access through
your institution**

[Need Help?](#)

Purchase Content

24 hours online access to download content

- Article £29.00
 Issue £221.03

Add to Cart

[Subscribe to this journal](#)
[Recommend to your library](#)

Rent with DeepDyve

Rent Article

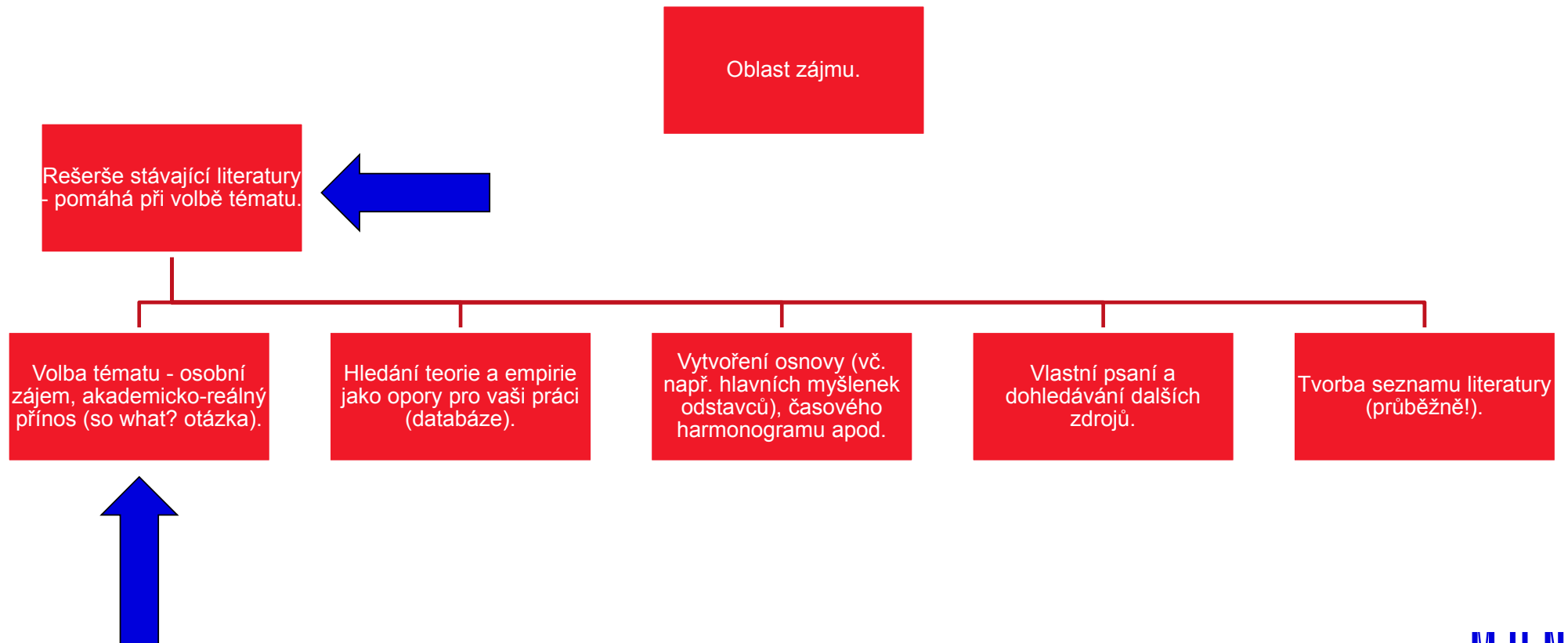
[Need Help?](#)

Shrnutí – doporučená taktika vyhledávání a mapování literatury v kontextu širší strategie

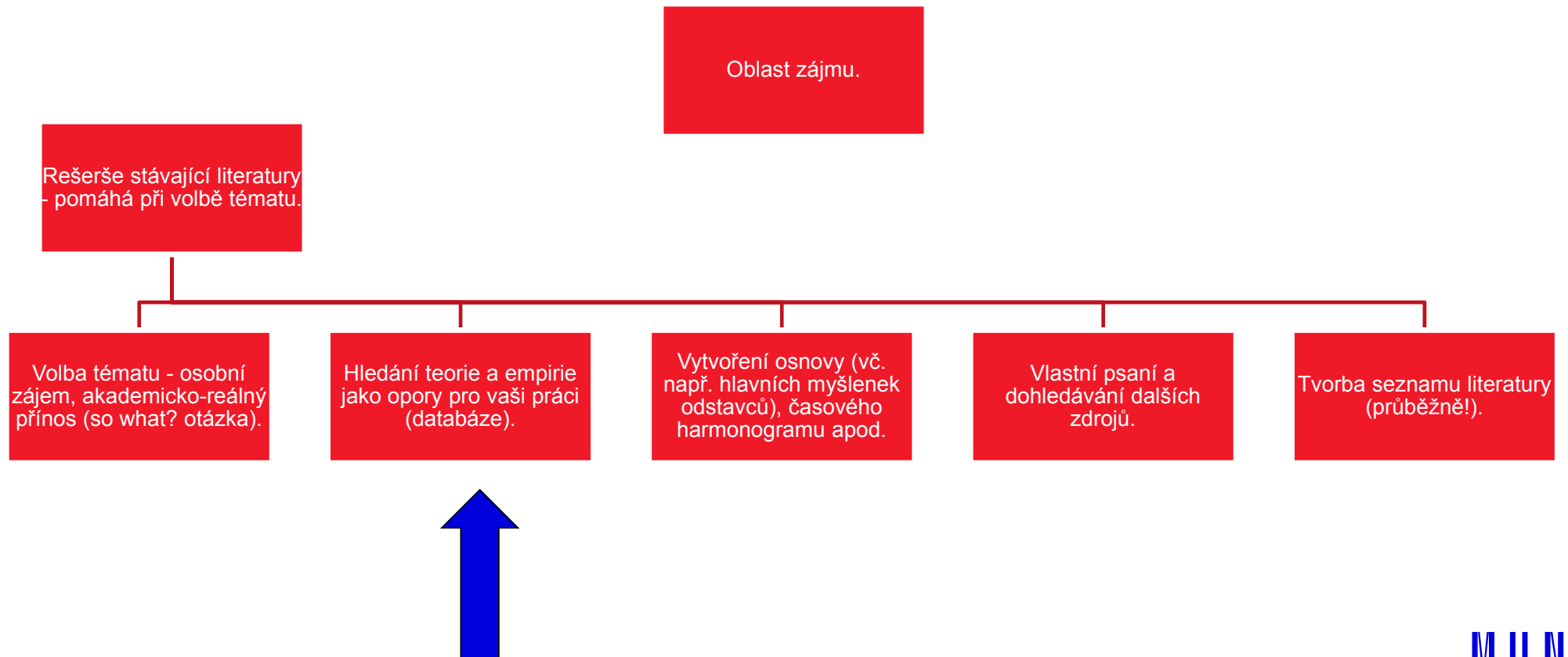
Volba tématu – mám oblast, která mě zajímá (kyberbezpečnost) a hledám konkretizaci.

- 1. Ruční vyhledávání** skrze Google Scholar (Lens.org), SCOPUS, WoS, JSTOR apod. a dívám se na **nejnovější** a **nejcitovanější** práce. Dívám se na **abstrakty**.
→ Soubor nejvýznamnější vědecké literatury k tématu.
- 2. Shrnutí článků** za pomoci AI (např. SciSpace)
→ **Obecné uchopení článků** a příprava na čtení s a priori porozuměním.
- 3. Přečtení článků** – nutné!
→ Detailní **porozumění** dané oblasti, **vědecké opodstatnění** a *research gaps* (so what otázka), terminologie a **klíčová slova** pro další vyhledávání.

Zjednodušená strategie tvorby seminárních a závěrečných prací



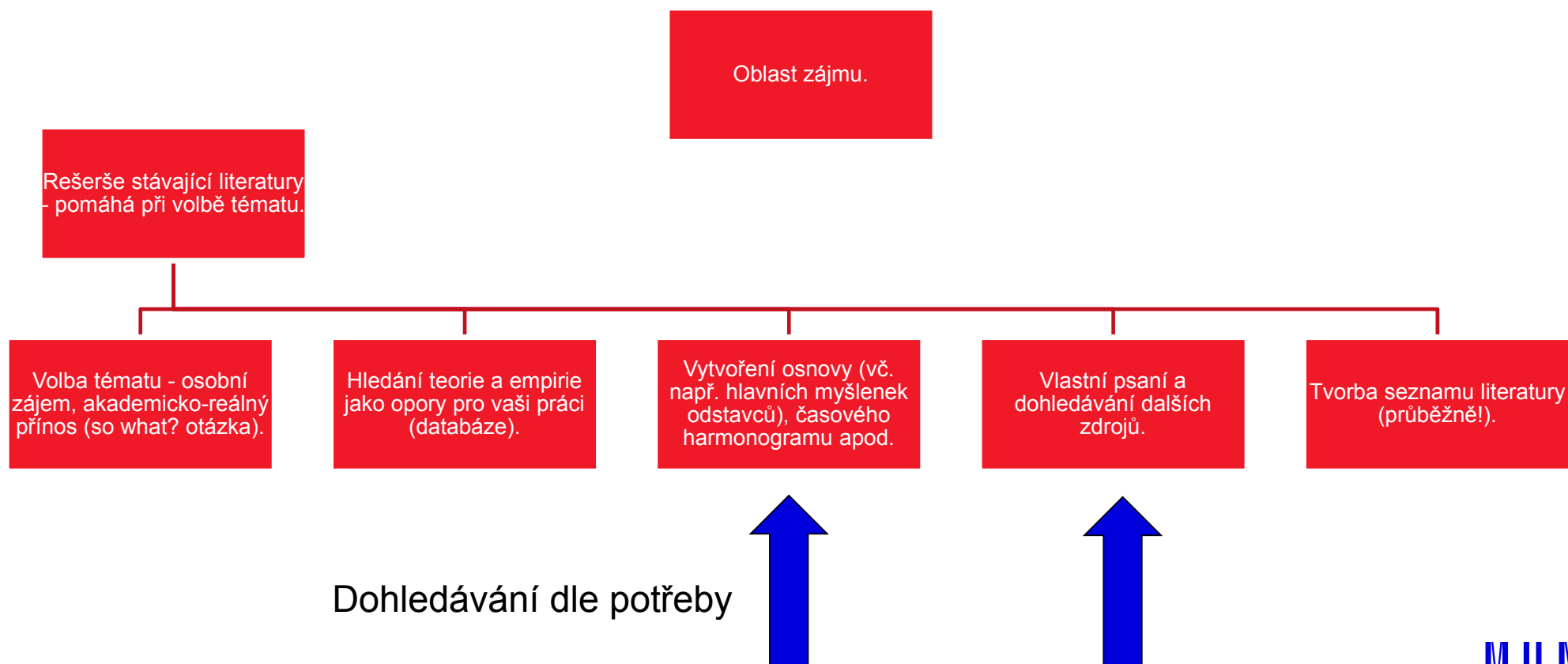
Zjednodušená strategie tvorby seminárních a závěrečných prací



Taktika vyhledávání - pokračování

4. **Zmapování** vědeckého kontextu (opět databáze a kombinace ručního a (polo)automatizovaného vyhledávání).
→ **Identifikace dalších relevantních prací**, vizualizace literatury a vztahů mezi jednotlivými pracemi.
5. **Pročtení abstraktů**, identifikace relevantních dokumentů, jejich sumarizace a následné přečtení.
→ **Identifikace teoretických a empirických konceptů** využívaných v dané oblasti.
6. **Dohledávání teoretických a empirických rámců a konceptů** – konzultace s AI, specifické ruční vyhledávání (jaké teorie se pojí s touto oblastí?) a vlastní kreativní práce.
→ **Dobrá akademická práce** s bohatým vědeckým kontextem, podporou argumentů a vědeckým opodstatněním.

Zjednodušená strategie tvorby seminárních a závěrečných prací



Zjednodušená strategie tvorby seminárních a závěrečných prací



Mendeley/Zotero, ale nejdříve ručně!



Pozor!



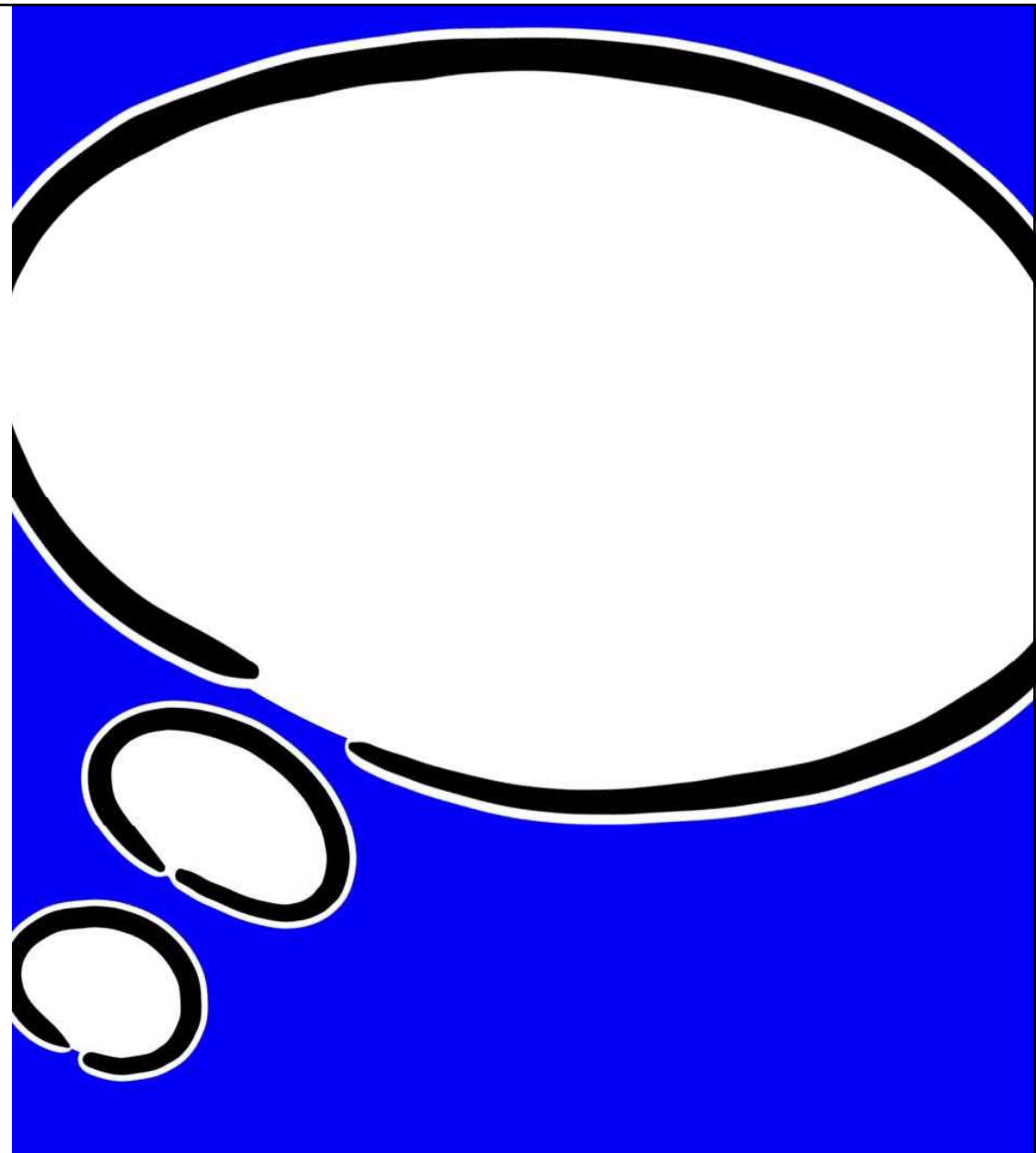
Ve vědě souvisí všechno se vším. Je snadné se ztratit od původního cíle práce.



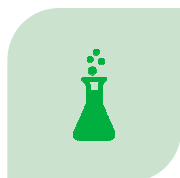
Je důležité mít cíl dobře zvolený a stejně tak dobře formulovanou výzkumnou otázku.

MUNI
FSS

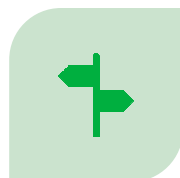
Část II: citace



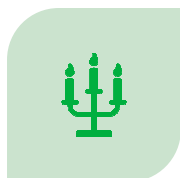
Účel citační praxe



COMPLIANCE S
ETICKÝMI
STANDARDS →
DŮVĚRYHODNOST
VĚDY.



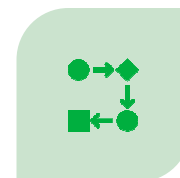
ROZČESTNÍK PRO
ČTENÁŘE.



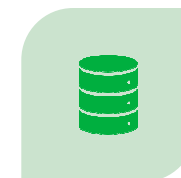
PŘIZNÁNÍ
VLASTNICTVÍ
MYŠLENKY.



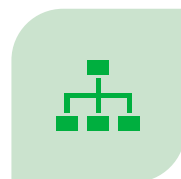
OPORA
ARGUMENTACE.



TRANSPARENTNOST
A AUDITOVATELNOST
NAŠEHO
VÝZKUMNÉHO
PROCESU A ZÁVĚRŮ.



INDEXOVÁNÍ V
DATABÁZÍCH A
SCIENTOMETRIE.



METASTUDIE,
STRUKTUROVANÉ
PŘEHLEDY
LITERATURY A JINÉ
AGREGAČNÍ DESIGNY.

Přímá citace vs. parafráze

Citát - doslovné převzetí výroku; odlišen uvozovkami; okamžitě následován krátkou citací

- "Psa definujeme jako zvíře vrtící ocasem, se čtyřmi končetinami a občasným výskytem blech." (XYZ, 2020: 70).

Parafráze - cizí myšlenka vlastními slovy; nemění původní myšlenku.

- Jak ukazuje XYZ (2020), vzdělání a věk může hrát zásadní roli v otázce působení emocí na vnímání krajně pravicových postojů. Konkrétně se ukazuje, že lidé s vyšším vzděláním jsou v této otázce emocemi méně ovlivnitelní, než lidé se vzděláním nižším.

Reference – „dlouhé citace“

- Řadí se **abecedně**, uvádí se **na samostatné straně**.
- Novotný, Jan a Jindřiška Svobodová. 2015. Jak pracuje věda Brno: Masarykova univerzita.
- Foltýnek, Tomáš a kol. 2021. Jak se vyhnout plagiátorství. Praha: Karolinum, 2021.

Je nutné rozlišovat typy zdrojů:

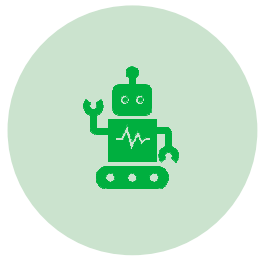
- Informace o použitých zdrojích dle citační normy (závěr textu, abecedně seřazené)
- Kniha – jeden autor (2010a, 2010b – jeden autor, ale dvě díla v rámci jednoho roku)
- Kniha – více autorů
- Kapitola v knize
- Článek v odborném časopise
- Zpravodajské/ online zdroje
- Webové stránky, blogy, legislativní dokumenty atd.
- ŘÍDTE SE CITAČNÍM MANUÁLEM (např. Chicago Manual of Style).
- (Citačních norem je více, zautomatizujte si jednu).

Citační normy

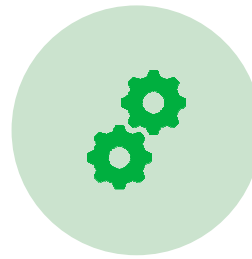
- Silně doporučená KPOL: Chicago
- Český psané práce v češtině, anglicky psané práce v angličtině.
- Pokud není latinka, transliterujeme.

- **1. Chicago Style (Author-Date)**
 - Kim, Paul, and Michelle Duffey. 2020. "The Pandemic and Changes in American Psychological Wellbeing." *Journal of Psychological Science* 12 (3): 45-67. <https://doi.org/10.1234/jps.2020.0034>.
- **2. APA Style (American Psychological Association)**
 - Kim, P., & Duffey, M. (2020). The pandemic and changes in American psychological wellbeing. *Journal of Psychological Science*, 12(3), 45-67. <https://doi.org/10.1234/jps.2020.0034>
- **3. MLA Style (Modern Language Association)**
 - Kim, Paul, and Michelle Duffey. "The Pandemic and Changes in American Psychological Wellbeing." *Journal of Psychological Science*, vol. 12, no. 3, 2020, pp. 45–67. <https://doi.org/10.1234/jps.2020.0034>.
- **4. Harvard Style**
 - Kim, P. and Duffey, M., 2020. The pandemic and changes in American psychological wellbeing. *Journal of Psychological Science*, 12(3), pp.45-67. <https://doi.org/10.1234/jps.2020.0034>

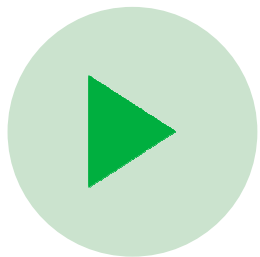
Práci vám usnadní citační manažer



Např. Zotero, Mendeley,...



Potřeba nastavit
správnou citační normu
(v našem případě např.
Chicago manual of style)



Spousta how-to-use videí
na YT

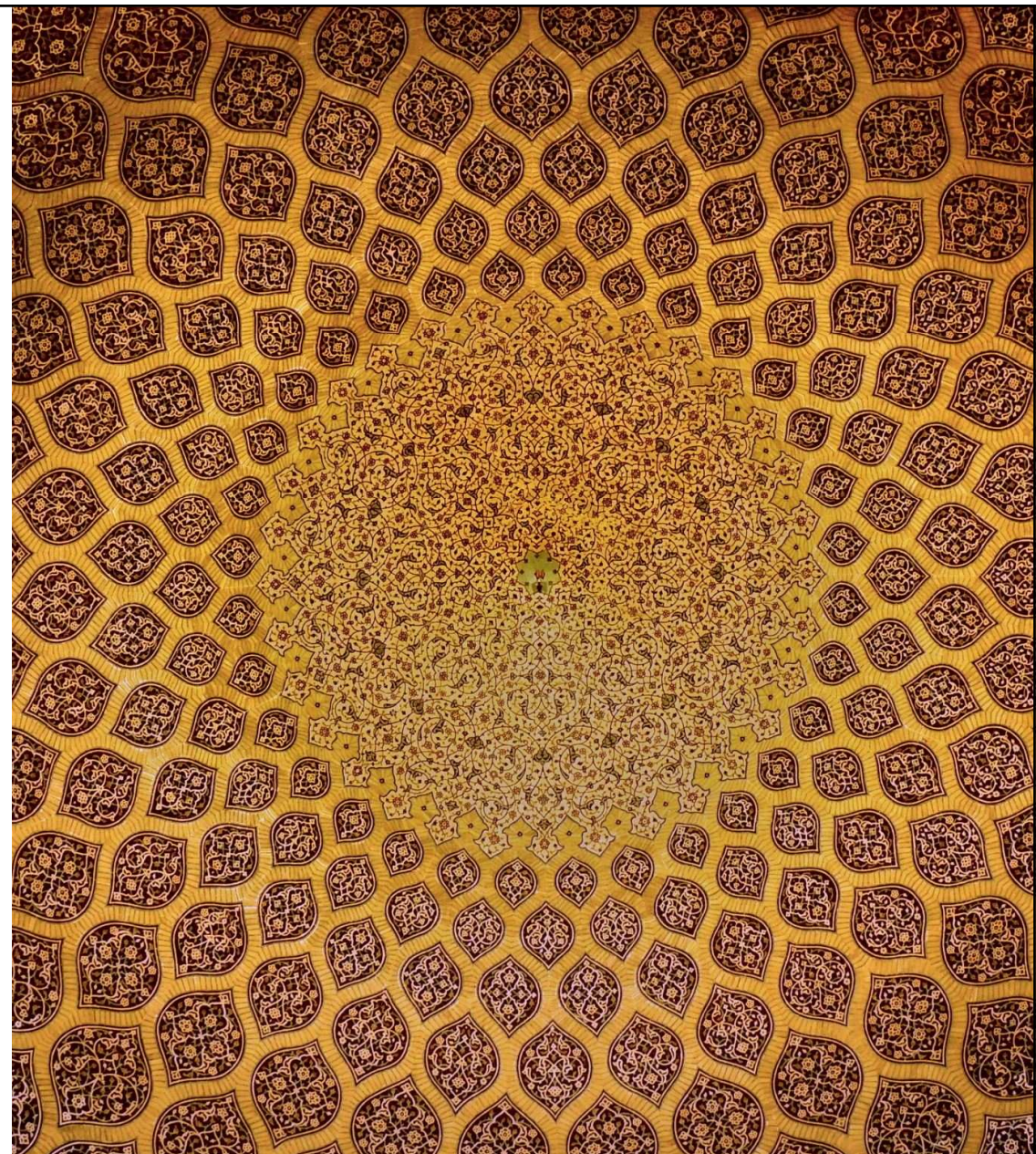


Je ale nejprve nutné
umět citovat bez jeho
pomoci.

MUNI
FSS

Část III: procvičování

27 Úvod do BSS



Dohledejte signatury k následujícím zdrojům z knihovny FSS

Carl von Clausewitz - O válce

Miroslav Disman - Jak se vyrábí sociologická znalost

Vyhledávání v databázích

1. Najděte dva relevantní zdroje k následujícím tématům: ISLAMISTICKÁ RADIKALIZACE a proč k ní dochází (BSS).
2. Ve Scopusu najděte nejcitovanější článek k tématu KYBERNETICKÁ BEZPEČNOST.
3. Za pomoci operátorů pokročilého vyhledávání najděte v databázi SCOPUS nejnovější zdroje k průniku témat volební chování a populismus (*Kdo a proč volí populistické strany?*)
4. Z těchto zdrojů vyberte jeden článek a jeden knižní zdroj a ty ocitujte.

Citace

1. Zvolte si oblast svého zájmu.
2. Zvolte si citační normu.
3. Najděte v rámci oblasti 1 knihu, 1 kapitolu ze sborníku (edited volume) a 1 vědecký článek a ty ocitujte (v počítači/na papíře).

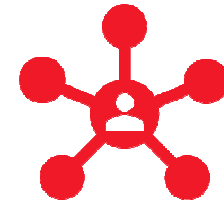
Děkuji za pozornost



Dotazy?



jkleiner@mail.muni.cz



Moje témata: Kyberbezpečnost, sociální kyberbezpečnost, vládnutí v kyberprostoru, kognitivní bezpečnost, dezinformace a propaganda, metodologie (kvali i kvanti metody vč. statistiky).