

**MUNI**  
**FSS**

# **Oběť trestných činů**

Kriminologie (BSSb1166), 9. 12. 2024

Vendula Divišová, FSS MU

# Struktura

- oběť trestného činu (obecné problémy)
  - oběť a poškozený v českém trestním právu
  - viktimologie (základní koncepty)
- aktuální poznatky z viktimologických výzkumů v ČR
- pomoc obětem TČ (efekt přihlížejícího)



# Oběť trestného činu (obecné problémy)

- většina TČ způsobuje újmu konkrétním osobám (život, zdraví, majetek, čest, svoboda a další práva)
- předmět zkoumání **viktimologie**
  - užší pojetí (součást kriminologie) x širší pojetí (samostatná věda)
    - *„viktimologie je součástí kriminologické vědy, zabývající se obětí TČ, její rolí v genezi a průběhu TČ a při jeho odhalování a objasňování, způsoby pomoci oběti po TČ a způsoby, jak zabránit viktimizaci potenciálních obětí“*
  - důraz na sociální angažovanost
- **kriminalistická viktimologie** - oběť = zdroj informací o TČ (nositel stop)

# Viktimologie (základní koncepty)

– předmět viktimologie

1. osoba oběti (biologické, psychologické a sociální vlastnosti)
2. vztahy mezi obětí a pachatelem
3. proces viktimizace
4. role oběti v procesu odhalování, vyšetřování a soudního projednávání věci
5. pomoc oběti, způsoby jejího odškodnění a rehabilitace
6. ochrana občanů před viktimizací

Stephen Schafer - The Victim and His Criminal: A Study in Functional Responsibility

1. Unrelated victims—no responsibility
2. Provocative victims—share responsibility
3. Precipitative victims—some degree of responsibility
4. Biologically weak victims—no responsibility
5. Socially weak victims—no responsibility
6. Self-victimizing—total responsibility
7. Political victims—no responsibility

# Oběť trestného činu (obecné problémy)

## Oběť trestného činu (Zákon č. 45/2013 Sb., o obětech trestných činů)

- za oběť považována každá osoba, která se **cítí být obětí** spáchaného trestného činu, pokud nevyjde najevo opak nebo pokud nejde zjevně o zneužití postavení oběti
- pouze fyzické osoby (*„Fyzická osoba, které bylo nebo mělo být trestným činem ublíženo na zdraví, způsobena škoda nebo nemajetková újma nebo na jejíž úkor se pachatel trestným činem obohatil nebo měl obohatit“*)
- **podmínky statusu oběti**: ublíženo na zdraví, způsobena majetková nebo nemajetková újma nebo se na Váš úkor pachatel trestným činem obohatil + jedná se o pozůstalou osobu po oběti při způsobení smrti

**Poškozený** - stejné podmínky + zahájeno tr. řízení (zároveň svědkem)

# Základní práva obětí

1. Právo na respektování osobnosti a důstojnosti, zdvořilý a šetrný přístup (základní zásada)
2. Právo na informace
3. Právo na odbornou pomoc
4. Právo na ochranu před druhotnou újmou (zabránění kontaktu s pachatelem, podezřelým, podání vysvětlení a výsledků, doprovod důvěrníkem, prohlášení o dopadu na život)
5. Právo na ochranu před hrozícím nebezpečím
6. Právo na ochranu soukromí
7. Právo na peněžitou pomoc (při splnění zákonných podmínek)

## Práva poškozeného v trestním řízení

- Právo na informace v trestním řízení
- Právo na aktivní účast v trestním řízení
- Právo na zastupování zmocněncem
- Právo na náhradu škody, nemajetkové újmy nebo vydání bezdůvodného obohacení
- Práva a povinnosti oběti v roli svědka

# Zvlášť zranitelné oběti

- vyšší riziko sekundární viktimizace či zastrašování
  - oběti mladší 18 let
  - oběti vysokého věku nebo s fyzickým, mentálním, nebo psychickým hendikepem nebo smyslovým poškozením,
  - oběti trestného činu obchodování s lidmi nebo trestného činu teroristického útoku,
  - oběti trestného činu znásilnění, týrání svěřené osoby a trestného činu týrání osoby žijící ve společném obydlí,
  - oběti TČ v sexuální oblasti, trestného činu zahrnujícího nátlak, násilí nebo pohrůžku násilí, TČ spáchaného pro příslušnost k některému národu, rase, etnické skupině, náboženství, třídě nebo jiné skupině osob nebo obětmi TČ ve prospěch organizované zločinecké skupiny, jestliže je zde zvýšené riziko vzniku druhotné újmy s ohledem na některé charakteristiky oběti (jako je např. věk, pohlaví, rasa, národnost, sexuální orientace a další)

# Zvlášť zranitelné oběti

speciální práva - nad rámec těch  
přiznaných všem obětem

- Právo na bezplatnou odbornou pomoc
- Právo na zabránění kontaktu s pachatelem
- Právo na ochranu při výslechu nebo podání vysvětlení
- Právo na zastupování zmocněncem bezplatně





# Viktimologie (základní koncepty)

**Viktimnost** - disponovanost jedince / skupiny stát se obětí TČ

- viktimogenní potenciál (vliv různých faktorů - profese, styl života, vlastnosti, příslušnost k minoritám)

**Viktimizace** - proces, v němž se potenciální oběť stává skutečnou

- hlavní problémy: a) chování oběti, b) vztah oběť-pachatel, c) index viktimizace

**Újma** - na životě, zdraví, majetku, psychice, cti či jiných nemat. statcích

- nástup (po TČ x po delší době), délka trvání (krátkodobé až celoživotní)
- primární x sekundární x terciární újma/viktimizace

# Viktimologie: základní údaje

Tabulka 1. Počty soudy evidovaných obětí trestné činnosti v letech 2010–2019

Počet obětí					
rok	dítě*	žena	muž	senior**	Celkem
2010	10 682	7 594	11 720	839	30 835
2011	11 513	8 036	12 644	942	33 135
2012	11 760	8 750	14 035	1 172	35 717
2013	13 382	9 578	15 195	1 430	39 585
2014	11 908	8 968	14 555	1 457	36 888
2015	9 906	8 230	13 269	1 316	32 721
2016	9 668	8 066	12 544	1 179	31 457
2017	8 089	6 693	11 262	1 138	27 182
2018	0	7 184	11 680	0	18 864
2019	0	7 439	12 354	0	19 793

Pozn.: \*dítě – osoba do 18 let věku, \*\*senior – osoba nad 65 let věku

Zdroj: Přehled „Oběti trestných činů – právní předpis TRZ2009“ a „Oběti trestných činů – právní předpis TRZ“ (dostupné na: <https://cslav.justice.cz/InfoData/prehledy-statistickyh-listu.html>).

# Viktimologie (poznatky z výzkumů v ČR)

- studie „Oběti kriminality: Poznatky z viktimizační studie“ (Roubalová et al. 2019)
- cílem zjistit míru viktimizace a zkušenosti s viktimizací
- vzorek - 3 328 osob

Tabulka 2: Podíl respondentů, viktimizovaných vybranými delikty ve sledovaném období (%)

Delikt	Oběti v posl. 3 letech (%)	Oběti v posl. 12 měsících** (%)	N
Krádež auta*	2,2	0,6 (26)	2318
Krádež věcí z auta*	8,8	4,7 (53)	2318
Krádež motocyklu*	4,0	1,2 (29)	405
Krádež kola*	13,0	5,5 (42)	2055
Vloupání do obydlí*	5,0	2,4 (48)	3328
Vloupání do chaty, chalupy*	20,0	8,8 (44)	566
Loupež	2,0	1,2 (57)	3328
Krádež osobních věcí	12,0	7,5 (61)	3328
Fyzické napadení	3,1	2,0 (63)	3328
Sexuální napadení	1,3	0,9 (74)	3328
Domácí násilí	2,6	X	3328
Stalking	4,7	X	3328
Podvod při internetovém nakupování	X	16,0	1911
Podvodné e-maily	X	53,0	2403

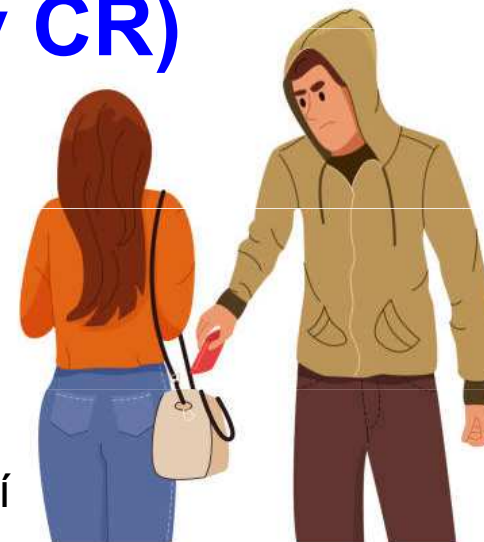
\* oběti mohli být všichni členové respondentovy domácnosti; uvedená procenta se vztahují k vlastníkům /uživatelům předmětných věcí/objektů

\*\* procenta uvedená v závorce jsou podílem z těch respondentů, kteří se stali obětí v posledních třech letech

# Viktimologie (poznatky z výzkumů v ČR)

## – další poznatky

- nahlášení policii - spíše delikty proti domácnosti (x závažnější delikty)
- nejmenší latence - krádež auta a motocyklu, největší - podvodné jednání při online nakupování, sexuální napadení a domácí násilí
- újma dle typu TČ (častá absence pocíťované újmy i u TČ proti osobě!), největší újma u obětí domácího násilí
- převážně absence povědomí o možnosti pomoci obětem TČ
- strach z viktimizace - spíše u majetkové TČ, občanů ve velkých městech a špatně zajištěných lidí



# Viktimologie (poznatky z výzkumů v ČR)

- **Senioři jako oběť TČ** - zvýšená zranitelnost
  - špatné zacházení se seniory (*Elder Abuse and Neglect*, EAN) - část dosahuje intenzity TČ
  - časté TČ – týrání svěřené osoby, týrání osoby žijící ve společném období (+ obecně jakýkoli TČ)
  - studie - Martinková (1994-2007) – v krimi statistikách 64 491 obětí starších 60 let (= 10,3 % evidovaných) - z toho jich 1,2 % přišlo o život, 12,5 % zraněno, 13 % bez následku, 73,3 % utrpělo jiný následek (zejména ztráta majetku)



# Viktimologie (poznatky z výzkumů v ČR)

- studie „Senioři v České republice jako oběti i pachatelé kriminálních deliktů“ (IKSP)
- celkem 19 deliktů - za poslední rok se stalo obětí 41,4% dotázaných

Tabulka 2: Počty respondentů zasažených deliktem během 12 měsíců, které předcházely dotazování, ČR

	Počet obětí		Celkem respondentů (majitelů/ uživatelů aut, chat/chalup, jízdních kol)	
	Abs.	%	Abs.	%
Vloupání do obydlí	194	6,4	3 047	100
Vloupání do chaty/chalupy	165	21,6	764	100
Krádež auta	36	2,0	1 812	100
Krádež věci z auta	137	7,6	1 812	100
Krádež kola	109	8,9	1 232	100

spontentů-spotřebitelů podvedených při nákupu zboží či služby během 12 měsíců, které před-  
ČR

Podvod (ošizení):	Počet obětí	
	Abs.	%
při nákupu produktu na předváděcí akci či na prodejním zájezdu	30	33,0 <sup>x/</sup>
při nákupu zboží	313	11,1 <sup>xx/</sup>
při nákupu služeb	223	9,0 <sup>xxx/</sup>

<sup>x/</sup> týká se respondentů, kteří na předváděcí akci či prodejním zájezdu zboží nakoupili (n=91), <sup>xx/</sup> týká se respondentů, kteří osobně provedli nákup zboží (n=2817), <sup>xxx/</sup> týká se respondentů, kteří osobně provedli nákup služby (n=2474)

# Viktimologie (poznatky z výzkumů v ČR)

Tabulka 2: Počty respondentů zasažených deliktem během 12 měsíců, které předcházely dotazování, ČR

	Počet obětí		Celkem respondentů (majitelů/ uživatelů aut, chat/chalup, jízdních kol)	
	Abs.	%	Abs.	%
Vloupání do obydlí	194	6,4	3 047	100
Vloupání do chaty/chalupy	165	21,6	764	100
Krádež auta	36	2,0	1 812	100
Krádež věcí z auta	137	7,6	1 812	100
Krádež kola	109	8,9	1 232	100

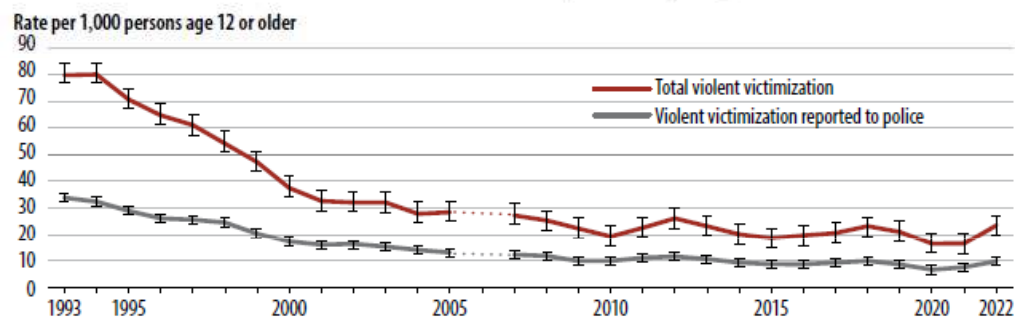
Tabulka 15: Počty respondentů zasažených deliktem, během 12 měsíců, které předcházely dotazování, ČR, N=3047

Delikt:	Počet obětí	
	Abs.	%
Loupež, vč. pokusu	41	1,4
Fyzické napadení osobou, kterou respondent neznal	44	1,4
Vyhrožování fyzickým násilím osobou, kterou respondent neznal	104	3,4
Fyzické násilí od osoby, kterou respondent znal	35	1,2
Vyhrožování fyzickým násilím od osoby, kterou respondent znal	65	2,1

# Viktimologie (poznatky ze zahraničních výzkumů)

- USA - **National Crime Victimization Survey**
- 2022 - 23,5 násilných viktimizací na 1000 osob (starších 12 let)  
[znásilnění, sexuální útok, loupež, těžké/ublížení na zdraví] / 1,24 % osob (min. 1 zkušenost s násilnou kriminalitou)
- 42 % nahlášeno policii
- 10 % zahrnovalo střelnou zbraň (ne nutně použití)

**FIGURE 1**  
Rate of violent victimization and violent victimization reported to police, 1993–2022





# Viktimologie (poznatky ze zahraničních výzkumů)

Number and rate of violent victimizations, by type of crime, 2018–2022

Type of violent crime	2018		2019		2020		2021		2022*	
	Number	Rate per 1,000 <sup>a</sup>	Number	Rate per 1,000 <sup>a</sup>	Number	Rate per 1,000 <sup>a</sup>	Number	Rate per 1,000 <sup>a</sup>	Number	Rate per 1,000 <sup>a</sup>
<b>Total violent crime<sup>b</sup></b>	6,385,520	23.2	5,813,410 †	21.0 ‡	4,558,150 †	16.4 †	4,598,310 †	16.5 †	6,624,950	23.5
Rape/sexual assault <sup>c</sup>	734,630 †	2.7 †	459,310	1.7	319,950 †	1.2 †	324,500 †	1.2 †	531,810	1.9
Robbery	573,100	2.1	534,420 ‡	1.9	437,260 †	1.6 †	464,280 †	1.7 †	694,860	2.5
Assault	5,077,790	18.4	4,819,680 ‡	17.4	3,800,950 †	13.7 †	3,809,530 †	13.6 †	5,398,290	19.1
Aggravated assault	1,058,040 †	3.8 †	1,019,490 †	3.7 †	812,180 †	2.9 †	766,330 †	2.7 †	1,540,110	5.5
Simple assault	4,019,750	14.6	3,800,190	13.7	2,988,770 †	10.7 †	3,043,190 †	10.9 †	3,858,180	13.7
<b>Violent crime excluding simple assault<sup>d</sup></b>	2,365,770 †	8.6 ‡	2,013,220 †	7.3 †	1,569,390 †	5.6 †	1,555,110 †	5.6 †	2,766,770	9.8
<b>Selected characteristics of violent crime<sup>e</sup></b>										
Domestic violence <sup>f</sup>	1,333,050	4.8	1,164,540	4.2	856,750 †	3.1 †	910,880 †	3.3 †	1,370,440	4.9
Intimate partner violence <sup>g</sup>	847,230	3.1	695,060 ‡	2.5	484,830 †	1.7 †	473,730 †	1.7 †	951,930	3.4
Stranger violence	2,493,750 ‡	9.1	2,254,740 †	8.1 †	1,973,200 †	7.1 †	2,056,150 †	7.4 †	2,994,270	10.6
Violent crime with an injury	1,449,530	5.3	1,265,680	4.6	1,160,920	4.2	975,340 †	3.5 †	1,412,290	5.0
Violent crime with a weapon	1,329,700 †	4.8 †	1,119,060 †	4.0 †	938,740 †	3.4 †	895,560 †	3.2 †	1,798,150	6.4

Percent of victimizations reported to police, by type of crime, 2021 and 2022

Type of crime	2021	2022*
<b>Total violent crime<sup>a</sup></b>	45.6%	41.5%
Rape/sexual assault <sup>b</sup>	21.5	21.4
Robbery	60.0	64.0
Assault	46.0 ‡	40.6
Aggravated assault	60.5 †	49.9
Simple assault	42.3	36.8
<b>Violent crime excluding simple assault<sup>c</sup></b>	52.2%	48.0%
<b>Selected characteristics of violent crime<sup>d</sup></b>		
Domestic violence <sup>e</sup>	48.9%	53.8%
Intimate partner violence <sup>f</sup>	50.7	51.5
Stranger violence	48.4 †	36.0
Violent crime with an injury	55.9	48.8
Violent crime with a weapon	60.5 ‡	51.7
<b>Total property crime</b>	30.8%	31.8%
Burglary/trespassing <sup>g</sup>	40.7	43.8
Burglary <sup>h</sup>	41.5	44.9
Trespassing <sup>i</sup>	39.4	41.2
Motor vehicle theft	76.9	80.9
Other theft <sup>j</sup>	26.1	26.4

# Efekt přihlížejícího

- Zimbardo: nečinnost jako forma zla
- efekt přihlížejícího:
  - s počtem přihlížejících snižuje pravděpodobnost, že někdo z nich oběti poskytne pomoc
  - rozptýlení odpovědnosti - např. případ Kitty Genovese (1964)
- dopad na vyrovnání se oběti s TČ
- Kdy lidé spíše pomůžou? - když jsou sami/v malé skupince, nebo když jsou požádáni

