

**MUNI**  
**FSS**

# **Pachatel trestných činů**

Kriminologie (BSSb1166), 2. 12. 2024

Vendula Divišová, FSS MU

# Struktura

- pachatel trestného činu (obecné problémy)
- struktura osobnosti - typologie pachatelů
- aktuální poznatky z výzkumu pachatelů v ČR
- Stanfordský vězeňský experiment (dispoziční x situační faktory)  
+ kritika experimentu
- Vězeňský experiment BBC

# Pachatelé trestného činu (obecné problémy)

- pachatelé - osoby, které se dopustily činů označených zákonem jako **trestné činy** + osoby, které OČTŘ v trestním řízení nestíhají (děti a mladiství, nesvéprávní) → **činy jinak trestné**
- základní debaty
  1. rodí se člověk zločincem, nebo stává? („nature x nurture“)
  2. mají pachatelé odlišnou osobnost oproti nekriminální populaci?
  3. otázka vlivu osobnosti pachatele (dispozice) x kriminogenní situace
  4. lze pachatele trestem, výchovou či léčením odstrašit či převychovat?

# Pachatelé trestného činu (obecné problémy)

- dispoziční teorie - důraz na osobnost pachatele
  - „hypotetický konstrukt vyjadřující vnitřní dynamickou organizaci lidské psychiky, která determinuje její vnější projevy“
- předpoklad existence dostatku **shodných znaků** u jednotlivců (biologické a psychologické dispozice)
- typologie pachatelů - nutné odlišovat dle typů kriminality!
- soudní psychologie a psychiatrie, vyšetřovací psychologie
- cílem identifikace pachatele, vysvětlení motivace pro spáchání zločinu či zvýšení efektivity prevence a trestů



# Pachatelé trestného činu (obecné problémy)

- předmětem výzkumu - typicky pohlaví, věk, kriminální historie, recidiva, typ trestné činnosti (specializace x versatilita), socioekonomické poměry, vzdělání, výchova, práce, vztahy, závislost na psychotropních látkách, zájmové aktivity ad.

## kriminální recidiva

1. **Trestněprávní** (předchozí pravomocné odsouzení)
2. **Kriminologická** (opětovné spáchání TČ bez ohledu na reakci OČTŘ)
3. **Penologická** (opakování výkonu TOS)

# Analýza pachatelů (základní údaje)

– 2022 - pohlaví: 83,6 % mužů a žen 16 % z počtu stíhaných

## – věková struktura

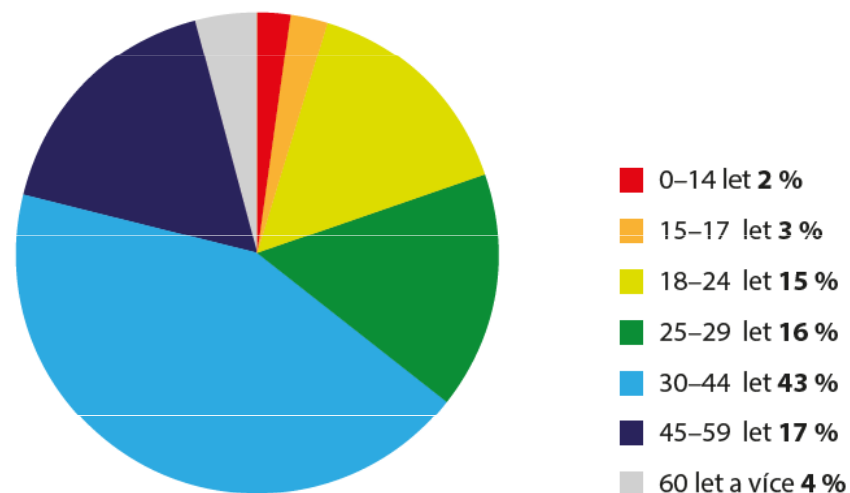
– osoby 18-60 let - 91 %

– senioři nad 60 - 4%

– děti a mladiství - 5 %

– **recidivisté** - přes 50 % objasněných TČ  
(42 % mezi známými pachateli)

Graf 15: Věková struktura známých pachatelů v ČR v roce 2022 v %



Pramen: podklady Policejního prezidia ČR, odbor věcných gescí a statistik.

## Analýza pachatelů (výzkumy)

- výzkumy v 70. a 80. letech (např. 1986 - „Osobnost pachatele“)
- 90. léta - absence výzkumů, další výzkumy od počátku století (IKSP)
- pozdější výzkumy zaměřeny spíše na specifické druhy kriminality



- **idea existence samostatné specifické skupiny osob delikventů výrazně se odlišujících od ostatních občanů nebyla potvrzena!**

# Analýza pachatelů (typologie)

- strukturální přístup (typologický) - ***Liší se pachatelé svými psychickými vlastnostmi od sociálně přizpůsobených jedinců?***
- překonání mýtu o zásadní a trvalé odlišnosti osobnosti pachatele
- ale existence rizikové kombinace konkrétních vlastností - **snížená úzkostnost - zvýšená impulsivnost - nezávislost na odměně**



- ***Jak se liší pachatelé od sebe navzájem?*** → osobnostní typy



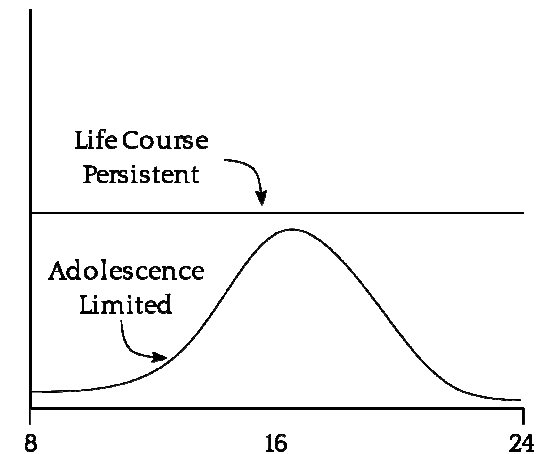
# Analýza pachatelů (typologie)

1. **Socializovaný** (normální) typ - fungují základní potřeby, utvořené svědomí, epizodická kriminalita
2. **Neurotický** typ - neurotické poruchy (úzkostnost, deprese...) - promítají se do motivace i způsobu spáchání TČ
3. **Psychopatický** typ - zvláštní způsoby chování a prožívání (rel. trvalá odchylka osobnosti), vliv zejména u recidivy
4. **Mentálně nedostatečný** typ - nízká inteligence, vyšší ovlivnitelnost
5. **Psychotický** typ - duševní onemocnění (psychóza), nepřičetnost



# Analýza pachatelů (typologie)

- minimálně **dva typy mladistvých pachatelů** - liší se nástupem problematických projevů (věk), závažností/vzrůstající intenzitou, ukončením kriminálního chování



## **Chronický celoživotní pachatel** (*Life-Course-Persistent-Offender*)

- problematické chování od útlého věku (6-12), běžné výchovné postupy nezabírají, stupňování kriminality, různé typy TČ

## **Mladistvý delikvent** (*Adolescence-Limited Perpetrator*)

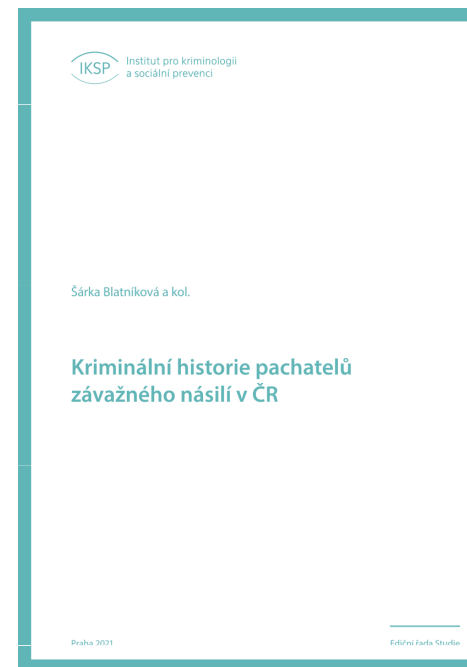
- problémové chování v adolescenci (12-15), příležitostná kriminalita, postupné vymizení kriminálních vzorců chování (18-21)

# Analýza pachatelů (výzkumy v oblasti recidivy)

- ČR - před rokem 1990 recidiva do 40 %, postupně nárůst (2013 - 53 %)
  - studie 2007-9 - recidiva nejčastěji u TČ: krádeže tzv. prosté, zanedbání povinné výživy, krádeže vloupáním, maření výkonu, ohrožení pod vlivem návykové látky a opilství, podvody, úmyslné ublížení na zdraví, loupeže a výtržnictví
- zejména osoby s brzkým nástupem kriminální kariéry
- IKSP - „Problematika recidivy“ (2012) - výzkum ve věznicích
  - **„Z výsledků výzkumu vykryštovala až jakási předurčenost k životnímu selhání respondentů – recidivistů ovlivněná u nich převažujícím cholerickým temperamentem, psychickou labilitou, neurotičností, asociálními postoji, nezakotveností v pracovním a osobním životě“**
- u většiny špatná prognóza dalšího života po propuštění z TOS

# Analýza pachatelů (výzkumy)

- IKSP - „Kriminální historie pachatelů závažného násilí v ČR“
  - 13 TČ (4 kategorie: homicidium, napadení, týrání osob, týrání zvířat), soubor 8 321 osob (2007-16, tj. 1,2 % z celkového počtu pachatelů)
- 40,1 % prvopachatelé
- zkoumání kriminální historie (2 220 pachatelů) - z toho recidiva u 3/5 ze vzorku (u 1 075 min. 3. odsouzení), 8 % žen (nižší recidiva)
- recidivní pachatelé - více než 1/4 první záznam před 18. rokem (zj. u sexuálního napadení), průměrně 5 odsouzení (1-30), průměrná délka krimi historie 14,4 let

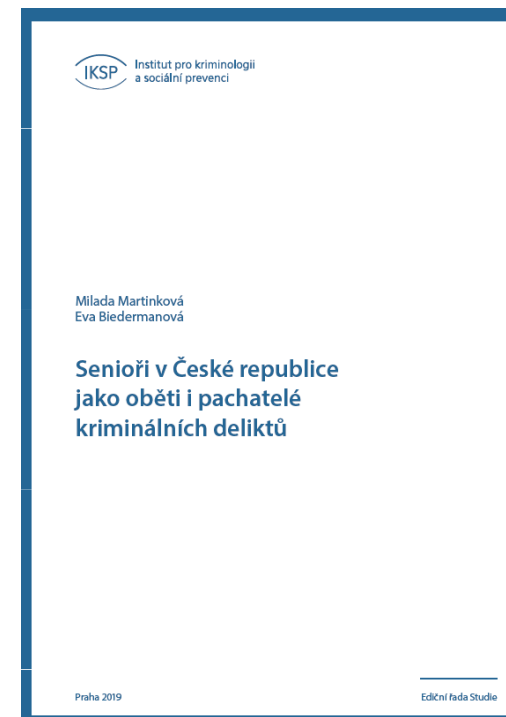


## Analýza pachatelů (výzkumy)

- u většiny předchozí majetková TČ (72,9 %), více než 50 % násilná kriminalita (méně závažná), dále narušování veřejného pořádku (39,8 %)
- opakované odsouzení za závažnou násilnou TČ (jen 11,3 %) = stejnorodí / druhoví recidivisté (ale ne často! - cca 2% podíl mezi odsouzeními)
- => **nejedná se o homogenní skupinu!**
- => iniciace kriminálních aktivit v **raném věku** výrazně zvyšuje riziko kriminální recidivy (typická gradace od méně závažné TČ k více závažné)

# Analýza pachatelů (výzkumy)

- IKSP - „Senioři v České republice jako oběti i pachatelé kriminálních deliktů“
  - pachatelé starší 65 let odsouzeni k nepodmíněnému TOS (vzorek 38 osob, z toho 2 ženy, 3 cizinci)
- cca 1/3 dluhy, cca 70 % exekuce, 6 bezdomovců
- spíše méně závažná TČ (krádeže a maření)
- ale u 13 % zvláště závažné zločiny (vraždy, znásilnění, podvod ad.)
- recidiva u 3/4 seniorů
- postupný růst stíhaných i odsouzených seniorů



# Analýza pachatelů (výzkumy)

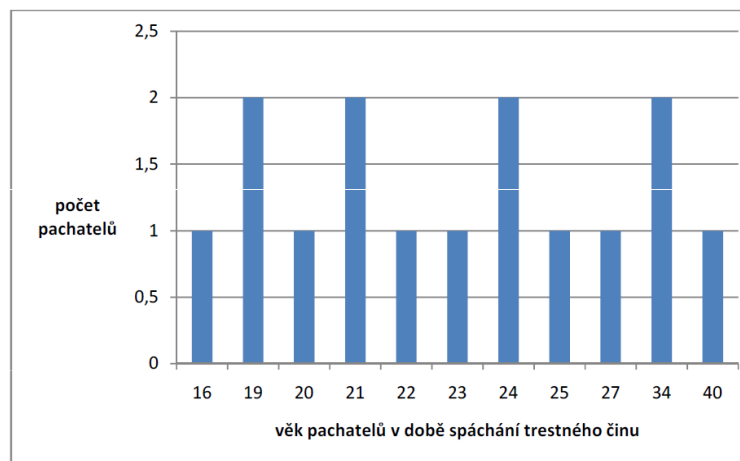
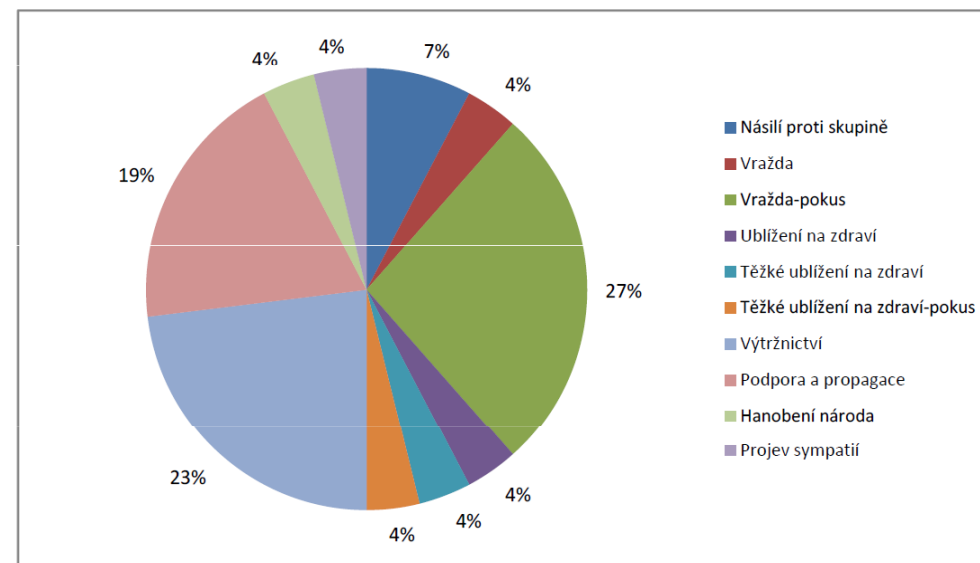
Tabulka 23: Skutky spáchané osobami ve věku 65 let a více (v letech 2008–2015), údaje z policejní statistiky<sup>x/</sup>

TSK/rok	2008	2009	2010	2011	2012	2013	2014	2015
100–199 násilná kriminalita	128	145	168	187	236	219	203	248
200–299 mravnostní kriminalita	21	19	38	30	43	32	40	47
300–599 majetková kriminalita	119	180	149	185	258	226	277	288
600–699 ostatní kriminalita	111	99	159	216	252	280	286	282
700–799 zbývající kriminalita	466	550	473	515	588	569	631	668
800–899 hospodářská kriminalita	199	189	236	244	284	401	445	470
900–999 vojenská a protiústavní kriminalita	0	0	0	0	0	0	0	0
100–999 celková kriminalita	1 044	1 182	1 223	1 377	1 661	1 727	1 882	2 003

<sup>x/</sup>Tabulka byla zpracována pro potřeby IKSP Policejním prezidiem ČR, Odborem věcných gescí a statistik jako nestandardní sestava.

# Analýza pachatelů (výzkumy)

- MVČR (2012) „Kvalitativní popis psychologie osobnosti pachatele extremisticky, rasově motivované a xenofobní trestné činnosti“
- vzorek 15 pachatelů - zkoumání znaleckých posudků (psycholog / psychiatr)





# Analýza pachatelů (výzkumy)

## – výsledky:

- 80 % recidivisté (zj. výtržnictví, majetková TČ a další)
- 40 % neúplná rodina, 33 % problémy v dětství (ze strany otce), převážně absence negativních vzorů v rodině
- 80 % zahájilo studium na SOČ, 50 % dokončilo (3 aktuálně studenti)
- práce - 73 % - velká fluktuace, brigády (dělnické pozice)
- typická konzumace alkoholu a cigaret

Diagnóza	počet
smíšená porucha osobnosti	5
škodlivé užívání alkoholu	4
mentální retardace	3
schizoidní porucha osobnosti	1
porucha ve vývoji intelektu a osobnosti	1
dissociální porucha osobnosti	1
lehká mozková dysfunkce	1

- 67 % svobodných a bezdětných, pouze 4 aktuálně vztah
- zájmy převážně pasivní (fotbal, TV... )
- většina průměrné kognitivní schopnosti a dovednosti
- 53 % - sebehodnocení jako extrovertní, 40 % agresivní
- 47 % žádná diagnózy x 53 % ►

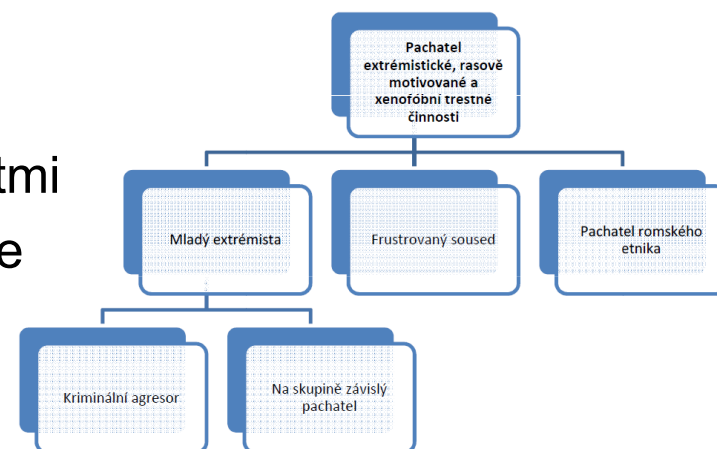
# Analýza pachatelů (výzkumy)

## A. Typ kriminální agresor

- **agresivní, impulzivní jedinec** s disociálními vlastnostmi
- problém se sebekontrolou, snížená frustrační tolerance
- egoismus, lhostejnost k okolí

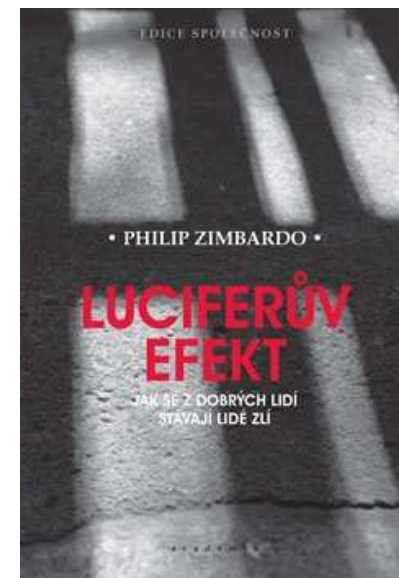
## B. Typ na skupině závislý pachatel

- vysoká **sebe-kontrola**, absence agresivity a impulzivity
- **nejistota a nespokojenost** se sebou → závislost na skupině
- strach z vyloučení ze skupiny
- neutralizační techniky - zejména přenášení odpovědnosti na jinou osobu



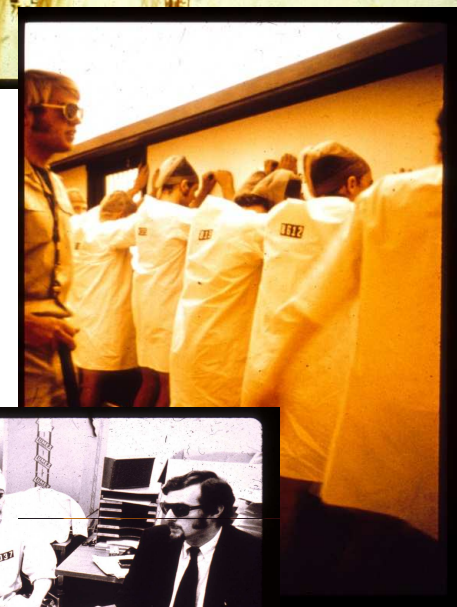
# Stanfordský experiment

- esenciální x inkrementální pohled na zlo
- dispoziční x situační vlivy na páčání dobra a zla
  1. svět je naplněn dobrem i zlem
  2. hranice mezi dobrem a zlem je propustná, mlhavá
  3. není vyloučeno, že se z anděla může stát ďábel a i ďábel se může proměnit v anděla → **Za jakých podmínek páčají lidé zlo?**
- vliv nových a neznámých situací na chování lidí, transformace charakteru  
→ malá prediktivní schopnost osobnostních proměnných
- anonymita, vytvoření obrazu nepřítele, dehumanizace a morální vyvázání

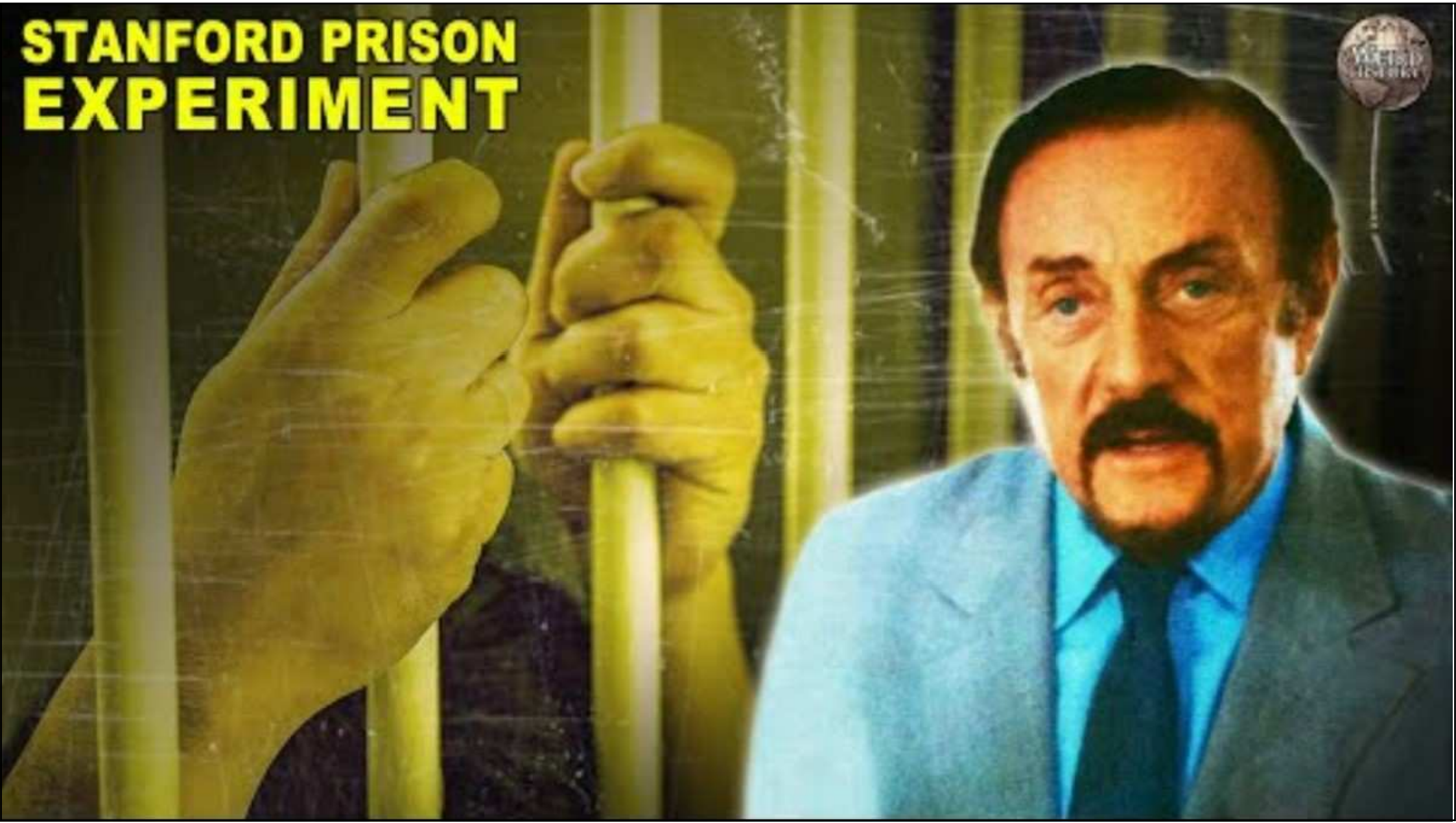


# Stanfordský experiment

- 1971, simulovaný vězeňský experiment na Stanfordské univerzitě - náhodné rozdělení na vězně a dozorce
- zkoumání otázky osvojování si nové role vězně
- postupné osvojování si rolí vězňů i dozorců → ponižování vězňů, zneužívání moci - experiment ukončen předčasně po 6 dnech
- plachost jako dobrovolně přijaté vězení
- potvrzení převahy situace nad dispozicí?
- **dopad špatných systémů a špatných situací – patologické chování**



# STANFORD PRISON EXPERIMENT



# Kritika Stanfordského experimentu

- zveřejnění archivních materiálů z experimentu
- manipulace ze strany výzkumníků k dozorcům → agresivnější styl
- absence reakce na porušení pravidel (použití síly)
- dozorcí si byli vědomi dohledu → hraní role
- částečně samo-výběr účastníků (inzerát odkazoval na život ve vězení)
- **přidělení role nebo vstup do brutálního systému samy o sobě nepovedou ke krutému chování**
- => nejasné oddělení sociální role x leadership

# Vězeňský experiment BBC (BBC Prison Experiment)

- Stephen Reicher, S. Alexander Haslam (poznatky sociální psychologie)
- **za jakých podmínek lidí ne/přijímají svoje role + podmínky pro vznik tyranie x odporu**
- 2001 – 8denní experimentální výzkum, 15 mužů – sociální hierarchie dozorců a vězňů, několik plánovaných zásahů
- cílem nebylo simulovat vězení! x podobná instituce jako místo pro zkoumání chování skupin, které jsou **nerovné mocí, statusem a zdroji**



# Vězeňský experiment BBC (BBC Prison Experiment)

- **Fáze 1:** odmítnutí nerovnosti
  - dozorci neutvořili soudržnou skupinu x vězni se čím dál více identifikovali jako skupina a kolektivně se stavěli proti dozorcům → kolaps systému
- **Fáze 2:** podpora nerovnosti
  - účastníci se zorganizovali v novém systému – „komuně“, postupně čím dál více připraveni tolerovat nový a nespravedlivý systém
  - nárůst autoritářství
  - => *„powerful and effective groups provide an effective psychological bulwark against tyranny and that it is when groups prove ineffective that tyrannical forms of social organization begin to become attractive“*
- role různých faktorů (dohled, vnímání legitimacy, prostupnosti skupinových hranic, nejistota meziskupinových vztahů)



# Vězeňský experiment BBC (BBC Prison Experiment)

