

## SOUČASNÝ STAV

*Ing. arch. Martin Říha, ing. Marie Lafarová, Petr Pakosta*

Za 15 let od „sametové revoluce“ se v osídlení, krajině a životním prostředí severních Čech, v hlavách, duších a srdcích lidí již mnohé změnilo k lepšímu. Z přírodního a kulturního bohatství, které tento kraj představoval do roku 1938, se ale zachovalo už tak málo, že je imperativem doby onen zbytek uchránit.

V celé SHP nelze dnes najít žádný souvislejší úsek, který by dosud nebyl dotčen těžbou nebo jejími důsledky. Hlavní, ústřední část pánve s nejmocnější a nejkvalitnější slojí je dnes do značné míry přetěžena hlubinnou těžbou. Do těchto míst se vrátila povrchová lomová těžba, která velkoplošně likviduje svými dolovými poli a výsypkami poslední zbytky rostlých půd. Přírodní struktury byly dávno redukovány pod únosné minimum.

O to větší přírodní, ekologický a krajinářský význam pro pánev krajinu má sousedící svah Krušných hor a přilehlé území na úpatí a pod úpatím, celá dochovaná enkláva krajiny původní trasou Jiřetínského potoka a se sídly Černice a Horní Jiřetín, která sahá až na styk s výsypkou lomu Obránců míru.

S úsekem pánve od Jezeří po Horní Jiřetín, kde probíhá těžba VČSA, sousedí nejcennější úsek svahu Krušných hor. Zdejší nejstrmější úklon svahu, pestrá členitost svahu a velký klimatický spád daly vznik vysoké stanovištní rozmanitosti. Zároveň strmý sklon svahu a složitě členěný reliéf bránily v minulosti intenzivnějšímu hospodářskému využití a narušování přírodní struktury, takže jde o úsek nejzachovalejší. Dochované listnaté porosty lépe odolávají imisní zátěži na rozdíl od vrcholové plošiny Krušných hor, kde v důsledku hospodářských činností byla od středověku měněna skladba lesa až po smrkové monokultury, což vyústilo v destrukci porostů vlivem imisní zátěže. Na svahu se nachází nejzachovalejší komplex bukového stupně nadregionálního významu, kde byl vymezen územní systém ekologické stability. Značná část ploch, zasahující až na a pod úpatí svahu, je zařazena do genové základny buku. V celém úseku kontaktní zóny mezi doubravním a bukovým stupněm jsou soustředěny další porosty přirozené vegetace stromového, keřového a bylinného patra, jejichž složení je velmi bohaté a tvoří hlavní ohniska genové základny Krušných hor. Další významné genofondové plochy s pestrou druhovou skladbou se vyskytují též na lesních okrajích a přecházejí do sousedních otevřených ploch. Důležité prvky vegetace doprovázejí horské potoky, vyúsťující z hlubokých zářezů ve svahu do otevřené krajiny.

Při úpatí svahu je dochována (jako nikde jinde podél pánve) málo dotčená krajinná enkláva. I když zde místně došlo k nevhodným zásahům (rozorání části travních porostů,

intenzivní sad na černém úhoru), je zde stále soustředěn genofond úplné škály traviných lučních a mokřadních porostů (mezofilní, termofilní, slanomilné, slatinné), dubohabrových hájů, vegetačních doprovodů vodních toků a ploch s mimořádným účinkem na ekologickou stabilitu, což dokazují například samovolné asanační procesy, které probíhají na styku s územím narušeným těžbou, nebo různá stadia sukcese v okolí převaděče Šramnického a Albrechtického potoka jak v úseku při svahové úpatnici bukového stupně, tak i dále pod svahem, ve vazbě na sousedící mezofilní luční porosty. Nebylo přerušeno spojení Krušných hor a centrální pánve Jiřetínským potokem. Celá enkláva představuje rezervu pro renaturalizaci na rozsáhlých plochách přilehlého přetěžovaného území.

Za 15 let od roku 1989 je na mnoha historických městech a památkách znát, že lidé v kraji a jejich samosprávy si toho jsou vědomi. Historická jádra mnohých měst ožila, zmizely známky chátrání, četné domy a památky se rozzářily do nové krásy v Klášterci nad Ohří, Kadani, ve Vejprtech, Chomutově, Jirkově, Horním Jiřetíně, Hoře Sv. Kateřiny, Litvínově, Oseku, Duchcově, Teplicích, Dubí, Krupce, v Chabařovicích, Ústí nad Labem. Pomalu, ale přece jen se opravuje zámek Jezeří, který měl „na kahánku“, zachován zůstal Červený Hrádek, i když pohledy z nich jsou do jiného kraje, než jaký pamatují z dřívějších časů. Zdělili jsme však z doby budování socialismu také obrovská panelová sídliště ve všech větších městech, která díky odbytému řemeslu, malé životnosti některých částí a zanedbané údržbě budou vyžadovat obrovské vklady investic do oprav, zateplování obvodových a střešních pláštů, výměn oken, výtahů, instalací. V četných obcích jsme zdělili „Chánovy v menším“ – gheta romského etnika, což je rovněž potřeba řešit spolu s rostoucími počty nezaměstnaných, bezdomovců, lidí žijících pod hranicí existenčního minima. V sociálním státě, jak se deklarují naše vlády, bychom se snad neměli vracet do dob gründerkého kapitalismu. Zdělili jsme tisíce černých nebo sice legálních, ale v minulosti špatně vedených skládek odpadů, často průmyslových a nebezpečných, kontaminovaných území, opuštěných průmyslových budov a ploch, tzv. „brownfields“, které je třeba vrátit do života nebo rekultivovat zpět na přírodní plochy. Zdělili jsme obrovské plochy více méně rekultivovaných, ale dosud nestabilních vnějších i vnitřních výsypek a složišť popílků, na kterých se ještě desítky let nebude moci nic bezpečně stavět. Stejnou hrozbou jsou poddolovaná území a stará důlní díla, zčásti neznámá, zčásti známá, ale nedostatečně zabezpečená, ke kterým se nikdo nehlásí. Bude toho ještě hodně, co bude nutno po minulém „hospodaření“ ještě pořádně „uklidit“, aby to zase byl dobrý kraj k bezpečnému, zdravému, plnohodnotnému životu.

Zatímco místní už ke kraji našli nový vztah a chtějí ho zvelebovat, politické a hospodářské změny po roce 1989 a příležitost privatizace dolů a energetiky přivádějí do území novou generaci „zlatokopů“, tušící možné zisky z dalšího bezohledného rabování zdejšího přírodního bohatství a jeho prodeje. „Co nejdříve a co nejdříve, po nás potopa. My tam nebydlíme a kvalitní životní prostředí a prostory pro rekreaci si dokážeme zařídit v pro nás dostupných turistických rájích celého světa, takže co bychom se ohlíželi na nějaké životní prostředí v SHP. Že by se mohly zásoby, uhlí uložené za stanovenými ochrannými liniemi těžby, uchránit pro příští generace? Proč? Že je škoda uhlí jako budoucí potenciální cennou chemickou surovinu spálit v dnešních zařízeních s bídnou účinností na výrobu energie? Jen ať se další generace o sebe starají samy. Že to spalování přes fungující odsíření a denitrifikaci pořád ještě produkuje milióny tun oxidu uhličitého (CO<sub>2</sub>) a přispívá tak ke skleníkovému efektu globálního oteplování atmosféry Země, dalšími produkty spalování pak k narušování ochranné ozónové vrstvy Země? Tuhle příčinnou souvislost přeci nikdo jednoznačně neprokázal a pochybují o ní i někteří vědci. Proč bychom se právě my měli omezovat, když náš „příspěvek“ ke globálnímu objemu těchto emisí je oproti velkým průmyslovým mocnostem mizivý? Že třetinu vytěženého uhlí a třetinu z uhlí vyrobené elektřiny vyvážíme a s ní i naše neobnovitelné zdroje a naše životní prostředí? Není to v rozporu se zákonem ani jiným předpisem!“ To je v kostce jejich postoje.

Takto teď přemýšlejí bohužel nejen těžaři a energetici. Takhle krátkozrace jsou schopni uvažovat i mnozí další obyvatelé a spotřebitelé, dokonce i pracovníci veřejné správy až po ministerstva, placení za hájení veřejných zájmů, nikoliv dílčích zájmových lobbistických skupin. A v této současné situaci se nacházíme nyní, zde historie přechází v současnost.

Těžba se k liniím územních ekologických limitů těžby přibližuje nejvíce na Velkodole Československé armády u jižních svahů Krušných hor kolem zámku Jezeří, sídel Černice a Horní Jiřetín. O něco později se k nim přiblíží na velkodole Bílina v blízkosti sídel Mariánské Radčice, Louka a Lom. Blíží se konec životnosti některých velkostrojů a zakladačů, zajišťujících skryvku a těžbu, blíží se termín privatizace zbylých státních podílů v severočeských dolech. Potenciální kupci logicky potřebují vědět, zda jim tyto podíly umožní jen dotěžit zásoby před stanovenými hranicemi těžby, nebo budou alespoň někde puštěni za ně. Podle toho budou rozhodovat, zda vůbec koupit, a pokud ano, zda vynaložit prostředky jen na prodloužení životnosti stávajících těžebních celků, nebo investovat s vyhlídkou na slušnou návratnost do nových zařízení. Jejich tlak na jasné rozhodnutí orgánů veřejné správy právě teď je pochopitelný, logický a legitimní.

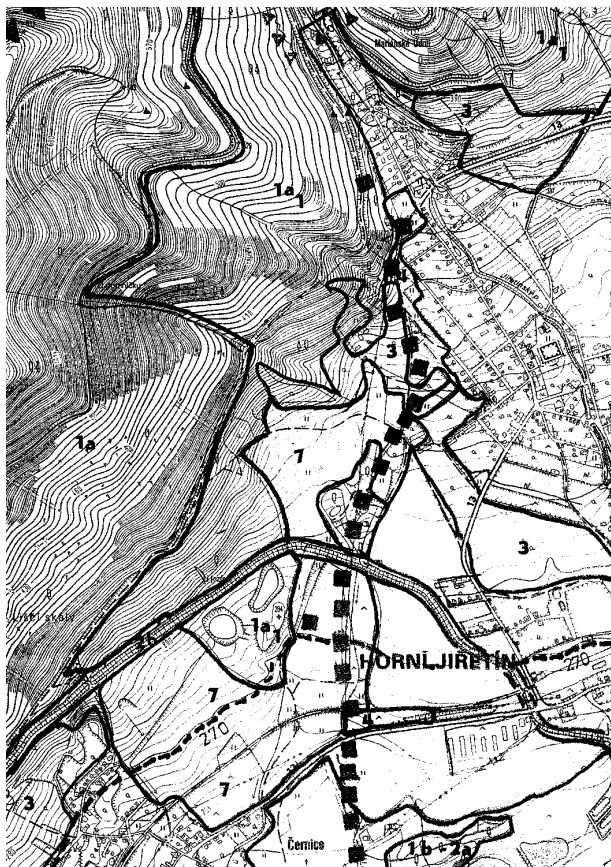
Současný právní stav je takový, že v dotčeném území platí zatím stále Územní plán velkého územního celku (ÚPN VÚC) ústecko–chomutovské sídelní regionální aglomerace ve znění změny, schválené vládou ČR v roce 1988, jehož platnost v roce 2005 měla skončit. Ten limity i ve výhledu po návrhovém období respektuje. Hranice těžby určené v ÚPN VÚC by měly respektovat i platné (schválené) územní plány sídelních útvarů nebo podle novější terminologie obcí v SHP, neboť jejich soulad s ÚPN VÚC vyžaduje stavební zákon.

Pro Ústecký kraj je v současné době zpracováván nový územní plán velkého územního celku, který v konceptu obsahuje na žádost zadavatele – Krajského úřadu v Ústí nad Labem – jak alternativu respektování územních ekologických limitů těžby i po roce 2030, tak jejich „prolomení“ jak u VČSA, tak u dolu Bílina. Doporučuje přitom po komplexním vyhodnocení důsledků obou variant zachování limitů. Na úrovni konceptu by měly být z hlediska vlivů na životní prostředí obě zpracované varianty znovu posouzeny i v povinném procesu SEA (z anglického „Strategic Environmental Assessment“ – strategické posouzení vlivů na životní prostředí).

V souborném stanovisku, završujícím proces projednání a posouzení konceptu včetně vlivů na životní prostředí, by mělo zastupitelstvo Ústeckého kraje dát zpracovateli územního plánu jednoznačný pokyn, jak zpracovat invariantní návrh územního plánu, podle kterého se bude řídit další desítky let funkční využívání území, jeho zdrojů a umísťování staveb. Je tedy svrchovaně důležité, jaká stanoviska kraj jako pořizovatel územního plánu obdrží od dotčených orgánů státní správy, městských a obecních úřadů jako orgánů samosprávy, od veřejnosti a zájmových organizací. Podle nich se musí rozhodnout, jaký pokyn k dokončení územního plánu vydá.

Situace je z hlediska sledovaného zájmu (nedopustit další devastaci území a zajistit trvalé respektování územních ekologických limitů těžby) zdánlivě složitá v tom, že v území jsou prakticky pro všechna ložiska uhlí stanoveny dobývací prostory dávno před tím, než byly v územně plánovacích podkladech stanoveny a do územně plánovací dokumentace zakotveny územní ekologické limity těžby. Tyto správní akty jsou tedy zdánlivě v rozporu. Usnesení vlády k limitům těžby však ministru pro hospodářskou politiku a rozvoj vedle úkolu *vycházet z omezení dle bodu I. při koncipování státní energetické politiky České republiky do roku 2005* uložilo též *za závaznými liniemi odpovídajícím způsobem upravit vyhlášené dobývací prostory a provést odpis zásob*. Přestože horní zákon v současném platném znění obsahuje mnoho „socialistických reliktvů“ (jako např. veřejný zájem na přednostním vytěžení zásob obsažených v ložisku před ostatním funkčním využitím území), lze v navazujících řízeních před báňskými úřady o schválení

plánů otvírky a postupu dobývání (POPD) i bez vládního usnesení „z důvodů převažujících jiných veřejných zájmů“ těžbu omezit, nebo vůbec nepovolit. Těžbu již také nelze považovat za jednoznačný veřejný zájem – jednak již netěží státní, ale privátní organizace, navíc stejnou váhu může mít veřejný zájem na uchování nerostu pro další generace, zejména lze-li oprávněně předpokládat, že budou moci využít jeho chemický, energetický a konec konců i ekonomický potenciál lépe a hospodárněji než dnešní spotřebitelé. Převážit může i veřejný zájem na ochraně přírodních nebo lidmi vytvořených kulturních hodnot.



*Pro oblast  
byly zpracovány  
ekologické průzkumy  
a stanovena potřeba  
zachování a rehabilitace  
přírodních prvků  
- VÚVA Praha 1991*

Žádoucí je při tom přistupovat k tomuto problému nikoliv paušálně, ale konkrétně případ od případu, se zvažováním lokálních i širších souvislostí. To však je třeba rozhodnout právě na půdorysu územního plánu. Tam je to správné kolbiště různých dílčích zájmů, včetně těch deklarovaných v legislativě jako „veřejné“. Tam se po vyslechnutí všech stran sporů, odborníků, státní správy i samosprávy mohou dohodnout kompromisní řešení a stanovit v dílčích veřejných zájmech priority ve veřejném zájmu nejvyšším, totiž aby se dalo v řešeném území kvalitně a zdravě žít, pracovat i odpočívat, aby byly zachovány základní předpoklady a podmínky pro život i ostatním živým organismům, žijícím v území, abychom je předali dalším generacím alespoň ve stejném, raději však lepším stavu, než v jakém jsme je zdědili, a v žádném případě nedopustit, aby ten stav byl naopak horší. Bylo by to v rozporu se zákonem č. 17/1992 Sb., o životním prostředí, se zákonem č. 114/1992 Sb., o ochraně přírody a krajiny i se zákonem č. 100/2001 Sb., o posuzování vlivů na životní prostředí, v platných zněních a koneckonců i se zákonem č. 50/1976 Sb., o územním plánování a stavebním řádu, v platném znění.

V tomto klání nemohou mít těžaři rozhodující slovo. Prostě proto, že jakkoliv velké uhelné zásoby v území jsou pro utváření jeho ekonomického profilu i při poklesu ročních těžeb a prodloužení jejich životnosti fenoménem přechodným, zatímco jeho jiné přírodní zdroje a kvality, včetně kulturních památek, mohou a musí být zachovány jako trvalá součást ekonomického profilu oblasti i po vytěžení uhlí. Sveřepé prosazování velkolomové povrchové těžby za liniemi, jež náměstek ministra průmyslu a obchodu ing. Martin Pecina protlačuje jako buldozer, který ničí vše před sebou a za sebou zanechává holou pláň, je z tohoto hlediska čiré barbarství.

Když byl v roce 1991 stanoven rok 2005 jako horizont připravované energetické politiky státu, nemínili jsme tím, že linie platí jen k tomuto roku, a ani usnesení vlády nic takového neříká. Jako navrhovatelé materiálu a usnesení vlády jsme na Ministerstvu životního prostředí vycházeli z předpokladů, že:

- obcím a obyvatelům chráněným těmito hranicemi musí být dána jednou pro vždy jistota jejich další existence, jinak do nich nikdo nebude ochoten investovat a budou dál chátrat tak, jako když v nich byly za socialismu vyhlášeny kvůli těžbě stavební uzávěry,
- kromě zastavěného území obcí musí být ochráněno ještě i jejich určité přírodní zázemí, krajina kolem, jež umožňuje každodenní rekreaci obyvatel a regeneraci sil a zajišťuje dostatečnou vzdálenost těžebních aktivit jako zdrojů hluku, znečištění ovzduší, příčiny zaklesnutí hladiny podzemních vod a dalších případných negativních vlivů na životní prostředí a veřejné zdraví,

- musí být zachovány i další segmenty původního terénu a vegetačního pokryvu a také určitá vodní síť v krajině, které vytvářejí prvky propojeného územního systému ekologické stability krajiny, zvyšují její rozmanitost, obyvatelnost a prostupnost pro faunu i floru a mohou být výchozí „kostrou“ pro budoucí rekultivaci dnes těžbou zdevastovaných mezilehlých území,

- pro vypracování energetické politiky pro další období po roce 2005 bude po 15 letech lépe patrné, zda nové politické a hospodářské podmínky a nová legislativa pro těžbu a péči o životní prostředí přinutily těžební a energetické společnosti k rychlejším, rozsáhlejším a kvalitnějším rekultivacím, vracejícím větší část krajiny do kulturního užívání, nebo zda se do té míry změny technologické postupy těžby a ochrana okolí před jejími důsledky, takže by veřejnost mohla jinak vnímat a „snášet“ například přiblížení těžby k sídlům, provozované jiným než povrchovým způsobem,

- nový ekonomický profil oblasti se musí začít vytvářet ihned souběžně s dozníváním těžby, aby uvolňované pracovní síly z těžby a energetiky mohly plynule přecházet do nových pracovních příležitostí bez sociálních otřesů. K přilákání nových podnikatelských subjektů je třeba garantovat stabilitu osídlení a rekultivovat krajinu, další devastace by je odrazovala.

Při projednávání Aktualizace Státní energetické koncepce na přelomu let 2003–2004 a posouzení jejích vlivů na životní prostředí se ovšem ukázalo, že ani jeden z těchto předpokladů se přes určitý pokrok za oněch 15 let nesplnil. Nezměnil se dokonce v žádoucím směru ani horní zákon. Nové zákony o územním plánování a stavebním řádu, o změně jiných zákonů a o podmínkách vyvlastnění se teprve letos připravují k projednání ve vládě a v Parlamentu. Rekultivace území po těžbě postupuje pomalu, rozsah zdevastovaných ploch zůstává obrovský, na rozdíl od zahraničí u nás není patrná žádná viditelná snaha po rychlejší vyvíjení nových, na suroviny a energii úspornějších technologií a výrobků, na šetření energií ve všech sférách života, na vývoj a rozšíření obnovitelných zdrojů energie. Dodnes se využívá energetický potenciál hnědého uhlí v konečné spotřebě nanejvýš na 55 – 65 %. „Environmentální revoluce“ v energetice nás teprve čeká. Také proto je třeba vyvíjet potřebný tlak na hledání úspor i stanovením limitů těžby. V podmínkách tržního hospodářství teprve nedostatková surovina roste na ceně a inspiruje k hledání jiných řešení. Jenže to je pozdě. Nebude nic platné, když, obrazně řečeno, „teprve poslední metr uhlí bude doceněn“ jako vzácná surovina i vyšší cenou, ale do té doby se jím bude plýtvat „ekodumpingovou“ cenou, která nezahrnuje externalitu (vyvolané náklady jiných subjektů, nehranzené těžářem).

## **ZNÁMÉ VÝHLEDOVÉ PLÁNY A ZÁMĚRY**

*Ing. arch. Martin Říha, ing. Marie Lafarová, ing. Jaroslav Stoklasa, CSc., Petr Pakosta*

Dnes usilují zástupci těžby a energetiky o prolomení limitů a není jasno, kam až jejich nároky nakonec dojdou. V této souvislosti je účelné si připamatovat starý báňský záměr, jak byl formulován na přelomu osmdesátých a devadesátých let, kdy zároveň s tím probíhalo i postupné formulování ekologických limitů.

Báňský záměr nekompromisně směřoval k vytěžení veškerých zásob uhlí až po výchoz sloje postupem povrchového velkolomu ČSA ke svahu Krušných hor. Uhelná sloj je při svém výchozu vyvečena do strmé polohy těsně k úpatí svahu, kde probíhá krušnohorský zlom. V případě těžby po výchoz sloje je ohrožena stabilita horského svahu. Stabilita měla být zajišťována – stejně jako už dříve na Jánském vrchu před Jezeřím – úpravou svahu nad výchozem, zásahem do krystalinika vysoko do svahu Krušných hor, po odstranění lesního porostu, půdního krytu a sutí. Byla by nevratně postižena nejcennější partie krajiny a přírody krušnohorského svahu, vybraná genová základna buku a vymezeného územního systému ekologické stability vyššího řádu. Vedle přímé likvidace porostů by došlo nad horní hranou odkrytého svahu k otevření porostních stěn, zaklesnutí podpovrchových vod, a lze tudíž předpokládat posun hydrické charakteristiky daného území k výsušnějším typům stanoviště s nástupem degradačních typů porostů.

Postup lomu by přerušil dnešní přeložku potoků, které sem byly odvedeny z prostoru těžby u Jezeří (Šramnický s Albrechtickým). Přeložka je dnes vedena štolami mezi údolími obou potoků a dále k severovýchodu s vyústěním nad Černicemi. Odtud je vedena otevřeným korytem podél svahu k Hornímu Jiřetínu a do Jiřetínského potoka. Těžba po výchoz sloje mezi Černicemi a Horním Jiřetím je podmíněna převedením obou potoků pro změnu jihozápadním směrem. Štoly by musely být raženy v nejcennějších partiích svahu nad Jezeřím a přes Jánský vrch a Jezerku do Vesnického potoka. Překládání toků by bylo spojeno s hlubinným horizontálním odvodněním pro vedení štol v tektonicky narušených zónách svahu, zásahem do horských údolí a toků, tentokrát vysoko nad úpatím, dále s budováním vzdouvacích objektů, štěrkových loží, přístupových cest a ploch pro deponie materiálu po dobu výstavby objektů a s budováním ochranných staveb v závěrech údolí pro zachycení periodických odtoků z rozsáhlých podpovodí. Další předpokládané pokračování těžby směrem na východ od Horního Jiřetína by vyžadovalo částečné štolování, částečné vybudování otevřeného přiváděče, vedeného v Krušných horách k podchycení všech horských toků od Jiřetínského

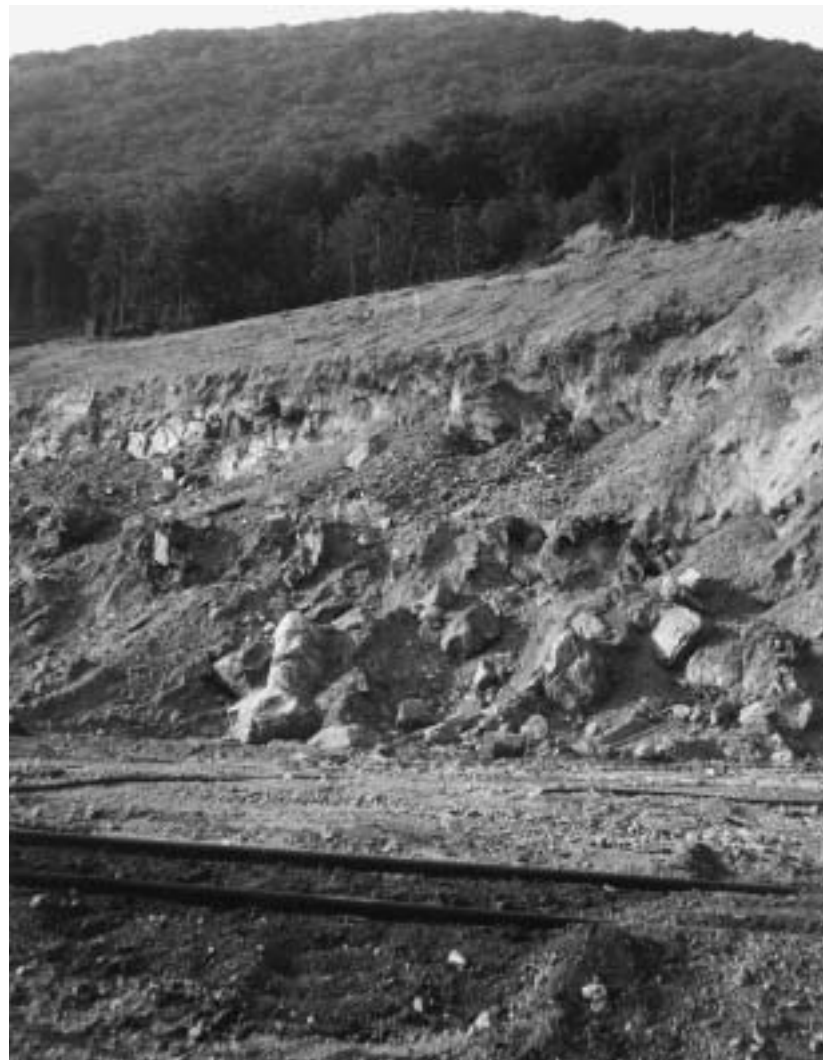
potoka až po Hamr, s obdobnými důsledky v podpovodí, jaké má dnešní převedení Šramnického a Albrechtického potoka.

Z krušnohorského svahu by pak měly být z důvodů stability odtěženy svahové hmoty až do výše nad 400 m n. m., přičemž nejhlubší místo lomu u Horního Jiřetína je 60 m n. m. I v případě částečného přispání svahu vnitřní výsypkou (pravděpodobně maximálně do výše 280 m n. m.) by značná část svahu zůstala navždy odkrytá a navazovala by – v daleko větším rozsahu – na odkryté svahy na Jánském vrchu a Jezeří. Přitom rozsáhlé nadregionální biocentrum zaujímá celý svah Krušných hor od Mariánského údolí na severozápadě, přes Jánský vrch po Jedlovou na jihozápadě. Místo po krajině úpatní zóny s Černicemi, Horním Jiřetínem a Jiřetínským potokem by tedy zaujala vnitřní výsypka s technicky omezenou výškou, ponechávající v podstatě od Jánského vrchu a Jezeří odkrytý vysoký skalní svah jako trvalou zábranu úspěšné rehabilitace pánevní krajiny a osídlení.

Koncept nového územního plánu VÚC Ústeckého kraje obsahuje na základě pokynu zadavatele dvě varianty. Vedle doporučené, která respektuje ekologické limity těžby, stanovené vládním usnesením z r. 1991, i variantu druhou – překročení limitů s konečnou hranicí skrývky u svahu při vrstevnici cca 300 m n. m. Podle této varianty by nemělo dojít k přímému zásahu těžby do svahu. Cenné bukové porosty na okrajích svahu (genová základna buku) by však byly narušeny přemístěním přeložky potoků (Šramnický s Albrechtickým) nad úpatím. Pokud by nebylo možné přeložku toků nad hranici lomu umístit, vedly by se potoky vysoko ve svazích stejným způsobem a se stejnými devastáčními účinky jako v případě těžby po výchoz sloje. Stejně by byla zlikvidována celá dochovaná krajina pod úpatím včetně Černic a Horního Jiřetína.

Varianta vyžádaná sice Krajským úřadem, ale nedoporučená zpracovateli územního plánu, má tedy likvidační účinky na krajinu a sídla a podvazuje možnosti následné rehabilitace krajiny.

Nutno dodat, že zástupci těžby nikdy takto omezený (zhruba vrstevnicí 300 m n. m.) rozsah povrchového lomu ČSA při svahu Krušných hor neakceptovali. Jak je známo z báňských úvah z doby, kdy se formulovaly ekologické limity, jejich protiargumentem bylo – vedle blokování uhlí v ochranném pilíři – neúnosné zúžením porubní fronty. Pilíř situovaný severně od vyrubaného lomu Obránců míru by dle nich bránil plynulému postupu lomu do centrální části pánve. Jako jedinou přijatelnou možnost prosazovali odtěžení svahu Krušných hor a uvolnění veškerých zásob uhlí při výchozu sloje. Právem lze předpokládat, že jakmile by jim bylo umožněno vstoupit do území, které je dosud chráněno limity, vrátí se ke svým původním požadavkům.



*Pokračování těžby až po výchoz sloje by vyžadovalo takovéto odkrytí vysoko do svahu a likvidaci nejcennějších porostů.*



*Zásahy lomu ČSA do svahu Krušných hor v prostoru Jánský vrch na západ od ochranného pilíře zámku Jezeří a Albrechtického arboreta. Odstranění lesa, půdního pokryvu a stupňovité odtěžení části svahu. Stejně následky pro nejcennější část svahu krušnohorského svahu by mělo porušení územních ekologických limitů, postup lomu ČSA do prostoru Černice - Horní Jiřetín a těžby po výchoz sloje.*

Stanovené ekologické linie těžby dle vládního usnesení chrání přírodu a krajinu horského svahu, úpatí i krajinou enklávu pod úpatím včetně sídel Černic a Horního Jiřetína. Potvrzuje se, že stanovené územní ekologické limity povrchové těžby vycházejí z objektivního poznání reality v daném prostoru (které se navíc stále prohlubuje o nové zkušenosti s nestabilitou svahu a přilehlého úpatí) a je nezbytné respektovat je beze zbytku jako definitivní. Navíc – jak ukazuje sesuv 3 mil. kubíků zeminy, zasahující zátrhy a poklesy až do ochranného pásma arboreta u zámku Jezeří – je žádoucí okamžité zastavení skrývky lomu ČSA ještě před vymezenou linií. Varianta respektující limity vylučuje přímé i nepřímé negativní zásahy do nejcennějšího úseku krušnohorského svahu a ohrožení území pod ním. Umožňuje zachování dnešní sítě vodních toků v území s navazujícími ekostabilizačními prvky a odsouvá zbytkovou jámu po velkolomu ČSA do přijatelné vzdálenosti od svahu. Území nedotčené povrchovou těžbou zaujímá celou plochu rostlého terénu mezi svahem Krušných hor a bývalým lomem Obránců míru, včetně okrajových částí Albrechtické výsypky.

Ponechání a rozvíjení enklávy předpolí krušnohorského svahu v těsném sousedství zámku Jezeří zachraňuje sídla Horní Jiřetín a Černice a nenahraditelný přírodní a krajinový fond a potenciál pro obnovu devastované krajiny mostecké části pánve. Navíc se v návaznosti na zámek Jezeří může stát důležitým mezinárodním (jako kdysi) kulturním a též turistickým centrem celé pánve a místem, odkud bude obhospodařována následná obnovená krajina po těžbě. Černice a Horní Jiřetín mají nenahraditelnou cenu nejen pro své obyvatele, ale zároveň z hlediska budoucího osídlení celé pánve, udržují jeho kontinuitu. Respektování územních limitů těžby také zachovává dosavadní přístup k zámku Jezeří a hlavně přístup k obcím Hora Svaté Kateřiny a Nová Ves v Horách a k vrcholovým partiím hor.

Aktualizace Státní energetické koncepce, předložená ministrem průmyslu a obchodu Urbanem a schválená vládou premiéra Špidly na jaře 2004, sice na nátlak MŽP, kraje, obcí a veřejnosti již neobsahovala ustanovení, že limity je třeba zrušit. Také ale nepotvrdila jejich další, tím méně trvalou platnost. Po vstupu České republiky do Evropské unie se náš trh stává součástí evropského trhu a těžba našich zásob uhlí a výroba energie se jeví jako dobrý obchod. Pracovníci resortu energetiky proto nadále ve svých představách s prolomením limitů těžby počítají a spojují s tím své podnikatelské i politické záměry. Netají se tím, že v dohledné době přijdou do území, které by rádi získali, s novými nabídkami. Vědí, že dnes již nemohou nabízet směšné částky za výkup nemovitostí podle úředního odhadu a náhradní byt v paneláku někde v cizím městě, kde se neznají ani partaje bydlící na stejném poschodí.

Hodnota uhelných zásob za liniemi těžby jim bude stát za daleko atraktivnější nabídkou. Soukromé firmy nemusejí respektovat předpisy o oceňování nemovitostí, jako to musely činit podniky státní nebo polostátní. Mohou přijít s nabídkou vyšších výkupních cen nemovitostí, nabízet výstavbu náhradních nových rodinných domků na území nezasazeném těžbou, dokonce celých nových vesnic, aby zůstala zachovaná celá občanská komunita. Slíbí, že vystaví technickou i občanskou vybavenost, třeba i s kostelem. Budou to zkoušet vyjednáváním. Nikoliv prostřednictvím zastupitelstev měst a obcí, ale s majiteli nemovitostí jednotlivě, na principu „rozděl a panuj“. Využijí vysokého věku některých obyvatel, kteří už nestačí na údržbu a opravy domku, na obstarávání topení na zimu, vyvážení septiku, hospodaření na pozemku. Medovými hlasy jim budou líčit, že nájemní byt s dálkovým ústředním vytápěním, tekoucí teplou a studenou vodou, kanalizací, telefonem a společnou televizní kabelovou přípojkou je právě to, co na stáří potřebují. A někteří mohou podlehnout.

Je to systém známý a osvědčený v ostravsko-karvinském revíru, kde se takto již dávno postupuje v územích ohrožených důlními poklesy. Obyvatelé, zpočátku vzdorující, náhle vidí, že se bourá vykoupený dům sousedů, pak další... Podlamuje to morálku. Lidé nechtějí žít v nejistotě, a i když jim představitelé obce slibují, že pokud budou jednotní, ubrání se, najednou se zavře obchod, protože s klesajícím počtem zákazníků už je ztrátový, zruší se mateřská školka nebo škola, protože není dost dětí. Musejí za obchody, školou, školkou, lékařem jezdit jinam. A už se veze celá obec a těžař tak dosáhne svého. Do dolu zmizí další vesnice a zahrady kvetoucích ovocných stromů.

Ale nejen to. Mizí nenahraditelné citové vazby k místům, kde jsme se narodili, kde jsme žili. Ta místa totiž už nejsou. Mizí po generace budované sociální a kulturní vazby, pojmy jako sousedství, kde se znali příslušníci několika předcházejících generací. Mizí ale i nenahraditelné přírodní vazby, mění se nevyzpytatelně odtokové poměry, hladiny spodních vod, vegetace, zvířena. Lidé, jejichž duševní výbava je uspořádána genetickým vývojem tak, že bez duševních a fyzických traumat snesou jen určitou míru změn světa kolem sebe, ztrácejí takovým násilným vytržením z kořenů část sebe a svého duševního zdraví, orientaci a opěrné body na své mentální mapě při cestě životem. Jenže tohle se v plánech těžařů ani v koncepcích Ministerstva průmyslu a obchodu nedočtete. To se musí zažít, jinak se tomu nechce věřit. Jen hlupák se učí vlastními chybami tam, kde již existuje a je sdělena stejná zkušenost jiných. Věřte mi, při své práci jsem již mluvil s několika stovkami obětí těžby, výstavby elektráren, přehrad, hraničních pásem a vojenských prostorů – a nejde to vrátit. Někteří lidé se před těžbou stěhovali již třikrát za život. Dovedete si představit, co je to za peklo?

Soudní lidé s vizí mají pro tento kraj jiné plány. Současným povrchovým způsobem dotěžit jen ty zásoby, lokalizované před stanovenými liniemi územních ekologických limitů těžby, které lze vydobýt bez ohrožení sídel, krajiny i vlastních horníků a území zdevastované těžbou co nejrychleji zrekultivovat. Na VČSA skrývku a těžbu východním směrem zastavit okamžitě a stabilizovat sesuvem ohrožené svahy včetně přitížení jejich paty dosypáním vnitřní výsypky pod nimi.

Souběžně již budovat v kraji jinou, náhradní, dlouhodobě udržitelnou ekonomickou strukturu, nezávislou tolik na vyčerpateľných zásobách uhlí, ale založenou na nových oborech výroby a na technologiích s nižší energetickou a surovinovou náročností, s vyšší přidanou hodnotou lidského umu, kvalifikace a dovednosti na dosahované tržní ceně. Jak bude uhlí neustále ubývat, bude čím dále tím cennější a bude potřeba ho šetřit. Nevyvážet ho z třetiny, nespalovat s bídnou účinností a jednu třetinu vyrobené elektřiny nevyvážet do zahraničí, protože našim potomkům bude chybět. Uhlodivky z uhlí mohou být základem sofistikovanějšího využití pro chemický průmysl budoucnosti, kvalifikovanou chemii, farmaceutický průmysl. Zásoby uhlí snižují naši závislost na dovezech ropy a zemního plynu již dnes, ale s poklesem jejich zásob ve světě se mohou zásoby uhlí stát i pro naše potomky ještě mnohem důležitější!

Po „generálním úklidu“ v Krušných horách a Podkrušnohoří se znovu stanou zemědělské a lesní hospodářství, rybníční hospodářství, lázeňství a cestovní ruch, které těžba a energetika zahynaly na několik desetiletí do defenzívy, perspektivními obory podnikání. Na rozdíl od těžby uhlí tu mohou být provozovány další stovky let, nezničíme-li těžbou, energetikou a jejich emisemi přírodní zdroje – ornou půdu, termální prameny a zdroje mineralizovaných vod a zbytky přírody. Časem pak mohou být zbylá historická města a vesnice, ale i nové součásti osídlení „jako ze škatulky“ a krajina opět blízká přírodě. Namísto současného odpuzování nových potenciálních podnikatelů a obyvatel je mohou navracené aktivity znovu začít lákat k myšlence „tady bych chtěl žít a pracovat.“ Zvratem na přelomu let 1989/1990, stanovením limitů těžby v roce 1991 a obnovou sídel i rekvltivacemi při snížení těžeb jsme na cestu za svým snem již vykročili. Jsme v půli cesty. Neměli bychom to vše zahodit a zkazit návratem k praxi zhoubných desetiletí před rokem 1989. Byl by to jen návrat „energetické normalizace“ a prodloužení minulé agónie kraje o dalších cca 40 let a stejně by konec přišel.

Ostatně pokud by sami těžaři našli, byli schopni a ochotni uskutečnit jiný, k osídlení, přírodě i obyvatelům podstatně šetrnější způsob vydobytí a využití uhelných zásob, než předvádějí stávající technologií a měřítkem povrchové těžby, kdo ví, zda generace, které přijdou po nás, nakonec v nějaké jiné formě těžbu za liniemi územních ekologických

limitů v některých lokalitách a v určitém omezeném rozsahu nepovolí. V tomto smyslu je možná požadavek na odpis zásob za liniemi, obsažený v usnesení vlády z roku 1991, skutečně poněkud diskutabilní. Třeba půjde část zásob vytěžit hlubinným způsobem na zakládku, který nepůsobí takové důlní poklesy terénu jako způsoby současné, třeba půjde část uhlí pod zemí zplynovat a využít jako plyn, aniž by to muselo narušit funkční využití území na povrchu a životní prostředí. Možná se najde ještě nějaký úplně jiný šetrný způsob využití a dobývání. Je však třeba na stanovených liniích navždy zarazit ono současné „povrchové barbarství“.

Jak již bylo uvedeno v kapitole o současném stavu, nový koncept Územního plánu velkého územního celku Ústeckého kraje, zpracovaný firmou T-plan s. r. o. na objednávku Krajského úřadu v Ústí nad Labem, obsahuje variantu s respektováním územních limitů těžby a variantu s prolomením těchto limitů a pokračováním povrchové těžby současným způsobem u VČSA na východ podél jižních svahů Krušných hor přes Černice a Horní Jiřetín k Janovu a Litvínovu, u lomu Bílina postupem k západu na bývalé Libkovic a k Mariánským Radčicím a Lomu. Varianty s jiným způsobem těžby nebo využitím uhelných zásob na místě za liniemi územních ekologických limitů těžby bohužel neuvažuje, protože ani od MPO ani ČBÚ nebo od těžařů takový požadavek nebyl uplatněn. Je to však jediné reálné řešení, jak alespoň část uhelných zásob za liniemi šetrně k osídlení i přírodě alespoň v budoucnu využít. Je ostatně s podivem, že se tím bohatě dimenzované kapacity výzkumu již dávno nezabývají a nenabízejí celospolečensky přijatelná řešení.

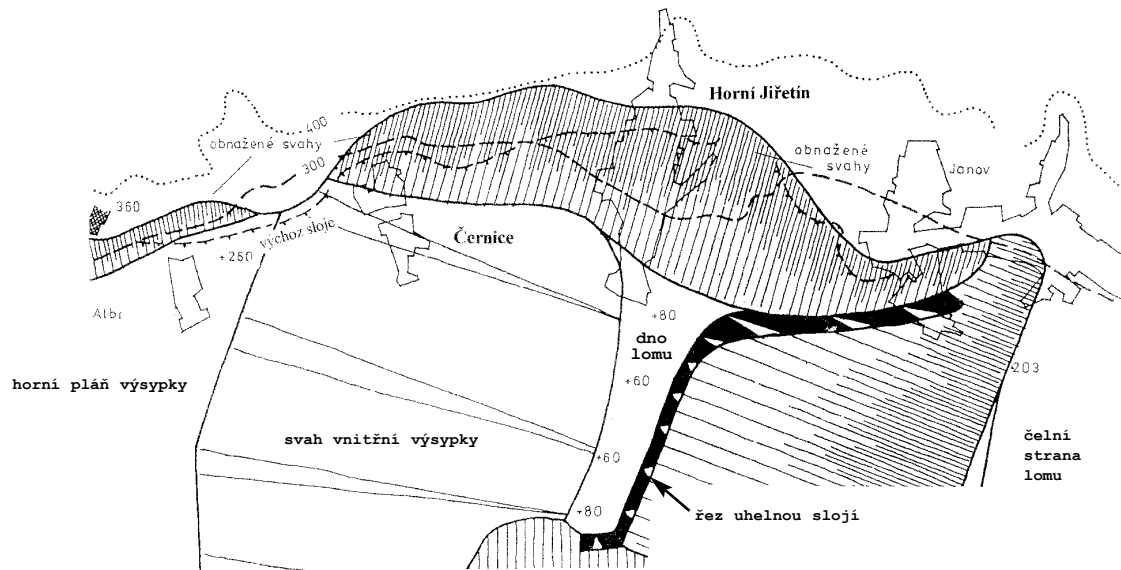
Po likvidaci Libkovic je případný posun hranice možné těžby Velkolomu Bílina v podstatě lícitací o to, kolik krajiny a jak velké pásmo hygienické ochrany před hlukem a prašností si vydobudou Braňany, Mariánské Radčice, Louka a Lom a kolik jí je třeba zachovat jako součást regionálního územního systému ekologické stability krajiny. Není principiálně nemožný, pokud by s tím tyto obce vyslovily souhlas, protože pro ně není „likvidační“.

Naproti tomu u velkodolu ČSA je postup za stanovené linie na severozápad nepochybně likvidační nejen pro Černice a Horní Jiřetín, ale i pro přístup k zámku Jezeří, pro přístup z vnitrozemí do obcí na Krušných horách jako Hora Sv. Kateřiny, Nová Ves v Horách, Bradnov, pro důležité biocentrum a navazující biokoridory v bučinách na jižních svazích Krušných hor od Jezeří až po Janov u Litvínova, pro vodní režim a odtokové poměry od zbytků arboreta pod Jezeřím přes zbytky Dolního Jiřetína až po zbytky Komořan, neboť by toto území přišlo o vody, stékající z Krušných hor, napájející Jiřetínský potok a horizonty spodních vod kolem něj. Tyto vody by musely být zachyco-





*Karel Krejčí, poslední nedobrovolně vystěhovaný obyvatel zlikvidovaných Libkovic, ve svém novém bydlišti v Mostě, listopad 1993.*



*Důsledky prolomení limitů lomem ČSA.*

*Postup lomu ČSA dle územních ekologických limitů těžby končí před Černicemi. Pokud by limity byly prolomeny, lze očekávat opětovnou snahu o těžbu veškerých zásob uhlí po východ sloje. Důsledky dobře ilustruje varianta těžby z období před vyhlášením limitů (BP Teplice, 1988 - předpokládaný stav k r. 2030). Došlo by - kromě stabilních problémů - k ireverzibilnímu poškození části přírody a krajiny krušnohorského svahu a předpolí - a to té nejperspektivnější a nepostradatelné pro rehabilitaci pánevní krajiny. Namísto okraje nadregionálního biocentra a zbytku osídlení by pánevní krajinu lemovaly a oddělovaly od hor trvale odkryté skalní stěny.*

vány na svazích Krušných hor nad hranicí těžby a obváděny po obvodu stejně jako vody Loupnického potoka patrně až do povodí potoka Bílého na východě. To jsou tak závažné zásahy do osídlení, přírody a krajiny, že by v žádném případě neměly být připuštěny. Stávající linie územních ekologických limitů těžby by zde měla být na rozdíl od velkolomu Bílina prohlášena již za trvalou.

Již na počátku osmdesátých let byla v Ústavu krajinné ekologie ČSAV zpracována studie, která se zabývala alternativou omezení těžby zhruba do stávajících limitů s tím, že hledala nové zaměření ekonomiky celého kraje po skončení těžby. Tato studie ovšem narazila na odpor nejen těžařů, ale zejména partajních funkcionářů. Právě zpracovávaná Strategie udržitelného vývoje Ústeckého kraje se na obecnější úrovni rovněž zabývá problematikou střetů těžby s ostatními zájmy v území a územními limity těžby. Ukládá jí to mimo jiné i závěr zjišťovacího řízení MŽP k oznámení této koncepce podle zákona o posuzování vlivů na životní prostředí, kde jsou územní ekologické limity těžby výslovně uvedeny mezi tématy, na něž se musí zaměřit posouzení jejich vlivů na životní prostředí.

Není tajemstvím, že značné a dosud nedotčené zásoby hnědého uhlí jsou uloženy pod areály chemických závodů v Litvínově. Již v 80. letech minulého století v souvislosti

s prověřováním tzv. „velké varianty těžby v SHP“ byla zvažována možnost dále v tomto areálu neinvestovat a před jejich dožitím postavit náhradní závody jinde, mimo uhelnou sloj tak, aby se i tyto zásoby daly vytěžit. Pak z toho sice sešlo, ale „Damoklův meč“ těžby nad nimi visí v podobě značných uhelných zásob pod nimi dál. Nabízí se otázka, zda se těžaři urputným bojem o prolomení obraných linií u Jezeří, Černic a Horního Jiřetína nechystají na výhledové pokračování těžby až do tohoto prostoru. Od východu to z velkolomu Bílina přes Lom, Mariánské Radčice a Louku u Litvínova, přes Růžodolskou výsypku a prostory již uzavřených bývalých hlubinných dolů Koh-i-noor II a Pluto II zjevně nepůjde, kdežto při postupu VČSA až k Záluží by se porubní fronta lomu dostala až do bezprostředního sousedství chemičky od západu. To by samozřejmě v případě výhledového přemístění chemičky a uvolnění těchto zásob bylo pro těžaře mnohem výhodnější, než případná budoucí otvírka ložiska samostatným lomem v plošně omezených hranicích. Lze tedy očekávat velký boj, jenž může mít v pozadí i takovéto výhledové úvahy.

## KÝM CHCEME BÝT A ČÍM SE CHCEME ŽIVIT

*Ing. arch. Martin Říha, ing. Jaroslav Stoklasa, CSc., Petr Pakosta*

To je tedy ono zásadní dilema a téma, které si musí obyvatelé a uživatelé území Severočeské hnědouhelné pánve navzájem i ve směru k orgánům samosprávy, státní správy a podnikatelům, kteří zde působí, vyjasnit.

Luděk Munzar v závěrečném pokračování cyklu „Zpět k pramenům“ říká tato slova: *Není to samozřejmost, že jsme se narodili v tak krásné zemi. Neměli bychom se chovat tak, abychom si ji sami zničili. A nedopustíme, aby nám ji zničil někdo cizí.* Říká to sice u pramene Radbuzy, ale mělo by to platit všude, i v SHP. A tam, kde jsme svou zemi poškodili, bychom se měli snažit o nápravu. Třeba to nedokončíme a budou muset pokračovat naše děti, naši vnuci. Co bychom ale už v žádném případě dopustit neměli, je pokračování v minulém ničení, poškozování přírody a krajiny, lidských sídel, lidského zdraví pro krátkodobý a pomíjivý zisk jen pro někoho.

Pravda, je to nová a málo pohodlná výzva. Pro mnohé je pohodlnější si říci: *Vydrželi jsme to tak dlouho, tak už to vydržme dalších 40 let a vyrubejme to uhlí už všechno. Pak to tady teprve dejme do pořádku.* Jenže to už nebudeme dávat do pořádku my, ale naše vnoučata. Ta vnoučata, která už z toho uhlí nebudou mít pro sebe vůbec nic, jen starosti, jak a za co napravit, co my jsme sobecky pro svůj zisk pokazili.

Pamatuji se na dobu, kdy se rozhodlo o zboření královského města Mostu, tehdy starého přes 650 let, aby se mohlo vytěžit uhlí uložené mělce pod ním. Pravda, uhlí se dalo kopat ze středověkých sklepů některých domů. Město ale mělo unikátní historické jádro s kompozicí tří blízkých a kdysi krásných náměstí, výstavné budovy veřejného vybavení, četné památky, z nichž byl symbolicky zachráněn v 70. letech minulého století přesunem po cca 841 m dlouhé kolejové dráze jen unikátní gotický děkanský chrám Panny Marie. Těžba v uvolněném prostoru netrvala ani 30 let a uhlí už dávno proletělo komíny. Jsem si jist, že výnos z jeho vytěžení nepřevyšuje nenapravitelnou, trvalou hmotnou i kulturní škodu, kterou utrpěla tehdejší městská a severočeská občanská komunita. Ztrátu, jakou jsme likvidací města na svých duších a historickém povědomí jako občanská společnost zaplatili my všichni. Je to Pyrrhovo vítězství hmoty nad duchem. V každém případě je likvidace tohoto cenného historického města pro rozšíření povrchové těžby uhlí světovým unikátem.

Pravda, postavili jsme Nový Most, kde ze starého zůstala jen malá část města pod Hněvínem. Nejlepší tehdejší severočeskí architekti urbanisté navrhovali centrum s pokusem o moderní funkcionalistickou repliku uspořádání veřejných budov tak, aby opět

vytvářely tři veřejné prostory, jako tomu bylo ve starém Mostu. Ale málo platné, myšlenka zůstala torzem, které znají jenom odborníci. Rozplizlé otevřené kompozice panelových sídlišť ani příliš široké navazující bulváry plné spěchajících aut se nemohly vyrovnat intimitě, společenské přitažlivosti pro setkávání, korzování jako původní náměstí a uličky starého Mostu. Možná k tehdejšímu smíření s likvidací přispěla dlouholetá stavební uzávěra vyhlášená nad městem, která vedla k jeho děsivé zchátralosti na konci existence, kdy ještě posloužilo jako kulisa válečných filmů, než se definitivně propadlo do archivů, fotografií a dějin. Dopustili bychom něco takového znovu s dnešními znalostmi a zkušenostmi?

Neměli bychom si svou zemi sami dál ničit, ani to nedovolit cizím, souhlasím s Luděkem Munzarem. Tato doba je výzvou k zamyšlení, jak na nás budou vzpomínat naše děti a další generace. Zda jako na generaci, která se ani po listopadové sametové revoluci nedokázala postavit setrvačnosti destruktivních dějů z dob socialismu, nebo na generaci, která nejen dokázala tohoto molocha zastavit, ale i nastoupit cestu aktivní nápravy.

Představitelé státu, kraje a měst v Severočeské hnědouhelné pánvi se už léta poctivě snaží přilákat do kraje nové podnikatele, zaměřené na jiné ekonomické aktivity než těžba, energetika a těžký průmysl. Snaží se vytvářet nové průmyslové zóny, lákat na nízké ceny pozemků, daňové úlevy a odklad začátků jejich placení. Snaží se přispět k vytváření nových pracovních příležitostí pro pracovníky uvolňované z těžby a energetiky i podporou malého a středního podnikání ve výrobních i nevýrobních službách, v obchodu, dopravě. Vysoká a dlouhodobě se udržující nezaměstnanost v průměru nad 20 % práceschopného obyvatelstva, lokálně dosahující v některých obcích i 40 %, je hrozná. Zároveň ale představuje obrovský potenciál disponibilních pracovních sil. Proč je zatím kraj tak málo úspěšný? Proč, když už nového zahraničního investora najde, jde zase o provoz, který je z hlediska žádoucího nového ekonomického profilu i vlivů na životní prostředí a veřejné zdraví oblasti sporný a z hlediska umístění naprosto chybný, jako je tomu v případě NEMAK v Havrani?

Jsem přesvědčen, že je to způsobeno nedostatkem pozitivní vize vlastních samospráv kraje a obcí o potřebě změnit zaběhané způsoby myšlení, upnout svou veškerou energii na žádoucí zvrát nejen v ekonomickém profilu kraje, ale v jeho působení na psychiku vlastních i nově příchozích obyvatel. Orgány veřejné správy kraje i obcí jsou stále ještě příliš ovládnány nebo alespoň ovlivňovány lidmi spojenými s minulostí, kdysi všemocnými kádry, spojenými s těžbou a energetikou, jen nakrátko po listopadu 1989 „zakuklenými“. Z nich se náhle do nových politických a hospodářských podmínek

## REKAPITULACE A ZÁVĚR

*Ing. Ivan Dejmal, ing. arch. Martin Říha, RNDr. Jan Marek, CSc., Petr Pakosta*

Jedním z prvních kroků české vlády v oblasti životního prostředí po listopadu 1989 bylo stanovení priorit, které mimo jiné vyústilo ve vymezení „postižených oblastí“, pro které pak byly přijaty „programy ozdravení životního prostředí“. Pro oblast severočeské hnědouhelné pánve se tak stalo již během roku 1990. Dobově podmíněný vládní dokument však v podstatě jen „vylepšoval“ stav, ale neměnil kontinuitu života oblasti. Neprojevilo se to jen v zachování odškodného (kterému se z dob minulého režimu říkalo „pohřebné“) a anachronickým požadavkem na zajištění „přednostního zásobování oblasti ovocem a zeleninou“, ale především ve směřování investic jen na zmírnění a koncovou eliminaci škodlivých následků hospodářské exploatace, nikoli na její omezení a přizpůsobení místním podmínkám.

Takový přístup byl možný až v roce 1991, kdy do působnosti národních republik přešla z federální vlády i energetika. Federací přijatý program odsíření uhelných elektráren vyžadoval investici v řádu desítek miliard a potřebnou státní garanci úvěru musela české vládě dovolit Česká národní rada. Aby vláda zdůvodnila účelnost akce v ČNR, potřebovala věrohodnou predikci spotřeby elektrické energie. Ukázalo se však, že ji dostat nemůže, protože všechny scénáře vycházely z předpokladu, že úkolem energetiky je „zajistit dostatek levné energie pro hospodářský rozvoj“ a až o dva řády rozdílné hodnoty jednotlivých scénářů byly dány jen rozdílným odhadem intenzity a charakteru očekávaného rozvoje.

Vycházejíc z toho, že nejvážnější poškození životního prostředí naší země vzniklo právě rozvojem energetiky, rozhodla se Pithartova vláda dosavadní přístup k energetice obrátit a definovat, jak velké množství energie můžeme ekologicky přijatelným způsobem získat z vlastních zdrojů a jaký objem za stejných podmínek vyrobené energie můžeme dovézt, a tomuto limitnímu množství energie přizpůsobit orientaci hospodářského rozvoje a jeho další růst pak stimulovat jen efektivnějším využitím, nikoli zvyšováním celkového objemu disoponibilní energie, a napříště investovat nikoli do zdrojů, ale do výzkumu a vývoje, který povede k efektivnímu využívání energie a k plánování a podpoře jejich úspor.

Ministerstvo hospodářství pod vedením Karla Dyby sice nikdy energetickou koncepci podle těchto pokynů nevypracovalo, ale vláda jako celek se jimi řídila. Jejím prvním krokem v tomto směru bylo stanovení a přijetí územních limitů povrchové těžby hnědého uhlí v Severočeské hnědouhelné pánvi. Stalo se tak v roce 1991 na jednom

z červnových zasedání vlády, kde si Ministerstvo životního prostředí nechalo takový úkol uložit.

První rozhodnutí vlády o limitech těžby (usnesení č. 331/1991) bylo učiněno již v září 1991 a vztahovalo se k lomu Chabařovice. Závaznými liniemi těžby bylo uchováno stejnojmenné město, které bylo minulým režimem odepsáno. Lom šel v roce 1996 do likvidace a byl rekultivován na rekreační nádrž, která se právě napouští.

V listopadu 1991 pak vláda přijala usnesení č. 444/1991, kterým stanovila „územní ekologické limity těžby hnědého uhlí“ včetně „závazných linií omezení těžby a výsypek“. Těmito liniemi byly mimo jiné ochráněny obce Spořice, Droužkovice, Březno, Černovice, Chomutov, Jirkov, Černice a Horní Jiřetín, které měly podlehnout přibližující se těžbě. Vyloučením otvírky lomu Bylany pak byly dále ochráněny obce Havraň, Koporeč, Lišnice, Nemilkov, Polerady a Saběnice, které leží na dosud netěženém ložisku Bylany.

Vše sice začalo energetikou a jejím aktuálním dopadem na životní prostředí, krajinu a sídla, avšak pro stanovení limitů nebyla rozhodující aktuální ochrana životního prostředí, ale potřeba uchovat prvky kostry ekologické a sídelní struktury území, ve kterých je ukryta přírodní a kulturní paměť kraje, a to pro kontinuitu a jeho příští zdravý vývoj. Tedy princip zcela obecný, přesahující konkrétní situaci konkrétního regionu. Ministerstvo životního prostředí si jej odzkoušelo i na severní Moravě, kde byly obdobným způsobem stanoveny limity pro hlubinnou těžbu na jižním okraji Karvinské pánve.

Oba případy ovšem ukázaly, že územní plánování, které jako disciplína s územními limity běžně pracuje, nemá pro detailnější a operativní usměrňování chování těžaře na ložisku dostatečné nástroje. Ukázalo se také, že k uplatnění principu územních limitů těžby je sice možné využít řady jiných nástrojů – vedle mimořádného kroku, jakým je usnesení vlády, i ustanovení horního a stavebního zákona. Žádný z nich však nebyl systematický. Proto byl souběžně s limity zpracováván i návrh zákona „o ekologickém dohledu nad těžbou“, který pro to vytvářel pravidla.

Předpokládali jsme, že i kdyby se zákon zdržel, rozhodně už bude platit dřív než za časovým horizontem vládou stanovených limitů. Nestalo se tak. Česká národní rada již předlohu nestačila schválit a ministr František Benda pak po volbách zákon z nového projednání stáhl s tím, že příslušná ustanovení přejdou do nového horního zákona. Ten však do dnešního dne nespátřil světlo světa.

Krajina, lidé a jejich sídla jsou tak dodnes v ohrožení, z něhož bez dobré vůle na straně těžaře není kloudného právního východiska. Podkrušnohorské obce proto dnes bojují o zachování limitů v podstatě jako o privilegia, která nový panovník nespěchá potvrdit. Řada obcí, které leží na ložiscích jiných vyhrazených nerostů, například kera-

mických jíílů, je na tom ještě hůř. Nejsou známé, nemají zákon ani limity. Proto i pro ně, pro jejich naději, nesmí padnout Černice a Horní Jiřetín. Udržitelný rozvoj může růst třeba i na zpustlém těle, ne však na třeba i nablýskaném hrobě kulturní krajiny.

Územní ekologické limity těžby se tak staly prvním milníkem na (zatím) opuštěné cestě k udržitelnému rozvoji. Ukazuje se však, že nestačí ochránit území za nimi. Aktuální sesuv svahů pod arborem a zámek Jezeří ve velkodole Čs. armády, ale i starší sesuvy pod Hněvínem, v Čepirozích, pod Jezerkou a jinde ukazují, že těžaři nejsou s to zaručit splnění slibů o bezpečnosti výsypek a svahů, které pracují i po desítkách let. Proto přinejmenším u VČSA by bylo třeba postup lomu východním směrem zastavit okamžitě a namísto další těžby vnitřní výsypkou paty svahů co nejrychleji znovu přitížit, i za cenu odpisu zásob za dnešní dosaženou linií pro velkolomovou technologii těžby. To nevyklučuje šetrnější vydobytí v budoucnu hlubinnou těžbou na zakládku, zplynováním nebo jiným ke krajíně a sídlům šetrnějším způsobem.

Územní ekologické limity těžby v Severočeské hnědouhelné pánvi by měly být zejména u velkodolu Československé armády, ale i jinde z výše uvedených důvodů potvrzeny jako trvalé. Jinak totiž nedojde k žádoucímu obratu ve vývoji území SHP. Nedojde k žádoucímu přeorientování ekonomické základny z energeticky a surovinově náročných, málo vstupy zhodnocujících oborů, na sofistikovanější výroby s vyšším podílem přidané hodnoty, s vyšší dosahovanou kilogramovou cenou, při nižších vstupech. Nedojde k žádoucímu radikálnímu zlepšení životního prostředí v kraji, které nespočívá jen v už dosaženém částečném zlepšení kvality ovzduší, ale i v regeneraci osídlení a v rekultivaci krajiny, v obnově spotřebního průmyslu a služeb včetně malého a středního podnikání, zemědělské a lesní výroby, vodního hospodářství, rekreace a cestovního ruchu jako jediných dlouhodobě perspektivních činností na rozdíl od těžby uhlí a energetiky, založené na jeho spalování. Nedojde k onomu žádoucímu psychologickému zlomu v myšlení lidí, které nám dovolí odpoutat se od doznívající minulosti a zaměřit se na zakládání lepší budoucnosti.

Nedávny sesuv 3 milionů kubíků zeminy ve velkodole Čs. armády pod arborem a zámek Jezeří považujeme za memento, kterým nám příroda připomíná naše minulé hříchy a varuje nás před pokračováním v nebezpečné praxi. Nedokážeme-li se poučit, jsme odsouzeni se skutečné katastrofy dožít. V minulosti založené nerovnováhy, spočívající v odlehčení pat svahů náchylných k sesuvům a naopak v zatěžování rostlého terénu výsypkami, budou spět k obnovení rovnováhy nezadržitelně a logicky plastickým přetvářením terénu možná celá desetiletí či staletí, ale také třeba skokem. Záleží to na struktuře a charakteru hmot, které tyto původní terény i novotvary vytvářejí, na vodním



režimu, klimatu a dalších, obtížně předpověditelných, a tím méně ovlivnitelných faktorů. Jediným systémovým řešením, jak se těmto rizikům vyhnout, je do dalších takových dobrodružství prostě nejít.

Jsme přesvědčeni a doufáme společně s obyvateli tohoto kraje, že krátkodobý zisk malé skupiny podnikatelů ani nepodstatný veřejný prospěch z něj nemohou vyvážit nevratně zničené kulturní i přírodní hodnoty, ztráty kořenů, identity občanů s obcí, s komunitou spoluobčanů, krajinou domova, kde už se od války narodily a „zakořenily“ tři generace a kde už se lidé ve vlastním zájmu nechtějí a nemohou chovat jako v čerstvě dobytém území. Nelze také odkládat nástup na trajektorii jiné ekonomické základny kraje než závislé na tenčících se zásobách uhlí a dále odrazovat podnikatele v nových, progresivních oborech od zakotvení v tomto, zatím nadále devastovaném, a proto málo atraktivním a čistém prostředí.

Vyzýváme na pomoc v tomto úsilí všechny, kdo se s takovým programem ztotožňují, kdo mají tento kraj rádi a kdo vidí dále než do vlastního talíře.