

Klasická Geopolitika

Anežka Konvalinová



Německá škola

- Vznikla v 19. století, etablovala se po první světové válce
- Cíl: Sjednotit různé prvky do vědecké celistvosti
- Zájem o stát jako živý organismus soutěžící s jinými státy o prostor a přežití
- Využití nacisty jako teoretický základ jejich agendy

Teoretická východiska:

Sociální Darwinismus:

Přenos Darwinovy teorie přirozeného výběru do sociálních věd.

Eugenika:

Snaha o organizované zlepšování lidské populace vyřazováním slabších jedinců.

Rasismus:

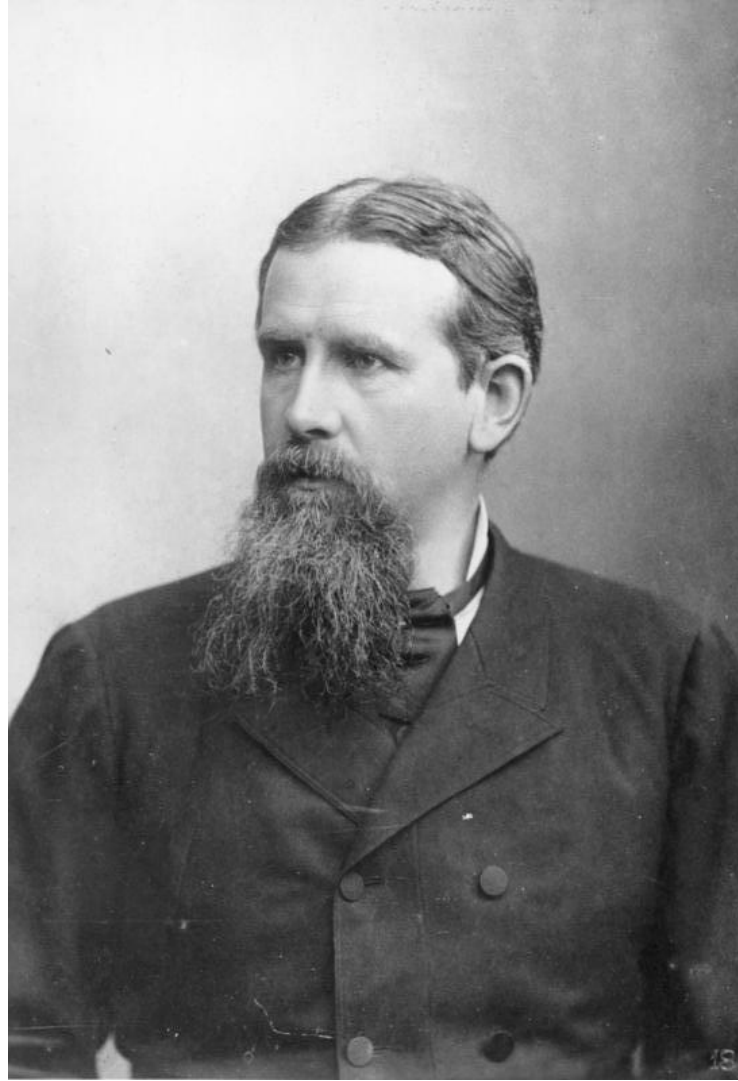
Teorie nadřazenosti árijské rasy.

Geografický determinismus:

Přesvědčení, že geografické vlastnosti území ovlivňují ekonomický a sociální vývoj států.

Státy jako živé organismy:

Možnost aplikovat princip přirozeného výběru na státy, které soutěží o "životní prostor.."



Bundesarchiv, Bild 183-R36179
Foto: o. Ang. / o. Dat.

Friedrich Ratzel (1844-1904)

- **Anthropogeographie** (1882 a 1891)
- **Politische Geographie** (1897)
- **Der Lebensraum** (1901)

Friedrich Ratzel (1844-1904)

Hlavní teze:

- sociální darwinismus a geografický determinismus
- **stát je biologický organismus** nižšího typu
 - agregární organismus, který drží pohromadě morální a duchovní síly
- zákony prostorového růstu státu
 - neustálé soupeření se sousedy o geograficky cenné oblasti (organismy bojují o přežití, státy o životní prostor)
 - Principem vztahů je tedy **boj o prostor (Kampf um Raum)**
- teorie **životního prostoru (Lebensraum)**
- některé státy jsou **reálné velmoci (Weltmacht)**

Ratzelovy koncepty

Vlastnosti státu:

- vlastnosti státu jsou kombinací charakteru
- národa (Volk)
- půdy (Boden), tj. fyzickogeografických předpokladů

- Z FG vlastností jsou rozhodující:
- Rozloha
- Poloha a hranice
- Půda a vegetační kryt
- Relativní geografická poloha

Ratzelův vliv

- Zakladatel geopolitiky
- Vliv na Kjellena, Haushofera a další
- Ideologický základ německého expanzionismu
- Přispěl k představě rasové nadřazenosti



Rudolf Kjellen (1864-1922)

- **Staten som livsform (1916, německy 1917)**
- Student Ratzela
- **Hlavní teze:**
- doslovné chápání Ratzelových analogií
- Stát je smyslově rozumná bytost, organismus vyššího řádu („tělo“ je území, „duše“ je obyvatelstvo)
 - má zvláštní druh rozumu a vůli k moci
 - vede permanentní boj o svou existence
- Státy podléhají biologickým procesům (růst, stárí, choroby)
- Vztahy států se řídí zákony přírodního výběru, nevyhnutelné jsou konflikty

Rudolf Kjellen (1864-1922)

Vlastnosti státu-organismu určuje:

- **území** (Reich)
 - kombinace (životního) prostoru (Raum) + výhodnosti polohy z vojenského hlediska
- **obyvatelstvo** (Volk)
- **hospodářství** (Haushalt)
 - hlavně míra soběstačnosti (autarkie je výhodná)
- **sociální a kulturní systém** (Gesellschaft)
- **vláda** (Regierung) ... později přidal i:
- kumulativní **psychologická síla národa**

Rudolf Kjellen (1864-1922)

Velmoci jsou určující pro světový vývoj

2 typy:

- světové (Británie, USA, Rusko, Německo)
- velké (Francie, Itálie, Rakousko-Uhersko, Japonsko)

Území je důležitější než obyvatelstvo

- ztráta obyvatelstva (emigrace, válka) nemusí mít pro stát negativní následky
- ztráta území je ale má vždy

- Války jsou nástroje pokroku lidstva, které odstraňují zestárlé a nemocné státy

Rudolf Kjellen (1864-1922)

- Kjellén zdůrazňoval hrozbu ruské invaze do oblasti střední Evropy
- Navrhoval spojit Německo, Rakousko-Uhersko a Osmanskou říši do velké Německé říše.
- Kjellén prosazoval autoritářský, paternalistický stát s důrazem na národ.
- Podporoval myšlenku, že střední Evropa by se měla stát výhradně německým prostorem.



Karl Haushofer (1869-1946)

- časopis **Zeitschrift für Geopolitik** (1924)
- několik knih: **Grenzen in ihrer geographischen und politischen Bedeutung** (1927)
- **Geopolitik der Panideen** (1931)
- **Weltpolitik von heute** (1934)

Karl Haushofer (1869-1946)

Německo po 1.SV:

- územní a demografická redukce
- ztráta kolonií
- živná půda pro „vědecký revanšismus“
- upnutí se na ideu státu jako sociálního organismu a jeho boje o prostor
- velká odezva geopolitiky v „praktické politice“ a zároveň velká snaha geopolitiků ovlivňovat praktickou politiku

Je třeba, aby všechny složky národa chápaly jednotně a rozhodně, že životní prostor, který má Německo dnes, nestačí a jeho hranice jsou neudržitelné. Německý národ si s přispěním geopolitiky musí uvědomit stísněnost prostoru.

K. Haushofer

Karl Haushofer (1869-1946)

- Ovlivněn cestami do Asie a dílem předchůdců
- Koncepty lebensraum, autarkie a geopolitiky

Haushofer se zaměřil na:

- **životní prostor** (Lebensraum)
- **hranice** (Grenze, Volksgrenze)
- **panregiony** (Pan-Regionen)
- **soběstačnost** (Autarkie)

Karl Haushofer (1869-1946)

Životní prostor (Lebensraum)

- z hlediska potřeby životního prostoru jsou 2 druhy národů:
- **Statické národy** (na nebo za vrcholem demografického rozvoje, bez vůle expandovat na hranici úpadku)
- **Dynamické národy** (početně rostou a potřebují k svému rozvoji nový životní prostor)
- dynamické národy získávají potřebný prostor válkami
- životního prostoru není „dost pro všechny“

Karl Haushofer (1869-1946)

Hranice (Grenze)

- jsou odrazem permanentního bojového pole, místem, kde národy osvědčují svoji zdatnost
- bezkonfliktní hranice jsou naprosto výjimečné

– Soběstačnost (Autarkie)

- cílem šíření státu je získání takových oblastí, které mu zajistí soběstačnost, tj.:
- (zemědělsky) úrodné oblasti
- zdroje nerostných surovin

Karl Haushofer (1869-1946)

Panregiony (Pan-Regionen)

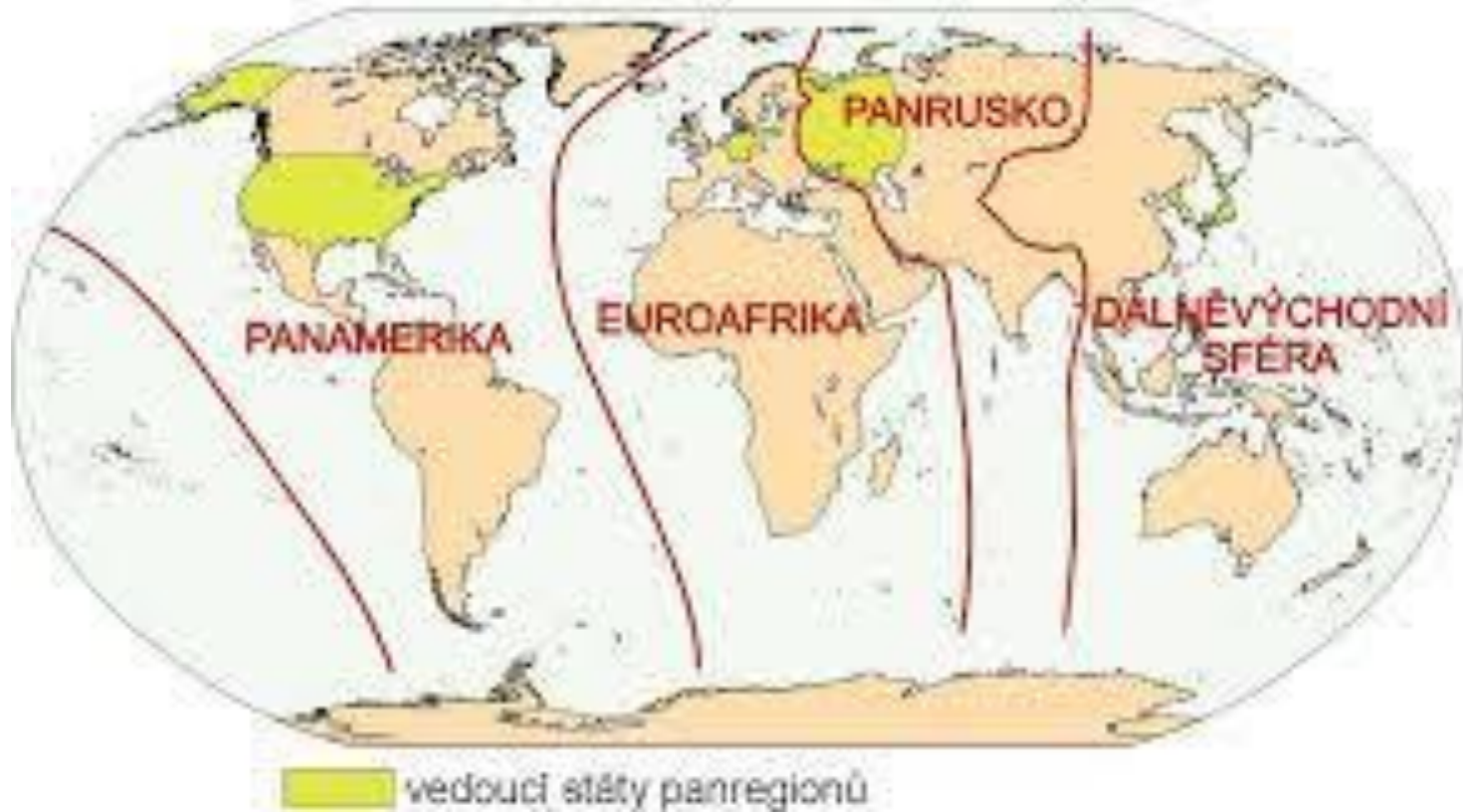
- Panregiony jsou transkontinentální bloky spojené
 - ekonomicky (jsou hospodářsky soběstačné, nezávislé na ostatních panregionech)
 - ideologicky (dominují jim pan-ideje)
- státy si konkurují životním prostorem (pouze) v rámci jednoho panregionu, ne přes jeho hranice

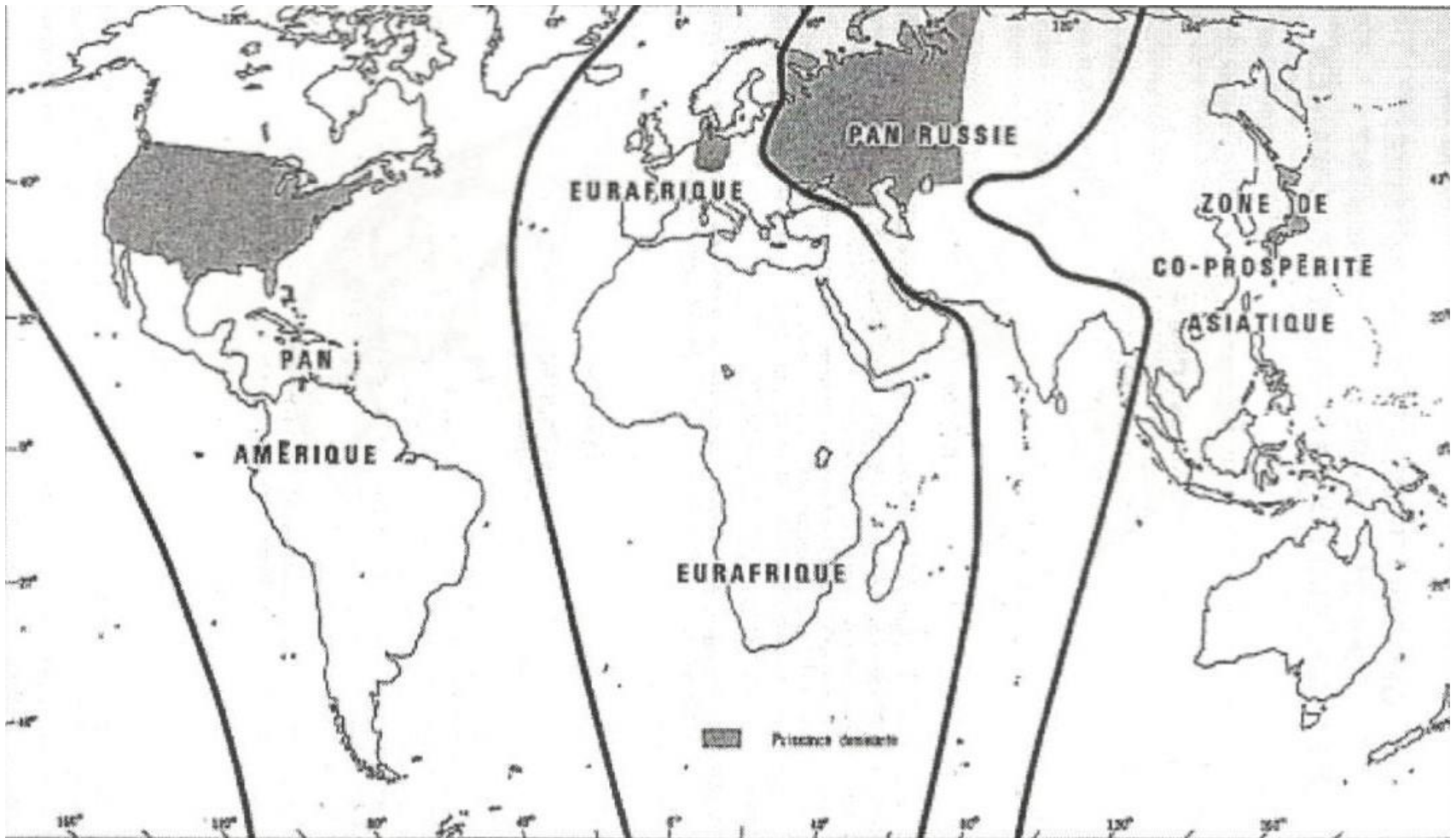
Vnitřní struktura panregionu:

- **Jádro (sever):**
- jádru dominuje 1 světová velmoc (USA, Rusko, Německo, Japonsko)
- **Periférie (jih)**

Karl Haushofer (1869-1946)

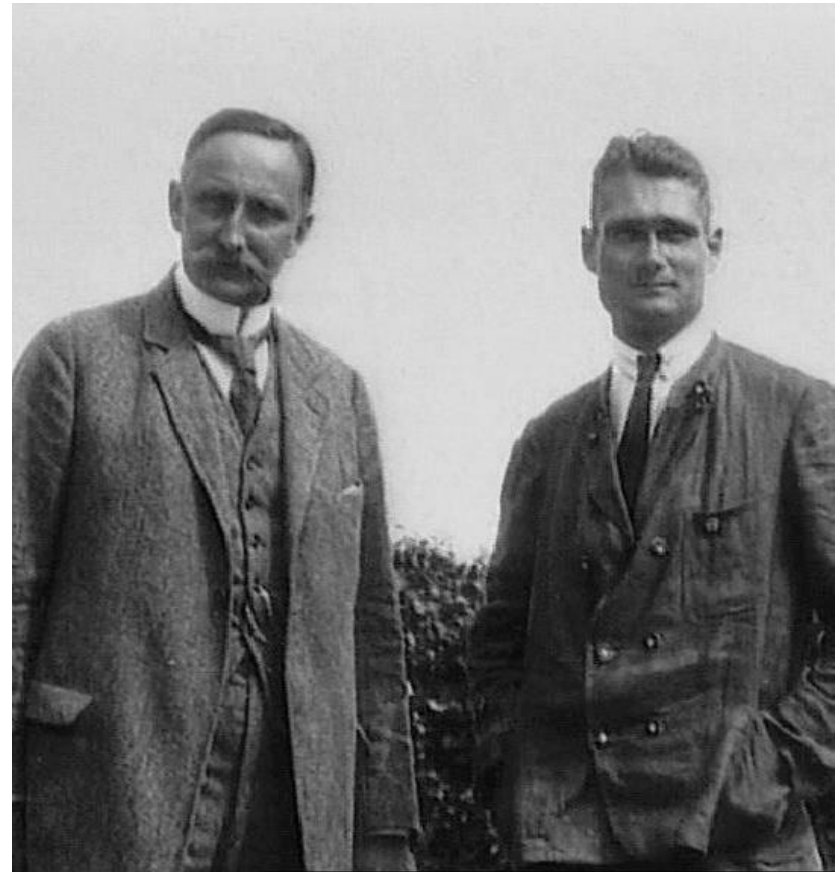
Haushoferova teorie globálních panregionů





Haushoferův vliv

- Spojen s nacistickým režimem?
- Příspěvek k německému expanzionismu
- Význam geopolitických myšlenek



Anglosaská škola

- základním charakteristickým rysem raného období anglosaské školy geopolitiky je binární koncepce uspořádání světa
- svět je vnímán jako celek, globálně propojený systém
- základem je rovnováha vzniklá ze soupeření mezi pozemní a mořskou mocí
- menší zájem o stát
- binární koncepce mocenské rovnováhy (soupeření dvou typů mocností – námořních a pozemních)
- hlavní představitelé: A. T. Mahan, H. J. Mackinder, N. J. Spykman, S. B. Cohen
- další: Kennan, Kissinger, Brzezinski



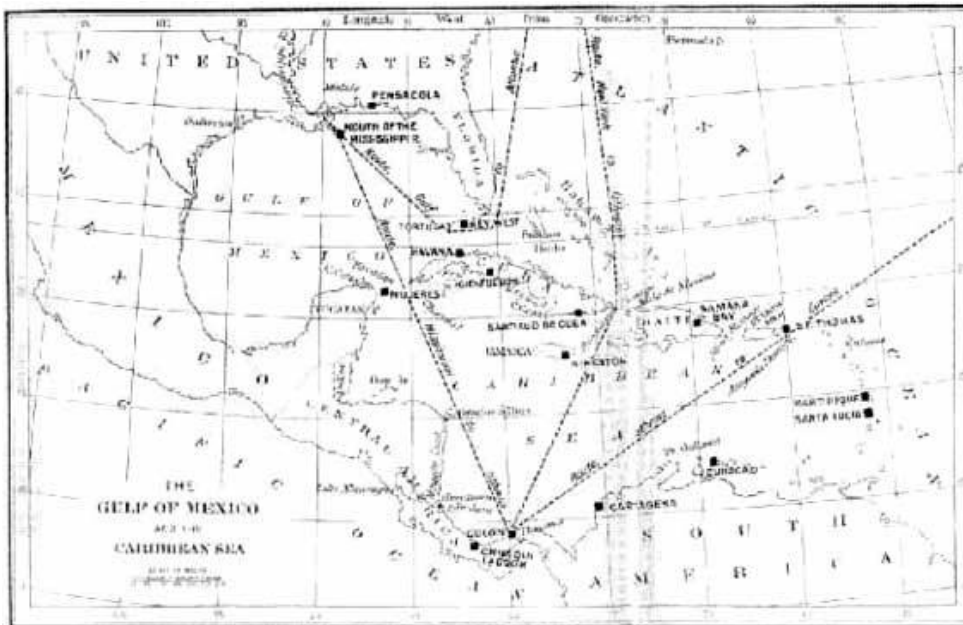
Alfred Thayer Mahan (1840-1914)

- **The Influence of Sea Power upon History 1660–1783 (1890)**
- **The Influence of Sea Power upon History: The French Revolution and Empire 1793–1812 (1892)**

Alfred Thayer Mahan (1840-1914)

- Mahanovo „vnímání světa“:
 - Určujícími prvky jsou:
 - Světový oceán:
 - souvislá a nepřerušovaná plocha, která umožňuje jednotný celosvětový systém komunikace
 - Rusko:
 - transkontinentální stát bez přístupu k oceánu
 - Evropské a asijské státy s přístupem k moři
 - 3 ostrovní státy nevázané na euroasijský kontinent
 - USA, Spojené království, Japonsko

Mahanova námořní teorie



Hlavní teze:

- Světová rovnováha je dána soupeřením námořní a pozemní moci
- pro osudy států je důležitější než pevninské území kontrola moře, protože platí teze Waltera Raleigha (1552–1618):
- **Kdo vládne na moři, vládne obchodu, kdo vládne ochodu, disponuje bohatstvím světa, kdo disponuje bohatstvím světa, je vládce světa.**

Alfred Thayer Mahan (1840-1914)

Námořní moc je silná podle:

- geografické polohy státu (hl. přístupu k otevřeným mořím)
- morfologie pobřeží
- délky pobřeží
- počtu obyvatel
- povahy národa (hlavně vztahu k obchodování)
- vůle a rozhodování vlády

Námořní moc představují:

- vojenské námořnictvo
- obchodní loďstvo
- námořní vojenské základny

Alfred Thayer Mahan (1840-1914)

Námořní moc je ve výhodě:

- rychlejší komunikace
- lepší manévrování
- charakter komunikační sítě pozemní moci (z vnitrozemí k moři, ale bez příčných os)

Soupeření námořní a pozemní moci

Námořní moc: hlavně Spojené království a USA
snaží se vybudovat silné loďstvo a námořní opěrné body (základny) po celém světě

Pozemní moc: zejména Rusko

- snaží se dosáhnout široký přístup k moři a tím participovat na výhodách námořních mocností

- **Hlavnívní konfliktní zónou je Asie**
 - sever: kontroluje Rusko
 - jih: kontroluje Spojené království
 - mezi nimi pás nestability (cca 30°–40° s. š.)

Alfred Thayer Mahan (1840-1914)



Strategie anakondy

- princip blokování nepřátelského území z moře
- soupeř se vyčerpá a ekonomicky zadusí
- podobně v globálním měřítku je nutné, aby námořní moc: izolovala kontinentální části území protivníků a bránila vzniku koalicí, které by umožnily pozemní moci podílet se na výhodách moci námořní



Halford MacKinder (1861-1947)

- **The Geographical Pivot of History (1904)**
- **Democratic Ideals and Reality: A Study in the Politics of Reconstruction (1919)**
- **The Round World and the Winning of the Peace (1943)**

Halford MacKinder (1861-1947)

- Zásadní „technologická“ změna:
- během 19. století se rozvíjela železnice -> pozemní doprava už rychlostí a operativností za námořní nezaostávala

Halford MacKinder (1861-1947)

Hlavní teze:

- Světová rovnováha je dána soupeřením námořní a pozemní moci
- převaha jedné nad druhou se mění v čase:
- do 1492 převažovala pozemní moc (kočovníci z Asie)
- 1492 – 19. století: **Kolumbova éra** (Columbian Age) – převažovala moc námořní
- 20. století: opět převaha pozemní moci

Halford MacKinder (1861-1947)

Globální geopolitický model:

- **Světový ostrov** (World Island)
 - souvislý kus pevniny, Evropa, Asie a Afrika – tam žije většina obyvatel a tam se formují dějiny
- **Světový oceán** (World Ocean)
 - soubor všech moří na Zemi
- ostrovy ve Světovém oceánu (Amerika, Austrálie, Británie, Japonsko ...)
 - jakási oceánská periférie, která bude aktivně přispívat do historie až v (blízké) budoucnosti

Halford MacKinder (1861-1947)

3 pásma na pevnině:

Heartland*

= vnitrozemí Světového ostrova bez přístupu k nezamrzajícím mořím

Vnitřní půlměsíc (Inner or Marginal Crescent)

= zbytek pevninské Evropy a Asie, severní Afrika

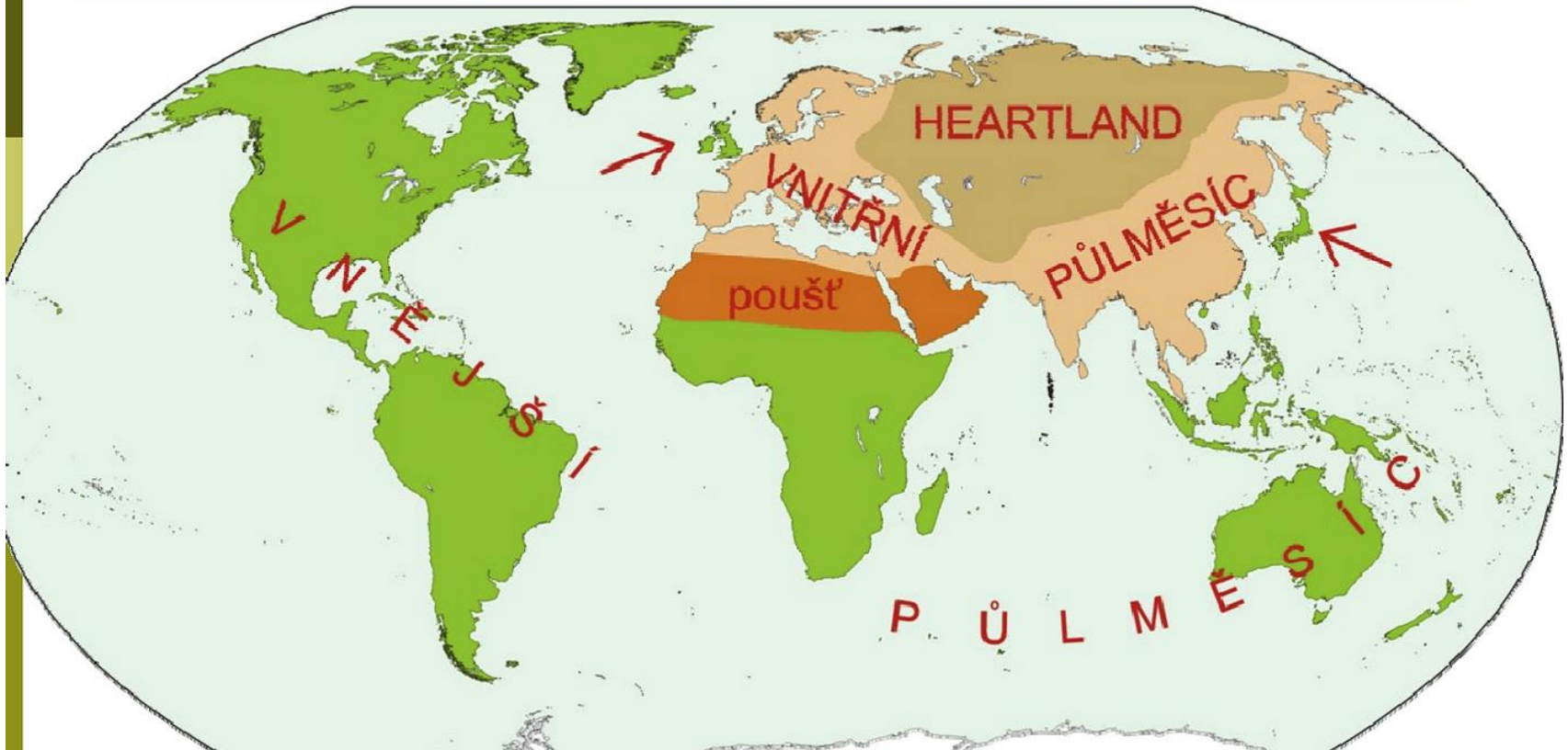
Vnější půlměsíc (Outer or Insular Crescent)

= „ostrovy“ ve Světovém oceánu (vč. Británie a Japonska) a subsaharská Afrika

Ve strategické výhodě je Heartland (je z vnějšku nedobytný)

* původně **Pivot Area**

Mackinderova teorie Heartlandu



Halford MacKinder (1861-1947)

Heartland

- Největší přirozená pevnost na světě
- Nepřístupný pro námořní moc (řeky ústí buď do bezodtokých jezer, nebo do zamrzajících moří)
- Region má dostatek surovin a zemědělských produktů, čili není závislý na okolí
- Heartland byl až dosud zdrojem expanze do oblastí s lepšími podmínkami pro vznik velkých civilizací (Čína, Indie, Evropa, Blízký Východ)
- Mezi „vlastníky“ Heartlandu je mocenská kontinuita (mongolská říše, Rusko, SSSR)

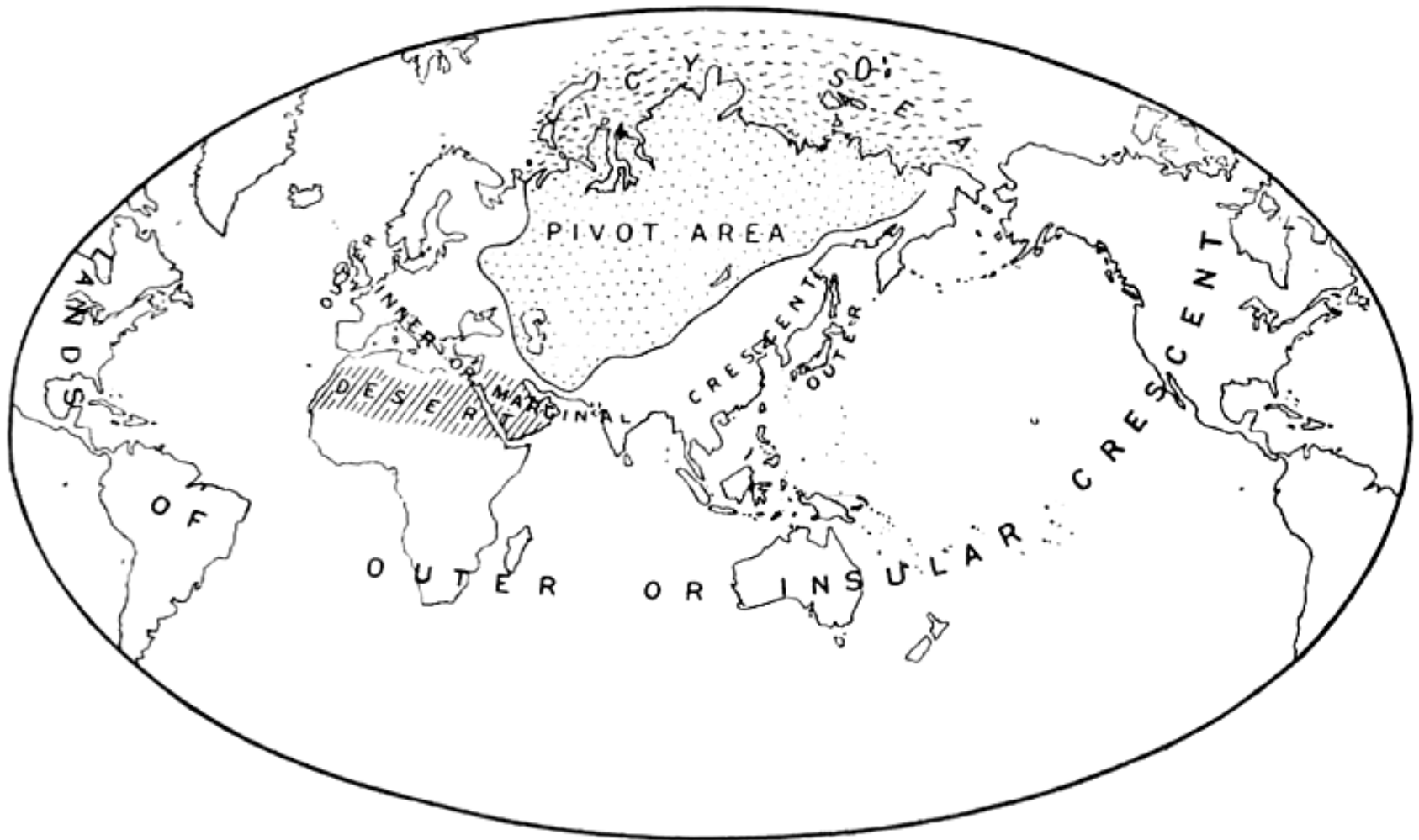
Halford MacKinder (1861-1947)

Vztah Heartlandu a Vnitřního půlměsíce:

- Pokud by se podařilo „pozemní“ mocnosti z Heartlandu ovládnout část Vnitřního půlměsíce (a tím se dostat na pobřeží Světového oceánu), získala by tato mocnost **absolutní dominanci nad světem**
- K tomu by mohlo dojít dvěma způsoby:
 - „z vnějšku“: Mocnost z Vnitřního půlměsíce ovládne mocnost z Heartlandu (tj. Německo ovládne Rusko)
 - „zevnitř“: Rusko expanduje do Vnitřního půlměsíce (Indie?, Východní Evropa?)

Halford MacKinder (1861-1947)

Kdo vládne východní Evropě, ovládá Heartland. Kdo vládne Heartlandu, ovládá Světový ostrov. Kdo vládne Světovému ostrovu, ovládá svět.



Halford MacKinder (1861-1947)

Přínos pro geopolitiku:

- chápání světa jako globálně fungujícího politického celku
- důraz na funkční jednotu světa

Dnešní kritika:

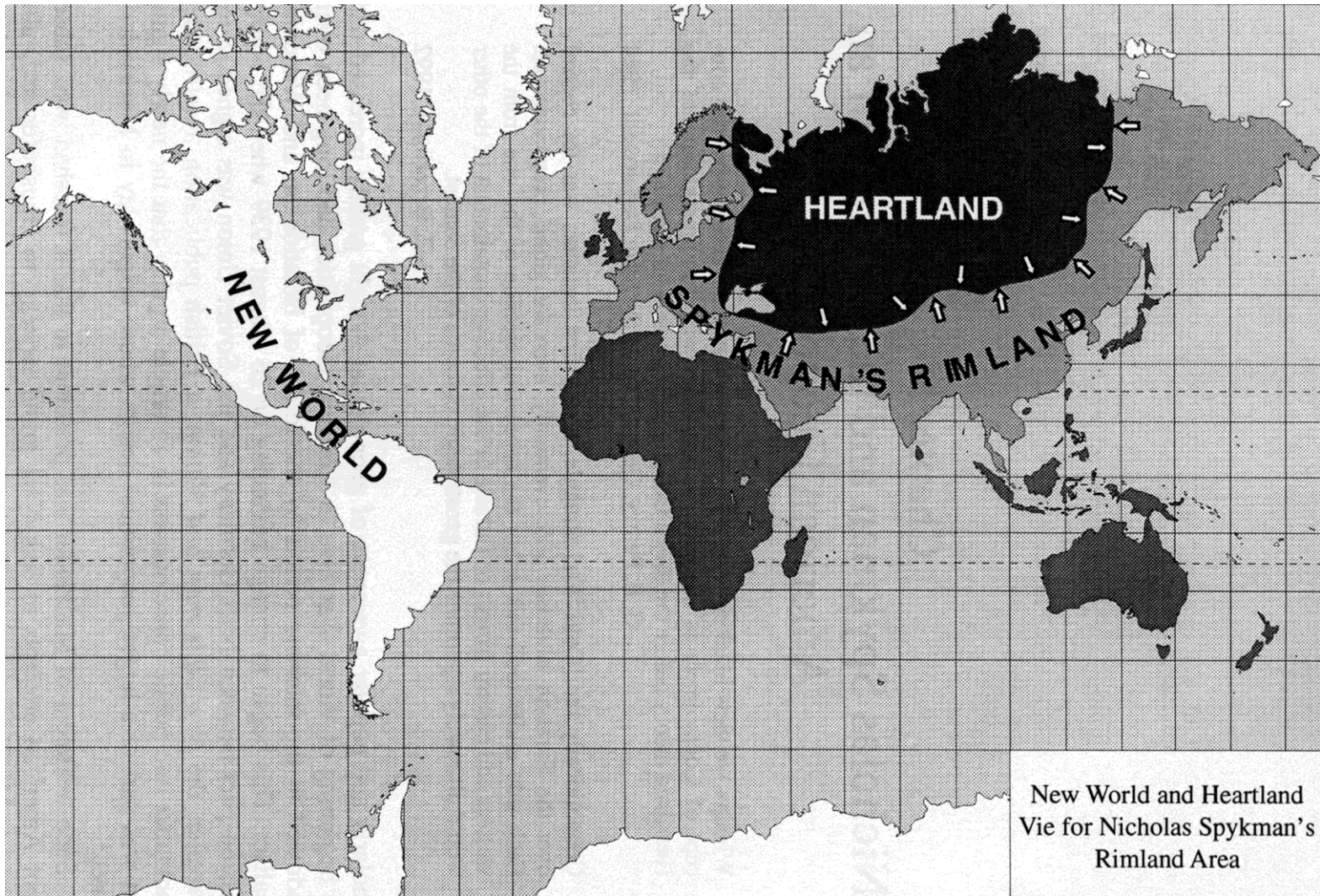
- jde o intelektuální spekulaci
- model je příliš zjednodušující

- model nedokáže vysvětlit některá zjevná fakta
 - růst moci USA
 - relativní slabost SSSR (Ruska)
 - nárůst významu letecké dopravy



Nicholas Spykman (1893-1943)

- Zakladatel kontinentalismu
 - Koncepty Heartlandu, Rimlandu a přímořských kontinentů
 - Význam obklopujícího pásma
 - Spor s MacKinderovou teorií
- **America's Strategy in World Politics: The United States and the Balance of Power (1942)**
- **The Geography of Peace (1944)**



Hlavní teze

- vychází z Mackindera, ale modifikuje ho podle zkušeností z 2. světové války, zabýval se hlavně problémem **bezpečnosti**
- geopolitickými hráči jsou pouze **velmoci**
- **malé státy** mají podřízené postavení, z hlediska velmocí: *„představují vakuum v oblasti vysokého politického tlaku. Jejich život není dán jejich silou, ale tím, že nikdo neusiluje o jejich území, nebo tím, že mají být uchovány jako nárazníkové státy či jako závaží v mocenské rovnováze zájmů silných národů. Když tato rovnováha zmizí, malé státy obvykle zmizí s ní...“*
- platí představa o soupeření pozemní a námořní mocnosti

Nicholas Spykman (1893-1943)

Svět se dělí na:

Heartland (vnitrozemí Eurasie)

Vnější ostrovy a kontinenty (Offshore Islands and Continents)

Rimland (pásma izolující Heartland od nezamrzajících moří, územně totožný s Mackindrovým vnitřním půlměsícem)

Nicholas Spykman (1893-1943)

- klíčový význam nemá Heartland, ale Rimland, ve kterém probíhá soupeření pozemní a námořní moci
- námořní mocnosti nesmějí dopustit jeho ovládnutí pozemní velmocí, která ovládá Heartland, protože platí:

– ... kdo vládne Rimlandu, vládne Eurasii a kdo vládne Eurasii, vládne světu.

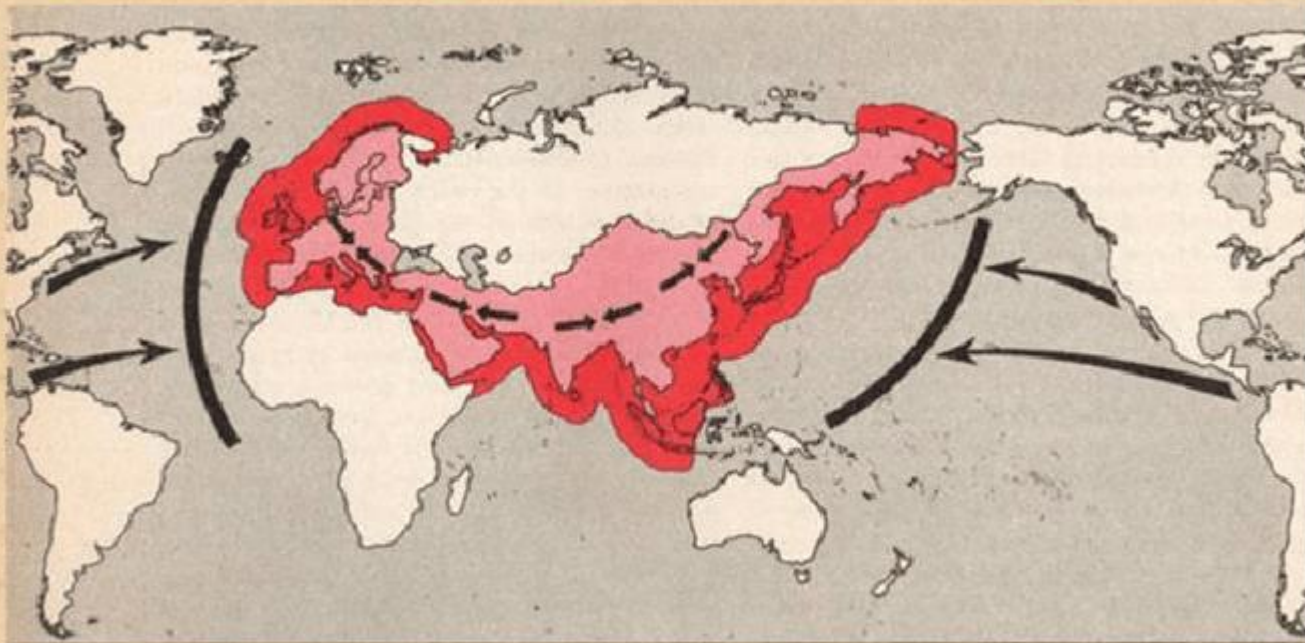
(The Geography of Peace, 1944)

Nicholas Spykman (1893-1943)

- USA jsou ostrovem ve Světovém oceánu
- tento ostrov ale není izolovaný, ze západu i z východu se přibližuje k Eurasii
- pro obranu USA je klíčové zabezpečení Dálného východu a Evropy, resp. prevence toho, aby byly příliš silné a ohrožovaly jejich světový primát:
 - Na Dálném Východě: nebezpečné spojení SSSR a Číny
 - V Evropě: nebezpečné sjednocení Evropy

Nicholas Spykman (1893-1943)

Spykman Geopolitical Map



*Who controls the Rimland rules Eurasia;
Who rules Eurasia controls the destinies of the world.*

Nicholas Spykman (1893-1943)

- Praktické důsledky:
- v podstatě strategie anakondy uplatňovaná Spojenými státy na celý Heartland:
 - garance obrany Turecka a Řecka
 - válka v Koreji (1950–1953)
 - válka ve Vietnamu (1965–1973)
- koncepce **zadržování komunismu** (containment) – vytvoření soustavy vojenských paktů namířených proti SSSR tvořených vždy USA a skupinou spojenců v Rimlandu (NATO, CENTO – Bagdádský pakt, SEATO – Pakt pro jihovýchodní Asii)

Závěr

- Klasická geopolitika zahrnovala významné myšlenky a myslitele
- Různé pohledy na geopolitiku: Heartland, námořní síla, Rimland
- Vliv na politické rozhodování a vývoj světových událostí

MUNI
FSS

Dotazy a diskuse

Máte-li nějaké otázky nebo komentáře,
ráda na ně odpovím.

