
Ako skúmať politiku?

Michal Tóth

POLb1001 Úvod do politologie
podzim 2024



Prečo je výskum v politológii dôležitý?

- » POL: nielen názory/ideológie/debaty, **ale aj snaha o porozumenie**
- » → **systematické štúdium politiky** (dáta, analýzy, dôkazy)
- » cieľ je pochopiť ...
 - ... **ako funguje politika**
 - *Aké účinky majú volebné systémy? Prečo sú niektoré režimy stabilnejšie ako iné?*
 - ... **prečo sa ľudia správajú určitým spôsobom**
 - *Prečo niektorí ľudia volia populistické strany? Aké faktory ovplyvňujú ich rozhodnutia?*
 - ... **aké sú dopady pol. rozhodnutí**
 - *Aký efekt majú zmeny v trestných kódexoch na dôveru ľudí vo vládu?*
- » prínos pre spoločnosť
 - lepšie rozhodovanie (nastavenie politík), informovanie verejnosti (pochopenie a participácia), riešenie problémov (migrácia, klimatická kríza,...)



Veda vs. neveda: Ako rozpoznať vedecký prístup?

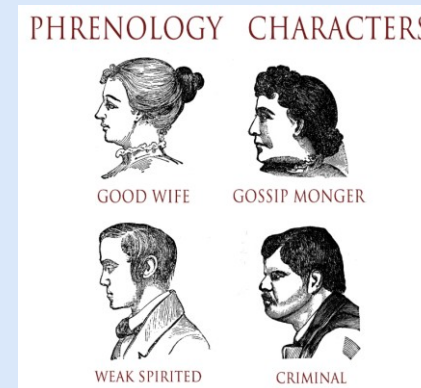
When you ask her what she wants to eat and she says 'I don't care' so you have to begin the scientific method to figure out what she actually wants



Vedecký vs. nevedecký prístup

» Nevedecký prístup

- základ...
 - **intuícia** („Cítim, že voľby dopadnú dobre“)
 - **viera** („Tento amulet mi určite prinesie šťastie na skúške!“)
 - **tradície** („Prilož si na tú ranu kúsok cibule“)
 - **autorita** („Túto zubnú kefku odporúčal Jirka Král, nemôže byť zlá“)
- **subjektívne úsudky, nepodložené predpoklady, neexistujú dáta** (osobná skúsenosť nestačí!), **náhoda** (viera, že sa výsledok zopakuje)
- výsledky sa nedajú overiť/zopakovať
- príklad:
 - astrológia („Dostal/a som Fko, Saturn nebol v retrográde“)
 - frenológia



Peter Kotlár ukázal závery svojho vyšetrovania pandémie. Nemá dáta, vakcíny testoval na svojej krvi a hovorí o biologickej zbrani



Peter Kotlár, poslanec a splnomocnenec vlády pre pandémiu

Zdroj: TASR

Soňa Peková se mýlí v původu koronaviru, mutacích i vakcínách. Není skutečnou vědkyní, říká imunolog



OTAKAR HORÁK



Odebírat e-mailem

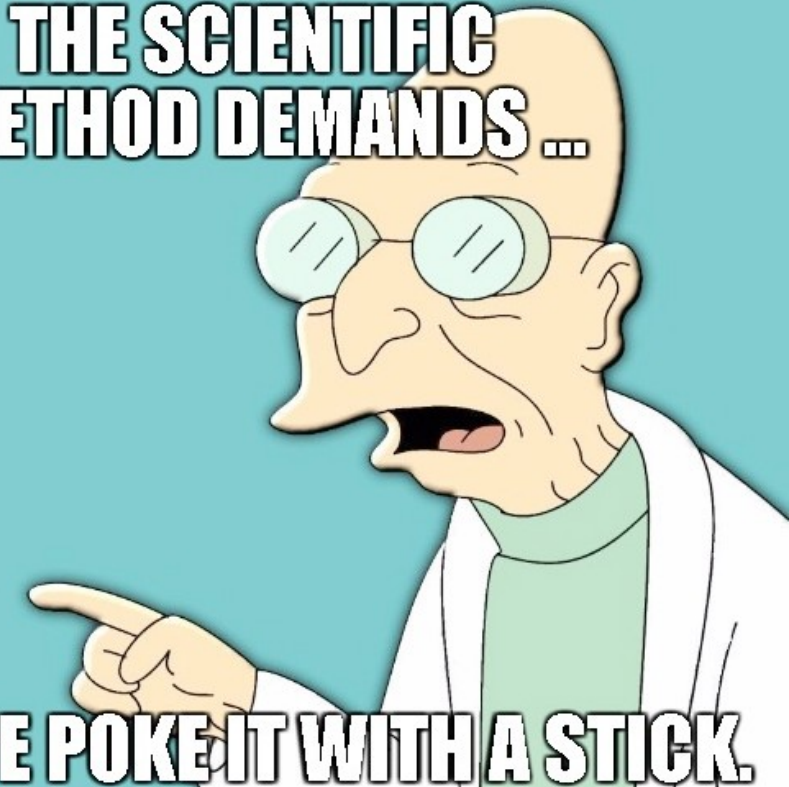


Vedecký vs. nevedecký prístup

» Vedecký prístup

- základ – **empirické dôkazy** (merania, pozorovania, pokusy/experimenty)
- **systematický** (logický prepojený) proces
 - otázky, formulovanie a testovanie predpokladov, zber a analýza dát, závery
- objektivita
- výsledky zopakovateľné/overiteľné
- prechádzajú posudzovaním (publikovanie, recenzné konanie)

THE SCIENTIFIC
METHOD DEMANDS ...



THAT WE POKE IT WITH A STICK.

Základné kamene vedeckého výskumu

» Systematické a kritické skúmanie fenoménu

- **vopred stanovený** jasný plán a štruktúra (konzistencia, logický postup, bez preskakovania krokov, bez „cherry pickingu“)
- overovanie platností tvrdení/predpokladov, prinášanie alternatívnych vysvetlení, hodnotenie kvality a spoľahlivosti dát

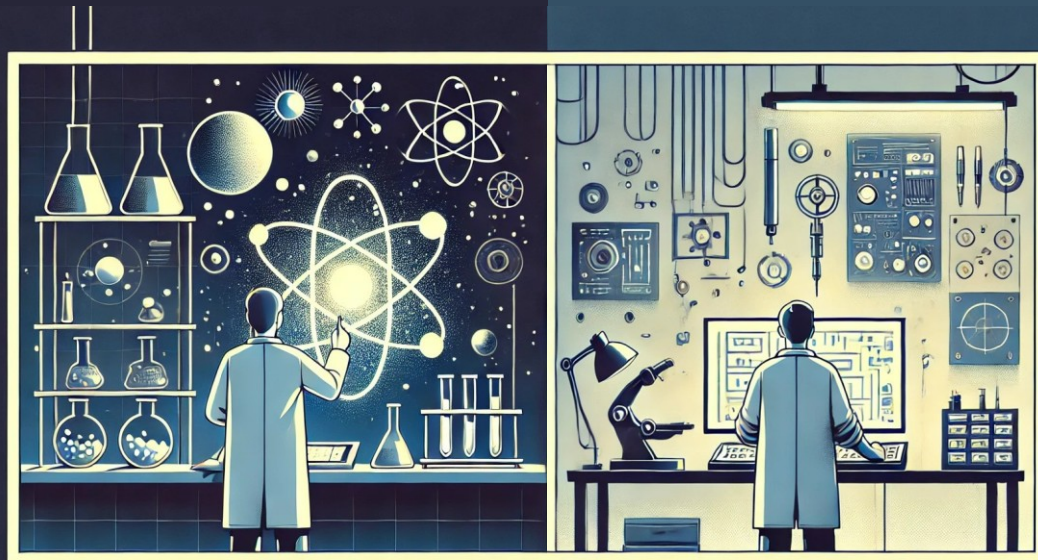
» Hľadanie odpovedí na otázky a riešenia problémov

- nielen popis, ale aj analýzy/**vysvetlenia**
- **nové** poznatky, originalita

» Používanie vedeckých metód

- **spoľahlivé, overené** postupy umožňujúce **opakovateľnosť** (pozorovanie, dotazník, experiment, ...)
- → empirické dôkazy → **objektivita** (závery na základe faktov, nie názorov a dojmov – pozor na „expertov“ v médiách!)

Zvedavosť, pochopenie, akcia: typy výskumov podľa ich cieľov



ZÁKLADNÝ VÝSKUM

- » získanie a **rozšírenie** (teoretického) **poznania**, hlbšie pochopenie
- » rozvíjanie teórií a konceptov → rozvoj disciplíny
- » nehľadá praktické riešenia, priamu aplikáciu (iba základ)
- » Príklad: *Analýza konceptu moci v rôznych typoch politických systémov*

APLIKOVANÝ VÝSKUM

- » riešenie **konkrétnych praktických problémov**
- » okamžitá aplikácia/použitelnosť v praxi (*Ako môžeme zlepšiť... ? Čo funguje lepšie pre... ?*)
- » Príklad: *Ako efektívna bola kampaň strany XY?, Ako zvýšiť volebnú účasť mladých ľudí?*

Zvedavosť, pochopenie, akcia: typy výskumov podľa ich cieľov II.

DESKRIPTÍVNY VÝSKUM

- » popis javov, situácií, procesov
- » systematický a podrobný – zmapovanie stavu, charakteristík (klasifikácie)
- » cieľ: poskytnúť obraz skúmanej reality
- » nevysvetľuje, iba **zaznamenáva** (základ pre ďalšie)
- » Príklad: *Aké sú demografické charakteristiky voličov parlamentných strán?*



EXPLANAČNÝ VÝSKUM

- » vysvetlenie/pochopenie prečo a ako sa javy dejú
- » hľadá kauzálne vzťahy (**príčina a následok**)
- » testuje/overuje teórie, predpoklady (hypotézy)
- » Príklad: *Ako ovplyvňuje ekonomická nerovnosť volebnú účasť?*

Čísla vs. slová: rozdielne cesty k politologickému poznaniu

Typy výskumov podľa charakteru dát (a ich analýzy)



Kvantitatívny prístup: Keď politiku meníme na čísla

- » zbierame (a analyzujeme) **veľa číselných údajov** o politike
- » cieľ: **presné (objektívne) zmeranie** politických javov, ich **kvantifikácia** (voda a teplomer)
- » zaujímajú nás **číselne vyjadriteľné** charakteristiky (vek, politické preferencie, intenzita postojov, ...)
- » **štatistika** → vzťahy (vzorce/trendy/súvislosti) medzi konceptami/javmi - objektivita
- » výstup: grafy, tabuľky
- » príklady:
 - *Aký je vzťah medzi vekom voliča a podporou strany ANO*
 - *Ako sa líši volebná účasť v rôznych regiónoch krajiny?*
- » **veľa údajov o veľa objektoch** (zovšeobecňovanie) → máme čísla, ale aké sú dôvody za nimi? dá sa politika vždy vyjadriť číslami?

Kvalitatívny prístup: Politika pod mikroskopom, nie v kalkulačke

- » nenumerické dáta (slová, reči, texty, obrazy,...)
- » cieľ: **hlbšie pochopenie** politických javov/procesov/správania
- » **interpretácia a porozumenie** namiesto počítania a merania
- » väčší priestor pre respondenta (hĺbkové rozhovory, fokusové skupiny)
- » menšie vzorky, viac do hĺbky (časová náročnosť, vplyv osoby výskumníka pri interpretáciách) – subjektivita, nemôžeme zovšeobecňovať
- » výstup: detailné opisy, hĺbkové analýzy jazyka, interpretácie, konceptuálne mapy
- » príklady:
 - *Prečo ľudia volia krajne pravicové strany?*
 - *Ako vnímajú prvovoliči svoju úlohu v demokratickom procese?*

Dotazníkové šetrenie: okno do politického myslenia

- » najbežnejší/najetablovanejší kvanti. nástroj
- » systematická metóda na **zber dát od veľkého množstva** ľudí (postoje, verejná mienka, preferencie, správanie, hodnotenia inštitúcií)
- » **konštrukcia:** uzavreté/otvorené otázky (rýchlosť zberu a analýzy vs. komplexnosť)
- » **výhody:**
 - cena – *cost-effective* (distribúcia?, požiadavky na vzorku?)
 - rýchlosť
 - kvantifikovateľnosť odpovedí
 - reprezentativita (vzorka!)
- » **nevýhody:** hovoria nám ľudia pravdu? (pamäť, *social desirability*) odpovedal naozaj on/ona?
- » príklad: prieskumy verejnej mienky, preferencie, exit-polly, ...

Volby do zastupitelstva kraje 2024: Exit poll

Dovolujeme si Vás požádat o vyplnění tohoto dotazníku. Po vyplnění prosím vložte dotazník do krabice. Výzkum provádí Masarykova univerzita a je zcela anonymní. Prosím, zodpovězte všechny otázky. U vybrané možnosti udělejte křížek. Děkujeme za Vaši spolupráci!

1. Když vezmete v úvahu všechny okolnosti života, vyvíjí se dle Vás situace v Jihomoravském kraji správným směrem?
rozhodně ano 1 2 3 4 5 rozhodně ne

2. Kterou stranu nebo hnutí jste dnes volil/a?

- 10 SPD, Trikolora, PRO a Svobodní
 13 Za Moravu!
 15 Demokratická strana zelených – Za práva zvířat
 16 PŘÍSAHA
 20 Starostové pro jižní Moravu
 21 Česká pirátská strana
 29 Koruna Česká
 33 Lepší život pro lidi ...
 38 Nestraníci pro jižní Moravu
 39 ANO 2011
 53 Hlas Moravy (Strana zelených, SEN21, Idealisté, LES)
 57 STAČILO! (KSČM, ČSSD, ČSNS, SD-SN, Domov)
 70 Sociální demokracie
 86 Nový směr
 90 Spolu – ODS, KDU-ČSL, TOP 09

3. V politice lidé někdy hovoří o pravici a levici. Kam byste na této stupnici zařadil/a stranu, kterou jste volil/a?

Levice 0 1 2 3 4 5 6 7 8 9 10 Pravice

4. Kdy jste se rozhodl/a jak budete hlasovat?

- dlouhodobě rozhodnutý/á před více než 3 měsíci
 před více než 2 týdny v posledních 2 týdnech
 v posledních 2 dnech ve volební místnosti

5. Kdo je podle Vás ideální kandidát na hejtmana Jihomoravského kraje?

- P.R. Fajmonová J. Grolich Z. Koudelka
 J.H. Leitnerová F. Jukl I. Solařová
 B. Štefan J. Vitula P. Vokřál

někdo jiný:

6. Vzpomenete si na jméno stávajícího hejtmana?

.....

7. Nakolik důvěřujete radě Jihomoravského kraje?

velmi důvěřuji 1 2 3 4 5 vůbec nedůvěřuji

8. Jakou práci odvedla rada kraje v oblasti:

a) řešení pandemie Covid-19
velmi dobrou 1 2 3 4 5 velmi špatnou

b) řešení následků tornáda
velmi dobrou 1 2 3 4 5 velmi špatnou

c) integrace ukrajinských uprchlíků
velmi dobrou 1 2 3 4 5 velmi špatnou

d) řešení energetické krize
velmi dobrou 1 2 3 4 5 velmi špatnou

e) protipovodňová opatření
velmi dobrou 1 2 3 4 5 velmi špatnou

f) zajištění míst na středních školách
velmi dobrou 1 2 3 4 5 velmi špatnou

g) zajišťování veřejné dopravy
velmi dobrou 1 2 3 4 5 velmi špatnou

9. Jak pro Vás osobně byla ve volbách důležitá tato témata:

a) řešení pandemie Covid-19
velmi důležité 1 2 3 4 5 vůbec ne důležité

b) řešení následků tornáda
velmi důležité 1 2 3 4 5 vůbec ne důležité

c) integrace ukrajinských uprchlíků
velmi důležité 1 2 3 4 5 vůbec ne důležité

d) řešení energetické krize
velmi důležité 1 2 3 4 5 vůbec ne důležité

e) protipovodňová opatření
velmi důležité 1 2 3 4 5 vůbec ne důležité

f) zajištění míst na středních školách
velmi důležité 1 2 3 4 5 vůbec ne důležité

10. Jakou míru odpovědnosti dle vašeho názoru nesou následující instituce za přípravu protipovodňových opatření?

a) zastupitelstva městských částí
vysokou 1 2 3 4 5 žádnou

b) magistrát města Brna
vysokou 1 2 3 4 5 žádnou

c) rada Jihomoravského kraje
vysokou 1 2 3 4 5 žádnou

d) Ministerstvo zemědělství
vysokou 1 2 3 4 5 žádnou

e) ministerstvo životního prostředí
vysokou 1 2 3 4 5 žádnou

f) povodí Moravy
vysokou 1 2 3 4 5 žádnou

11. Jak moc se v současné době zajímáte o politiku?

a) o politiku v ČR
velmi se zajímám 1 2 3 4 5 vůbec se nezajímám

b) o politiku v Jihomoravském kraji
velmi se zajímám 1 2 3 4 5 vůbec se nezajímám

12. V roce 2021 se konaly volby do Poslanecké sněmovny. Vzpomenete si, kterou stranu jste volil/a?

- voleb jsem se nezúčastnil/a
 ANO ČSSD Piráti + STAN
 KSČM Přisaha SPOLU
 SPD Jiná strana:

13. Letos na jaře se konaly volby do Evropského parlamentu. Vzpomenete si, kterou stranu jste volil/a?

- voleb jsem se nezúčastnil/a
 ANO Piráti Přisaha a Motoristé
 SPOLU SPD STAČILO!
 STAN Jiná strana:

14. Kam byste se osobně zařadil/a na škále levice-pravice?

Levice 0 1 2 3 4 5 6 7 8 9 10 Pravice

15. Jaké je vaše nejvyšší ukončené vzdělání?

- bez vzdělání nebo základní střední bez maturity
 středoškolské s maturitou, VOŠ vysokoškolské

16. Jaké je vaše zaměstnání?

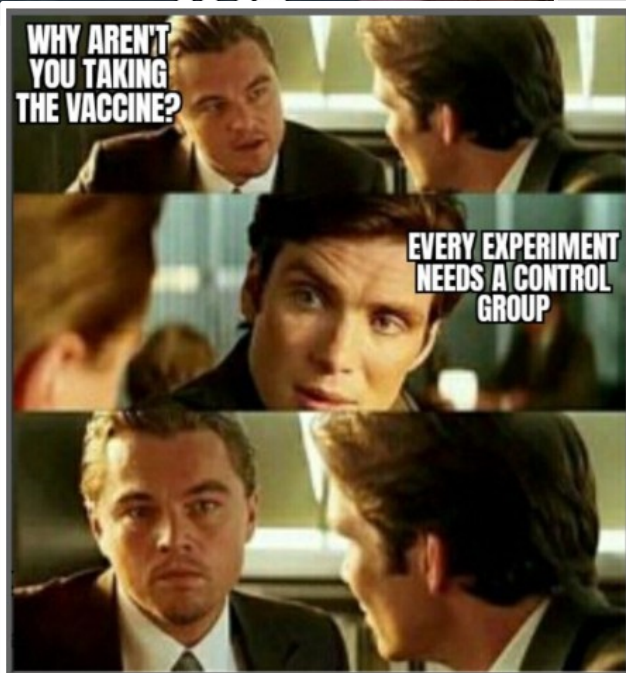
- zaměstnavatel(ka) podnikatel(ka), OSVČ
 zaměstnanec (nemanuální) zaměstnanec (manuální)
 rodičovská dovolená nezaměstnaný/á
 důchodce (starobní, invalidní) student(ka)

17. Mohl/a byste se, prosím, zařadit do jedné z věkových kategorií uvedené níže?

18 – 21 let 22 – 40 let 40 – 65 let 65 a více let

18. Jste: muž žena

Experiment: politika v laboratóriu



- » skúmanie vzťahov (kauzálnych) v **kontrolovaných podmienkach** (nie nutne lab (!), aj online, aj „real world“)
- » výskumník súčasť „deja“ (nie len pasívny pozorovateľ)
- » – **manipulujeme** jednu vec (nezávislá premenná - príčina) a sledujeme **ako to ovplyvní** druhú (závislá premenná - následok)
 - varenie, cesta do školy
- » **kontrolná skupina** (bez zásahu – liek vs. placebo) → porovnanie
- » **náhodné priradenie** (podobnosť skupín)
- » testovanie teórií, predpokladov
- » pr.: *Vplyv pol. reklám na volebné preferencie*
- » **výhody**:
 - skúmanie hypotetických scenárov
 - presné meranie (pod kontrolou, špecific. nástroje)
 - silné kauzálne závery
- » **nevýhody**: platia zistenia z „laboratória“ aj v realite? (malé a špecifické vzorky, realizmus, Hawthornský efekt, ...)

- » Tóth, Celý, Chytilík 2024
- » Čo pritiahne viac pozornosti? Fakty (čísla, štatistiky, dôkazy) alebo morálne/hodnotové apely?

1. skupina - FAKTY

Studie ukazují, že daň na slazené nápoje zvyšuje jejich cenu a nesnižuje spotřebu

Zavedení daně na slazené nápoje je téma, které se stále více dostává do popředí i u nás. Diskuse se proto soustředí hlavně na to, jaké dopady by mohlo mít její zavedení na naši společnost.

Podle výsledků studií z několika zemí, kde byla daň na slazené nápoje zavedena, došlo k výraznému zvýšení cen těchto nápojů, ale spotřeba se nesnížila v očekávané míře. Cena slazených nápojů zvýšila v průměru o 10 %, ale snížení spotřeby dosáhlo pouze přibližně 5 % a bylo dočasné. Podobné údaje byly zaznamenány ve více zemích.

Opatření má potenciál ovlivnit celou společnost. Zavedení této daně by se týkalo nejen spotřebitelů, ale také výrobců a prodejců slazených nápojů. Přináší tak s sebou řadu výzev.

Další analýzy ukazují, že spotřebitelé často hledají levnější alternativy, které nejsou o nic zdravější. V zemích, kde byla daň zavedena se prokázalo, že mnozí spotřebitelé namísto slazených nápojů přecházejí na jiné sladké produkty, jako jsou cukroví nebo levnější nápoje s vyšším obsahem cukru.

Debata o zavedení této daně dále pokračuje a přináší s sebou různé pohledy, které se týkají nejen zdravotních, ale i ekonomických a sociálních aspektů.

2. skupina – MORÁLKA/HODNOTY

Daň na slazené nápoje je nespravedlivá a omezuje svobodu výběru

Zavedení daně na slazené nápoje je téma, které se stále více dostává do popředí i u nás. Diskuse se proto soustředí hlavně na to, jaké dopady by mohlo mít její zavedení na naši společnost.

Z morálního hlediska by zavedení daně na slazené nápoje bylo nespravedlivé vůči nízkopříjmovým domácnostem. Tyto ohrožené skupiny jsou často nejvíce závislé na dostupných potravinách a nápojích. Daň by tak nejvíce postihla ty, kteří si už nyní nemohou dovolit zdravější alternativy. Navíc daňový systém by tímto krokem trestal lidi za jejich spotřebitelské volby, což by mohlo prohloubit sociální rozdíly. Opatření má potenciál ovlivnit celou společnost. Zavedení této daně by se týkalo nejen spotřebitelů, ale také výrobců a prodejců slazených nápojů. Přináší tak s sebou řadu výzev.

Zároveň je zde i otázka svobody jednotlivce při výběru svých stravovacích návyků. Daň na slazené nápoje by mohla být vnímána jako zásah do osobní svobody a odpovědnosti za vlastní zdraví. Lidé mají mít svobodu činit vlastní rozhodnutí, aniž by byli finančně penalizováni.

Debata o zavedení této daně dále pokračuje a přináší s sebou různé pohledy, které se týkají nejen zdravotních, ale i ekonomických a sociálních aspektů.

- » porovnanie odpovedí na otázky merajúce schopnosť zaujať pozornosť

Ako analyzujeme kvantitatívne dáta?

» štatisticky

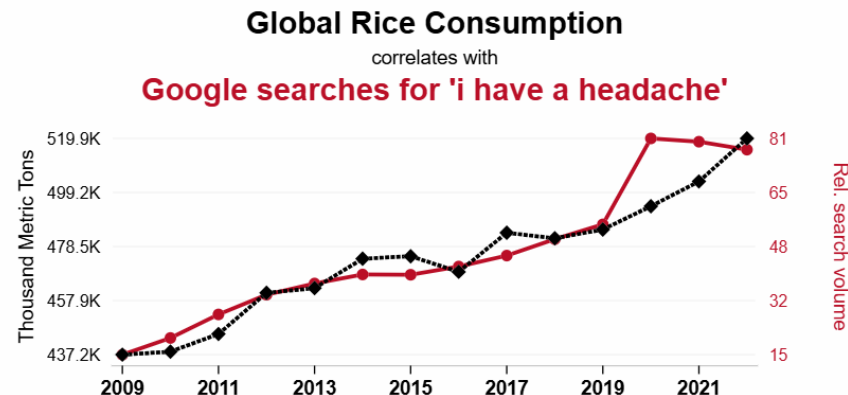
» **deskriptívna štatistika**

- priemer, modus, medián
- frekvenčná tabuľka

» **inferenčná štatistika**

- vyvodzovanie záverov o populácii (na základe menšej vzorky)
- korelačná analýza – ako spolu dve veci súvisia („Čím viac zmrzliny ľudia jedia, tým viac sa predáva opaľovacích krémov“)
- kauzálna analýza – hľadá príčinu a následok – regresia

Charakteristika voličov	Počet voličov	Percentuálny podiel (%)
Vek (18-30 rokov)	2500	22.3%
Vzdelanie (Vysokoškolské)	4000	35.7%
Pohlavie (Ženy)	3000	26.8%
Príjem (Stredný)	4200	37.5%
Oblasť (Vidiecka)	1500	13.4%
Pracovný status (Študenti)	1800	16.1%
Postoj (Pro-environmentálny)	3700	33.0%



Rozhovor: keď politológia naslúcha jednotlivcom

- » 1 na 1 – výskumník (kladie otázky) vs. respondent (odpovedá)
- » cieľ: **hlbšie pochopenie** názorov/postojov/hodnôt/motivácií
- » **prečo, ako** (konajú, rozmýšľajú)
- » za hranicou čísel/štatistík (príbeh, emócie, kontext – pohľad z vnútra)
- » typy:
 - **štruktúrovaný** (otázky dopredu, **nízka flexibilita** (v kladení aj odpovedaní), interakcie, jednoduché porovnávanie)
 - **pološtruktúrovaný** (základný súbor otázok/tém, **ale doplňujúce** podľa odpovedí (prispôsobenie respondentovi) → viac do hĺbky)
 - **neštruktúrovaný** (voľný, hĺbkový, **veľký priestor pre respondenta**, obtiažne porovnávanie)
- » **výhody**: hĺbka, detaily, flexibilita, lepšie pochopenie otázok respondentami (kvalita dát)
- » **nevýhody**: čas, cena, subjektivita, nemožná generalizácia, náročná analýza

Frustrace, strach z migrantů i Bruselu, obdiv k Okamurovi. Kdo jsou voliči SPD?



Tomáš Klézl

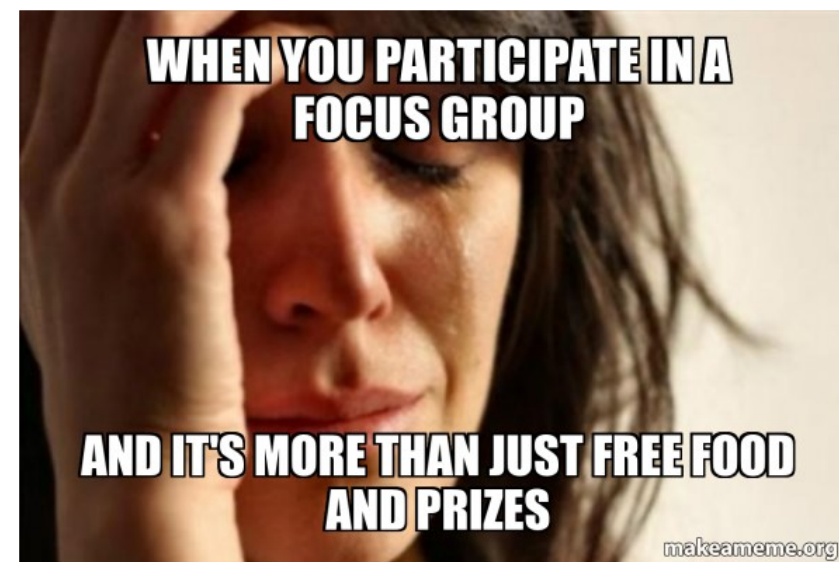
Aktualizováno 3. 10. 2021 12:56

Spojuje je vztek na vládu, odpor k Evropské unii, strach z migrantů i frustrace z vlastní ekonomické situace. A také obdiv k Tomiu Okamurovi - podle jejich slov "normálnímu člověku z ulice". Část lidí jejich volbu nechápe, oni sami ale nevidí jinou možnost. Kdo jsou voliči hnutí Svoboda a přímá demokracie? Aktuálně.cz s několika z nich mluvilo.




Fokusové skupiny: odkrývanie skrytých vrstiev politického myslenia

- » malá skupina (6-10) diskutuje pod vedením moderátora
- » cieľ: hlboké pochopenie názorov/postojov/motivácií
- » interaktívna diskusia medzi sebou, moderátor usmerňuje (a zaznamenáva)
- » **výhody:**
 - hĺbka – nielen čo, ale aj prečo, odkrytie nových informácií
 - flexibilita a dynamika – úprava otázok podľa priebehu diskusie (nové pohľady, nápady)
- » **nevýhody:** skreslenie (chceme zapôsobiť), nemôžeme generalizovať, náročná analýza
- » využitie: pol. marketing (materiály, kandidáti,...), testovanie legislatív. návrhov, výskum postojov



25. OKTÓBRA 2024 7:55

N Zdražovanie pretrpíme, ale tie platy si zvýšiť nemali. Rok po nástupe Ficovej vlády sme počúvali voličov koalície

 Dušan Mikušovič + ODOBERAŤ

 170    ODOMKNÚŤ



» odkaz: [článok na Denníku N](#), [rozhovor na YouTube](#)

GEOGRAFIE 124/4 (2019)

Vliv lokálního prostředí na volební chování v Česku

RENÁTA MIKEŠOVÁ

Článek, který je kvalitativní studií příčin volebního chování a dalším příspěvkem do široké diskuse na téma vlivu lokálního prostředí na volební chování jedince, vychází z analýzy 9 skupinových diskusí (focus groups) a 44 rozhovorů provedených v desíti lokalitách v Česku. Výzkum se zaměřil na lokality, pro které je charakteristické určité stabilní volební chování se specifickou politickou orientací voličů, jenž ale svou charakteristikou neodpovídá volebnímu chování, které by se dalo očekávat podle sociodemografického složení obyvatel. Cílem tohoto článku bylo zjistit, jak lokální kontext ovlivňuje rozhodnutí voličů jít k volbám a volit určitou politickou stranu a zda se různé kontextuální vlivy nějakým způsobem liší v regionech reprezentujících vybrané stranické rodiny. Při výzkumu jsme se zaměřili na vliv sociodemografické struktury obyvatel, na ekonomický vývoj v regionu či obci, na lokálně specifické školní vzdělávání, na místní média, na významné historické události, politické či kulturní osobnosti se vztahem k regionu nebo obci, na krajevou či lokální identitu a na existenci a vliv významných politických stran anebo jiných organizací (církve, spolky, neziskové organizace) i na další vlivy. Ze zkoumaných kontextuálních vlivů se jako nejvýznamnější ukázal vliv sociodemografických charakteristik voličů v určitém regionu, a to jak současných, tak minulých, historický vývoj dané oblasti, který se odráží v rodinné historii, a vliv komunální politiky. Výzkum též ukázal, že užití kvalitativních metod ve volební geografii je vhodným doplněním kvantitativních výzkumů, které z velké části pracují s agregovanými daty a mnohdy nemohou postihnout a vysvětlit lokální specifické situace.

» odkaz: [článok](#)

Pozorovanie: politika v priamom prenose

- » systematické **sledovanie** a **zaznamenávanie** správania, udalostí, situácií
- » prirodzené prostredie (nenápadne, nerušivo)
- » cieľ: zachytiť autentické správanie → pochopenie dynamiky (interakcie, vývoj situácie, vzťahy), kontextu
- » **výhoda**: zachytenie reálneho, **autentického** správania (vs. čo deklarujú)
- » typy:
 - **zúčastnené** (aktívne zapojenie)
 - napr. dobrovoľník v pol. kampani
 - vhl'ad, pochopenie perspektívy
 - **ale** budem vedieť mať odstup? nezasahujem príliš? (ne)vedia o mne?
 - **nezúčastnené** (pasívne)
 - priebeh rokovania parlamentu/pol. mítingu/diskusie na soc. sieťach)
 - neutralita, objektivita, nezasahujem
 - **ale** budem schopný nájsť odpovede? (vnútorné motivácie ostanú skryté)

Ako analyzujeme kvalitatívne dáta? Obsahová analýza

- » môže byť **kvantitatívna / kvalitatívna**
- » systematická analýza textov, dokumentov, prejavov, mediálnych obsahov, komunikačných materiálov
- » hľadáme témy/slová/symboly/rámce
- » **kvantitatívna OA**
 - **frekvencia výskytu** slov/tém/symbolov
 - **klúčové slová** v prejavoch („národ“, „bezpečnosť“...), priestor pre témy v kampani („menšiny“, „klíma“, „rodina“)
- » **kvalitatívna OA**
 - „ako“ sú veci povedané, **nie len „ako často“**
 - skúma kontext, (skryté) významy slov („špeciálna vojenská operácia“)
- » Pr.: *Skúmanie významu „slobody“ v pol. prejavoch*
 - kvanti: spočítame výskyt slova „sloboda“
 - kvali: Čo „sloboda“ znamená? (rovnosť? voľný trh? voľnosť pohybu?)
- » QDA: časová náročnosť, subjektivita (nadinterpretácia?), menšie vzorky

Výskumná otázka: srdce každého výskumu



- » každý výskum začína otázkou (myšlienka, ktorá nás poháňa)
- » definuje **čo chceme zistiť, čo budeme skúmať**
- » **usmerňuje našu pozornosť** (cieľ)
 - „*Idem skúmať volebné správanie*“ – hromada dát, ale čo s nimi? čo je relevantné?
- » **usmerňuje náš výskum** (metódy a postupy, dáta,...)
- » mala by byť **zaujímavá, relevantná, originálna, ani úzka ani široká, skúmateľná**
- » kde hľadať inšpiráciu?
 - aktuálne udalosti (spravodajstvo, médiá, soc. siete)
 - odborná literatúra (hľadáme medzery v poznaní)
 - diskusie – súkromné/verejné (spolužiaci, vyučujúci, experti, ...)
 - osobné záujmy/okolie (technológie, šport, rodina)

Politika na viacerých úrovniach

- » rôzne analytické úrovne/vrstvy (rozdielne pohľady na jeden fenomén)
- » príklad: **VOLEBNÁ ÚČASŤ**
- » **individuálna úroveň**
 - ako sa **jednotlivci** rozhodujú, či pôjdu voliť (faktory)
 - dotazníky, rozhovory, experimenty...
- » **skupinová úroveň**
 - politické kampane a ich apely na špecifické skupiny (mladí, seniori,...)
 - rozhovory, obsahová analýza,...
- » **makroúroveň (systémová)**
 - vplyv inštitúcií a volebných systémov
 - štatistické údaje (výsledky volieb) → komparácie, experimenty ...



Etika v (politologickom) výskume

» integrita výskumného procesu

- transparentnosť
- objektívnosť
- zodpovedné nakladanie s dátami (bezpečné uchovávanie)

» rešpekt k účastníkom výskumu

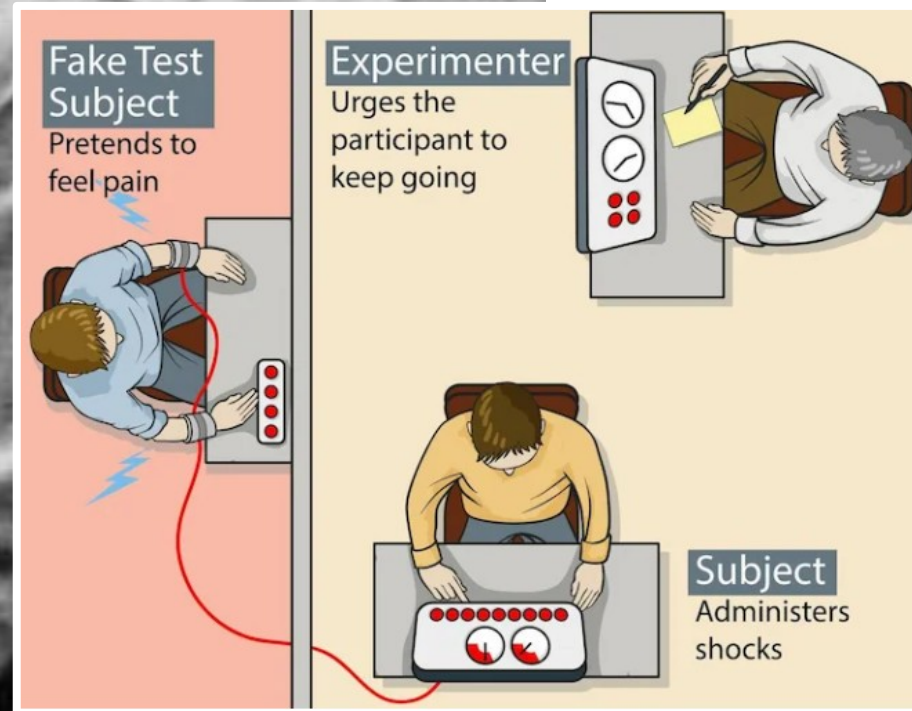
- informovaný súhlas
- ochrana súkromia (anonymita a dôvernosť)
- minimalizácia rizika (fyzické a psychické blaho)

» poctivé a čestné publikovanie

- pravdivosť, nezamlčovanie
- nemanipulovanie s dátami
- autorské práva (citovanie, uznanie práce iných)
- prístupnosť dát, reprodukovateľnosť/replikovateľnosť



Keď vedecký prínos naráža na etiku: Milgramov experiment



Čo si zapísať?

POLb1139 **Statistické myšlení**
jarný semester
Spáč, Voda

POLb1006 **Jak zkoumat politiku**
podzimný semester
Chytilek, Spáč



