


Nováčci ve volbách

POLn6000 Volební studia

Obecný kontext stranické soutěže

- 30. – 70. léta 20. století „zamrznutí“ stranických systémů
 - dokončen proces rozšiřování volebního práva na další sociální skupiny (případné pozdější zavedení volebního práva pro ženy nevedlo k vstupu nových aktérů)
 - silná vazba mezi občany a politickými stranami
 - případné zásahy produktem vnějších okolností (změna režimu, potrestání subjektů kolaborujících s nacisty...)
- Od 70. let „rozmrzáání“
 - tradiční vazby se oslabují  větší ochota voličů měnit preference vč. podpory nových stran
- Nestabilita postupně narůstá

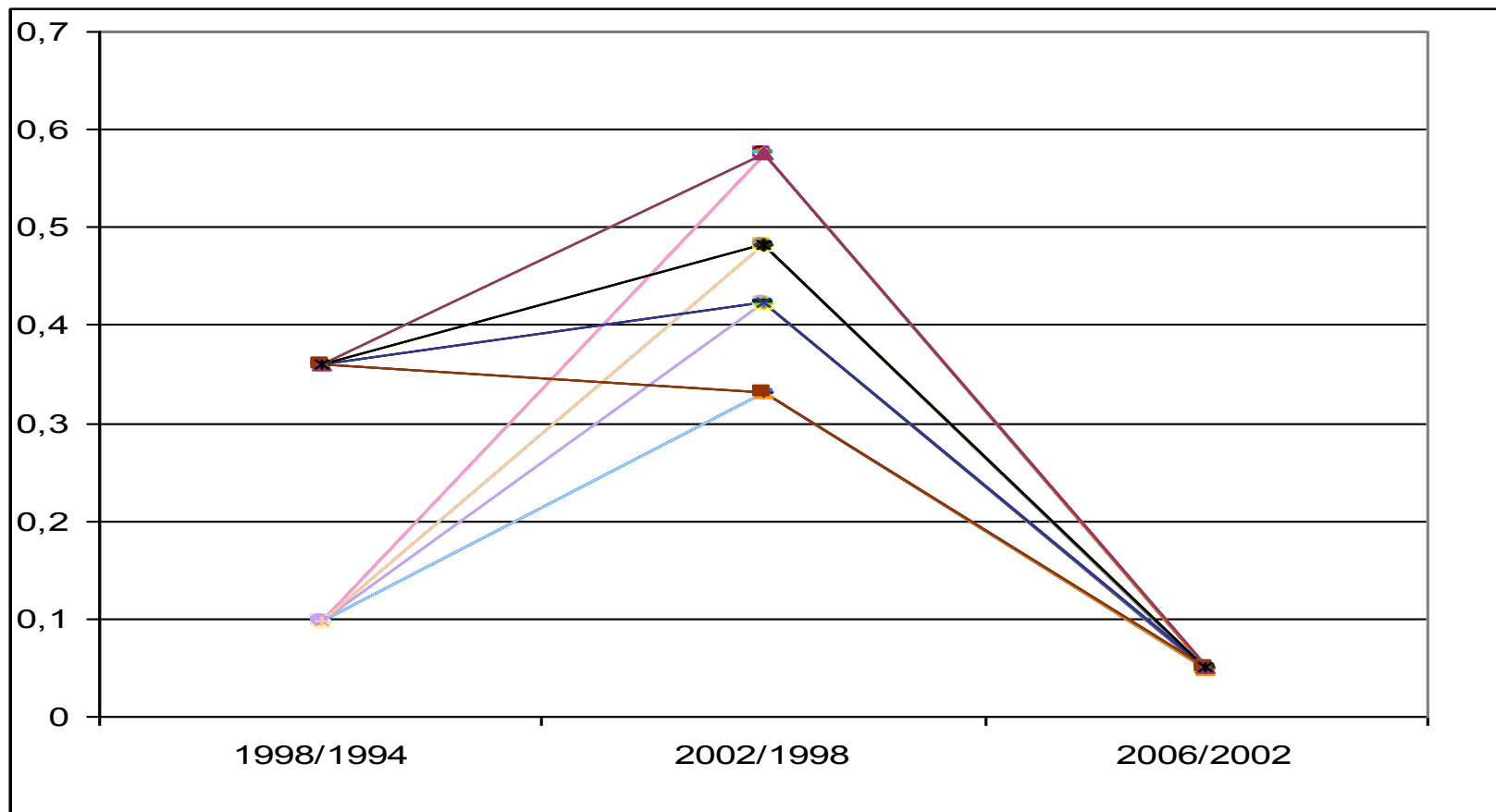
Měření nestability

- Několik výpočtů
- Základem tzv. Pedersenův index: $\frac{1}{2} \sum |P_{it} - P_{it-1}|$
- P_{it} – podpora strany ve volbách v čase t ; P_{it-1} – podpora stejné strany ve volbách v čase $t-1$ (minulých volbách)
- Různé další doplňující výpočty
 - Odlišení BV (bloková volatilita; přesuny mezi stranickými bloky) a WBV (vnitrobloková volatilita; přesuny uvnitř stranického bloku)
 - Oddělení výpočtu volatility (počítána pouze pro stávající strany) a stranického nahrazení (*party replacement*) = podíl hlasů získaných novými stranami (Sarah Birch)

Problém – co je nová strana?

- Mladé víno, nebo staré víno přelité do nové lahve?
- Postup zvolený S. Birch:
 - vytvoření koalice – koalice počítána jako „přetrvávající“ subjekt, pokud se její členové zúčastnili předchozích voleb;
 - sloučení stran – posouzení záviselo na jméně subjektu, který vznikl fúzí. Předpokládaly se tři možné formy nového názvu:
 - spojení jmen zakládajících stran – nová strana byla považována za „pokračující“ subjekt zakládajících stran;
 - přijetí jména jedné ze zakládajících stran – nová strana byla považována za „pokračující“ subjekt strany, jejíž jméno přijala;
 - přijetí nového jména – nová strana považována za „nový“ subjekt;
 - rozštěpení stran – opět záviselo na tom, zda vůbec a pokud ano, jakým způsobem byla převzata identita původního stranického subjektu, se dvěma možnými hodnoceními:
 - všechny následnické strany přijaly nové jméno – všechny strany počítány jako „nové“;
 - některá z následnických stran zachovala jméno původní strany – strana se „starým“ názvem počítána jako „přetrvávající“ subjekt, všechny ostatní jako „nové“;
 - přejmenování strany – strana brána jako „přetrvávající“ subjekt.

Příklad – vliv arbitrárních rozhodnutí v případě vzniku SDK a SDKÚ



- Party replacement v závislosti na tom, jak bude posuzována „novost“ SDK, resp. SDKÚ

Současné trendy I

- Vstup nových hráčů je výrazně ovlivněn předchozím vývojem
- Nové strany vstupují „do hry“ obvykle poté, co dojde k zásadnímu oslabení či rozpadu existujícího subjektu (často se jedná o nové projekty aktivistů poražených stran)
- Velkou roli hraje konkurence a „nasyčení trhu“ (stará strana X
→ poražena v souboji s konkurencí na „nasyčeném trhu“ →
rozpad → „do hry“ vstupuje subjekt, který je personálně
nezanedbatelně spojen se starou stranou X)
- Tento proces je pozorovatelný zejména u mainstreamových subjektů,
ostatní viz dále

Současné trendy II

- (nic překvapivého)
- Ochota volit nové strany roste
 - s rostoucí ideologickou vzdáleností voliče a stávajících stran
 - s pocitem voliče, že stávající strany nerepresentují jeho zájem
 - s kritickým pohledem na chování politiků
 - etablování nové strany pomáhá objevení nového tématu

Noví voliči

- Pozornost věnována v drtivé většině mladým, kteří získali volební právo dosažením předepsaného věku
 - striktně vzato novým voličem je i osoba, která získala volební právo jinou cestou, nebo volič, který doposud své právo nevyužil
- Otázka volebního chování nových voličů
 - jsou méně aktivní?
 - jsou méně stálí v podpoře konkrétní straně (a tím zvyšují volatilitu)?
 - těžší z toho vítězná strana, nové strany...?

Čtyři předpoklady k volebnímu rozhodování nových voličů

- Rozdíl ve stranické loajalitě založený na životním cyklu – stranická loajalita roste s věkem, tj. mladí voliči jsou velmi málo loajální a s rostoucím věkem si tuto loajalitu vybudují
- Generační rozdíl ve stranické loajalitě – politická socializace mladších voličů probíhá po „rozmrznutí“ stranických systémů a rozvolnění cleavages, nelze od nich očekávat, že budou k nějaké straně tak loajální jako starší voličské kohorty
- Rozdíl v determinantech voličského rozhodování založený na životním cyklu – mladí voliči při svém rozhodování nejméně zohledňují faktory ovlivněné sociálním statutem (dosažené vzdělání, pracovní pozice), neboť ten se u mnoha z nich teprve „usazuje“, resp. ještě není zřejmé, jakého statutu dosáhnou; jejich volební chování se hůře predikuje a snáze se také může změnit situace, která je vede k určitému rozhodnutí
- Generační rozdíl v determinantech voličského rozhodování – noví voliči (mj. jako důsledek socializace po „rozmrznutí“) snadněji podléhají krátkodobým vlivům

Zjištění

- Noví voliči nadprůměrně podporují nové strany (jak levicoví, tak pravicoví), nevedou si u nich špatně ani vítězové
- Změny, které byly pozorovány u mladších voličů do jisté míry ovlivní starší voliče v následujících volbách