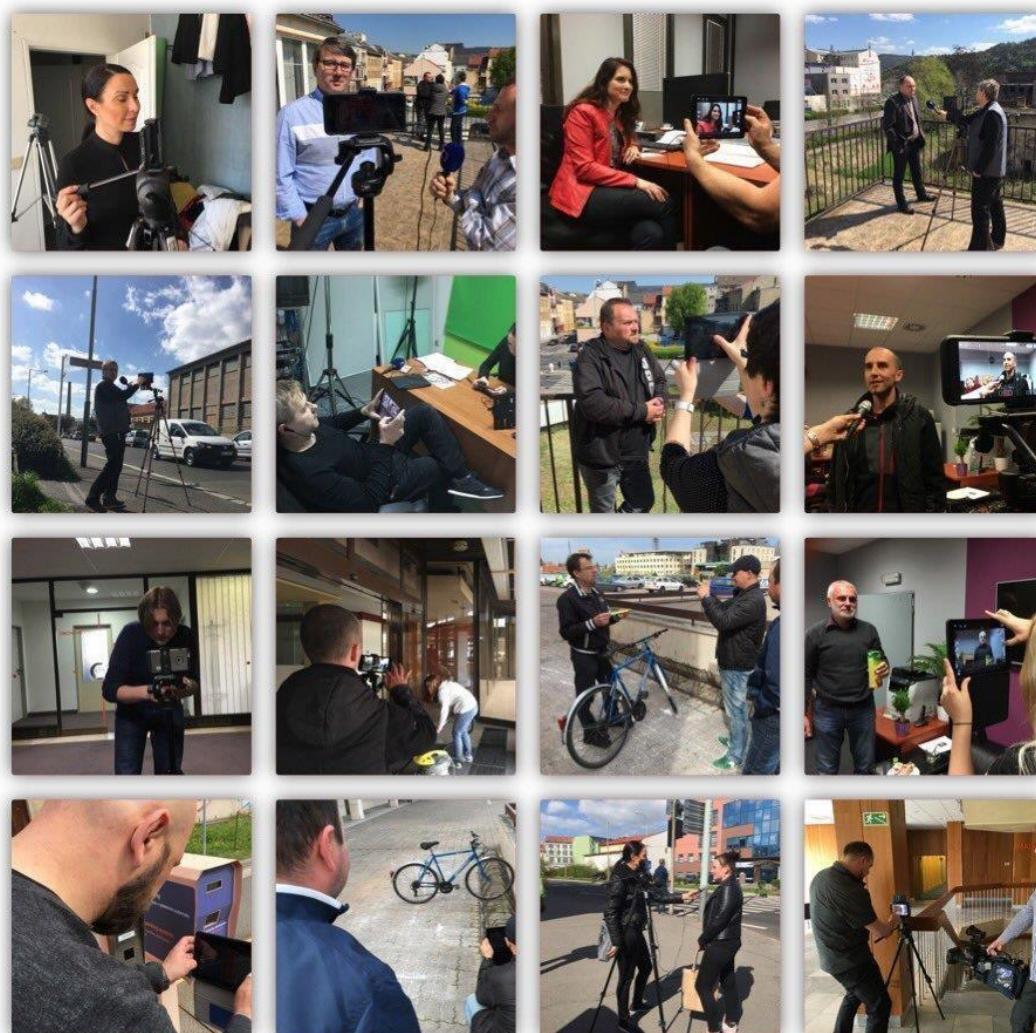


MOBILNÍ NATÁČENÍ 2.0

Ondřej Schneider



BRNO 2023

MoviePro aplikace pro natáčení videa



Nastavení aplikace:

Menu nastavení otevřeme stisknutím ozubeného kolečka na spodní části základní obrazovky aplikace.

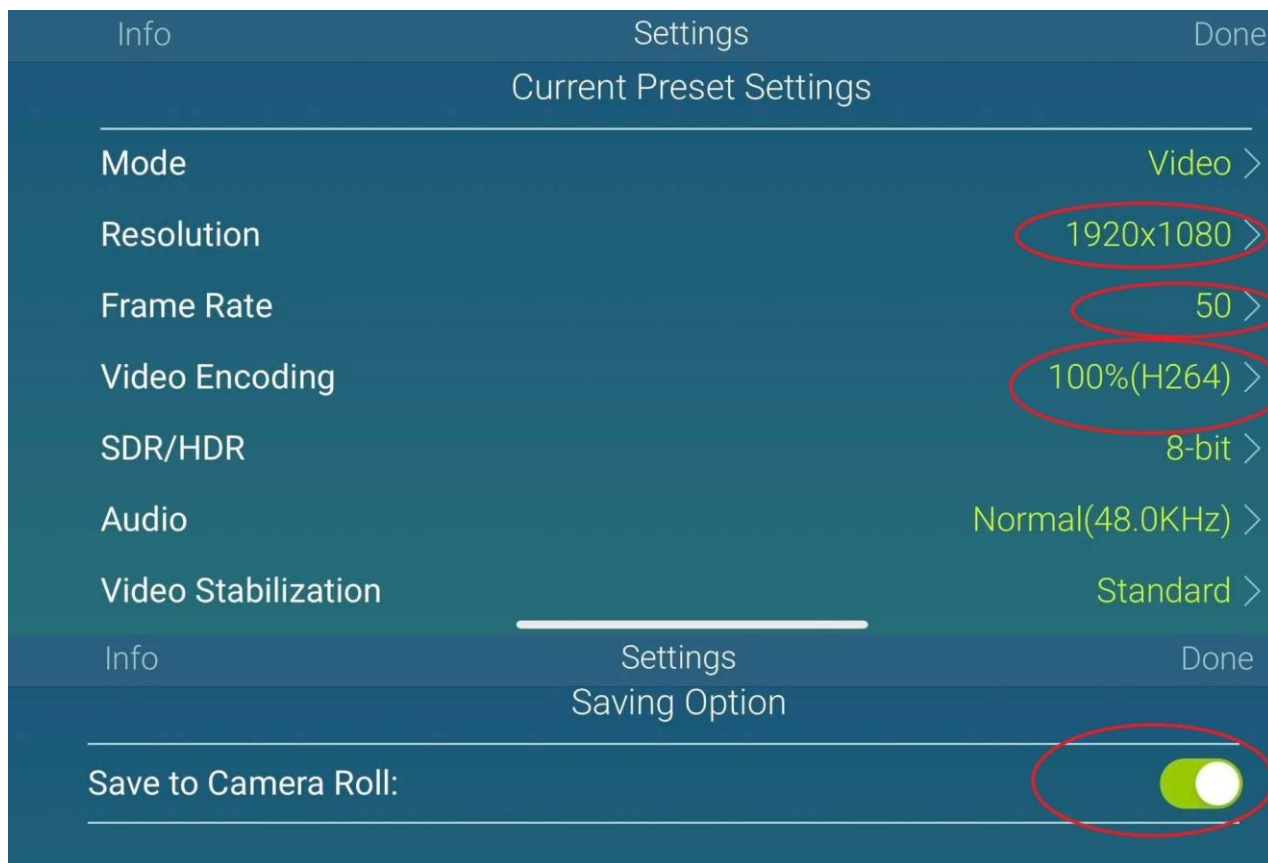
Důležité jsou pro nás zejména následující volby:

Resolution – 1920x1080 nebo 1280x720p

Frame Rate – 25 nebo 50 – ideálně vždy násobek 25 – ne 24 nebo 30

Video Encoding – 100 % (H264)

Stabilization – necháváme standard – pokud máme telefon na stativu, můžeme dát OFF
Save to Camera Roll - ON



Natáčení:

Nastavit kompozici – telefon na stativu nastavíme tak, aby zabíral vše, co potřebujeme na záběru vidět.

Nastavit a uzamknout ostrost – kolečko s křížkem nastavíme na objekt našeho zájmu, jakmile je objekt zaostřen, ťuknutím na kolečko uzamkneme – kolečko zčervená.

Nastavit a uzamknout světelnost – posouváním prázdného kolečka hledáme ideální úroveň osvětlení záběru – nejčastěji stačí rovněž umístit na bod zájmu – pokud se potřebujeme záběr světlejší, posuneme kolečko na tmavší místo na obraze, pokud potřebujeme tmavší, posuneme na světlejší místo na obraze. Ťuknutím uzamkneme – zčervená.

Před každým novým záběrem musíme odemknout ostrost i světelnost a postup opakujeme.



Obecná pravidla natáčení:

Natáčíme na šířku – v horizontální poloze.

Telefon se snažíme mít **maximálně stabilizovaný** (stativ, opora, gimball).

Vyhýbáme se používání digitálního zoomu – zoomem jsou naše nohy, chci bližší záběr, jdu blíž.

Délka běžného záběru je cca 6 vteřin.

Snažíme se vyhýbat švenkům – většinou jsou nadbytečné a neuděláme je plynule.

Hledáme neobvyklé záběry.

Kontrolujeme nabití baterie a dostatek místa v telefonu.

Natáčení rozhovorů

Pokud je to možné, vždy použijeme stativ a externí mikrofon.

Pokud nemáme mikrofon, můžeme užít sluchátka s mikrofonem. Na interní mikrofon se lze spolehnout pouze ve velmi tichém prostředí bez ozvěny, a pokud je respondent dostatečně blízko telefonu.



přijímač na telefon



vysílač/
mikrofon

Pro natáčení reportáží je nejlepší volbou bezdrátová sada Saramonic Blink 500.

Přijímač vložíme do lightning konektoru telefonu (pozor na ochranný obal, přijímač musí být napevno zasunut).

K vysílací krabičce připojíme klopový mikrofon, zapneme tlačítkem na straně.

V tuto chvíli je mikrofon propojen s přijímačem/telefonem.

Pro živé vstupy na FB přes mobil je lepší volbou použít adaptér Saramonic Smart Rig II. na připojení klasického drátového mikrofonu s XLR koncovkou. Tento mikrofon můžeme používat i na jakékoliv jiné natáčení.

Do redukce vsuneme XLR koncovku drátového mikrofonu a zapneme na ON. Je možné taky regulovat hlasitost a zapojit sluchátka pro odposlech.

Adaptér je napájený 9V baterií, jedna bude rezervní u pokud budete měnit baterii, vyzvedněte prosím novou rezervní dole u zvukových techniků.



sady,

Obrazová pravidla pro komponování a natáčení rozhovorů:



Respondent se dívá „do obrazu“ a na tazajícího.

Respondent je umístěn ve třetině obrazu. Tělo je natočeno směrem do „větší“ části obrazu.

Stojíme vedle, ne za mobilem.

Kontrolujeme nasvícení – ideálně točíme po směru našeho stínu – tam kam míří stín, postavíme respondenta.

Kontrolujeme pozadí, jestli strom, sloup nebo cokoliv dalšího nedělá respondentovi „uši“ nebo „roh“.

Přípustná je i kompozice širší, můžeme zabrat celou postavu respondenta. I tady ale ctíme pravidlo o umístění hlavy přibližně do třetiny obrazu.

Přípustný je taky naopak záběr kdy je detailně zabrána jen část obličeje. V takovém případě je důležité, aby hlava respondenta byla „oříznuta“ z části (vlasy) a nikoliv ze spodní. bychom měli vidět celá ústa a myslet i na to, aby je případně nezakrýval titulek se jménem respondenta.



kdy

užší,

horní
Vždy

VŽDY po natočení rozhovoru materiál zkontrolujeme a přehrajeme si.

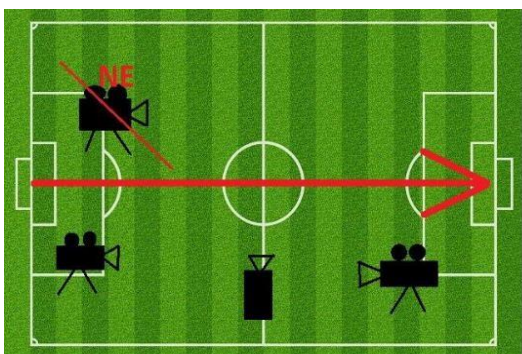
Pokud s nějakým mikrofonem pracujeme poprvé, vždy předem vyzkoušíme – zkusíme nahrát zvuk nebo zkontrolujeme, jestli při tichém ťukání prstem na mikrofon reaguje grafický ekvalizér v levé části Movie Pro.

Základy obrazové skladby

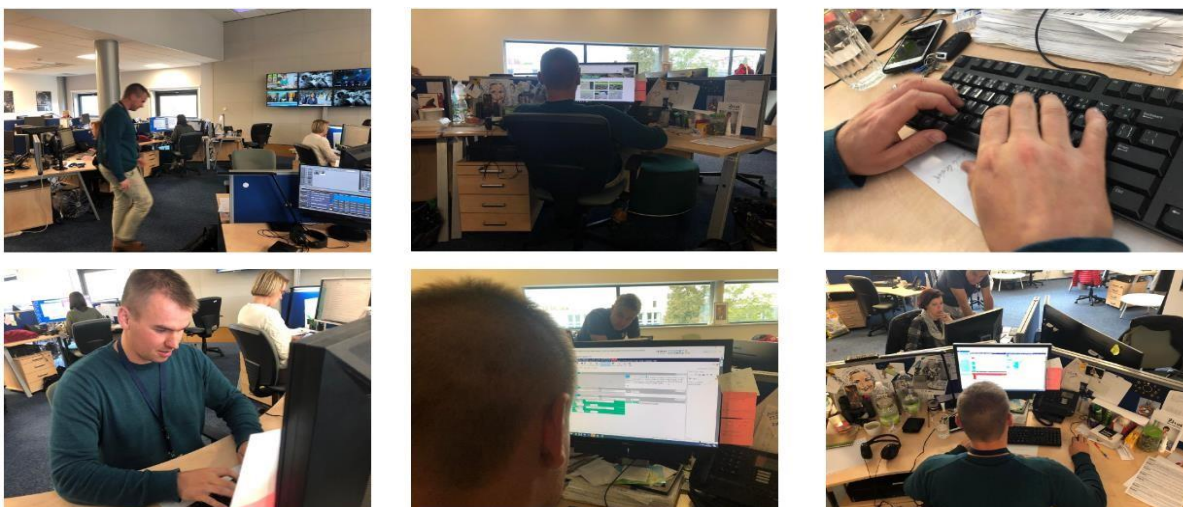
Obrazem odpovídáme na klasické novinářské otázky – Kdo? Kde? Kdy? Co? Jak? Točíme převážně statické záběry. Střídáme velikost záběrů a úhel, ze kterého je pořizujeme. Touto formou „vykládáme příběh“.



Snažíme se nepřekročit „osu“. Osa je pomyslná linie, po které probíhá děj. Kdybychom ji při natáčení překračovali, zmátli bychom diváka o směr děje.



Snažíme se natáčet sekvenčním (filmovým) způsobem. Děj zachycujeme na sebe navazujícími záběry různých velikostí.



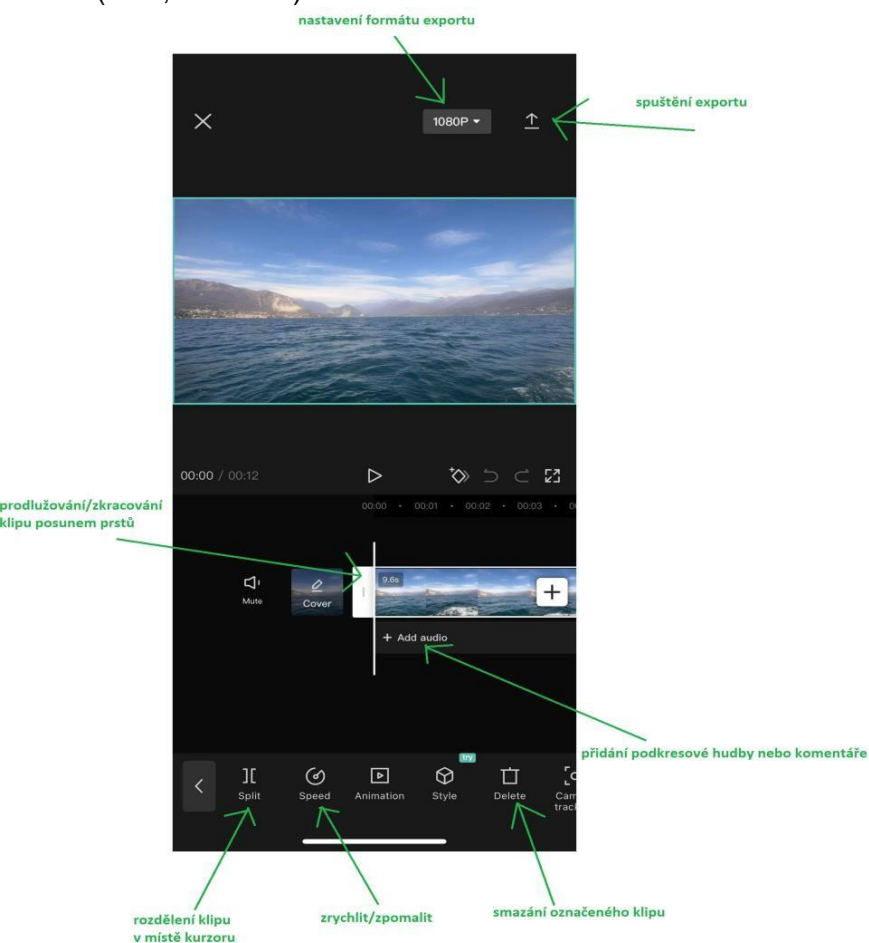
Pro diváka je vždy atraktivní, když mu nabídneme záběry z neobvyklé perspektivy. Běžné věci mu ukážeme jinak, než je zvyklý je běžně vidat. To upoutá jeho pozornost a zaujme.

Vděčné jsou detaily, odrazy v zrcadle nebo vodní ploše. Záběr z výrazného podhledu nebo nadhledu, či z míst kam by se běžná kamera nevlezla. Atraktivní jsou také záběry s více „plány“ – v popředí zaostřený objekt, na pozadí tušíme další objekt „máznutý“. Samozřejmě nezapomínáme na oblíbené moneyshoty, kdy mobil například můžeme dát někam, kde by se běžná kamera nevešla.



CapCut aplikace pro střih videa

Po spuštění aplikace vybereme na úvodní obrazovce volbu New project. Potom určíme úvodní obrázek/záběr našeho projektu/reportáže. Podle formátu úvodního záběru se určí formát celého projektu (16:9, 1:1, 9:16).



Volbou Trim si můžeme záběr oříznout podle potřeby, volbou Add ji vložíme na Timeline.

Na Timeline můžeme klipy dál zkracovat/prodlužovat. Ťuknutím prstu klip označíme a potom můžeme bílými obdélníky na okrajích klipu měnit délku.

Klip můžeme taky rozdělit – nastavíme kurzor na zvolené místo a volbou Split klip rozdělíme.

Až jsme s podobou klipu spokojeni, tak volbou + na konci videa přidáme další záběr.

Pokud chceme vyměnit pořadí klipů, prstem přidržíme klip, který chceme posouvat a po přepnutí do čtvercového zobrazení jednotlivých klipů posouváme po Timeline.

Zvukovou úroveň můžeme upravit označením klipu ťuknutím, následně posuneme spodní lištu s nabídkou ikon, zvolíme volume a určíme si zvýšení, nebo snížení hlasitosti.

Tímto způsobem si můžeme postříhat PDK, nebo hrubý materiál, určený k exportu. Před exportem musíme zkontrolovat nastavení formátu videa, důležité je pro nás rozlišení 1080P a frekvence 50 (případně 25) snímků za vteřinu – pozor, ne 24, ne 30 – to je důležité zejména, když je video určeno pro televizní vysílání. Obecně by měl být formát exportu stejný, jako byl formát videa při natáčení. Samotný export spustíme potvrzenou šipkou vzhůru v pravém horním rohu displeje.

Stříhat můžeme i celou reportáž, důležité je postupovat lineárně (zleva doprava):

Vybereme pravděpodobný první záběr, dáme na timeline.

Audio - Voiceover - Hold to record - namluvíme komentář.

Komentáře "osekáme" (kliknutí na stopu, nastavení místa a Split), rozmístíme s odstupem na timeline.

Komentář postupně pokrýváme záběry.

Až dojdeme k místě synchronu (standupu, gerojše), tak ten vložíme a upravíme polohu následujícího komentáře.

Pokud chceme část synchronu pokrýt, kliknem na klip, dáme Extract audio (rozdělíme stopy) a v místě, kde chceme rozhovor začít pokrývat tak dáme Split na video stopě, smažeme a můžeme pokrývat.

Poladíme úrovně zvuků ve stopách.