

Právní informatika I

Základy výpočetní techniky

jaro 2006

ing. Aleš Kotula
ales.kotula@law.muni.cz
tel.: 549 491 207

přednášky

posluchárna č. 136

pondělí

(každý sudý týden)

11.10 – 12.40 h

cvičení

učebna č. 24

úterý

13.30 – 15.00 h

15.05 – 16.35 h

středa

15.05 – 16.35 h

16.40 – 18.10 h

Hodnocení kurzu

cvičení max. 50 bodů (nutné minimum pro zápočet - 30 bodů)
praktické prověření znalostí a dovedností z problematiky
probírané v průběhu cvičení

písemná zkouška po skončení sledu přednášek
max. 50 bodů (nutné minimum - 20 bodů)

výsledná známka bude určena na základě součtu bodů za
cvičení a písemnou zkoušku

90 – 100 b	A
80 – 89 b	B
70 – 79 b	C
60 – 69 b	D
50 – 59 b	E
0 – 49 b	F

Přehled tematických okruhů

Typografie

Hardware

Operační systémy

Proprietární a neproprietární software

Softwarové patenty

Počítačové sítě

Typografie

Literatura a další zdroje k tématu Typografie

Aktualizovaný typografický manuál

Vladimír Beran & kolektiv

*V roce 2000 vydala grafická a reklamní agentura Kafka design
Druhé vydání*

<http://www.typomil.com/>

abcdefghijklmnopqrstuvwxyz

ABCDEFGHIJKLMNOPQRSTUVWXYZ

~ , . . ^ - ~ . . o ~

áčď'éěíňóřšť'úůýž

ÁČĎÉĚÍŇÓŘŠŤÚŮÝŽ

1234567890

.,:;?!- —,“...«»

()[]{}<>@#\$%^&*~%δ+ - / \ ±©®

αβγδεζηθικλμνξοπρστυφχψω



VERZÁLKY

minusky

1 2 3 4 5 6 7 8 9 0

Minuskové číslice.

1 2 3 4 5 6 7 8 9 0

Verzálkové číslice.

1234567890

1234567890

1234567890

1234567890

1234567890

1234567890

1234567890

1234567890

1234567890

1234567890

1234567890

1234567890

1234567890

1234567890

1234567890

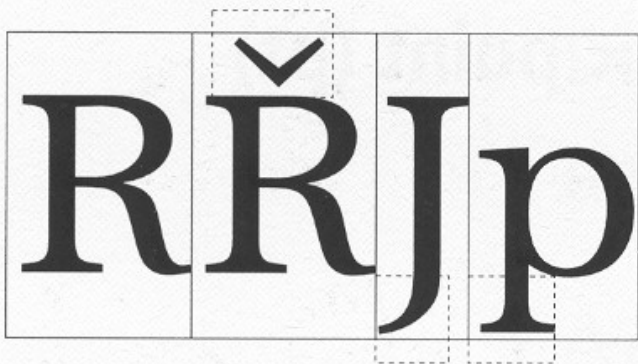
1234567890

1234567890

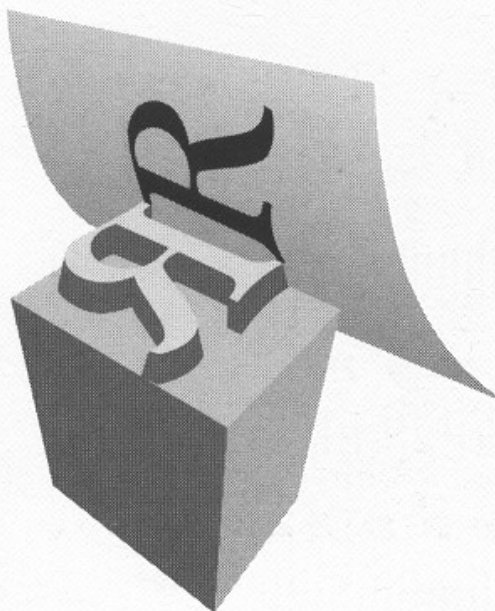
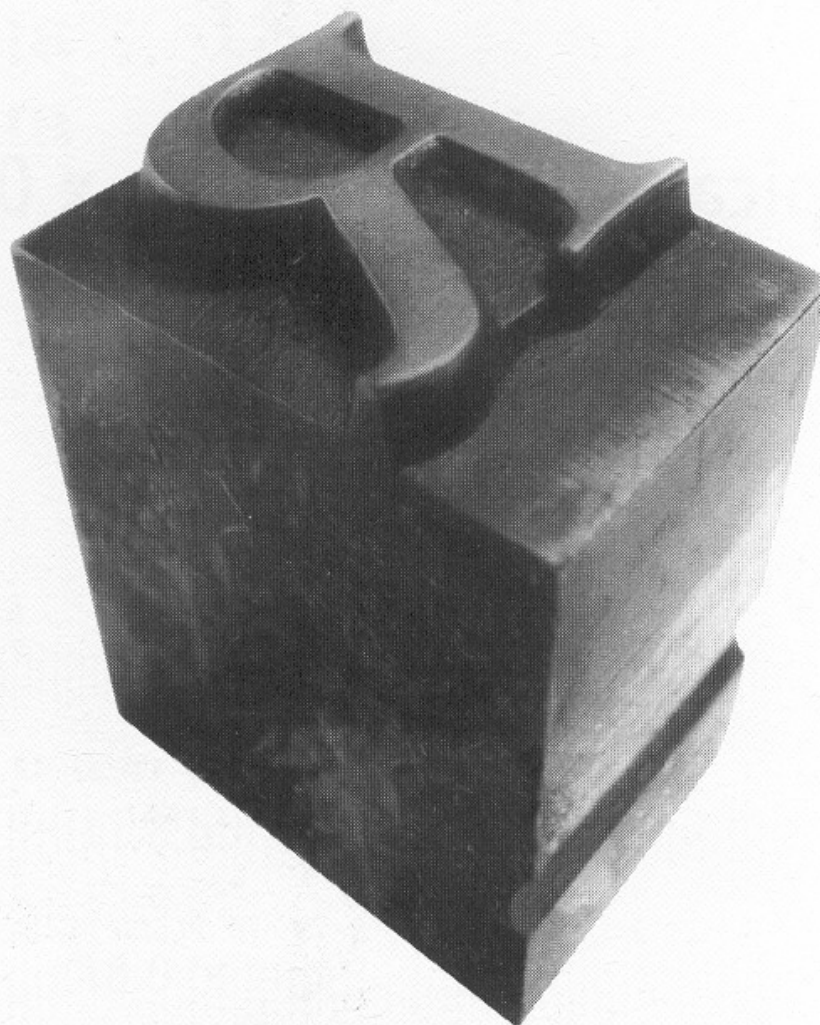
1234567890

1234567890

1234567890



*Nahoře – postavení písmových znaků v ploše kuželky. Rámečky označují verzálkové akcenty a spodní dotahy minusek, které vybíhají do „masa“ kuželky.
Vpravo – kovová písmová kuželka.
Dole – princip otisku zrcadlového obrazu písmového znaku na papír.*

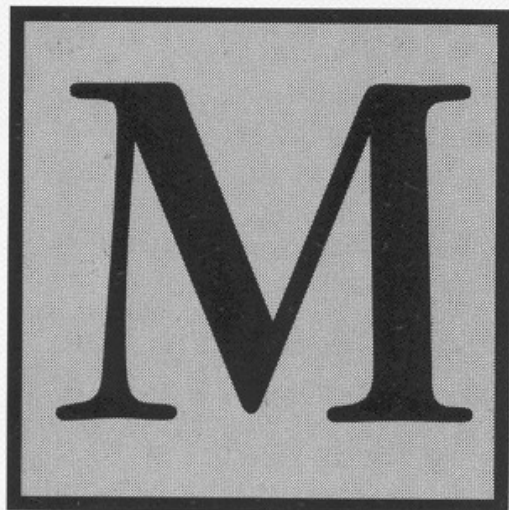


stejná velikost

různé typy písma

TT TT

aa aa



Čtverčík = em

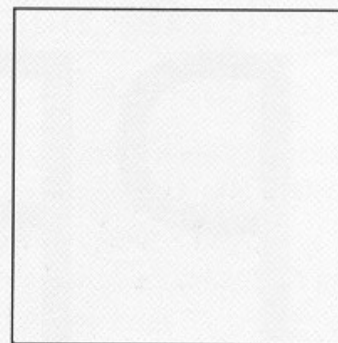
Čtverčík 36 points
36 pt x 36 pt.



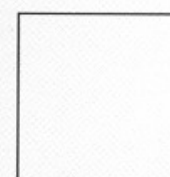
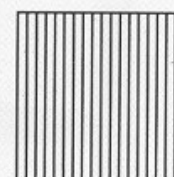
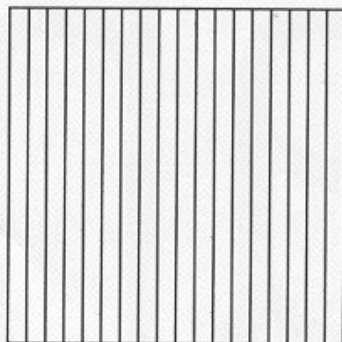
Čtverčík 48 points
48 pt x 48 pt.



Čtverčík 72 points
72 pt x 72 pt.



Čtverčíky 72 pt a 36 pt rozdělené
na 18 jednotek.





Ukázka přidělení počtu jednotek u písma, vytvořeného v systému osmnáct jednotek na čtverčik.

písmo

Různá šířka znaků je typická pro písmo proporcionální. Neproporcionální písmo Courier má šířky znaků stejné podle nejširšího písmene „m“.

p í s m o

Písmena	šířka v jednotkách
i, j, l	4
f, t, l	5
r	6
c, k, s, v, x, y, z, J, a, b,	
d, e, g, h, n, o, p, q, u, L	9
1, 2, 3, 4, 5, 6, 7, 8, 9, 0	10
F, T, Z	11
A, B, E, K, P, V, X, Y	12
w, C, D, H, N, U, R	13
G, O, Q	14
m, M	15
W	17

V přehledu jsou rozepsána jednotlivá písmena a jejich šířky v jednotkách u písma Helvetica.

Pro porovnání – proporcionální písmo.

Pro porovnání – neproporcionální písmo.

Toto·je·text·napsaný·proporcionálním·typem·písma·Arial.¶

Toto·je·text·napsaný·proporcionálním·typem·písma·Times·New·Roman.¶

¶

¶

Toto·je·text·napsaný·neproporcionálním·typem
písma·Courier.¶

Tento·text·je·napsán·fontem·**Arial**¶

Tento·text·je·napsán·fontem·**Comic·Sans·MS**¶

Tento·text·je·napsán·fontem·**Georgia**¶

Tento text je napsán fontem Impact¶

Tento·text·je·napsán·fontem·**Palatino·Linotype**¶

Tento·text·je·napsán·fontem·**Tahoma**¶

Tento·text·je·napsán·fontem·**Times·New·Roman**¶

Tento·text·je·napsán·fontem·**Verdana**¶

A B C D E F G H I J K L M N O P Q R

A B C D E F G H I J K L M N O P Q R

A B C D E F G H I J K L M N O P Q R S T U V W X Y Z

A B C D E F G H I J K L M N O P Q R S T U V W X Y Z

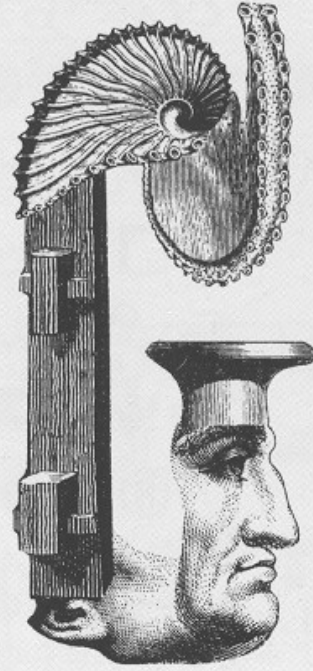
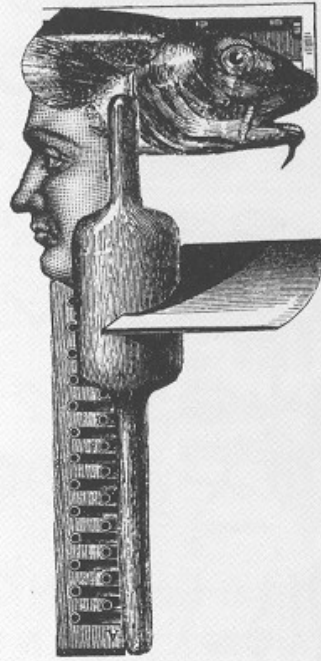
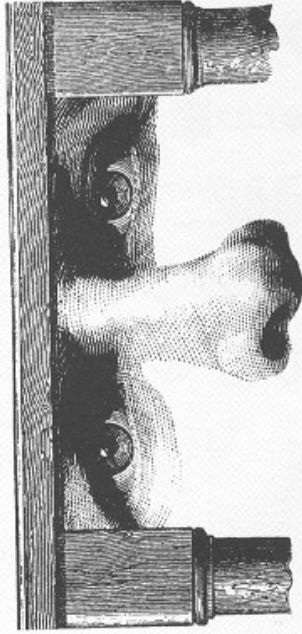
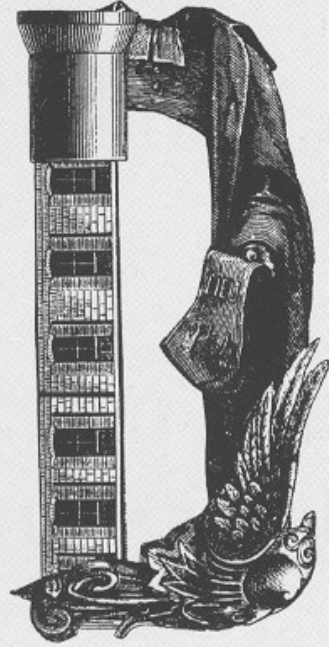
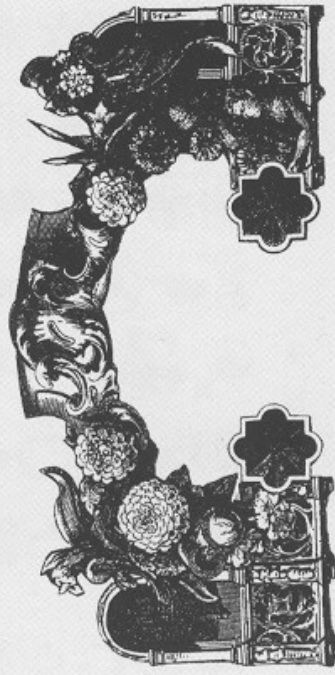
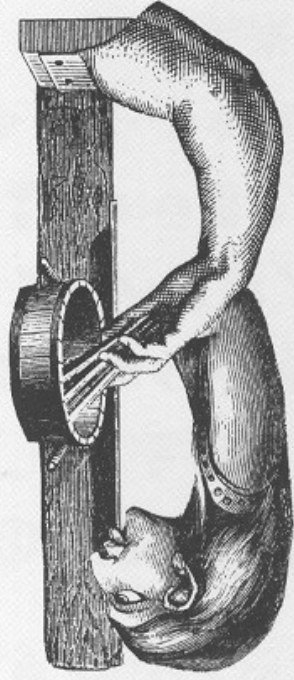
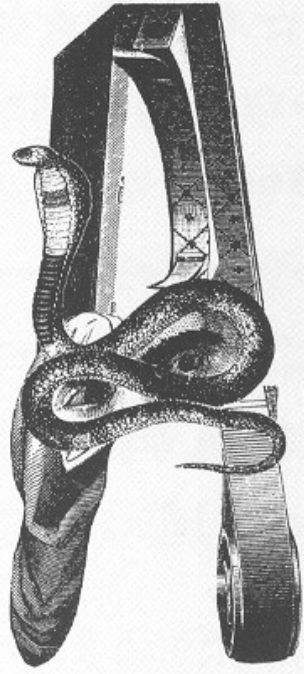
A B C D E F G H I J K L M N O P Q R S T U V W X Y Z

A B C D E F G H I J K L M N O P Q R S T U V W

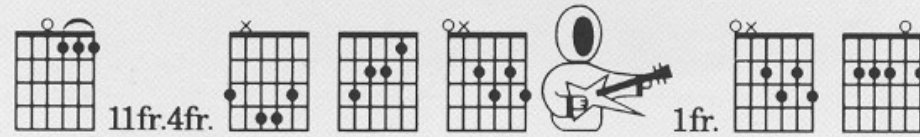
B C D E F G

I K L M N





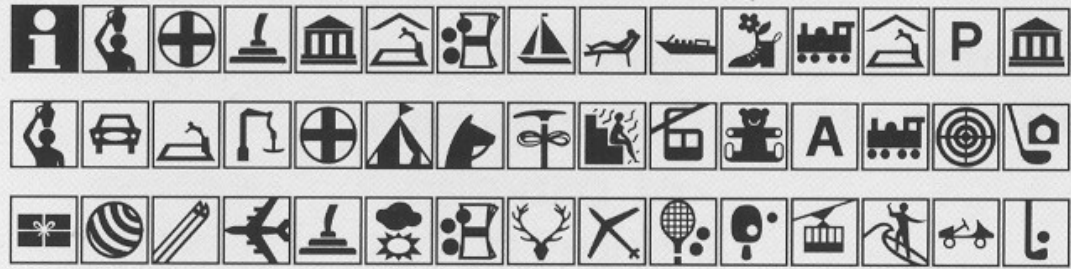
Znaková sada Seville pro sazbu kytarových značek.



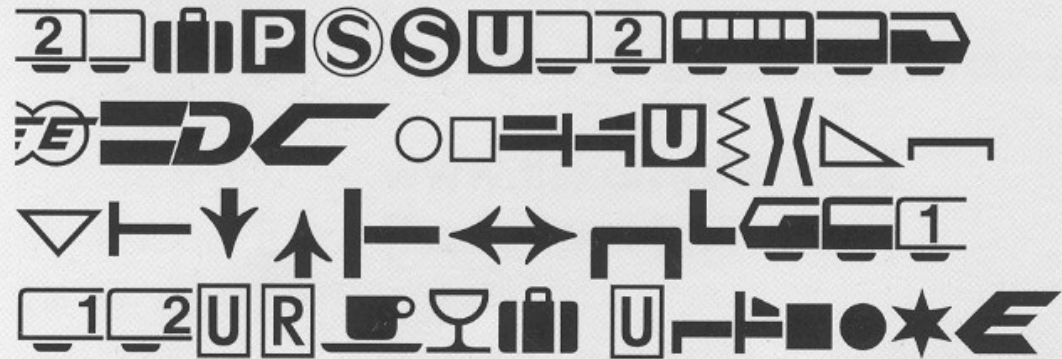
Znaková sada Petrucci pro sazbu not.

Stylized musical notation including clefs, accidentals, and dynamics. The notation includes a treble clef, a bass clef, a key signature of one flat, and a time signature of 3/8. It features various musical symbols such as a double bar line, a fermata, a slur, and a grace note. Dynamics include *sfpp*, *ff*, *ffff*, *fff*, and *pppp*. The notation also includes a sequence of numbers: 0 9 8 7 6 5 4 3 2 1, followed by a musical note with a sharp sign, a note with a natural sign, and a note with a flat sign. The sequence ends with *sfz* and a flat sign.

Znaková sada Linotype Holiday.



Znaková sada Bundesbahn.



Jednou z nejrozsáhlejších
rodin písma je Helvetica.

Rodina písma Helvetica

Rodina písma Helvetica

Rodina písma Helvetica

Rodina písma Helvetica

Rodina písma Helvetica

Rodina písma Helvetica

Rodina písma Helvetica

Rodina písma Helvetica

Rodina písma Helvetica

Rodina písma Helvetica

Rodina písma Helvetica

Rodina písma Helvetica

Rodina písma Helvetica

Rodina písma Helvetica

Rodina písma Helvetica

Rodina písma Helvetica

Základní písmo

Základní písmo

Základní písmo

Tučné

Základní písmo

Kurzíva

Polotučné

Polotučná kurzíva

Na ukázce písma Zapf Chancery (nahore) a Park Avenue (dole) vidíte typy písma, které vycházejí z písem psaných. Proto je tento jediný řez jejich základním písmem.

Písmo American Typewriter je dodáváno pouze ve dvou řezech, základním a tučném.

Standardní písmová rodina o čtyřech řezech, základní písmo a tři vyznačovací řezy. Typ písma v příkladu je písmo Times Ten.

Základní písmo

Kurzíva

Polotučné

Polotučná kurzíva

Tučné

Tučná kurzíva

Rozšířená rodina písma – základní písmo a pět vyznačovacích řezů. Typ písma ITC Clearface.

pravá kurzíva

nepravá kurzíva

nepravá kurzíva

Pravá kurzíva je písmo pro tento řez skutečně navržené, a proto tvar některých znaků (např. „a“) je jiný než u písma základního. Kurzíva nepravá (elektronická) je skloněné základní písmo v úhlu, který zadáte. Pokud přesto tento způsob použijete, nepřekračujte úhel 12 stupňů, deformace písma je pak již neúnosná.