

HDP

Mojmír Sabolovič
Katedra národního hospodářství
mojmir.sabolovic@law.muni.cz

Měření výkonu ekonomiky

- K měření výkonu makroekonomické (hospodářské) politiky
- Souhrn cílů, nástrojů, rozhodovacích procesů a opatření státu v jednotlivých oblastech ekonomické reality.

25.4.2008

2

Podstata makroekonomické hospodářské politiky

- **Hospodářská politika je konkrétní jednání státu, kterým je ovlivňována hospodářská situace v širokém národním měřítku.**
- **Dříve: HP = dosažení maxima společenského blahobytu**
- **Dnes: HP se utváří na základě střetu názorů politických stran a lobby, byrokracie a reakce na konkrétní hospodářskou situaci**

25.4.2008

3

Cíle makroekonomické politiky

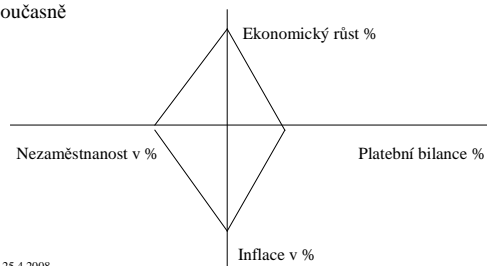
1. **Vysoká a rostoucí úroveň reálného produktu**
1. **Vysoká zaměstnanost a nízká nezaměstnanost, vytváření vhodných pracovních příležitostí s vysokou odměnou pro ty, kdo chtějí pracovat**
2. **Stabilní nebo mírně se zvyšující cenová hladina s cenami a mzdami stanovenými na volných trzích.**
3. **Zahraniční ekonomické vztahy, které se vyznačují stabilním měnovým kursem a vývozy víceméně vyrovnávacími dovozy.**

25.4.2008

4

Magický čtyřúhelník

- Magický je v tom, že ne všechny cíle mohou být plněny současně



25.4.2008

5

Členění makroekonomické politiky

- fiskální (rozpočtová)**
 - soustava veřejných rozpočtů
 - mimorozpočtové fondy
 - rozpočty vládních neziskových organizací, veřejných podniků ve veřejném sektoru
- monetární**
 - provádí ČNB
 - ovlivňuje peněžní zísobu nebo úrokové sazby s cílem stabilizovat ekonomiku
- dáchodová**
 - zahrnuje různé formy regulace mezd
 - sociální politika
- vnější měnová**
 - souvisí s zahraničním obchodem
 - přímé nástroje (clo, kvóty, neviditelné překážky obchodu - hygienická nařízení, normy)
 - nepřímé nástroje (intervence na devizových úřtech)

25.4.2008

6

Makroekonomické agregáty

- = souhrnné národohospodářské veličiny
- od 30. let 20. století
- nejpoužívanější:
 - Hrubý domácí produkt (HDP)
 - Hrubý národní produkt (HNP)
 - Čistý domácí produkt
 - Čistý národní produkt

25.4.2008

7

Hrubý domácí produkt

- součet peněžních hodnot finálních (konečných) výrobků a služeb, vyprodukovaných během jednoho roku výrobními faktory alokovanými v dané zemi (bez ohledu na to, kdo tyto faktory vlastní)

25.4.2008

8

Nominální a reálný produkt

- nominální = počítán v běžných cenách
- reálný = počítán ve stálých cenách
- skutečný ekonomický růst ukazuje změna reálného produktu

25.4.2008

9

Nominální a reálný produkt ČR

Rok	nominální HDP (v mld. Kč)	reálný HDP (v mld. Kč)
1995	1 466,50	1 466,50
1996	1 683,30	1 525,20
1997	1 811,10	1 514,50
1998	1 996,50	1 502,40
1999	2 080,80	1 521,9
2000	2 189,20	1 576,70
2001	2 352,20	1 616,10
2002	2 464,40	1 646,80
2003	2 577,10	1 706,10
2004	2 781,10	1 777,80
2005	2 978,20	1 886,20

Nominální a reálný produkt

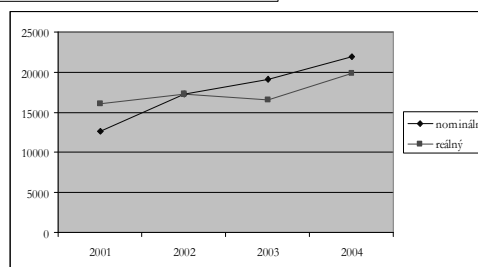
Spočítejte HDP nominální a reálný a tempo růstu dané ekonomiky, která produkuje pouze tři produktů (A, B, C), znáte-li údaje uvedené v tabulce. Za stálé ceny považujte ceny roku 2002.

produkt	2001		2002		2003		2004	
	množství	cena	množství	cena	množství	cena	množství	cena
A	80	15	100	15	100	20	120	25
B	120	22	150	30	140	35	180	35
C	250	35	250	45	240	51	280	45

25.4.2008

11

Nominální a reálný produkt



25.4.2008

12

Domácí a národní produkt

- HDP = produkce na území dané země
- HNP = produkce vyrobená výrobními faktory ve vlastnictví dané země

25.4.2008

13

Domácí a národní produkt

Rozhodněte, do které kategorie budete počítat čisté zisky (popř. čisté mzdy) následujících subjektů:

1. firmy Matsushita (Panasonic) umístěné v Plzni
2. paní Kovářové, občanky ČR, pracující v Miláně
3. firmy ABC Wien, GmbH (se sídlem ve Vídni) vlastněné paní Neuwirth, občankou Rakouska
4. firmy ABC Wien, GmbH (se sídlem ve Vídni) vlastněné rovným dílem paní Neuwirth, občankou Rakouska a paní Karlíkovou, občankou ČR
5. České pošty, s. p.

25.4.2008

14

Hrubý a čistý produkt

- hrubý produkt – zahrnuje celkové (tzv. hrubé) investice (I_g)
- čistý produkt – zahrnuje čisté investice (I_n)

$$I_n = I_g - a$$

25.4.2008

15

Metody výpočtu HDP

- lze použít více metod, nejčastěji:
 1. výdajová metoda
 2. důchodová metoda
 3. metoda založená na sumarizaci hodnot přidaných zpracováním

25.4.2008

16

Výdajová metoda

- měříme HDP nepřímo, protože měříme výdaje, které byly vynaloženy k nakoupení produktu

$$HDP = C + I + G + (X - M)$$

25.4.2008

17

Důchodová metoda

- součet důchodů (= příjmů) plynoucích z vlastnictví výrobních faktorů, jež byly použity na tvorbu HDP

$$\text{národní důchod (NI)} = W + u + Z + r$$

$$HDP = NI + a + n$$

25.4.2008

18

HDP jako přidaná hodnota

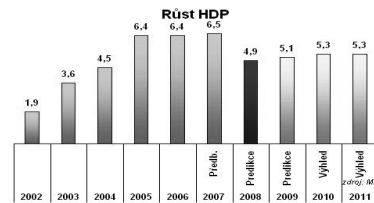
- **problém meziprojektu**

	nákup	prodej	přidaná hodnota
zemědělec	-	100	100
mlynář	100	220	120
pekař	220	350	130
restaurace	350	500	150
HDP			

25.4.2008

19

Prognóza HDP



25.4.2008

20

Omezení při výpočtu HDP

- **problém stínové ekonomiky**
- **práce v domácnosti**
- **otázka volného času**
- **necitlivost vůči společenské „hodnotě“ a kvalitě statků**
- **necitlivost vůči životnímu prostředí a přírodním zdrojům**
- **problém „nové ekonomiky“**
- **HDP a lidské štěstí**

25.4.2008

21

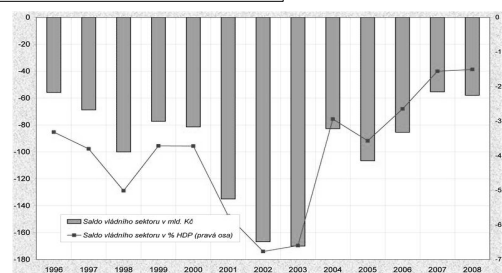
Alternativní indikátory

- **Čistý ekonomický blahobyt (NEW – Net Economic Welfare)**
- **Index lidského rozvoje (HDI – Human Development Index)**
- **Index lidského utrpení**

25.4.2008

22

Saldo vládního sektoru



25.4.2008

23

Děkuji za pozornost!

Mojmír Sabolovič
Katedra národního hospodářství
mojmir.sabolovic@law.muni.cz

25.4.2008

24