



Eva Tomášková

eva.tomaskova@law.muni.cz

Katedra národního hospodářství

EKONOMIE

Státní rozpočet

4. přednáška

18. dubna 2008



Struktura veřejných rozpočtů

- Soustava veřejných rozpočtů
 - nadnárodní rozpočet
 - ústřední rozpočet
 - rozpočty jednotlivých celků územní samosprávy
 - rozpočty neziskových organizací působících ve veřejném sektoru
- Mimorozpočtové fondy (státní fondy a tzv. mimorozpočtové parafiskální fondy)



Typy fiskální politiky

- **Expanzivní**
 - přímé nástroje: zvýšení vládních výdajů
 - nepřímé nástroje: snížení daní
 - výsledek: rozpočtový schodek
- **Restriktivní**
 - přímé nástroje: snížení vládních výdajů
 - nepřímé nástroje: zvýšení daní
 - výsledek: rozpočtový přebytek



Význam a podstata státního rozpočtu

- nejvýznamnější veřejný rozpočet
- soustředí největší část příjmů rozpočtové soustavy (prochází jím 80 % příjmů soustavy veřejných rozpočtů)
- nejdůležitější finanční nástroj užívaný ústřední vládou v hospodaření státu k financování státních netržních činností
- nejvýznamnější nástroj stabilizační politiky
- prostřednictvím státního rozpočtu se nenávratným způsobem přerozděluje významná část HDP



Státní rozpočet

- *Nejdůležitější bilance státu*
 - příjmy a výdaje st. rozpočtu závazně člení rozpočtová skladba
 - rozpočtové provizorium
 - vzhledem k objemu st. rozpočtu je významná výše jeho deficitu a výše tzv. skrytého dluhu
- *finanční plán*
 - nabývá podoby rozpočtového zákona
 - za plnění odpovídá Ministerstvo financí
 - vláda je většinou zmocněna provádět v případě potřeby dílčí úpravy rozpočtu
 - po skončení období se sestavuje závěrečná bilance skutečného plnění st. rozpočtu – tzv. státní závěrečný účet
- *významný nástroj rozpočtové politiky*
 - pokladní plnění se uskutečňuje na účtech ČNB



Příjmy a výdaje SR

Rozpočtová skladba třídí příjmy a výdaje z hlediska:

- odpovědnostního (do jednotlivých kapitol)
- druhového
 - Výdaje – dle druhu věci, služby, práce, výkonu nebo práva, které bylo daným výdajem pořízeno, u transferů - druh podpory, kterou transfer představuje.
 - Příjmy - dle právního důvodu platby, která do rozpočtu plyne.
- odvětvového (funkčního)
 - dle druhu činnosti, z níž příjmy plynou nebo na kterou se finanční prostředky vynakládají
- konsolidačního
 - na příjmy a výdaje vznikající uvnitř soustavy veřejných rozpočtů

§ 2/1 vyhlášky č. 323/2002 Sb., o rozpočtové skladbě

STÁTNÍ ROZPOČET V ČR V SOUČASNÉ DOBĚ

PŘÍJMY

Běžné:

- daňové - svěřené daně
 - sdílené daně (daň z příjmů, DPH)
- cla
- pojistné soc. zabezpečení a přísp. na stát. politiku zaměstnanosti
- správní poplatky
- nedaňové - příjmy z pronájmu majetku
 - od OS, PO, od podniků
 - odvody ČNB
 - přijaté úroky
- přijaté sankce za porušení rozpočtové kázně
- ostatní

Kapitálové:

- z prodeje nemovitého majetku
- z prodeje akcií a majetkových podílů
- příjmy z emise st. obligací
- přijaté splátky z vládních úvěrů, půjček

Ostatní

VÝDAJE:

Běžné:

- alokační:
 - mzdy a platy
 - povinné pojistné za zam.
 - materiálové
 - energie apod.
- redistribuční:
 - transfery – dotace - neúčelové
 - účelové
 - OS, PO, podnikům,
 - obč. sdruž., obcím a krajům,
 - mimorozpočt. fondům
 - úroky
 - sociální dávky
 - platby do zahraničí
 - ostatní

Kapitálové:

- na hmotný a nehmotný majetek
- nákup CP
- poskytnuté investiční účel. dotace OS, PO, obcím a krajům
- invest. půjčky různým subjektům
- splátky úvěrů, půjček

Ostatní

OS = organizační složka
PO = příspěvková organizace



Výdaje SR

- na vládní nákupy – zajištění veř. statků státem – tzv. alokační výdaje
- na financování běžných a kapitálových potřeb neziskových organizací, které stát zřídil pro zabezpečení veřejných statků
- na peněžní transfery pro obyvatelstvo
- formou dotací na výrobu některých výrobků pro domácnosti
- formou dotací ekologických
- redistribuční výdaje

CELKOVÝ PŘEHLED VÝDAJŮ STÁTNÍHO ROZPOČTU PODLE KAPITOL

Rok 2006
v tisících Kč

Číslo kapitoly	Kapitola	V ý d a j e c e l k e m
301	Kancelář prezidenta republiky	393 023
302	Poslanecká sněmovna Parlamentu	1 070 966
303	Senát Parlamentu	629 844
304	Úřad vlády České republiky	613 427
305	Bezpečnostní informační služba	1 182 696
306	Ministerstvo zahraničních věcí	4 648 289
307	Ministerstvo obrany	55 694 000
308	Národní bezpečnostní úřad	255 231
309	Kancelář Veřejného ochránce práv	88 579
312	Ministerstvo financí	15 003 563
313	Ministerstvo práce a sociálních věcí	357 189 315
314	Ministerstvo vnitra	51 170 004
315	Ministerstvo životního prostředí	14 019 736
317	Ministerstvo pro místní rozvoj	10 837 437
321	Grantová agentura České republiky	1 399 410
322	Ministerstvo průmyslu a obchodu	13 904 406
327	Ministerstvo dopravy	23 851 099
328	Český telekomunikační úřad	608 572
329	Ministerstvo zemědělství	39 713 852
333	Ministerstvo školství, mládeže a tělovýchovy	108 936 399

334	Ministerstvo kultury	6 357 161
335	Ministerstvo zdravotnictví	8 223 165
336	Ministerstvo spravedlnosti	18 480 373
338	Ministerstvo informatiky	939 246
343	Úřad pro ochranu osobních údajů	95 422
344	Úřad průmyslového vlastnictví	162 312
345	Český statistický úřad	996 064
346	Český úřad zeměměřický a katastrální	2 464 592
347	Komise pro cenné papíry	40 995
348	Český báňský úřad	172 991
349	Energetický regulační úřad	113 919
353	Úřad pro ochranu hospodářské soutěže	134 209
358	Ústavní soud	145 361
361	Akademie věd České republiky	4 709 059
372	Rada pro rozhlasové a televizní vysílání	48 018
374	Správa státních hmotných rezerv	1 914 762
375	Státní úřad pro jadernou bezpečnost	378 245
381	Nejvyšší kontrolní úřad	506 515
396	Státní dluh	34 182 914
397	Operace státních finančních aktiv	15 432 200
398	Všeobecná pokladní správa	162 084 428
	C E L K E M	958 791 799

Příloha č. 3 k zákonu č. 543/2005 Sb.

CELKOVÝ PŘEHLED VÝDAJŮ STÁTNÍHO ROZPOČTU PODLE KAPITOL

v tisících Kč

Číslo kapitoly	Kapitola	V ý d a j e c e l k e m
301	Kancelář prezidenta republiky	456 448
302	Poslanecká sněmovna Parlamentu	1 144 704
303	Senát Parlamentu	562 341
304	Úřad vlády České republiky	599 322
305	Bezpečnostní informační služba	1 178 276
306	Ministerstvo zahraničních věcí	4 824 623
307	Ministerstvo obrany	53 906 386
308	Národní bezpečnostní úřad	277 483
309	Kancelář Veřejného ochránce práv	94 363
312	Ministerstvo financí	16 168 540
313	Ministerstvo práce a sociálních věcí	426 780 400
314	Ministerstvo vnitra	54 302 499
315	Ministerstvo životního prostředí	13 519 137
317	Ministerstvo pro místní rozvoj	12 016 570
321	Grantová agentura České republiky	1 531 116
322	Ministerstvo průmyslu a obchodu	16 497 504
327	Ministerstvo dopravy	25 127 764
328	Český telekomunikační úřad	924 465
329	Ministerstvo zemědělství	46 940 597
333	Ministerstvo školství, mládeže a tělovýchovy	121 652 407
334	Ministerstvo kultury	7 909 779

334	Ministerstvo kultury	7 909 779
335	Ministerstvo zdravotnictví	9 257 828
336	Ministerstvo spravedlnosti	19 875 495
338	Ministerstvo informatiky	607 772
343	Úřad pro ochranu osobních údajů	92 862
344	Úřad průmyslového vlastnictví	171 200
345	Český statistický úřad	970 772
346	Český úřad zeměměřický a katastrální	2 792 294
348	Český báňský úřad	169 385
349	Energetický regulační úřad	115 760
353	Úřad pro ochranu hospodářské soutěže	137 952
358	Ústavní soud	146 882
361	Akademie věd České republiky	5 617 230
372	Rada pro rozhlasové a televizní vysílání	53 355
374	Správa státních hmotných rezerv	1 839 847
375	Státní úřad pro jadernou bezpečnost	383 504
381	Nejvyšší kontrolní úřad	637 891
396	Státní dluh	38 101 874
397	Operace státních finančních aktiv	9 110 700
398	Všeobecná pokladní správa	144 280 093
C E L K E M		1 040 777 420

CELKOVÝ PŘEHLED VÝDAJŮ STÁTNÍHO ROZPOČTU PODLE KAPITOL

v tisících Kč

Číslo kapitoly	Kapitola	V ý d a j e c e l k e m
301	Kancelář prezidenta republiky	438 121
302	Poslanecká sněmovna Parlamentu	1 206 350
303	Senát Parlamentu	604 492
304	Úřad vlády České republiky	1 035 641
305	Bezpečnostní informační služba	1 262 725
306	Ministerstvo zahraničních věcí	6 783 616
307	Ministerstvo obrany	54 166 608
308	Národní bezpečnostní úřad	281 061
309	Kancelář Veřejného ochránce práv	95 377
312	Ministerstvo financí	17 346 215
313	Ministerstvo práce a sociálních věcí	434 305 703
314	Ministerstvo vnitra	58 165 469
315	Ministerstvo životního prostředí	5 972 909
317	Ministerstvo pro místní rozvoj	17 289 823
321	Grantová agentura České republiky	1 534 710
322	Ministerstvo průmyslu a obchodu	13 990 456
327	Ministerstvo dopravy	60 160 501
328	Český telekomunikační úřad	987 901
329	Ministerstvo zemědělství	49 139 738
333	Ministerstvo školství, mládeže a tělovýchovy	119 211 935
334	Ministerstvo kultury	8 844 329
335	Ministerstvo zdravotnictví	10 610 693
336	Ministerstvo spravedlnosti	22 023 820

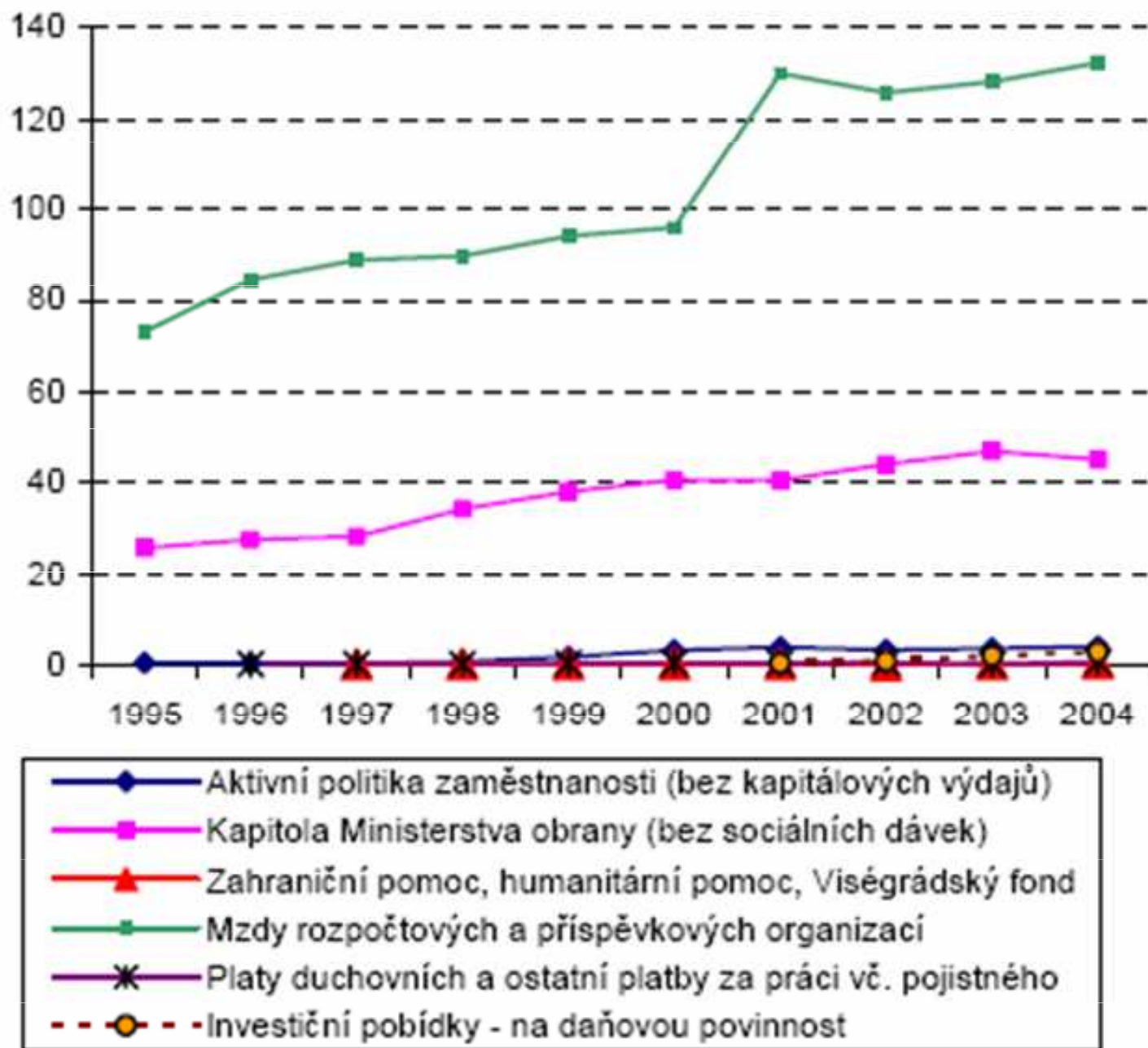
343	Úřad pro ochranu osobních údajů	100 015
344	Úřad průmyslového vlastnictví	177 186
345	Český statistický úřad	1 113 347
346	Český úřad zeměměřický a katastrální	2 824 226
348	Český báňský úřad	173 112
349	Energetický regulační úřad	119 789
353	Úřad pro ochranu hospodářské soutěže	141 949
355	Ústav pro studium totalitních režimů	163 000
358	Ústavní soud	146 838
361	Akademie věd České republiky	5 529 486
372	Rada pro rozhlasové a televizní vysílání	60 961
374	Správa státních hmotných rezerv	2 449 636
375	Státní úřad pro jadernou bezpečnost	386 524
381	Nejvyšší kontrolní úřad	620 805
396	Státní dluh	45 460 190
397	Operace státních finančních aktiv	19 147 168
398	Všeobecná pokladní správa	143 238 115
	C E L K E M	1 107 310 540



Trendy ve výdajích SR ČR

- Tok výdajů st. rozpočtu je během roku poměrně rovnoměrný, avšak v závěru roku objem výdajů vzrůstá.
- Rozhodující objem výdajů SR ČR představují běžné výdaje (1993 – 2000 cca 88 %, v poslední době tvoří cca 98 %).
- Celkové výdaje st. rozpočtu vzrostly za poslední roky o více jak 20 %, neinvestiční transfery obyvatelstvu vzrostly o téměř 30 %, příjmy st. rozpočtu vzrostly pouze o cca 15 %.
- V zemích, kde jsou součástí st. rozpočtu i výdaje na sociální zabezpečení, rostou výdaje na starobní důchody.
- Od roku 1995 stoupá podíl mandatorních výdajů (skupina peněžní transfery obyvatelstvu) a ostatních obligatorních výdajů – tzv. quasi mandatorní výdaje (výdaje na obranu, příspěvky do rozpočtů mezinárodních organizací, jichž je ČR členem).
- Quasi mandatorní výdaje vzrostly v období 1995 – 2004 téměř dvakrát. Důvodem tohoto vzrůstu je růst mezd pracovníků rozpočtové a příspěvkové sféry.

Vývoj quasi mandatorních výdajů (v mld. korun)





Příjmy SR

- Daňové
 - daně
 - pojistné na sociální zabezpečení (pojistné na důchodové pojištění a pojistné na nemocenské pojištění)
 - příspěvek na státní politiku zaměstnanosti
 - pojistné na veřejné zdravotní pojištění
 - cla
 - správní a soudní poplatky
- Nedaňové
 - příjmy ve formě uživatelských poplatků
 - z pronájmu a prodeje státního majetku

CELKOVÝ PŘEHLED PŘÍJMŮ STÁTNÍHO ROZPOČTU PODLE KAPITOL

v tisících Kč

Číslo kapitoly	Kapitola	daňové příjmy celkem	z toho povinné pojistné na důchodové pojištění	nedaňové příjmy, kapitálové příjmy a přijaté dotace celkem	z toho z rozpočtu Evropské unie **)
301	Kancelář prezidenta republiky			60	
302	Poslanecká sněmovna Parlamentu			19 900	
303	Senát Parlamentu			3 800	
304	Úřad vlády České republiky			6 400	
305	Bezpečnostní informační služba			105 000	
306	Ministerstvo zahraničních věcí			80 000	
307	Ministerstvo obrany	2 490 950 *)	2 051 370	270 000	
308	Národní bezpečnostní úřad			0	
309	Kancelář Veřejného ochránce práv			0	
312	Ministerstvo financí	638 739 *)	526 020	334 268	
313	Ministerstvo práce a sociálních věcí	325 700 000 *)	270 331 000	5 466 583	4 270 983
314	Ministerstvo vnitra	6 803 194 *)	5 602 631	340 500	
315	Ministerstvo životního prostředí			9 990 632	9 921 915
317	Ministerstvo pro místní rozvoj			6 345 904	6 331 304
321	Grantová agentura České republiky			240	
322	Ministerstvo průmyslu a obchodu			3 241 772	3 013 300
327	Ministerstvo dopravy			8 060 656	7 992 217
328	Český telekomunikační úřad			1 240 400	
329	Ministerstvo zemědělství			19 353 642	18 866 995
333	Ministerstvo školství, mládeže a tělovýchovy			434 904	431 667

334	Ministerstvo kultury			122 745	
335	Ministerstvo zdravotnictví			61 115	47 115
336	Ministerstvo spravedlnosti	687 955 *)	566 551	384 662	662
338	Ministerstvo informatiky			300	
343	Úřad pro ochranu osobních údajů			3 632	3 632
344	Úřad průmyslového vlastnictví			72 175	240
345	Český statistický úřad			43 938	39 938
346	Český úřad zeměměřický a katastrální			150 000	
347	Komise pro cenné papíry			0	
348	Český báňský úřad			3 500	
349	Energetický regulační úřad			0	
353	Úřad pro ochranu hospodářské soutěže			0	
358	Ústavní soud			0	
361	Akademie věd České republiky			5 000	
372	Rada pro rozhlasové a televizní vysílání			0	
374	Správa státních hmotných rezerv			91 000	
375	Státní úřad pro jadernou bezpečnost			1 200	
381	Nejvyšší kontrolní úřad			1 145	
396	Státní dluh			0	
397	Operace státních finančních aktiv	1 350 000		4 873 000	
398	Všeobecná pokladní správa	471 900 000		13 712 888	6 000 000
	CELKEM	809 570 838	279 077 572	74 820 961	56 919 968

PŘÍJMY CELKEM (daňové, nedaňové a kapitálové příjmy a přijaté dotace)

884 391 799

Příloha č. 2 k zákonu č. 543/2005 Sb.

Rok 2007

CELKOVÝ PŘEHLED PŘÍJMŮ STÁTNÍHO ROZPOČTU PODLE KAPITOL

v tisících Kč

Číslo kapitoly	Kapitola	daňové příjmy celkem	z toho povinné pojistné na důchodové pojištění	nedaňové příjmy, kapitálové příjmy a přijaté transfery celkem	z toho z rozpočtu Evropské unie **)
301	Kancelář prezidenta republiky			60	
302	Poslanecká sněmovna Parlamentu			21 000	
303	Senát Parlamentu			3 800	
304	Úřad vlády České republiky			6 600	
305	Bezpečnostní informační služba			113 000	
306	Ministerstvo zahraničních věcí			60 000	
307	Ministerstvo obrany	2 535 933 *)	2 088 415	270 000	
308	Národní bezpečnostní úřad			0	
309	Kancelář Veřejného ochránce práv			0	
312	Ministerstvo financí	636 560 *)	524 227	531 616	
313	Ministerstvo práce a sociálních věcí	343 945 934 *)	285 378 206	1 454 304	554 304
314	Ministerstvo vnitra	7 109 338 *)	5 854 749	1 260 702	453 602
315	Ministerstvo životního prostředí			9 337 451	9 261 863
317	Ministerstvo pro místní rozvoj			6 091 131	6 076 531
321	Grantová agentura České republiky			240	
322	Ministerstvo průmyslu a obchodu			4 384 536	4 108 000
327	Ministerstvo dopravy			13 042 875	12 999 994
328	Český telekomunikační úřad			1 324 400	
329	Ministerstvo zemědělství			21 187 960	20 937 960

333	Ministerstvo školství, mládeže a tělovýchovy			6 566 772	6 496 160
334	Ministerstvo kultury			1 127 001	385 000
335	Ministerstvo zdravotnictví			299 121	275 121
336	Ministerstvo spravedlnosti	718 913 *)	592 046	389 534	
338	Ministerstvo informatiky			300	
343	Úřad pro ochranu osobních údajů			420	420
344	Úřad průmyslového vlastnictví			73 612	
345	Český statistický úřad			39 801	35 801
346	Český úřad zeměměřický a katastrální			150 000	
348	Český báňský úřad			2 200	
349	Energetický regulační úřad			0	
353	Úřad pro ochranu hospodářské soutěže			0	
358	Ústavní soud			0	
361	Akademie věd České republiky			500	
372	Rada pro rozhlasové a televizní vysílání			0	
374	Správa státních hmotných rezerv			80 000	
375	Státní úřad pro jadernou bezpečnost			1 000	
381	Nejvyšší kontrolní úřad			925	
396	Státní dluh			0	
397	Operace státních finančních aktiv	1 300 000		1 289 347	
398	Všeobecná pokladní správa	515 600 000		8 520 534	
	C E L K E M	871 846 678	294 437 643	77 630 742	61 584 756

CELKOVÝ PŘEHLED PŘÍJMŮ STÁTNÍHO ROZPOČTU PODLE KAPITOL

v tisících Kč

Číslo kapitoly	Kapitola	daňové příjmy celkem	z toho povinné pojistné na důchodové pojištění	nedaňové příjmy, kapitálové příjmy a přijaté transfery celkem	z toho z rozpočtu Evropské unie **)
301	Kancelář prezidenta republiky			60	
302	Poslanecká sněmovna Parlamentu			22 000	
303	Senát Parlamentu			3 900	
304	Úřad vlády České republiky			6 800	
305	Bezpečnostní informační služba			118 000	
306	Ministerstvo zahraničních věcí			50 000	
307	Ministerstvo obrany	2 667 828 *)	2 197 035	250 000	
308	Národní bezpečnostní úřad			0	
309	Kancelář Veřejného ochránce práv			0	
312	Ministerstvo financí	667 701 *)	549 872	1 494 251	93 116
313	Ministerstvo práce a sociálních věcí	375 521 000 *)	311 796 051	3 507 964	2 213 964
314	Ministerstvo vnitra	7 426 681 *)	6 116 090	2 245 653	1 113 337
315	Ministerstvo životního prostředí			1 610 819	1 423 600
317	Ministerstvo pro místní rozvoj			12 241 600	12 227 000
321	Grantová agentura České republiky			148	
322	Ministerstvo průmyslu a obchodu			2 350 542	2 110 333
327	Ministerstvo dopravy			29 084 912	29 061 738
328	Český telekomunikační úřad			1 100 000	
329	Ministerstvo zemědělství			26 442 767	25 340 242
333	Ministerstvo školství, mládeže a tělovýchovy			600 610	545 242
334	Ministerstvo kultury			1 645 542	783 887
335	Ministerstvo zdravotnictví			1 453 234	649 234
336	Ministerstvo spravedlnosti	762 675 *)	628 085	1 208 721	405 245

343	Úřad pro ochranu osobních údajů			0	
344	Úřad průmyslového vlastnictví			60 709	709
345	Český statistický úřad			97 490	77 252
346	Český úřad zeměměřický a katastrální			190 000	
348	Český báňský úřad			2 200	
349	Energetický regulační úřad			0	
353	Úřad pro ochranu hospodářské soutěže			0	
355	Ústav pro studium totalitních režimů			0	
358	Ústavní soud			0	
361	Akademie věd České republiky			12 372	
372	Rada pro rozhlasové a televizní vysílání			0	
374	Správa státních hmotných rezerv			580 000	
375	Státní úřad pro jadernou bezpečnost			1 000	
381	Nejvyšší kontrolní úřad			1 421	
396	Státní dluh			1 460 000	
397	Operace státních finančních aktiv	1 300 000		2 607 000	
398	Všeobecná pokladní správa	550 000 000		7 714 940	
	C E L K E M	938 345 885	321 287 133	98 164 655	76 044 899

PŘÍJMY CELKEM (daňové, nedaňové a kapitálové příjmy a přijaté transfery)

1 036 510 540



Trendy v příjmech SR ČR

- běžné příjmy (daně cca 58 %) + příspěvky na soc. zabezpečení se podílejí (38 %) – tj. cca 95% na celkových příjmech
- tempo růstu daň. příjmů ve státním rozpočtu se snižuje (nejdynamičtější daň je daň z příjmu fyzických osob ze závislé činnosti)
- kapitálové příjmy jsou velmi malé



Daňová kvóta

- jednoduchá (daně, poplatky a cla)
- složená (včetně povinných odvodů na sociální a zdravotní pojištění)

v %	1993	1994	1995	1996	1997	1998	1999	2000
Daňová kvóta	26,3	24,8	23,2	22,7	21,6	21,4	22,6	22,9
Daňová kvóta souhrnná	42,9	41,3	40,1	39,1	38,6	38,7	40,0	40,3

Peková, J.: Veřejné finance, úvod do problematiky, Aspi Publishing, Praha 2002, str. 251



Bilance příjmů a výdajů SR (rok 2006)

ÚHRNNÁ BILANCE PŘÍJMŮ A VÝDAJŮ STÁTNÍHO ROZPOČTU

Ukazatel	v tis. Kč
Příjmy státního rozpočtu celkem	884 391 799
Výdaje státního rozpočtu celkem	958 791 799
z toho: finanční vztahy k rozpočtům	
- krajů	5 945 754
- obcí v úhrnech po jednotlivých krajích	24 679 797
- finanční vztah k rozpočtu hlavního města Prahy	1 711 658
Schodek	-74 400 000
Financování:	
Vydání státních dluhopisů podle zvláštního právního předpisu	65 190 800
Přijaté dlouhodobé úvěry	9 224 020
Změna stavu na účtech státních finančních aktiv	-14 820



Bilance příjmů a výdajů SR (rok 2007)

Příloha č. 1 k zákonu č. 622/2006 Sb.

ÚHRNNÁ BILANCE PŘÍJMŮ A VÝDAJŮ STÁTNÍHO ROZPOČTU

Ukazatel	v tis. Kč
Příjmy státního rozpočtu celkem	949 477 420
Výdaje státního rozpočtu celkem	1 040 777 420
z toho: finanční vztahy k rozpočtům	
- krajů	1 123 755
- obcí v úhrnech po jednotlivých krajích	8 511 702
- finanční vztah k rozpočtu hlavního města Prahy	658 037
Schodek	-91 300 000
Financování:	
Zvýšení stavu státních dluhopisů	86 521 767
Zvýšení stavu přijatých dlouhodobých úvěrů	4 612 361
Změna stavu na účtech státních finančních aktiv	165 872



Bilance příjmů a výdajů SR (rok 2008)

ÚHRNNÁ BILANCE PŘÍJMŮ A VÝDAJŮ STÁTNÍHO ROZPOČTU

Ukazatel	v tis. Kč
Příjmy státního rozpočtu celkem	1 036 510 540
Výdaje státního rozpočtu celkem	1 107 310 540
z toho: finanční vztahy k rozpočtům	
- krajů	1 118 457
- obcí v úhrnech po jednotlivých krajích	8 749 593
- finanční vztah k rozpočtu hlavního města Prahy	675 974
Schodek	-70 800 000
Financování:	
Zvýšení stavu státních dluhopisů	60 032 364
Zvýšení stavu přijatých dlouhodobých úvěrů	10 195 527
Změna stavu na účtech státních finančních aktiv	572 109



Státní rozpočet

- vyrovnaný
- přebytkový
- schodkový

Prohlubování deficitu:

Příjmy

stagnují

rostou pomaleji než výdaje

klesají

klesají rychleji než výdaje

Výdaje

rostou

rostou rychleji než příjmy

rostou

klesají pomaleji než příjmy



Členění deficitu

- **U st. rozpočtu je důležité, zda deficit je:**
 - plánovaný (aktivní)
 - neplánovaný (pasivní)
 - krátkodobý
 - výsledný deficit ročního hospodaření
 - střednědobý a dlouhodobý deficit



Příčiny rozpočtového deficitu

- ***Endogenní faktory***
 - expanzivní charakter fiskální politiky
 - časové rozložení výdajového šoku
 - časové rozložení daňového zatížení na více generací
 - vládní populismus
- ***Exogenní faktory***
 - tempo ekonomického růstu
 - deprese ve světě
 - růst cen základních surovin
 - vývoj úrokové míry
 - úrok z veřejného dluhu
 - mimořádné události



Důsledky deficitu státního rozpočtu

- ***krátké období - pozitivní***
 - eliminace vlivu exogenních faktorů
 - financování efektivních veřejných výdajových programů
 - v krátkém období je obtížné zvýšit daně, stejně jako je obtížné provést škrty ve výdajích
- ***dlouhodobé období - negativní***
 - růst veřejného dluhu
 - vyvolává inflační tlaky



Financování deficitu státního rozpočtu

- ***Dluhové financování***
 - emisí st. dluhopisů
 - vnitřní dluh
 - vnější dluh
- ***Peněžní financování***
 - půjčkou od centrální banky, půjčkou ze zahraničí
 - monetizace dluhu – tzn. transformace deficitu do přírůstku peněžní zásoby
- ***Ze státních aktiv***

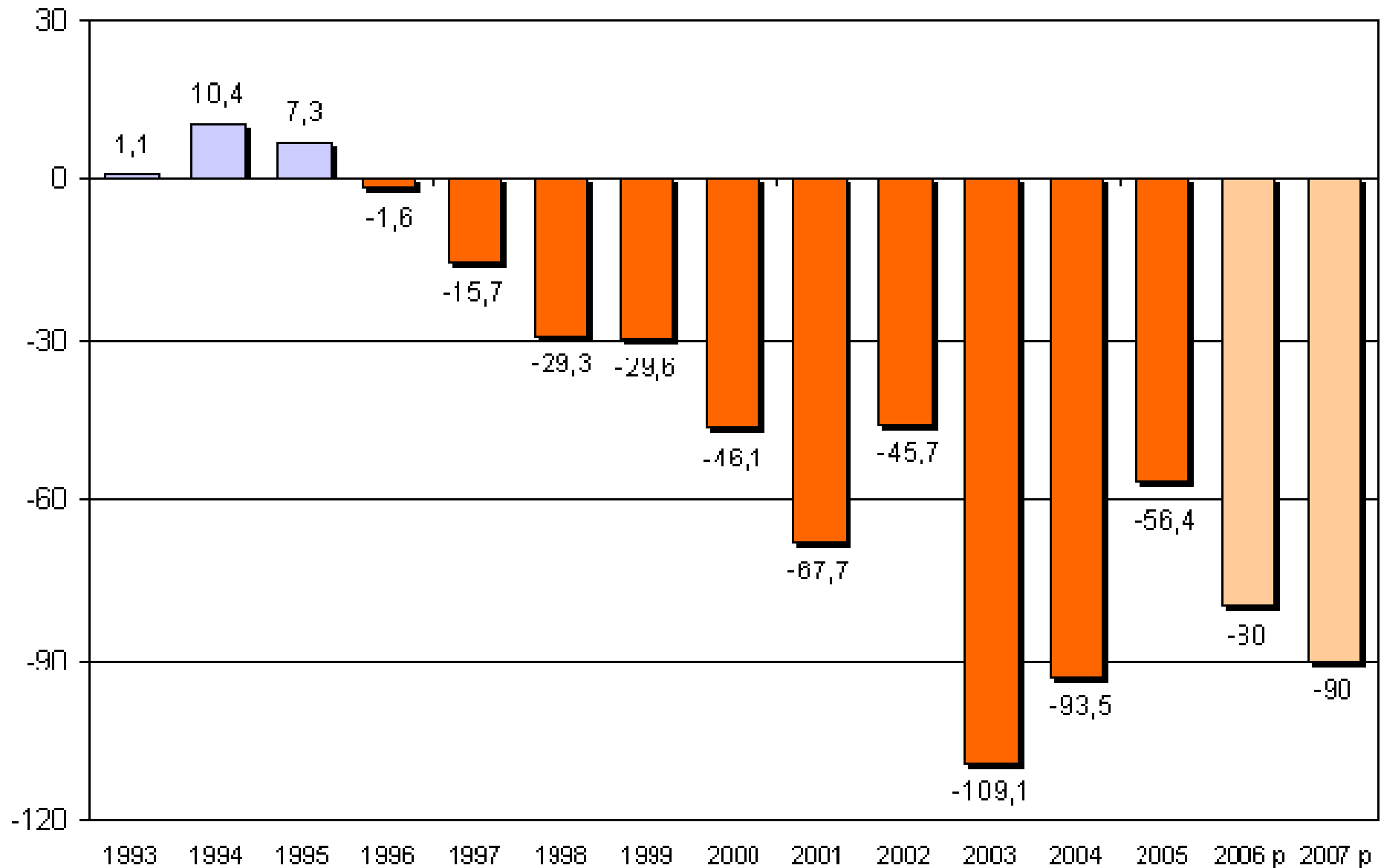


Krytí deficitu

- Krátkodobé řešení deficitu:
 - mimorozpočtovými nenávratnými zdroji
 - z rezerv
 - použitím návratných finančních prostředků
- Dlouhodobé řešení deficitu:
 - ze státních finančních aktiv
 - zvýšením daní

Schodek státního rozpočtu

Schodek státního rozpočtu ČR (mln. Kč)





Přebytek/deficit (v % HDP)

2004

Finsko	2,10%	Portugalsko	-2,90%
Estonsko	1,80%	Česká republika	-3,00%
Švédsko	1,40%	Itálie	-3,00%
Irsko	1,30%	Velká Británie	-3,20%
Belgie	0,10%	Slovensko	-3,30%
Španělsko	-0,30%	Německo	-3,70%
Lotyšsko	-0,80%	Francie	-3,70%
Lucembursko	-1,10%	Kypr	-4,20%
Rakousko	-1,30%	Maďarsko	-4,50%
Slovinsko	-1,90%	Polsko	-4,80%
Litva	-2,50%	Malta	-5,20%
Nizozemí	-2,50%	Řecko	-6,10%
Dánsko	-2,80%		

Pramen: Eurostat



Bilance vládního sektoru v zemích EU v % HDP

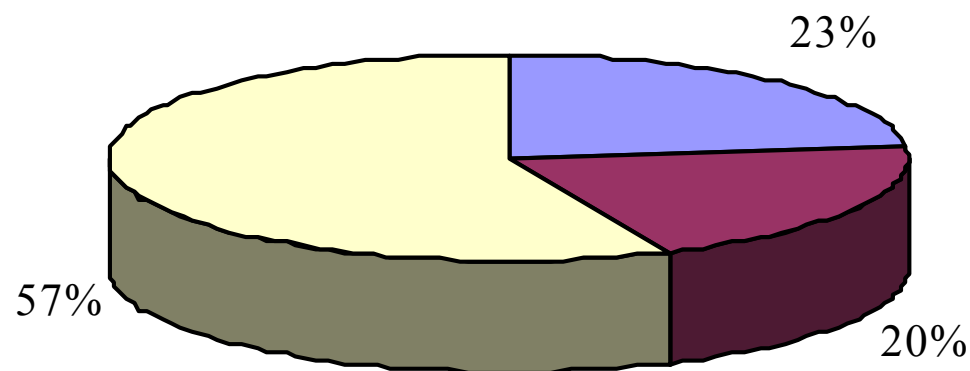
	2000	2001	2002	2003	2004	2005
EU	0,8	-1,3	-2,3	-3,0	-2,6	-2,3
stará EU	1,0	-1,2	-2,2	-2,9	-2,6	-2,3
ČR	-3,7	-5,9	-6,8	-6,6	-2,9	-2,6
Maďarsko	-3,0	-3,5	-8,4	-6,4	-5,4	-6,1
Polsko	-0,7	-3,7	-3,2	-4,7	-3,9	-2,5
Slovinsko	-3,5	-3,9	-2,7	-2,8	-2,3	-1,8
Slovensko	-12,3	-6,6	-7,7	-3,7	-3,0	-2,9
Německo	1,3	-2,9	-3,7	-4,0	-3,7	-3,3
Francie	-1,4	-1,6	-3,2	-4,2	-3,7	-2,9
Velká Británie	3,8	0,7	-1,6	-3,3	-3,3	-3,6

Zdroj: Eurostat - použita metodika MMF



Výsledky ankety: Deficit státního rozpočtu

Souhlasíte s deficitním státním rozpočtem?



Ano Ano, ale 27 mld. je příliš Ne



Veřejný dluh

- **Veřejný dluh je souhrn závazků:**
 - státu
 - jednotlivých článků územní samosprávy
 - veřejných fondů
 - veřejně právních institucí zřizovaných státem a územní samosprávou
 - veřejných podniků



Řešení dluhového problému

- ***využít vlivu pozitivních exogenních faktorů***
 - vyšší tempo eko. růstu než reálná úroková sazba z veřejného dluhu
 - inflace
 - zahraniční pomoci
- ***využít vlivu aktivních vládních opatření***
 - přebytek státního rozpočtu
 - mimořádné jednorázové paušální dávky z kapitálu k umoření dluhu
 - monetárním řešením
 - odmítnutí existujícího dluhu, případně úroku



Veřejný dluh v ČR

- V roce 1993 stát převzal dluh ve výši 164 mld. Kč, z toho:
 - Vnitřní státní dluh cca 92 mld. Kč (věřitelem se stala ČNB a obchodní banky)
 - Vnější dluh ve výši zhruba 72 mld. Kč.
- 90. léta - nízký podíl tzv. sekuritizace dluhu (tzn. krytý státními cennými papíry). Dnes je plně sekuritizován vnitřní dluh.
- Emitování střednědobých státních dluhopisů s dobou splatnosti od 2 do 5 let a výnosem cca 8 %
- Většinu státních dluhopisů skupuje bankovní sektor a pojišťovací společnosti.
- Podíl veřejného dluhu na HDP se v posledních letech výrazně zvyšuje, podle prognózy vývoje deficitu st. rozpočtu se tento veřejný dluh v nejbližších letech ještě zhorší.



Struktura a vývoj státního dluhu I.

v mld. Kč	1993	1994	1995	1996	1997	1998	1999
STÁTNÍ DLUH CELKEM	158,8	157,3	154,4	155,2	173,1	194,7	228,4
Domácí dluh	86,4	90,2	101,2	110,9	134,8	170,0	207,1
Státní pokladniční poukázky	17,0	23,8	42,0	62,6	70,9	99,8	130,1
Střednědobé a dlouhodobé státní dluhopisy	19,5	28,3	41,7	43,9	57,9	70,0	77,0
Zahraniční dluh	72,4	67,1	53,1	44,3	38,3	24,6	21,2
Eurobondy	0,0	0,0	0,0	0,0	0,0	0,0	0,0
Půjčky od EIB	0,0	0,0	0,0	0,0	0,0	0,0	0,0

Poznámka: zkráceno

Pramen: http://www.mfcr.cz/cps/rde/xchg/mfcr/hs.xsl/str_vyvoj_sd.html



Struktura a vývoj státního dluhu II.

v mld. Kč	2000	2001	2002	2003	2004	2005
STÁTNÍ DLUH CELKEM	289,3	345,0	395,9	493,2	592,9	691,2
Domácí dluh	269,6	336,2	386,7	479,9	522,6	581,8
Státní pokladniční poukázky	165,3	186,6	164,1	160,6	125,5	94,2
Střednědobé a dlouhodobé státní dluhopisy	104,3	149,6	222,6	319,3	397,0	487,5
Zahraniční dluh	19,7	8,8	9,2	13,3	70,3	109,4
Eurobondy	0,0	0,0	0,0	0,0	48,8	78,9
Půjčky od EIB	0,0	0,0	2,5	11,7	20,7	29,7

Poznámka: zkráceno

Pramen: http://www.mfcr.cz/cps/rde/xchg/mfcr/hs.xsl/str_vyvoj_sd.html

Úrokové náklady státního dluhu

mld. Kč	1993	1994	1995	1996	1997	1998	1999	2000	2001	2002	2003	2004	2005
Domácí dluh	10,74	9,74	9,41	11,69	15,64	17,28	15,21	16,81	16,54	18,30	20,92	26,07	22,95
<i>z toho:</i> SPP	1,24	2,19	3,21	7,01	11,10	11,00	7,15	8,52	8,74	6,68	4,09	4,23	2,71
SDD	1,57	2,21	3,10	4,07	4,48	6,28	8,06	8,29	7,79	11,62	16,84	21,84	20,24
Zahraniční dluh	4,32	3,94	3,85	2,35	1,95	1,27	0,90	0,57	0,45	0,33	0,41	0,69	2,38
Celkem	15,07	13,68	13,27	14,04	17,59	18,54	16,10	17,38	16,99	18,63	21,33	26,76	25,33

http://www.mfcr.cz/cps/rde/xchg/mfcr/hs.xsl/naklady_sd.html



Tempo růstu veřejného dluhu

- Každý občan včetně novorozenců a důchodců dluží přibližně 84 000 Kč!
- Orientační částka nárůstu dluhu v současné době činí zhruba 380 Kč za sekundu!

Pramen: http://pda.ceskenoviny.cz/ekonomika/index_img.php?id=58247



Děkuji za Vaši pozornost. 😊