

Prezentace činnosti Finančního ředitelství v Brně



Finanční ředitelství v Brně

nám. Svobody 4

Brno

Osnova

- organizace ČDS (MF, FŘ, FÚ a hierarchie)
- vnitřní organizační struktura ÚFO - klasifikace FÚ, oddělení, vedoucí zaměstnanci, atd.
- oblasti práva a jednotlivé právní normy aplikované v činnosti ÚFO, a to nejen v jejich postavení jakožto orgánů veřejné moci - tedy při výkonu jejich pravomoci, ale i jako organizační složky státu
- specifika činností jednotlivých organizačních jednotek FÚ a FŘ v Brně se zaměřením na eventuelní uplatnění absolventů právnických fakult



Hlavní stránka

Hlavní stránka
Uzemní finanční orgány
Finanční ředitelství
Finanční úřady

Vážené studentky a studenti,

Finanční ředitelství v Brně si Vám, jako budoucím absolventům právnické fakulty, dovoluje přednést nabídku pracovní příležitosti a získání plnohodnotné právní praxe při budování kariéry v řadách České daňové správy.

Finanční ředitelství v Brně
Zaujala vás naše nabídka?

Finanční ředitelství v Brně, náměstí Svobody 4, je významným zaměstnavatelem v rámci kraje Vysočina, Jihomoravského a Zlínského. Zaměstnává k dnešnímu dni 3 379 pracovníků. V těchto krajích řídí 46 finančních úřadů. Konkrétní působnost je dána zákonem č. 531/1990 Sb., o územních finančních orgánech, ve znění pozdějších předpisů, které odráží jejich specifické postavení jako správních úřadů při aplikaci jednotlivých hmotněprávních daňových předpisů.

Správní oblasti
Blansko (2 FÚ)
Brno-město (4 FÚ)
Brno-venkov (3 FÚ)
Břeclav (3 FÚ)
Havlíčkův Brod (3 FÚ)
Hodonín (3 FÚ)
Jihlava (2 FÚ)
Kroměříž (3 FÚ)
Pelhřimov (3 FÚ)
Třebíč (3 FÚ)
Uherské Hradiště (2 FÚ)
Vsetín (3 FÚ)
Vyškov (3 FÚ)
Zlín (4 FÚ)
Znojmo (2 FÚ)
Žďár nad Sázavou (3 FÚ)

K přiblížení jejich činnosti z pohledu „začínajícího právníka“ Vám předkládáme následující informace:

„Právním předpisem upravujícím činnost finančních orgánů je zákon č. 337/1992 Sb., o správě daní a poplatků, ve znění pozdějších předpisů. Jeho aplikace je základní, přesto však ne pouze takto omezenou platformou fungování finančních orgánů, a to z důvodu komplexnosti daňové problematiky, která se dotýká ostatních odvětví jak práva veřejného, tak i práva soukromého a příslušných řízení v rámci i vně řízení daňového – exekuční, konkursní, trestní, atd. V každodenní praxi se proto uplatňují i zákony „nedaňové“: např. občanský zákoník, obchodní zákoník, zákoník práce, občanský soudní řád, soudní řád správní, správní řád, zákon o katastru nemovitostí České republiky, zákon o konkursu a vyrovnání (nyní insolvenční zákon), trestní zákon, trestní řád, apod.

Státní správa z hlediska optimalizace jejího fungování dlouhodobě snižuje počet zaměstnanců, nicméně specifická daňová správa spočívá v možnosti budování stabilní kariéry s možností odborného růstu. Z důvodu přirozené fluktuace zaměstnanců pak pravidelně vznikají volná pracovní místa, k jejichž obsazení Finanční ředitelství v Brně a jím řízené Finanční úřady oslovují právě Vás, jako perspektivní a odborně připravené uchazeče o práci. Daňová správa sama pak nabízí získání široké právní praxe a zkušeností potřebných k odstartování úspěšného profesního života na **47 pracovištích** ve třech krajích České republiky.

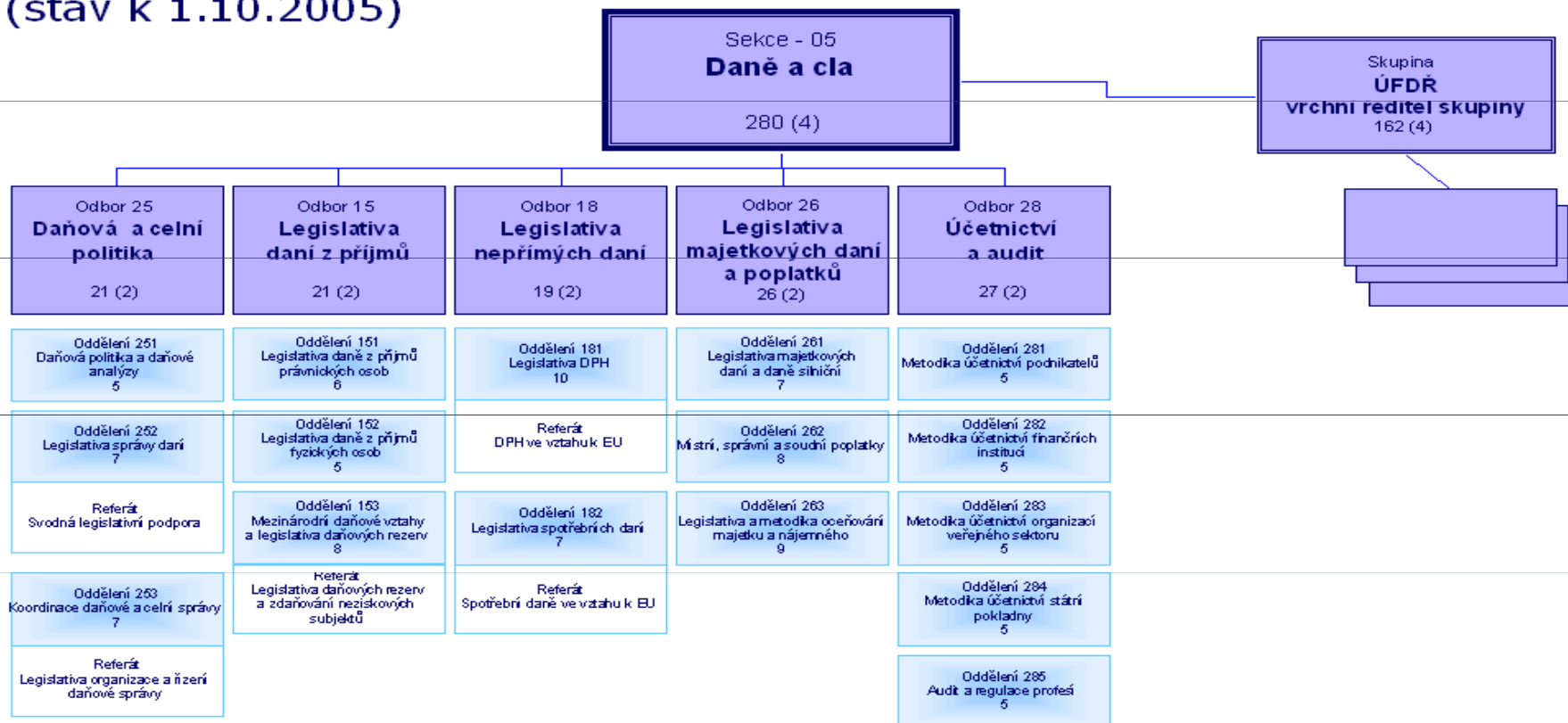
Další odkazy
Ministerstvo financí
Česká daňová správa

K získání konkrétnější představy o nabízených možnostech a navázání dalšího kontaktu jsme připravili projekt nazvaný „**Pracuji v daňové správě**“, jehož počátek je stanoven na rok 2008 a s nímž se na univerzitní půdě v tomto období také setkáte.



Ministerstvo financí

Sekce Daně a cla (stav k 1.10.2005)





ÚFDŘ

skupina Ústřední finanční a daňové ředitelství

odbor 39 Metodika a výkon daní z příjmů

oddělení 391 - Metodika a výkon daně z příjmů právnických osob

oddělení 392 - Metodika a výkon daně z příjmů fyzických osob

oddělení 393 - Mezinárodní spolupráce při správě přímých daní

odbor 43 Metodika správy daní

oddělení 431 - Metodika výkonu správy daní

oddělení 432 - Metodika daňové kontroly a vyhledávání

oddělení 433 - Metodika vymáhání a exekuce

oddělení 434 - Metodika dotací a odvodů

oddělení 435 - Integrace informací

odbor 47 - Rozvoj IS daňové správy

oddělení 471 - Vývoj ADIS

oddělení 472 - Vývoj nedaňových IS

oddělení 473 - Evidence a účtování daní, převodů a analýz

odbor 48 - Řízení a ekonomika územních finančních orgánů

oddělení 481 - Organizace ÚFO, lidských zdrojů a vzdělávání

oddělení 482 - Ekonomika a hospodářská správa ÚFO

oddělení 483 - Služby poplatníkům



- odbor 49 - Metodika a výkon DPH a majetkových daní
- oddělení 491 - Metodika a výkon DPH
- oddělení 492 - Mezinárodní spolupráce při správě DPH
- oddělení 493 - Metodika a výkon majetkových daní a daně silniční

Další informace a přehled o organizační struktuře ÚFDŘ lze získat na http://www.mfcr.cz/cps/rde/xchg/mfcr/xsl/dane_cla.html

MINISTERSTVO VEŘEJNÉ FINANCE EU A ZAHRANIČÍ DANĚ A CLA EKONOMIKA FINANČNÍ TRH REGULACE TRHU PŘEDSEDNICTVÍ ČR V RADĚ EU

**Ministerstvo financí
ČESKÉ REPUBLIKY**
ústředna: +420 257 041 111

English pages
Vyhledávání (rozšířené)

VEREJNOST DAŇOVÍ SPECIALISTÉ PODNIKOVÝ MANAGEMENT VEŘEJNÁ SPRÁVA FINANČNÍ SEKTOR ZAHRANIČNÍ UŽIVATEL MÉDIA ? Kontakty | Mapa stránek

Dnes je 23.4.2008

REFORMA DAŇOVÉHO SYSTÉMU 2010

[Reforma veřejných financí](#)

Veřejná diskuse k reformě daňového systému v ČR

Reforma daňového systému 2010 - kompletní materiál
Teze pro veřejnou diskusi

Ministerstvo financí vyzývá veřejnost, aby se vyjádřila nejpozději do 30. června 2008 k **Reformě daňového systému ČR**. Ministerstvo financí se bude došlými připomínkami zabývat a na základě jejich vypořádání předloží do vlády věcné záměry nových zákonů.

- ▶ Lhůta pro zaslání připomínek je stanovena: **do 30. června 2008**
- ▶ Vaše podněty zašlete v elektronické podobě na adresu: dane2010@mfcr.cz

Audio video - prezentace MF

- ▶ [AV záznam z tiskové konference MF ze dne 3. dubna 2008 - Příprava reformy daňového systému ČR](#)

Mýty o reformě
Reakce MF na některé nepřesnosti v médiích:

Reforma v médiích
Aktuální články a rozhovory k reformě daňového systému v ČR

- ▶ **další informace:** [Webová prezentace MF k reformě daňového systému v ČR](#)

Tato iniciativa je určena pro všechny občany a zástupce nejrůznějších organizací, kteří se chtějí vyjádřit k právním předpisům České republiky a navrhnout jejich zlepšení. Cílem je snížit zatížení ve všech sférách společenského života plynoucí z právních předpisů a celkově zjednodušit a zlepšit právní prostředí v České republice.

- ▶ **Dotazník a další potřebné informace** jsou k dispozici na internetové adrese: www.mvcr.cz/10minut (Ministerstvo vnitra - Odbor reformy regulace a kvality veřejné správy)

Tiskové zprávy

21. dubna 2008 **Odhad MF ČR: Vládní deficit za rok 2008 o 1,4 p. b. HDP nižší**
Česká republika zastoupená Českým statistickým úřadem a Ministerstvem financí odeslala k 1.4.2008 Eurostatu a Evropské komisi data o vládním deficitu a ČR za roky 2004 - 2008. Tímto krokem byla splněna jedna z povinností vyplývajících z Paktu stability a růstu. ČSÚ zpracoval data za roky 2004 - 2008. Ministerstvo financí předložilo predikci pro rok 2008.

16. dubna 2008 **Tisková zpráva - EMTN program**
▶ Ministr financí Miroslav Kalousek pověřil Barclays Capital a Deutsche Bank přípravou nového rámcového programu pro emise zahraničních dluhopisů (EMTN program). Emise dluhopisů bude zajištěna tak, aby její realizace neměla vliv na posílení kurzu koruny.

10. dubna 2008 **Návrh řešení ekologických závazků státu**
Ministerstvo financí ČR připravilo návrh řešení ekologických závazků, který rozesílá do mezirezortního připomínkového řízení. **Vládě předloží návrh vybraných ekologických závazků, který formou koncesí převezme odpovědnost za odstranění starých ekologických závazků.** Ekologické škody, které se stát zavázal odstranit na začátku 90. let, jsou ve většině případů významným břemenem regionálního rozvoje, ohrožují životní prostředí a brozí způsobem velmi významných ekonomických škod v případě žalob a arbitráží firem, které se brání v užívání jejich majetku.

- ▶ [Prezentace - Ekologické závazky státu](#)
- ▶ [Stručná charakteristika projektu - Projekt odstranění některých ekologických závazků vzniklých před privatizací](#)
- ▶ [Stručný přehled výstupů multikriteriální analýzy](#)

▶ **další tiskové zprávy**

- ▶ V aplikaci je možné zvolit konkrétní postup, tzn. vyplnění v počítači a následné vytištění formuláře nebo vyplnění a následné elektronické podání

Daně a cla



Finanční ředitelství

Finanční ředitelství pro hlavní město Prahu

Finanční ředitelství v Praze

Finanční ředitelství v Českých Budějovicích

Finanční ředitelství v Plzni

Finanční ředitelství v Ústí nad Labem

Finanční ředitelství v Hradci Králové

Finanční ředitelství v Brně

Finanční ředitelství v Ostravě



Vnitřní organizační struktura FŘ v Brně

Odbor daní a dotací

- Oddělení daně z příjmů fyzických osob a daně silniční
- Oddělení daně z příjmů právnických osob
- Oddělení nepřímých daní
- Oddělení majetkových daní a ostatních agend
- Oddělení právní a metodiky správy daní
- Oddělení dotací
- Oddělení analyticko – vyhledávací
- Oddělení automatizace a informatiky

Oddělení finančních revizí

Oddělení cenové kontroly

Oddělení vnitřní správy

Oddělení personální

Oddělení inspekce



FINANČNÍ ÚŘAD

Finanční úřady jsou děleny dle jejich velikosti dělí do pěti skupin :

- finanční úřady orientačně se 101 a více zaměstnanci,
- finanční úřady orientačně se 61 až 100 zaměstnanci,
- finanční úřady orientačně se 41 až 60 zaměstnanci,
- finanční úřady orientačně s 26 až 40 zaměstnanci,
- finanční úřady orientačně s 25 a méně zaměstnanci.

Tomuto dělení odpovídá pak i jejich vnitřní organizační členění.

Zjednodušeně lze říci, že “modelový větší“ finanční úřad se vnitřně dělí na útvary

- sekretariát a vnitřní správa,
- oddělení registrační a evidence daní,
- oddělení vyměřovací,
- oddělení kontrolní,
- oddělení vymáhací,
- oddělení majetkových daní a ostatních agend.
- oddělení dotací

U finančních úřadů určených ředitelem finančního ředitelství se zřizuje oddělení specializované kontroly

VEDENÍ FINANČNÍHO ÚŘADU (FINANČNÍHO ŘEDITELSTVÍ)

V čele finančního úřadu (finančního ředitelství) stojí **ředitel**, který dle Organizačního řádu ÚFO zejména jedná jménem finančního úřadu, pokud jednáním nepověří jiného zaměstnance, rozhoduje v daňovém a správním řízení o věcech v působnosti finančního úřadu, pokud rozhodnutím nepověří jiného zaměstnance, zastupuje finanční úřad navenek a činí další úkony převážně organizačního a personálního charakteru. V odůvodněných případech u finančního úřadu, který má určený stav více než 80 zaměstnanců, může ředitel finančního ředitelství na návrh ředitele finančního úřadu zřídit **funkci zástupce ředitele finančního úřadu**. Zástupce ředitele finančního úřadu zastupuje ředitele finančního úřadu v době jeho nepřítomnosti v plném rozsahu jeho práv, povinností a odpovědnosti.

Vedoucí odboru finančního ředitelství stojí v čele odboru finančního ředitelství, kterého do funkce jmenuje a z funkce odvolává ředitel finančního ředitelství. Vedoucí odboru finančního ředitelství řídí činnost odboru daní a koordinuje činnost oddělení do něho začleněných. Za činnost odboru odpovídá řediteli finančního ředitelství, popř. zástupci ředitele finančního ředitelství.

V čele **oddělení finančního úřadu (FŘ)** stojí vedoucí oddělení finančního úřadu (FŘ), kterého do funkce jmenuje a z funkce odvolává ředitel finančního ředitelství na návrh ředitele finančního úřadu (vedoucího odboru FŘ). Vedoucí oddělení v souladu s právními předpisy, pokyny ministerstva, finančního ředitelství a ředitele finančního úřadu, případně jeho zástupce, řídí činnost oddělení. Existence jednotlivých oddělení vyplývá přímo z Organizačního řádu ÚFO, stejně tak jejich označení a náplň činnosti.

Oddělení finančních úřadů se dále člení dle potřeby na **referáty**, kdy platí, že v odůvodněných případech může ředitel finančního ředitelství na návrh ředitele finančního úřadu zřídit v oddělení finančního úřadu referáty a určit jejich název, je-li jejich vytvoření pro řízení činnosti oddělení účelné.

Stejně tak se **na referáty člení oddělení finančních ředitelství**, kde platí, že ředitel finančního ředitelství může v odůvodněných případech, na návrh vedoucího odboru, popřípadě vedoucího oddělení, zřídit v oddělení referáty a určit jejich název. V čele referátu je vedoucí referátu finančního úřadu (FŘ), kterého do funkce zařazuje a z funkce uvolňuje ředitel finančního ředitelství na návrh ředitele finančního úřadu. Vedoucí referátu zřízeného v oddělení finančního úřadu řídí činnost referátu a za jeho činnost odpovídá vedoucímu oddělení.

Oblasti práva a právní předpisy v praxi daňové správy nejčastěji využívané (aplikované)

- finanční právo – procesní i hmotné, organizační předpisy ČDS, z. o finanční kontrole, z. o státní kontrole, z. o cenách, z.č.254/2004 Sb.
- komplexní oblast exekučního řízení – daňová exekuce, mezinárodní vymáhání
- předpisy upravující úpadek – insolvenční zákon apod.
- spory o náhradu škody vedené dle z.č. 82/1998 Sb.
- agenda majetkoprávní na právních základech z.č. 219/2000 Sb., zastupování organizační složky státu v těchto sporech
- správní právo - zejména procesní (zásady, sankční systém, stížnosti)
- procesní předpisy upravující soudní řízení a zastupování v jednotlivých druzích soudního řízení vedených dle s.ř.s, o.s.ř., trestní řád
- trestní právo – daňové trestné činy, trestní řízení – spolupráce s OČTŘ, obecné základy tr. odpověd.
- obchodní právo (zejm. závazky a úprava obchodních spol., OR)
- pracovní právo – např. FŘ v Brně je jedním z největších zaměstnavatelů v kraji a dále zde existuje nesporný přesah soukromoprávní úpravy obsažené v ZP do např. zdanění závislé činnosti (dále např. problematika švarc systému)
- právo občanské a další právní předpisy, “daně zasahují tzv. takřka veškeré oblasti lidského konání

Konkrétní specifika činností dle náplně jednotlivých oddělení na FÚ vhodných pro absolventa PrF

Sekretariát a vnitřní správa

- shromažďuje, popř. vypracovává podklady potřebné pro jednání ředitele, příp. jeho zástupce,
- eviduje zvláštní podání (např. stížnosti, oznámení, podněty, petice, zlepšovací návrhy apod.) a podle pokynů ředitele finančního úřadu zabezpečuje jejich vyřízení,
- zajišťuje informování veřejnosti o finančním úřadu v rozsahu povinností stanovených zvláštním zákonem *(zákon č. 106/1999 Sb., o svobodném přístupu k informacím, ve znění pozdějších předpisů)*
- zabezpečuje v rozsahu stanoveném ředitelem finančního úřadu právní agendu
- zabezpečuje spisovou službu podle spisového a skartačního řádu

Oddělení registrační a evidence daní

- přijímá podklady a provádí registraci daňových subjektů včetně změn, ověřuje údaje při registraci, případně je doplňuje; k provádění registrace a ověřování údajů při registraci využívá údaje ze základních registrů veřejné správy a on-line přístupu k nim a vydává rozhodnutí v rámci agendy tohoto oddělení,
- přijímá oznámení o ukončení činnosti daňového subjektu a na žádost daňového subjektu vydává písemný souhlas s ukončením činnosti
- ukládá pokuty za porušení registrační povinnosti daňových subjektů, i za nesplnění dalších povinností v rámci agendy oddělení,
- vyřizuje řádné a mimořádné opravné prostředky proti rozhodnutím tímto oddělením vydaným,
- shromažďuje a postupuje spis daňového subjektu při změně místní příslušnosti správce daně,

Oddělení vyměřovací

- vyměřuje daně, včetně dodatečného vyměření daní a vyměřuje příslušenství daní včetně ukládání pokut (zde se jedná v případě právníka o konzultační činnost ve vztahu k aplikaci zejm. procesních předpisů, dokazování, výklad hmotněprávních ustanovení daň. zákonů)
- vydává rozhodnutí ve věci posečkání daně, povolování splátek a prominutí daňového nedoplatku a odepsání daně z důvodu nedobytnosti
- povoluje nahlédnutí do spisů daňovým subjektům a pořizuje z nich opisy, stejnopisy a výpisy a potvrzení o skutečnostech tam obsažených,
- ukládá ve své působnosti záznamní povinnost daňovému subjektu,
- předává podněty kontrolnímu oddělení,
- provádí ve své působnosti vyhledávací činnost,
- provádí ve své působnosti místní šetření,
- provádí analytickou činnost v rámci své působnosti,

Obecně existuje v rámci dalšího vnitřního členění oddělení na referáty i specializace na jednotlivé druhy daní (DPH, DPFO, DPPO)

Oddělení kontrolní

- provádí daňové kontroly u daňových subjektů,
- provádí kontrolu výroby a oběhu lihu,
- provádí kontrolu značení tabákových výrobků,
- provádí kontrolu dodržování povinnosti barvení a značkování uhlovodíkových paliv a maziv,
- vyhotovuje zprávy o daňových kontrolách, včetně projednání s daňovým subjektem, případně dalšími osobami zúčastněnými na řízení
- zpracovává na vyžádání stanoviska pro daňová řízení vedená jinými útvary,
- ukládá ve své působnosti záznamní povinnost daňovému subjektu,
- provádí ve své působnosti vyhledávací činnost,
- provádí ve své působnosti místní šetření,
- zajišťuje ve své působnosti mezinárodní spolupráci, včetně prověřování nesrovnalostí v systému výměny informací v rámci EU (VIES).

Ředitel finančního úřadu může určit v rámci kontrolního oddělení zaměstnance vykonávajícího analyticko-vyhledávací činnost.

- provádí vyhledávací činnost zaměřenou na odhalování neregistrovaných a rizikových daňových subjektů,
- shromažďují a vyhodnocují informace získané v rámci analyticko-vyhledávací činnosti,
- provádí analytickou činnost podporující efektivitu daňových kontrol,
- podílí se na výběru daňových subjektů ke kontrole a sestavování plánu kontrol,
- spolupracují v rámci vykonávané agendy s orgány činnými v trestním řízení, celními orgány a s dalšími správními úřady.

Oddělení vymáhací

- vymáhá daňové nedoplatky všemi formami daňové exekuce nebo žádá soud o provedení exekuce,
- ukládá pokuty,
- vyřizuje opravné prostředky, které byly podány ve vymáhacím a zajišťovacím řízení
- provádí zajištění daňové pohledávky uplatněním zástavního práva,
- vyhotovuje zajišťovací příkazy k zajištění úhrady na nesplatnou nebo dosud nestanovenou daň,
- provádí pozastavení činnosti daňového subjektu podle rozhodnutí příslušného útvaru,
- podává přihlášky daňových pohledávek v rámci insolvenčního řízení, a případná účast ve věřitelských výborech,
- připravuje a podává žaloby na neúčinnost právních úkonů (odporování právním úkonům), jiné určovací žaloby, odpor u smlouvy o prodeji podniku,

Oddělení majetkových daní a ostatních agend

- provádí ve své působnosti daňové kontroly,
- vyřizuje řádné a mimořádné opravné prostředky,
- vydává rozhodnutí ve věci posečkání daně, povolování splátek a prominutí daňového nedoplatku a odepsání daně z důvodů nedobytnosti,

Oddělení dotací

- vykonává správu odvodů za porušení rozpočtové
- vyřizuje řádné a mimořádné opravné prostředky,
- ukládá pokuty,

Oddělení specializované kontroly

- provádí daňovou kontrolu na základě pověření především u daňových subjektů působících v neobvyklých a specifických oborech podnikání, subjektů u nichž je provedení daňové kontroly odborně a časově extrémně náročné, subjektů s rozvětvenou územní a organizační strukturou, subjektů, u kterých je podezření z rozsáhlých daňových úniků a subjektů propojených v řetězcích a sítích, kde je podezření z rozsáhlých daňových úniků a neoprávněného vylákání nadměrných odpočtů; v těchto případech koordinuje postup finančních úřadů v působnosti finančního ředitelství v souvisejících daňových řízeních,
- vyhotovuje zprávy o daňových kontrolách, které po projednání s daňovým subjektem, případně s dalšími osobami zúčastněnými na řízení, předává místně příslušnému finančnímu úřadu k dalšímu řízení
- provádí pro účely vydání rozhodnutí o závazném posouzení způsobu, jakým byla vytvořena cena sjednávaná mezi spojenými osobami

- zpracovává na vyžádání místně příslušného finančního úřadu ve věci kontrol provedených oddělením specializované kontroly stanoviska pro daňová řízení, vedená místně příslušným finančním úřadem, týkající se zejména řádných a mimořádných opravných prostředků,
- ukládá pokuty,
- provádí ve své působnosti vyhledávací činnost,
- provádí ve své působnosti místní šetření

Konkrétní specifika činností dle náplně jednotlivých oddělení FŘ v Brně vhodných pro absolventa PrF, a to oddělení zařazených do odboru daní a dotací

Oddělení daně z příjmů fyzických osob a daně silniční

- správa daně z příjmů fyzických osob, včetně zrušených daní (daně z příjmů obyvatelstva, daně ze mzdy, a daně z literární a umělecké činnosti),
- správa daně silniční u fyzických a právnických osob

Oddělení daně z příjmů právnických osob

- správa daně z příjmů právnických osob, včetně zrušených daní (odvodu ze zisku, odvodu z objemu mezd, důchodové daně, důchodové daně z objemu mezd, zemědělské daně ze zisku, zemědělské daně z objemu mezd a odměn)

Oddělení nepřímých daní

- správa daně z přidané hodnoty,
- správa spotřebních daní v rozsahu stanoveném v § 140 zákona č. 353/2003 Sb., o spotřebních daních, ve znění pozdějších předpisů,

Oddělení majetkových daní a ostatních agend

- správa daně dědické, daně darovací a daně z převodu nemovitostí,
- správa daně z nemovitostí,
- správa správních poplatků vyměřovaných a vybíraných územními finančními orgány a správa zrušených majetkových daní a zrušených poplatků,
- metodické řízení a usměrňování finančních úřadů při výkonu dozoru nad provozováním loterií a jiných podobných her
- kontrola výkonu správy poplatků, které jsou příjmem státního rozpočtu, jsou-li k jejich správě věcně příslušné jiné orgány

Oddělení právní a metodiky správy daní

ve věcech správy daní zejména :

- metodicky řídí finanční úřady v aplikaci obecně závazných právních předpisů v daňovém řízení,
- metodicky usměrňuje útvary finančního ředitelství v aplikaci obecně závazných právních předpisů v daňovém řízení,
- metodicky řídí a usměrňuje proces vymáhání daňových nedoplatků
- metodicky řídí a usměrňuje výkon daňové kontroly na finančních úřadech,
- vykonává správu daní ve věcech procesních v rozsahu stanoveném ředitelem finančního ředitelství,
- provádí řízení o uložení pokuty za porušení povinnosti mlčenlivosti
- zajišťuje právní agendu ve správním soudnictví, v řízení o ústavních stížnostech

ve věcech “nedaňové“ agendy zejména :

- eviduje zvláštní podání (např. stížnosti, oznámení a podněty, petice, zlepšovací návrhy) a podle pokynů ředitele zabezpečuje jejich vyřízení
- organizuje a zabezpečuje styk se sdělovacími prostředky,
- zajišťuje informování veřejnosti o finančním ředitelství v rozsahu povinností stanovených zvláštním zákonem,
- shromažďuje, popř. vypracovává podklady potřebné pro jednání a rozhodování ředitele a jeho zástupce
- zabezpečuje v rozsahu stanoveném ředitelem právní agendu
- právně zajišťuje majetkoprávní, právně-konzultační agendu v rámci personálního oddělení a konzultační činnost ve vztahu k dalším oddělením FŘ, vyhodnocuje trestněprávní důsledky daňových řízení, a to včetně soudních řízení, správních řízení apod.
- lektorská činnost

Oddělení dotací

- správa odvodů za porušení rozpočtové kázně

Oddělení analyticko - vyhledávací

- koordinační činnost při zjišťování daňových úniků
- spolupráce s orgány činnými v trestním řízení, celními orgány a s dalšími správními úřady

Jednotlivá oddělení finančního ředitelství v rámci správy daní v oblasti své působnosti pak zejména :

- řídí metodicky v rozsahu své náplně činnosti finanční úřady,
- vyřizují opravné prostředky podané proti rozhodnutí řízených finančních úřadů, včetně přípravy příslušných rozhodnutí finančního ředitelství,
- připravují rozhodnutí finančního ředitelství v případech, kdy finanční ředitelství vystupuje v daňovém řízení jako orgán prvního stupně,
- připravují rozhodnutí finančního ředitelství o určení místní příslušnosti řízených finančních úřadů ve sporných případech,
- připravují v odůvodněných případech rozhodnutí finančního ředitelství o pověření provedením některých úkonů v rámci správy daní, dotací a řízení o přestupcích jiného než místně příslušného finančního úřadu,
- zabezpečují obsahově další odbornou přípravu zaměstnanců finančních úřadů

**Děkuji Vám
za pozornost**



Mgr. David Jeroušek