



Činnost ČSSZ

Důchodová reforma

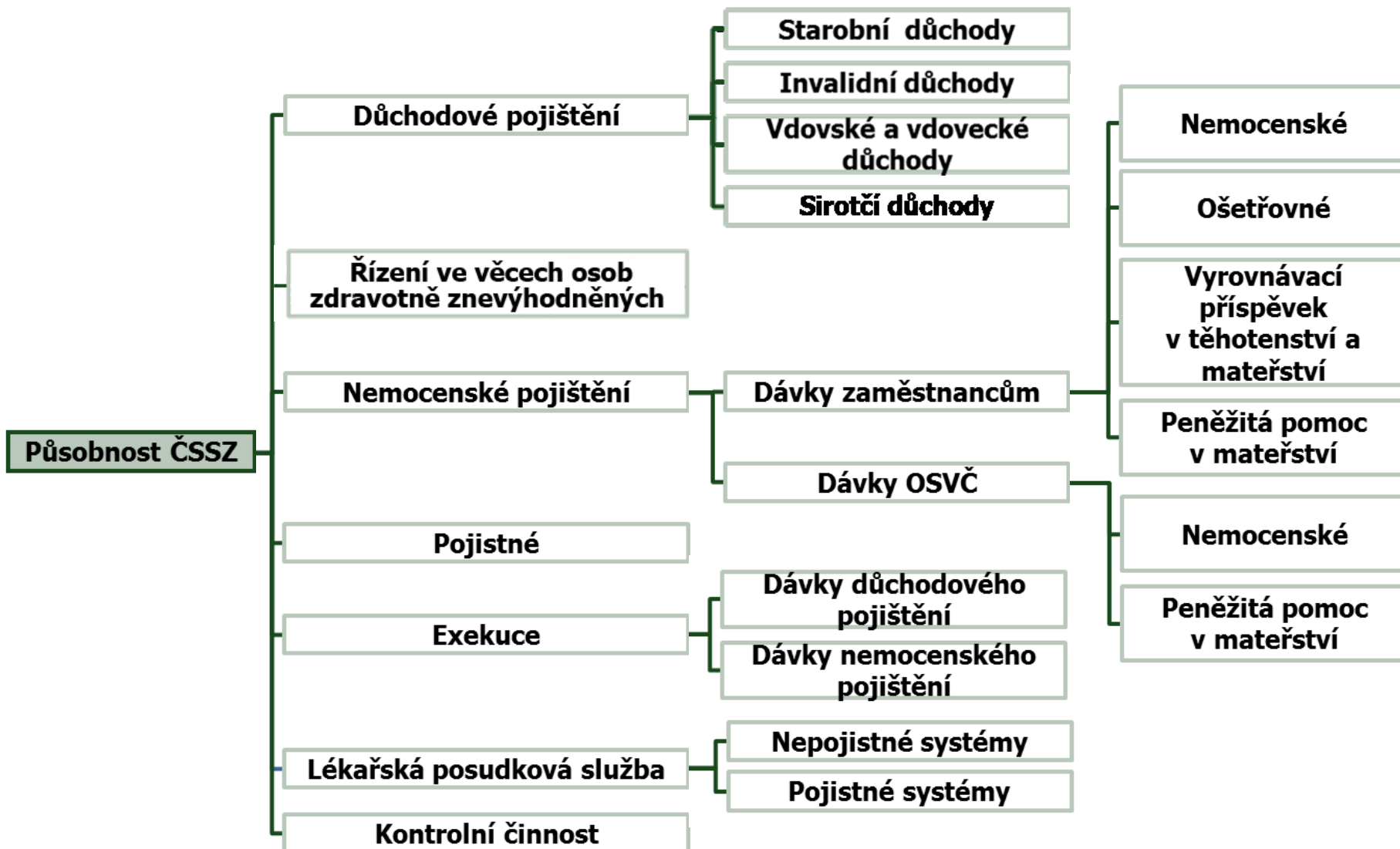
Mgr. Kryštof Zrcek, Brno 12. 5. 2015



(údaje k 31. 12. 2014)



Působnost ČSSZ





Působnost ČSSZ

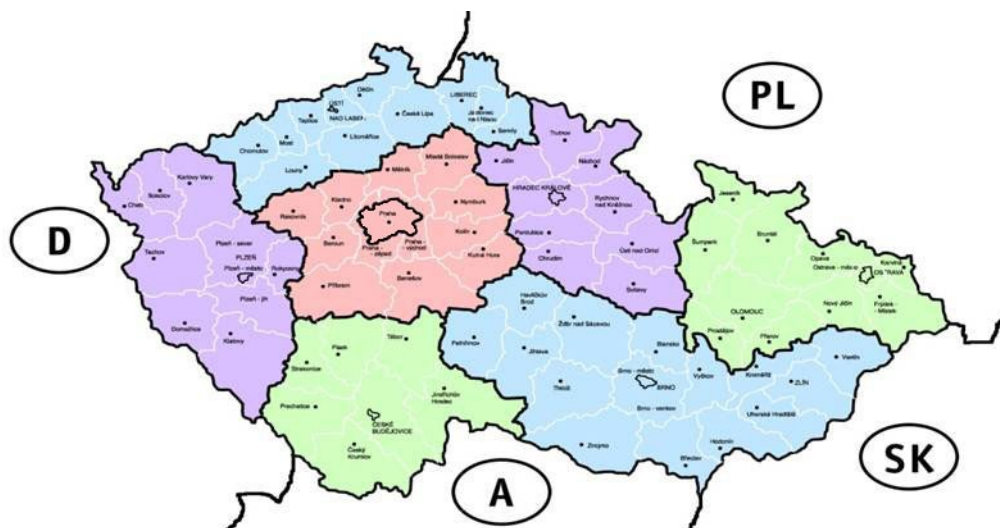
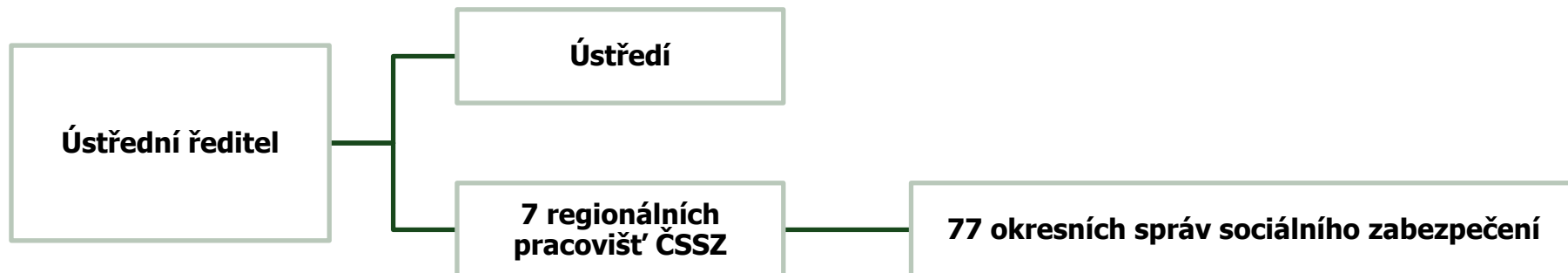
Základní ukazatele

	2010	2011	2012	2013	2014
Počet obyvatel ČR	10 532 770	10 505 445	10 516 125	10 513 834	10 528 477*)
Počet klientů ČSSZ	8 336 483	8 505 094	8 496 948	8 469 506	8 529 963
Počet pojištěnců	4 272 541	4 292 672	4 284 307	4 275 544	4 328 561
Počet OSVČ vykonávajících činnost	977 069	1 001 764	994 088	977 228	972 356
Počet důchodců celkem	2 819 093	2 873 004	2 866 056	2 857 856	2 863 210
z toho osoby pobírající důchody:					
- starobní	2 260 032	2 340 147	2 341 220	2 340 321	2 355 144
- invalidní	466 329	445 033	438 509	433 414	428 298
- pozůstalostní	92 732	87 824	86 327	84 121	79 768
Počet občanů dobrovolně důchodově pojištěných	4 545	5 071	5 550	5 717	6 357
Počet zaměstnavatelů	263 235	263 792	269 291	269 734	271 432
Počet OSVČ povinných platit zálohy na důchodové pojištění	734 711	742 235	719 490	692 753	676 188
OSVČ dobrovolně účastné nemocenského pojištění	151 881	115 115	98 579	92 525	91 854

*) k 30. 9. 2014 (údaj dostupný na ČSÚ)



Organizační uspořádání





Důchodové pojištění

	2010	2011	2012	2013	2014
Počet uplatněných žádostí o důchod	224 277	262 803	183 721	191 516	204 288
z toho důchody podle předpisů ČR	208 584	248 982	168 463	175 134	187 608
z toho důchody s mezinárod. prvkem	15 693	13 821	15 285	16 382	16 680
Počet rozhodnutí v tzv. povyměřovací agendě	356 519	302 274	355 922	337 655	354 977
Počet výplat důchodů s exekuční srážkou^{*)}	51 184	60 874	67 614	70 997	75 315
Počet podání v exekuční agendě	712 171	777 683	836 699	946 823	1 022 468
Počet podaných námitek	14 698	14 973	15 000	13 935	13 383
Počet zaslaných informativních osobních listů důchodového pojištění	150 884	148 227	105 096	125 262	140 766
Počet konzultací call centra důchodového pojištění	184 893	193 979	189 399	189 378	200 042

^{*)} Jedná se o měsíční objem výplat.



Důchodové pojištění - hodnocení stavu

Přednosti

- konsolidovaná údajová základna pro rozhodovací proces (aktuální konta pojištěnců)
- vysoká úroveň kvality a rychlosti rozhodování
- nastavené nástroje pro sledování výkonu a řízení procesu rozhodování o žádostech
- systém metodického vedení, zaučování a vzdělávání zaměstnanců
- uplatňování klientského přístupu v průběhu celého procesu, včetně poskytování vybraných údajů elektronicky

Nedostatky, rizika

- zastaralý technologický systém zpracování důchodových agend a jeho obtížná optimalizace
- složitost merita důchodového pojištění a tudíž delší doba potřebná pro získání odbornosti zaměstnanců
- časté výkyvy v objemu zpracovávaných agend v důsledku legislativních změn



Nemocenské pojištění

Hlavní ukazatele

	2010	2011	2012	2013	2014
Počet zpracovaných dávek	2 924 279	2 542 386	2 371 285	2 487 658	2 786 089
z toho nemocenské	2 031 251	1 678 866	1 524 226	1 588 891	1 888 113
peněžitá pomoc v mateřství	664 727	567 052	543 462	534 978	534 628
ošetřovné	227 161	295 067	301 860	362 183	360 833
vyrovnávací příspěvek v těhotenství a mateřství	1 140	1 401	1 737	1 606	2 515
Počet exekučních srážek z dávek nemocenského pojištění	.	36 610	44 020	61 745	88 682
Ukončené případy dočasné pracovní neschopnosti	1 334 052	1 338 099	1 213 133	1 326 884	1 285 642
Prostonané dny	62 078 690	59 937 951	54 901 565	57 132 916	57 542 021
Průměrné trvání 1 případu DPN (ve dnech)	46,53	44,79	45,26	43,06	44,76
Počet konzultací call centra pro nemocenské pojištění	71 970	71 854	48 191	56 249	122 790



Nemocenské pojištění - hodnocení stavu

- stabilizovaná agenda, efektivně nastavený procesní model řízení s důrazem na vstřícný clientský přístup
- vysoká úroveň kvality a rychlosti rozhodování
- systém metodického vedení, zaučování a vzdělávání zaměstnanců
- zavedený funkční systém elektronického podání
- schopnost aktivace všech zdrojů za účelem dosažení prioritních cílů a řešení krizových situací



Výběr pojistného a správa pohledávek

Výběr pojistného v letech 2010–2014

(v mld. Kč)

	2010	2011	2012	2013	2014
Předpis pojistného a příslušenství	346,7	359,3	365,6	366,2	375,7
Výběr pojistného a příslušenství	346,1	357,9	362,1	362,8	373,3
Vyjádření v %	99,83	99,61	99,04	99,07	99,36

- příjmy pojistného od roku 1993: 5,9 bilionu Kč
- kumulované pohledávky od roku 1993 vůči plátcům pojistného ve výši 63,9 miliardy Kč, z toho:
 - 37,3 miliard Kč na pojistném
 - 24,9 miliardy Kč na penále
- **nevýběr jistiny** od roku 1993: „jen“ **0,6 %**
- stabilní vysoká **úspěšnost** výběru pojistného (vč. příslušenství) - přes **99 %**
 - **vybrané pojistné => 1/3 státního rozpočtu ČR**
 - stabilizovaná agenda, systémové a efektivní řešení výběru pojistného v čase (účtování, kontrolní činnost, ošetřování dluhu, vymáhání pohledávek)



Výběr pojistného a správa pohledávek - hodnocení stavu

Přednosti

- stabilizované agendy, efektivně nastavené procesní modely řízení s důrazem na vstřícný klientský přístup
- vysoká úroveň kvality a rychlosti rozhodování (nalézací i vykonávací řízení)
- systém metodického vedení, zaučování a vzdělávání zaměstnanců
- zavedený funkční systém elektronického podání (přehledy o pojistném zaměstnavatelů a OSVČ)
- schopnost aktivace všech zdrojů za účelem dosažení prioritních cílů a řešení krizových situací

Nedostatky, rizika

- složitá právní úprava v oblasti OSVČ
- negativní dopady spojené s „pozůstatky“ JIM
- nejasný osud úrazového pojištění



Lékařská posudková služba

Typy posudků	2010	2011	2012	2013	2014
Zjišťovací prohlídky invalidity	66 371	51 763	51 490	48 837	51 218
Kontrolní prohlídky invalidity a změny jejího stupně	104 004	106 541	112 408	100 581	95 903
Námitkové řízení v důchodovém pojištění	7 808	10 589	9 394	7 836	7 843
Posouzení dětí pro dlouhodobě nepříznivý zdravotní stav	581	364	206	148	186
Prodloužení výplaty dávky nemocenského pojištění	11 348	13 566	15 023	16 520	18 931
Ukončení DPN	-	-	-	-	840
Pojistné systémy celkem	190 112	182 823	188 521	173 922	174 921
Osoba zdravotně znevýhodněná	10 644	9 189	1 899	-	3 906
Státní sociální podpora	12 539	13 923	1 047	-	-
Posudky pro mimořádné výhody a další posudky pro sociální péči	113 381	97 395	13 953	-	-
Příspěvek na mobilitu	-	-	37 400	36 707	5 117
Příspěvek na zvláštní pomůcku	-	-	10 369	12 583	13 621
Průkaz osoby zdravotně postižené (OZP)	-	-	23 917	34 085	97 528
Posouzení stupně závislosti	144 274	133 285	156 170	144 085	138 390
Nepojistné systémy celkem	280 838	253 792	244 755	227 460	258 562
Úhrn	470 950	436 615	433 276	401 382	433 483



Lékařská posudková služba

Přednosti

- praxí ověřené metodické pokyny pro posuzování zdravotního stavu
- vypracovaný systém hodnocení kvality; nastavené KPI 's (výkonnostní ukazatele)
- dlouhodobé zkušenosti, vysoká erudice atestovaných lékařů
- specializovaný obor – posudkové lékařství a jeho soustavné rozvíjení
- fungující systém kontinuálního vzdělávání pro lékaře i referentky
- týmová práce

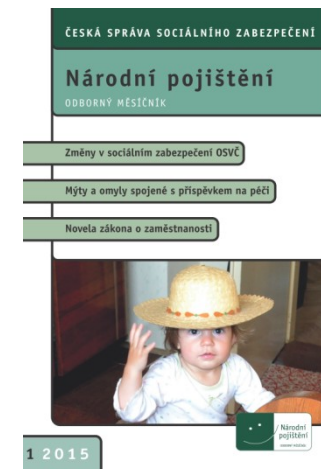
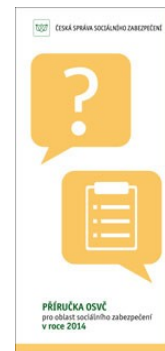
Nedostatky, rizika

- vysoký počet posudků v nepojistných systémech = pokles výkonu v krátkodobé posudkové agendě
- časté legislativní změny = nedostatečné referenční období pro vyhodnocení posudkových agend a kritérií
- nedostatek posudkových lékařů
- nevyhovující stávající aplikační podpora
- nízká elektronizace agend z důvodu neochoty nebo nemožnosti ošetřujících lékařů komunikovat elektronicky



Klientský přístup

- nový **ePortál ČSSZ**
 - zpřístupnění **on-line** informací klientům
- nové **interaktivní tiskopisy**
- **3** specializovaná **call centra** => pro důchodové pojištění, nemocenské pojištění, technickou pomoc e – Podání a ePortál ČSSZ
- možnost **sjednání** termínu **konzultace** v klientském centru při ústředí ČSSZ a **nově též na všech OSSZ**
 - **informativní výpočty důchodů**
 - **poradenství** ve složitých případech důchodového řízení
- moderní klientská centra na většině OSSZ
- publikační a informační činnost





Klientský přístup – ePortál ČSSZ

Sekce Tiskopisy na ePortálu ČSSZ



AA T Tř Vyhledávání...

Přihlásit
Datová schránka

TISKOPISY

Tiskopisy

Načíst tiskopis
Ze souboru

Zobrazit jako seznam

Pro pojištěnce

- ▶ Žádost o zaslání informativního osobního listu důchodového pojištění
- ▶ Návrh na zahájení řízení o vydání rozhodnutí OSSZ o době a rozsahu péče o osobu závislou na pomoci...
- ▶ Přihláška k dobrovolné účasti na důchodovém pojištění

Všechny tiskopisy ▶

Pro poživatele důchodu

- ▶ Žádost o zařzení výplaty důchodu poukazem na účet v České republice - majitel účtu
- ▶ Žádost o zařzení výplaty důchodu poukazem na účet manžela (manželky) v České republice
- ▶ Hlášení změny adresy nebo jména a příjmení u výplaty důchodu poukazovaného na účet

< 1 2 >

Všechny tiskopisy ▶

Pro OSVČ

- ▶ Přehled o příjmech a výdajích OSVČ za rok 2014
- ▶ Oznámení o zahájení (opětovném zahájení) samostatné výdělečné činnosti
- ▶ Oznámení OSVČ o ukončení výkonu samostatné výdělečné činnosti

< 1 2 >

Všechny tiskopisy ▶

Pro zaměstnavatele

Nové tiskopisy připravujeme.

Stávající tiskopisy jsou k dispozici na [webu ČSSZ](#) nebo lze využít služeb [e-Podání](#).

Pro lékaře

Nové tiskopisy připravujeme.

Pro zařzení sociálních služeb

Nové tiskopisy připravujeme.



Ukázka interaktivního tiskopisu

Nápověda

Zavřít formulář

**Žádost o zaslání informativního
osobního listu důchodového pojištění**

ČESKÁ SPRÁVA SOCIÁLNÍHO ZABEZPEČENÍ

Na základě § 40a zákona č. 582/1991 Sb., o organizaci a provádění sociálního zabezpečení, ve znění pozdějších předpisů, žádám o zaslání informativního osobního listu důchodového pojištění.

A. Základní identifikace

Příjmení Jméno Rodné příjmení Rodné číslo

B. Adresa pro zaslání informativního osobního listu důchodového pojištění

Vyplňte adresu trvalého bydliště, případně jinou adresu, na kterou si přejete informativní osobní list důchodového pojištění zaslat. Chcete-li zaslat informativní osobní list důchodového pojištění do datové schránky, vyplňte ID datové schránky a adresu trvalého bydliště.

Ulice Číslo domu (č. p./orient.) Obec PSČ/Postcode Stát

ID datové schránky - nepovinný údaj

C. Datum a místo, podpis

V Dne

Uložit data

Tisk

Odeslat elektronicky



System sociálního pojištění v ČR

- **Pojistný princip** – odvod pojistného na sociální zabezpečení
 - důchodové pojištění
 - nemocenské pojištění
 - příspěvek na státní politiku zaměstnanosti
- Především důchodové pojištění – od 1. 1. 1996 zák. č. 155/1995 Sb., o důchodovém pojištění – též silně zastoupen **solidární princip**
 - základní výměra důchodu
 - náhradní doby pojištění
 - zaměstnanci v DPN



Reformní snahy po r. 1996

- **Bezděková komise 2004 – 2005**
 - propočet dopadů návrhů politických stran na státní rozpočet
 - základní varianta – jen s „automatismy“
 - Varianta ČSSD – PAYG + systém pomyslných individuálních účtů (NDC)
 - Varianta KDU-ČSL – dobrovolné vyvázání do PPSP, 8, resp. 8 + 2 p.b.
 - Varianta KSČM – parametrická optimalizace
 - Varianta ODS – rovný důchod (20 % PM), postupný přechod
 - Varianta US-DEU – kombinovaný systém, opt-out 3 + 6 p.b.
- **6 členů** výkonného týmu





Parametrické změny od 1. 1. 2010

- jeden invalidní důchod, tři stupně invalidity
- postupné navyšování důchodového věku
- postupné navyšování potřebné doby pojištění
- přechodná ustanovení



Poradní expertní sbor (PES) 2010

- **tzv. II. Bezděkova komise**

leden 2010 – červen 2010

- **členové:** Vladimír Bezděk, Jiří Fialka, Michal Frankl, Marta Gellová, Klára Hájková, Jiří Hoidekr, Pavel Kohout, Jiří Král, Jiří Rusnok, Vít Samek
- cíle
 - **aktualizovat projekci** státního důchodového systému
 - doporučit změny v důchodovém systému, které by jej učinily středně a dlouhodobě **odolnějším vůči různým rizikům**



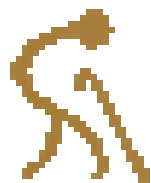
Poradní expertní sbor (PES) 2010

- **poznatky a výstupy**
 - systém je **extrémně solidární** a **dlouhodobě finančně neudržitelný**
 - je třeba pokračovat v **parametrických změnách**
 - nejvhodnější doba pro reformu již minula
 - zvýšit míru **diverzifikace**
 - hledisko **fiskální udržitelnosti**
 - spravedlivější rozložení **mezigeneračního břemene** v čase
 - zvýšení **ekvivalence**
 - **PPSP** se sice účastní 70 % ekonom. aktivních osob, ale prostředků je málo
 - **doporučení** pro „**první pilíř**“ – DV, penzijní plány, automatické valorizace, zrušení doživotních pozůstalostních penzí, sdílení VZ mezi manželi, platby za NDP
 - „**druhý pilíř**“ – nedosažen konsensus nad podobou
 - většina: povinně 3 % pro všechny občany mladší 40 let vyvést do FF
 - menšina: podpora III. pilíře 3 % od státu, pokud občan spoří stejnou částku, dobrovolné



Další reformní snahy 2010 - 2013

- **malá důchodová reforma** – říjen 2011, reakce na nález Ústavního soudu (Pl. ÚS 8/07, resp. č. 135/2010 Sb.) – redukční hranice
- od 1. 1. 2013 tzv. **druhý důchodový pilíř** a reforma penzijního připojištění – nově důchodové spoření a doplňkové penzijní spoření
 - koncept „opt-out“ – 3 % ze SP + 2 % navíc
 - krácení důchodu o 0,3 % výpočtového základu
 - projektován na 500 000 účastníků, zúčastnilo se cca 80 000
 - již např. 20. 5. 2013 – B. Sobotka: „Druhý penzijní pilíř zrušíme“
- od 1. 1. 2015 – **starobní důchod (SRN) za 15 „čistých“ let** pojištění při vyšším než důchodovém věku



DUCHODOVA-KOMISE.CZ

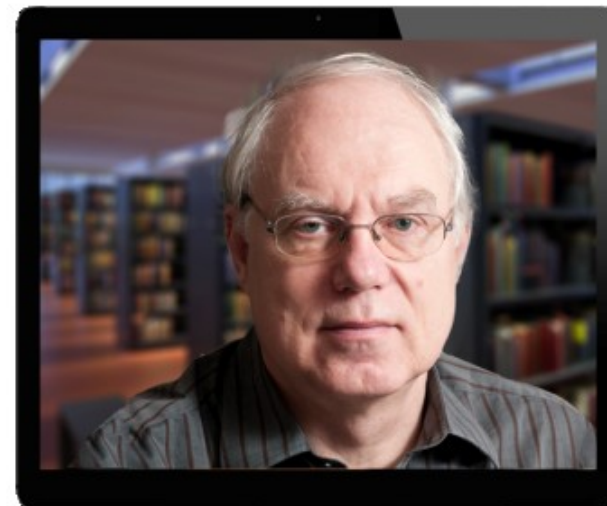
Odborná komise pro důchodovou reformu

- **Ustanovena v roce 2014**
- **Mandát**
 - zhodnocení stavu českého důchodového systému v interdisciplinárním pohledu
 - připravit široce sdílený návrh pokračování důchodové reformy v České republice
 - důstojný příjem důchodců
 - dlouhodobě stabilní uspořádání a finanční udržitelnost důchodového systému



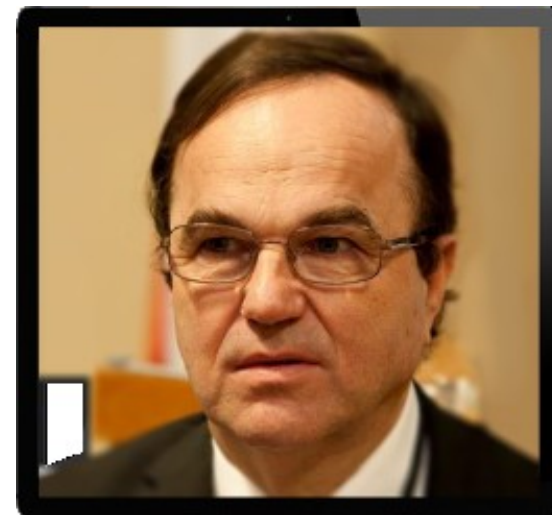
Členové Odborné komise

- **předseda:** Prof. PhDr. Martin Potůček, CSc. MSc.
 - vedoucí pracovních týmů
 - zástupci parlamentních politických stran
 - experti
 - akademici, ekonomičtí experti
 - zástupci zájmových sdružení
 - ČAP, APS, RSČR, NRZP..
 - zástupci veřejné správy
 - MPSV ČR, MF ČR, ČSÚ, GFŘ, ČNB, ČSSZ..
 - přizvaní odborníci
 - celkem se na práci Odborné komise podílí
 - 21 stálých členů (hlasovací právo)
 - dalších cca 40 osob





3 pracovní týmy Odborné komise

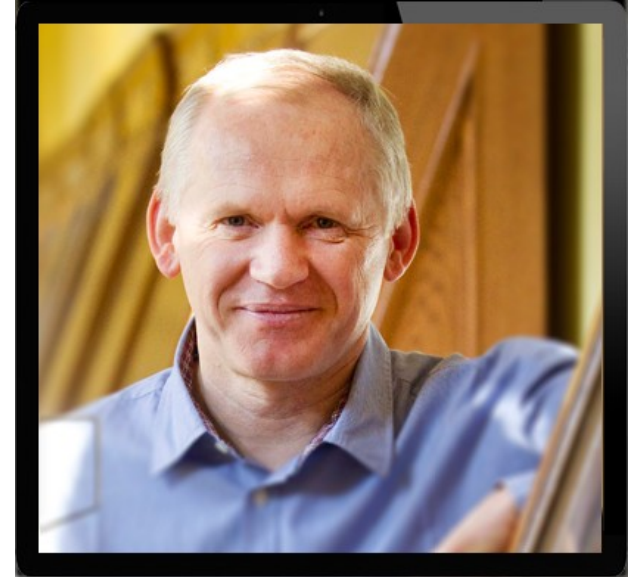


- **Pracovní tým č. 1:**
ukončení II. pilíře a nastavení parametrů III. pilíře
- **vedoucí:** JUDr. Vít Samek
 - do konce roku 2014 vypracován návrh na ukončení II. pilíře
 - pokročilá fáze legislativního procesu
 - problematika způsobu ukončení, ústavněprávní aspekty
 - nyní především návrhy úprav III. pilíře



3 pracovní týmy Odborné komise

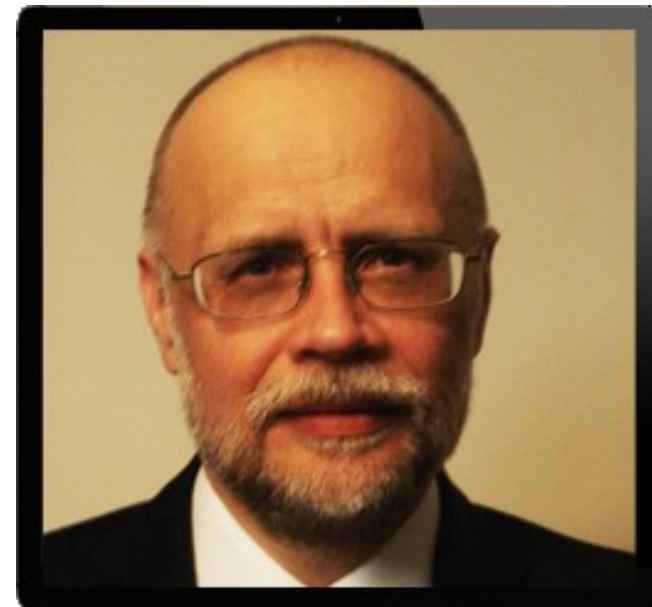
- **Pracovní tým č. 2:**
věk odchodu do důchodu, valorizace
- **vedoucí:** RNDr. Tomáš Kučera
 - do konce roku 2014 vypracován návrh mechanismu stanovování důchodového věku – závislost na demografických prognózách
 - nyní především problematika valorizace – smysl, modely, cíle





3 pracovní týmy Odborné komise

- **Pracovní tým č. 3:**
**kompletními systémové analýzy,
zásluhovost a transfery**
- **vedoucí:** Ing. Otakar Hampl, PhD.
 - zohlednění dětí v rámci systému sociálního pojištění
 - kompenzace nákladů na výchovu dětí
 - mapování transferů mezi rodinou a státem
 - sdílení vyměřovacích základů mezi manželi





Výstupy z Odborné komise

- **Závěrečná zpráva o činnosti za rok 2014**
 - **předložené návrhy**
 - návrh revizního systému nastavení hranice důchodového věku
 - Sdílení vyměřovacích základů manželů pro uplatnění důchodových nároků
 - Návrh způsobu ukončení systému důchodového spoření
 - Návrhy v rámci doplňkového penzijního spoření (5)
 - rozšíření osvobození od daně z příjmů
 - snížení minimálního věku pro účast
 - další, spíše technické návrhy
- **Zápisy z jednání**
- **Projednávané materiály, analýzy, pracovní podklady**



Mediální kontext Odborné komise

- **V. Bezděk** – 26. 7. 2014: „Plný autobus: Na shodu má důchodová komise moc členů. Vladimír Bezděk je rád, že není řidič“, „... role komise bude spíš vnitřně osvětová, než že by se tam narodil nějaký konsenzus.“
- **J. Vostatek** - 18. 9. 2014: „Odborná komise by měla vycházet z odborných studií, a ty v podstatě nejsou.“
- **A. Babiš** – 8. 4. 2015: „... přijdu a navrhnu nějaký nový systém.“
- **O. Hampl** – 18. 4. 2015: „Důchodový systém trestá rodiče, že mají děti“, „Zjednodušeně se dá říci, že rodiny s dětmi jsou velmi znevýhodněné oproti lidem, kteří děti nemají.“



Děkujeme za pozornost.

