

Příručka studenta odborné praxe

Publikace vznikla jako výstup projektu

**Teorie – dovednosti - praxe: inovace studia práva
(reg. č. CZ.1.07/2.2.00/15.0198)**

financovaného v rámci Operačního programu Vzdělávání pro konkurenceschopnost.

<http://dovednosti.law.muni.cz>



evropský
sociální
fond v ČR



EVROPSKÁ UNIE



MINISTERSTVO ŠKOLSTVÍ,
MLÁDEŽE A TĚLOVÝCHOVY



OP Vzdělávání
pro konkurenceschopnost



INVESTICE DO ROZVOJE VZDĚLÁVÁNÍ

Obsah

Úvodní slovo	3
Odborná praxe na Právnické fakultě Masarykovy univerzity	4
Systém praktické výuky na Právnické fakultě Masarykovy univerzity	4
Odborná praxe jako předmět	4
Etický kodex praxí	6
Portál odborných praxí	6
Manuál studenta	7
Vyhledávání odborných praxí	8
Registrace předmětů	8
Smlouva o výkonu odborné praxe	9
Sdělení místa výkonu odborné praxe	9
Zpráva o průběhu odborné praxe	10
Potvrzení o absolvování odborné praxe	10
Udělení zápočtu	10
Řešení nestandardních situací	11
Schéma odborných praxí	13
Pro bono praxe	14
Nejčastěji kladené dotazy	16
Kontaktní informace	18
Rady na závěr	19
Přílohy	20

Úvodní slovo

Kritizovaným nedostatkem právnického vzdělávání v České republice je vysoká míra předávaných teoretických znalostí a poskytnutí nízkého stupně praktických dovedností. Páteří vzdělávacího systému je právně dogmatická výuka.

Právnická fakulta Masarykovy univerzity dlouhodobě sleduje trend zvýšení praktických kompetencí studentů a mimo zaměření výuky do dovednostních forem je jedním z prostředků zařazení povinného výkonu odborné praxe do studijního plánu magisterského studia oboru Právo.

Právnická fakulta Masarykovy univerzity v období od 1. 1. 2011 do 31. 12. 2013 realizuje v rámci Operačního programu Vzdělávání pro konkurenceschopnost projekt Teorie - dovednosti - praxe: inovace studia práva (reg. č. CZ.1.07/2.2.00/15.0198). Jedním z výstupů tohoto projektu je vytvoření tohoto interaktivního webového portálu umožňujícího kontakt studentů a poskytovatelů odborných praxí.

Cílem zavedení odborné praxe jako povinné součásti studia a tedy nezbytné podmínky pro připuštění ke Státní závěrečné zkoušce je propojení získaných teoretických znalostí s praktickým využitím pod vedením zkušených odborníků z praxe.

Realizací odborné praxe si tak studenti mohou vyzkoušet práci v jednotlivých právních oblastech a to na základě svého výběru. Ze strany poskytovatelů praxe se nabízí vyzkoušet si studenty v pracovním procesu ještě před jejich možným nástupem. Nelze opomenout i synergické efekty výkonu praxe, jako jsou obohacení pracovního procesu o aktuální poznatky teorie, příp. také zkrácení adaptační doby po případném nástupu studenta do zaměstnání v instituci, kde praxi vykonával.

Předkládaná příručka má za cíl seznámit studenta se systémem výuky odborné praxe na Právnické fakultě Masarykovy univerzity a se základními postupy, které je nutné absolvovat pro úspěšné ukončení předmětů odborné praxe.

Odborná praxe na Právnické fakultě Masarykovy univerzity

System praktické výuky na Právnické fakultě Masarykovy univerzity

Odborná praxe studentů oboru Právo činí celkem 40 pracovních dnů, kdy pracovním dnem se rozumí 8 odpracovaných hodin. Studenti mohou odbornou praxi vykonávat po částech, kdy nejmenší možný úsek činí 10 odpracovaných dnů v jednom semestru. Z tohoto důvodu jsou předměty odborné praxe rozčleněny na 4 předměty (Odborná praxe I. – Odborná praxe IV.). Každý předmět odborné praxe pro studenty tak představuje 10 pracovních dnů.

V zájmu odpovídající odborné praxe splňující výše uvedené účely byly stanoveny omezující podmínky pro zápis předmětů odborné praxe. Student si je může zapsat nejdříve pro 6. semestr studia. Dřívější výkon praxe, s ohledem na získané znalosti v zásadních právních odvětvích, není omezen, ale není uznáván pro účely povinné odborné praxe.

Druhou omezující podmínkou je povinnost při zápisu předmětu mít úspěšně ukončeny všechny předměty za 1. - 4. semestr studia a předměty 5. semestru zakončené zápočtem.

Odborná praxe může být absolvována zejména v oblasti justice, státního zastupitelství, advokacie, notářství, exekutorských úřadů, daňového poradenství, v orgánech veřejné správy včetně územních finančních orgánů, právních služeb (oddělení) podnikatelských subjektů nebo v institucích poskytujících právní poradenství. Žádnou formu zahraničních vzdělávacích pobytů jako odbornou praxi uznat nelze.

Záleží vždy na výběru studenta, který si zajišťuje odbornou praxi sám po dohodě s příslušnou institucí, kde bude praxi vykonávat. Přijetí studentů je výhradním právem poskytovatele praxe a konkrétní podmínky výkonu praxe jsou předmětem dohody mezi poskytujícím subjektem a studentem, Právnická fakulta do tohoto vztahu jakkoliv nezasahuje.

Pokud však požaduje poskytující subjekt zajištění výkonu praxe po formální stránce, lze s takovým subjektem uzavřít Smlouvu o umožnění výkonu odborné praxe. Tato třístranná smlouva vymezuje vzájemná práva a povinnosti Právnické fakulty Masarykovy univerzity, poskytujícího subjektu a příslušného studenta.

Odborná praxe jako povinná součást studia je z podstaty věci bezplatná, je však na rozhodnutí poskytovatele praxe, zda se rozhodne studenta za vykonanou práci odměnit.

Studenti jsou za výkon praxe na závěr poskytovatelem hodnoceni vypracovaným posudkem, který je součástí formuláře Potvrzení o absolvování odborné praxe; z povahy věci plyne, že se dokument vypracovává jednou pro praxi vykonanou v daném semestru. Tento řádně vyplněný formulář jsou studenti povinni předložit jako podmínku pro uznání odborné praxe a udělení zápočtu.

Právnická fakulta Masarykovy univerzity si je vědoma zásadního významu odborných praxí pro studenty, upevnění jejich kvalifikace a jejich budoucí pracovní uplatnění, proto byly zprovozněny tyto webové stránky, aby tímto zjednodušila práci studentům i poskytovatelům praxe a zpřehlednila nabízené možnosti.

Odborná praxe jako předmět

Jak již bylo uvedeno, odborná praxe na Právnické fakultě Masarykovy univerzity je součástí povinných předmětů, které musí každý student absolvovat. Předměty odborné praxe na sebe navazují označením MPX1, MPX2, MPX3 a MPX4. Student má možnost zvolit si obecný předmět nebo si předmět zvolí podle zaměření vykonávané praxe (např. advokacie, justice, notářství, exekutorský úřad, finanční správa atd.).

Seznam předmětů vyučovaných v rámci odborné praxe:

- MPX1 Odborná praxe I
- MPX10 Odborná praxe I – Advokacie
- MPX11 Odborná praxe I – Finanční správa
- MPX12 Odborná praxe I – Justice
- MPX13 Odborná praxe I – Nestátní nezisková organizace
- MPX14 Odborná praxe I – Notářství
- MPX15 Odborná praxe I – Exekutorský úřad
- MPX16 Odborná praxe I – Odborná praxe v zahraničí
- MPX17 Odborná praxe I – Státní správa, samospráva
- MPX18 Odborná praxe I – Ústřední orgány státní správy
- MPX19 Odborná praxe I – Podniková praxe
- MPX2 Odborná praxe II
- MPX20 Odborná praxe II – Advokacie
- MPX21 Odborná praxe II – Finanční správa
- MPX22 Odborná praxe II – Justice
- MPX23 Odborná praxe II – Nestátní nezisková organizace
- MPX24 Odborná praxe II – Notářství
- MPX25 Odborná praxe II – Exekutorský úřad
- MPX26 Odborná praxe II – Odborná praxe v zahraničí
- MPX27 Odborná praxe II – Státní správa, samospráva
- MPX28 Odborná praxe II – Ústřední orgány státní správy
- MPX29 Odborná praxe II – Podniková praxe
- MPX3 Odborná praxe III
- MPX30 Odborná praxe III – Advokacie
- MPX31 Odborná praxe III – Finanční správa
- MPX32 Odborná praxe III – Justice
- MPX33 Odborná praxe III – Nestátní nezisková organizace
- MPX34 Odborná praxe III – Notářství
- MPX35 Odborná praxe III – Exekutorský úřad
- MPX36 Odborná praxe III – Odborná praxe v zahraničí
- MPX37 Odborná praxe III – Státní správa, samospráva
- MPX38 Odborná praxe III – Ústřední orgány státní správy
- MPX39 Odborná praxe III – Podniková praxe
- MPX4 Odborná praxe IV
- MPX40 Odborná praxe IV – Advokacie
- MPX41 Odborná praxe IV – Finanční správa
- MPX42 Odborná praxe IV – Justice
- MPX43 Odborná praxe IV – Nestátní nezisková organizace
- MPX44 Odborná praxe IV – Notářství
- MPX45 Odborná praxe IV – Exekutorský úřad
- MPX46 Odborná praxe IV – Odborná praxe v zahraničí
- MPX47 Odborná praxe IV – Státní správa, samospráva
- MPX48 Odborná praxe IV – Ústřední orgány státní správy
- MPX49 Odborná praxe IV – Podniková praxe

Etický kodex praxí

Každý student, který absolvuje praxi u poskytovatele praxe v rámci předmětu Odborná praxe na Právnické fakultě Masarykovy univerzity je vázán pravidly etického chování (Etickým kodexem praxí).

Do Etického kodexu praxí jsou zařazena následující pravidla:

1. Praktikant je všeobecně povinen poctivým, čestným a slušným chováním přispívat k důstojnosti a vážnosti právnických profesí v České republice.
2. Praktikant dbá na zachování důstojnosti a vážnosti Právnické fakulty Masarykovy univerzity, všech jejích akademických pracovníků a studentů.
3. Při výkonu odborné praxe je praktikant vázán za všech okolností platnými právními předpisy.
4. Projevy praktikanta v souvislosti s výkonem praxe jsou věcné, střízlivé a nikoliv vědomě nepravdivé, tyto připravuje pod vedením poskytovatele praxe a dle jeho pokynů.
5. Praktikant je povinen hájit oprávněné zájmy klienta.
6. Praktikant nesmí použít na újmu klienta, poskytovatele praxe, Právnické fakulty Masarykovy univerzity, ani ve svůj prospěch nebo ve prospěch třetích osob, informaci, kterou získal v průběhu praxe.
7. Praktikant dále nesmí zejména:
 - a. jakoukoliv formou podvádět či neoprávněné spolupracovat při plnění studijních povinností,
 - b. vydávat cizí práci za vlastní,
 - c. agresivně nebo nevhodně se chovat vůči členu akademické obce, zaměstnanci fakulty nebo poskytovateli praxe,
 - d. odevzdávat nepravdivě vyplněné dokumenty dokazující splnění odborné praxe.
8. Poskytovatel praxe je povinen umožnit praktikantovi účelnou právní praxi, pečlivě ho vést a dohlížet na něj tak, aby získal znalosti a zkušenosti a aby si osvojil a dodržoval pravidla profesionální etiky.
9. Praktikant nesmí působit současně u více poskytovatelů praxe bez jejich výslovného souhlasu; to platí i v případě, že si poskytovatelé praxe vzájemně nekonkurují.

Za porušení těchto povinností, zejména v bodě 5, je možné uložit sankce podle disciplinárního řádu pro studenty Právnické fakulty Masarykovy univerzity.

Portál odborných praxí

Pro snadnou realizaci odborných praxí byl vytvořen v rámci projektu OP VK „Teorie – dovednosti – praxe: inovace studia práva“ (reg.č. CZ.1.07/2.2.00/15.0198) portál odborných praxí www.praxe.law.muni.cz. Na tomto portálu jsou zveřejněny informace pro poskytovatele odborných praxí i informace a dokumenty pro studenty obsahující podrobné návody pro úspěšné absolvování odborné praxe, vč. všech nezbytných formulářů, diskusního fóra a nejčastěji kladených otázek.

Na tomto portále mají možnost studenti také najít a využít nabídek poskytovatelů praxe, kteří projeví svůj zájem o praktikanty a prostřednictvím tohoto portálu zveřejnili nabídku praktikantských pozic.



MASARYKOVA UNIVERZITA
PRÁVNICKÁ FAKULTA

ÚSTAV DOVEDNOSTNÍ VÝUKY A INOVACE STUDIA

Projekt „Teorie - dovednosti - praxe: inovace studia práva“

reg. č. CZ.1.07/2.2.00/15.0198, Operační program Vzdělávání pro konkurenceschopnost

Portál odborných praxí

Aktuality

Co je odborná praxe?

- Organizace odborných praxí
- Podmínky studijní praxe

Kontaktní informace

NABÍDKA PRAXÍ >>>>

Další praxe a stáže

Pro bono praxe

- Základní informace
- Nabídka Pro bono praxí

Informace pro studenty

- Etický kodex praxí
- Schéma odborných praxí
- Registrace předmětů
- Smlouva o umožnění výkonu odborné praxe
- Sdělení místa výkonu praxe
- Potvrzení o absolvování odborné praxe
- Zpráva o průběhu odborné praxe
- Udělení zápočtu
- Žádosti
- Diskuse, dotazy
- Dokumenty ke stažení

Pro poskytovatele praxe

- ADMINISTRACE PRAXÍ
- Jak přihlásit/odhlásit nabídku
- Jak změnit údaje
- Podmínky praxí pro poskytovatele
- Smlouva o umožnění výkonu odborné praxe
- Potvrzení o absolvování odborné praxe

Doplňující materiály

- Desatero pro praxi
- Jak napsat CV

Spolupracující organizace

Správce praxí

Tento portál je realizovaný v rámci projektu OP VK Teorie - dovednosti - praxe: inovace studia práva



evropský sociální fond v ČR



EVROPSKÁ UNIE



MINISTERSTVO ŠKOLSTVÍ, MLÁDEŽE A TĚLOVÝCHOVY



OP Vzdělávání pro konkurenceschopnost



MASARYKOVA UNIVERZITA

Nabídka praxí

Výběr kategorie:

Výběr oborů:

odeslat

Sdružení obrany spotřebitelů - Asociace

Místo praxe: Mečová 5, 602 00 Brno

Vloženo/upraveno: 20.09.2013

Podrobnosti praxe: Nabízíme (prozatím neplacenou) praxi studentům 2. ročníku PrF MUNI v poradně Sdružení obrany spotřebitelů - Asociace na Mečové ulici č. 5 v Brně.

Po seznámení se spotřebitelskou problematikou můžete absolvovat seminář zakončený zkouškou - po jejím úspěšném složení obdržíte Certifikát odborného právního poradce. Máme zájem výhradně o dlouhodobou spolupráci. Další informace poskytneme při osobní schůzce.

Datum nástupu: ihned

AK PELÍŠEK, NAVRÁTIL & PARTNEŘI, s.r.o.

Místo praxe: Bašty 416/8, 602 00 Brno

Vloženo/upraveno: 13.09.2013

Podrobnosti praxe: Renomovaná ADVOKÁTNÍ KANCELÁŘ PELÍŠEK, NAVRÁTIL & PARTNEŘI, s.r.o. sídlící v centru Brna, zaměřená na tuzemskou a zahraniční klientelu, přijme praktikantky do svého týmu. Nabízíme získání praxe v renomované brněnské advokátní kanceláři, přizpůsobení pracovní doby studiu, možnost pokračování ve spolupráci i po absolvování právnické fakulty. Nástup možný od září 2013. V případě zájmu o tuto pozici zašlete strukturované životopisy v ČJ nebo AJ včetně fotografie na adresu:

pelisek@ak-pena.cz. Předmět zprávy označte jako praxe.
Datum nástupu: září 2013

Sdružení obrany spotřebitelů - Asociace

Místo praxe: Náměstí 28, 594 01 Velké Meziříčí

Vloženo/upraveno: 10.09.2013

Podrobnosti praxe: Sdružení obrany spotřebitelů - Asociace nabízí místo pro studenta 3. roč. PrF MUNI v naší osobní poradně pro spotřebitele ve Velkém Meziříčí.

Datum nástupu: ihned

JUDr. Alena Blažková, Ph.D., Exekutorský úřad Brno-město

Místo praxe: Konečného náměstí 2, 611 18 Brno

Vloženo/upraveno: 04.09.2013

Podrobnosti praxe: Dílčí úkony v rámci exekučního řízení: lustrace majetku povinných - komunikace se soudy a účastníky řízení - administrativní práce - pochůzky - příprava podkladů pro rozhodnutí soudního exekutora - preferována dlouhodobější spolupráce (docházka včetně letních měsíců)

Datum nástupu: 1.10.2013

AK Továrek, Horký a partneři, advokátní kancelář, s.r.o.

Místo praxe: Brno, Ostrava

Vloženo/upraveno: 04.09.2013

Podrobnosti praxe: * tht = OSTRÝ START VAŠÍ KARIÉRY * Továrek, Horký a partneři, advokátní kancelář, s.r.o., je renomovanou brněnskou advokátní kanceláří s pobočkami v Praze a Ostravě. * Specializujeme se na oblasti obchodního a občanského práva, v jejichž rámci pro klienty vytváříme nová individualizovaná řešení s vysokou přidanou hodnotou. * Praktikantům nabízíme dlouhodobé uplatnění v pracovním poměru včetně budoucí koncipientské praxe. * Náplň praxe tvoří různorodá právní agenda v rámci našich specializací. * Praktikanti pro nás nejsou pouhou pracovní silou, určenou k mechanickému zvládnutí typových úkonů, ale budoucími excelentními právníky - proto nestojíme o průměr, ale objevujeme talenty. www.tht.cz

Datum nástupu: září - říjen 2013

Ak JUDr. Václava Peňáze

Místo praxe: Pekařská 113, 602 00 Brno

Vloženo/upraveno: 04.09.2013

Podrobnosti praxe: Advokátní kancelář JUDr. Václava Peňáze přijme studenta 2. - 4. ročníku na praxi.

Datum nástupu: 1.7.2013

Ministerstvo průmyslu a obchodu

Místo praxe: Politických vězňů 20, 11249 Praha

Vloženo/upraveno: 02.09.2013

Podrobnosti praxe: Praxe na Ministerstvu průmyslu a obchodu v odboru evropského a mezinárodního práva V rámci stáže budou studenti zařazeni dle svých preferencí a možností odboru do Oddělení mezinárodního práva či Oddělení práva Evropské unie.

Manuál studenta

Aby student úspěšně absolvoval předměty Odborné praxe, musí dodržovat následujících 8 bodů:

1. Nastuduje si potřebné informace na www.praxe.law.muni.cz, aby předešel zbytečným chybám,
2. Domluví si praxi u poskytovatele,
3. Zaregistruje si odpovídající předmět v Informačním systému Masarykovy univerzity (dále IS MU),
4. Vyplní odpovědník v IS MU „Sdělení místa výkonu odborné praxe“,
5. Nastoupí na praxi,
6. Ukončí praxi,
7. Vyplní odpovědník v IS MU „Zpráva o průběhu odborné praxe“,
8. Dodá na fakultu „Potvrzení o absolvování odborné praxe“.

Vyhledávání odborných praxí

Student má při výběru poskytovatele možnost zajistit si praxi sám, nebo jak již bylo naznačeno výše, využije nabídky prezentované na Portálu odborných praxí. Jedinou podmínkou, kterou je student při výběru omezen, je skutečnost, že se musí jednat o právní praxi. Za odbornou praxi tak nemůže být uznána praxe např. účetní/ho.

Registrace předmětů

Podle popisu studijního plánu, stejně jako všechny ostatní předměty, je student povinen si **samostatně** registrovat předměty odborné praxe, a to v obdobích k tomu určených.

Registrace předmětů je možná pouze v registračních obdobích uvedených v ISu. Vzhledem k tomu, že předměty odborné praxe jsou předměty povinnými, vztahuje se na jejich plnění Studijní a zkušební řád MU se všemi důsledky.

Výjimečně, v řádně **odůvodněných** případech, lze povolit zápis předmětu mimo registrační období. Nežádejte prosím o registraci v období letních prázdnin pro podzimní semestr, toto je možné provést samostatně v průběhu září.

Pro úplnost upozorňujeme, že zápočty budou udělovány pouze a výhradně k zapsaným předmětům odpovídajícím zaměření odborné praxe, příp. k předmětům bez určení právní oblasti.

Každý student je povinen během studia absolvovat 4 předměty odborné praxe. V registračních obdobích si zvolí vždy 1 předmět z každé skupiny (tj. 1 předmět z předmětů MPX1-19, jeden předmět ze skupiny Odborná praxe II MPX2-29 atd.). Není možné si registrovat dva předměty z též skupiny (nelze tedy mít registrován např. předmět MPX1 a MPX10).

Pokud si student zvolí předměty MPX1, MPX2, MPX3 nebo MPX4, pak mu bude praxe při splnění všech ostatních podmínek uznána bez ohledu na to, kde praxi vykonával. U předmětů, které mají v názvu konkrétní právní oblast, je možné uznání praxe splněné pouze v této oblasti práva.

Praxe vykonávané na Slovensku mají rovné postavení s praxemi vykonávanými v České republice, pro tyto tak nejsou určeny předměty „zahraniční praxe“.

V jednom semestru může student plnit libovolný počet předmětů, stejně tak může student vykonávat všechny části odborné praxe u jednoho poskytovatele praxe.

Smlouva o výkonu odborné praxe

Právnická fakulta Masarykovy univerzity nepožaduje smluvní zajištění odborné praxe. Student tak nemá povinnost doložit jakoukoliv formální dohodu mezi nimi a poskytovatelem praxe, záleží výhradně na poskytovateli praxe, jak bude student praxi realizovat. Pokud ale poskytovatel praxe pro přijetí studenta na praxi trvá na uzavření písemné smlouvy mezi ním a Právnickou fakultou, pak je uzavřena trojstranná Smlouva o umožnění výkonu odborné praxe (mezi Právnickou fakultou, poskytovatelem a studentem). Vzorová smlouva viz příloha.

Ze strany Právnické fakulty Masarykovy univerzity jsou podepisovány smlouvy výhradně před zahájením odborné praxe. Student návrh doplní o relevantní údaje (přesný název poskytovatele praxe, období výkonu praxe, rozsah praxe atd.) a ve 3 vyhotoveních toto předloží poskytovateli praxe k podpisu. Po podepsání smlouvy ze strany studenta i poskytovatele praxe student zašle/doručí smlouvy na Právnickou fakultu Masarykovy univerzity.

Následně bude student informován o tom, že si může vyzvednout 2 vyhotovení smlouvy na studijním oddělení Právnické fakulty Masarykovy univerzity.

Zejména v období letních prázdnin je nutné počítat s mírnou prodlevou při zajištění podpisů na fakultě z důvodu dovolených. Doporučujeme tedy smlouvy zařizovat s patřičným předstihem.

Sdělení místa výkonu odborné praxe

Student je povinen před nástupem na praxi (resp. nejpozději první den jejího výkonu), nebo vždy na začátku semestru, vyplnit odpovědník Sdělení místa výkonu praxe a to ve všech jeho položkách (znění odpovědníku viz příloha).

Není nutné odpovědník vyplňovat znovu v případě, kdy pokračujete u jednoho poskytovatele ve výkonu praxe, a nezměnily se vyplňované údaje; toto neplatí, pokud pokračování praxe spadá do následujícího semestru.

Příklad:

Praxi zahájím 1. 8., tento den vyplním odpovědník. Od 15. 8. plním druhý předmět, tj. dalších 10 pracovních dnů. Pokud jsou všechny údaje platné, tak odpovědník znovu nevyplňuji. Na konci srpna se rozhodnu, že bych rád splnil ještě 3. předmět. Dohodneme se s poskytovatelem praxe, že praxi zahájím 1.9. Zde již platí povinnost znovu vyplnit odpovědník, nyní však v odpovědníku pro předmět v podzimním semestru.

V případě, že student vykonává v jednom semestru praxi u více poskytovatelů (ať již souběžně nebo následně), pro nové vyplnění odpovědníku je nutné použít odkaz "sestavit otázky pro nový pokus".

Důvodů, proč je vyžadováno vyplnění odpovědníku, je několik. Jedná se o právo školy kontrolovat resp. dohlížet na výkon praxe, dále je důvodem např. i pojištění studenta při výkonu odborné praxe.

Vyplnění odpovědníku není vázáno na zápis předmětu, je možné jej vyplnit kdykoliv. Odpovědník je k dohledání ve studijních materiálech předmětů odborné praxe. Odpovědník je shodný pro všechny předměty, jeho označení prosím ignorujte.

Zpráva o průběhu odborné praxe

Po vykonání praxe je student povinen vyplnit druhý odpovědník prostřednictvím IS MU nazvaný „Zpráva o průběhu odborné praxe“ (znění odpovědníku viz příloha), jehož vyplnění je jednou z podmínek pro udělení zápočtu. Tento odpovědník obsahuje zpětnou vazbu studenta k vykonané odborné praxe (náplň odborné praxe, základní charakteristiku poskytovatele praxe, zhodnocení praxe, náměty k organizaci odborné praxe apod.) a slouží pro zhodnocení, zda student vykonával „právní“ praxi a co bylo jeho náplní práce.

Není nutné odpovědník vyplňovat znovu v případě, kdy pokračujete u jednoho poskytovatele ve výkonu praxe, a nezměnily se vyplňované údaje; toto neplatí, pokud pokračování praxe spadá do následujícího semestru. V případě, že student vykonává v jednom semestru praxi u více poskytovatelů (ať již souběžně nebo následně), pro nové vyplnění odpovědníku je nutné použít odkaz "sestavit otázky pro nový pokus".

Odpovědník je nutné vyplnit nejlépe ihned po skončení praxe, nejpozději však do konce příslušného semestru, ve kterém byla praxe vykonávána. Odpovědník je shodný pro všechny předměty.

Potvrzení o absolvování odborné praxe

Jediným dokládáním tištěným dokumentem je „Potvrzení o absolvování odborné praxe“, na kterém poskytovatel praxe svým podpisem stvrzuje vykonání praxe a který je potřeba odevzdat na Právnickou fakultu Masarykovy univerzity. Toto potvrzení se archivuje pro případnou kontrolu a obsahuje období, kdy byla praxe vykonávána, počet pracovních dnů strávené vykonáváním praxe, stručnou charakteristiku činnosti studenta a hodnocení studenta poskytovatelem praxe.

Formulář potvrzení o absolvování odborné praxe vyplňuje poskytovatel praxe, pouze na závěr jej student podepisuje na potvrzení, že je s obsahem seznámen. Formulář se vyplňuje pro výkon praxe u jednoho poskytovatele v jednom semestru jednou a to pro celé období vykonávané praxe bez ohledu na to, kolik předmětů student výkonem praxe splnil.

Formulář je možné doručit na podatelnu Právnické fakulty Masarykovy univerzity (schránka Odborná praxe), nebo jej zaslat poštou na adresu:

Masarykova univerzita, Právnická fakulta, Odborná praxe, Veveří 70, 611 80 Brno, Česká republika

Udělení zápočtu

Po obdržení „Potvrzení o absolvování odborné praxe“ (znění viz příloha) garant odborné praxe ověří, zda má student zaregistrované správné předměty a zda vyplnil odpovědníky v IS MU. Dále zkontroluje, zda byly dodrženy všechny formální náležitosti a zhodnotí potvrzení a odpovědníky s ohledem na zaměření praxe (zda šlo skutečně o právní praxi). Podle počtu dnů na potvrzení následně udělí příslušný počet zápočtů.

Potvrzení jsou zpracovávána postupně a udělení zápočtu trvá přibližně 5 pracovních dnů; v období letních prázdnin a na koncích semestru se může doba prodloužit. Ze strany fakulty bude student informován pouze v případě, že není s jeho doloženou praxí něco v pořádku. Pokud je praxe řádně doložena, je studentovi udělen zápočet k zapsaným předmětům.

Řešení nestandardních situací

V odůvodněných případech je možné na základě písemné žádosti požádat o výjimku ze stanoveného postupu při registraci předmětů, vyplnění odpovědníku nebo doložení výkonu odborné praxe.

Žádosti se podávají výhradně na univerzálním formuláři (formulář viz příloha), nejsou akceptovány žádosti zaslané emailem nebo na základě osobního požadavku. Nezbytnou podmínkou je uvedení relevantních důvodů pro žádost.

Žádosti se podávají v písemné podobě k rukám proděkana Mrkývky.

Řádně vyplněný formulář je možné doručit na podatelnu Právnické fakulty Masarykovy univerzity (schránka Odborná praxe), nebo jej zaslat poštou na adresu:

Masarykova univerzita, Právnická fakulta, Odborná praxe, Veveří 70, 611 80 Brno, Česká republika.

Na základě rozhodnutí proděkana o žádosti bude žádosti vyhověno a nebo bude student informován o zamítnutí žádosti.

Pomůcka pro vyplnění univerzální žádosti

Zaškrtněte zde

Napište "Právo"

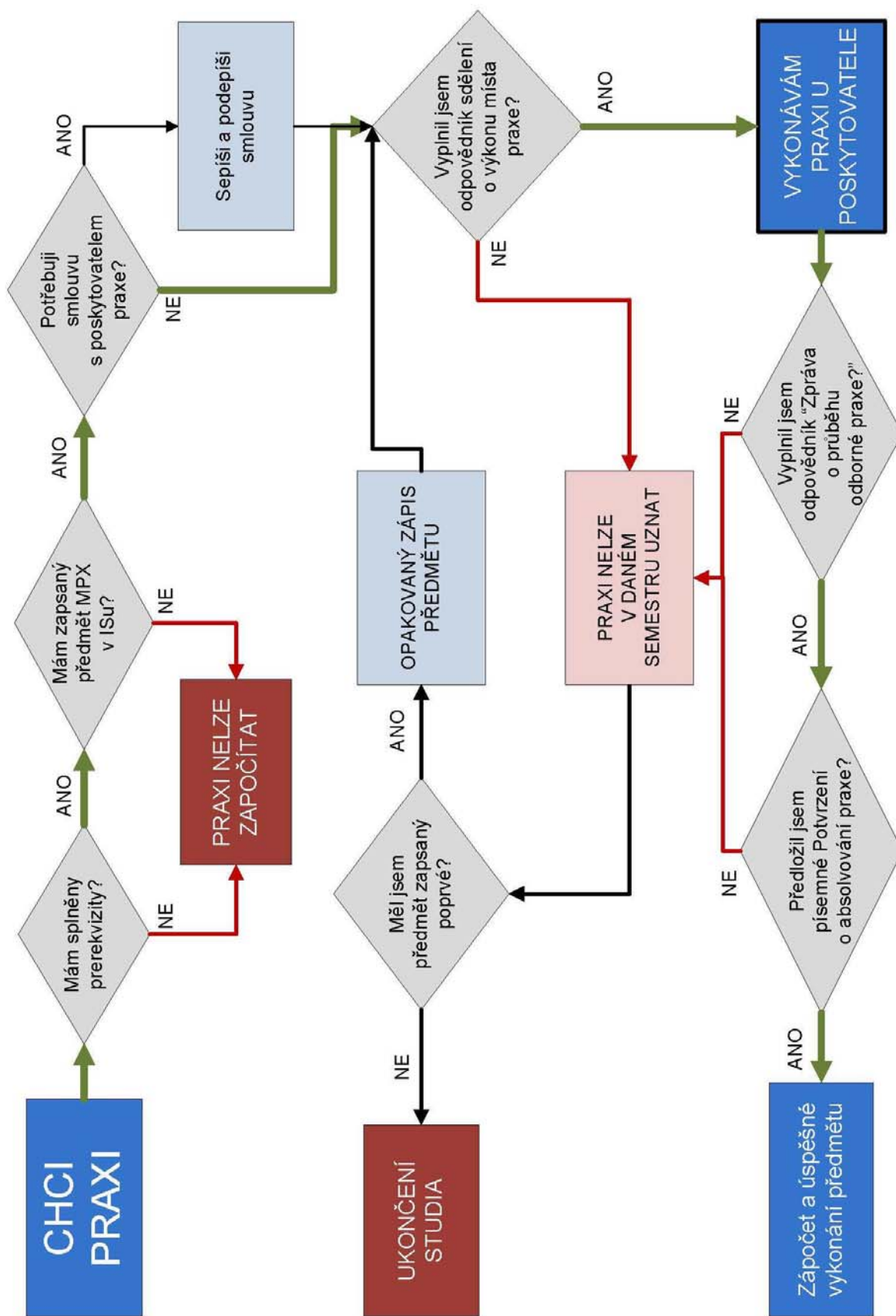
xxx@mail.muni.cz

Jméno a příjmení	UČO	Aktuální semestr studii:
Obor	Tel./mobil:	Datum narození
Forma studia (označte křížkem)		Email
Magisterské <input type="radio"/>	Bakalářské <input type="radio"/>	Program ČŽV <input type="radio"/>
Adresa pro doručení rozhodnutí (včetně PSČ):		Podací razítko
Určeno (komu):		
<div style="border: 1px solid black; padding: 5px; background-color: #e6e6fa; display: inline-block;">doc. JUDr. Petr Mrkývka, Ph.D., proděkan</div>		
<h3>Žádost</h3>		
<div style="border: 1px solid black; padding: 5px; background-color: #e6e6fa; display: inline-block;">Zde napište, co přesně žádáte, včetně kódu předmětu! například "doregistrování předmětu MPX1"</div>		
Odůvodnění žádosti:		
<div style="border: 1px solid black; padding: 10px; background-color: #e6e6fa; margin: 10px auto; width: 80%;"> Relevantní zdůvodnění podání žádosti, tj. proč nebylo postupováno dle stanovených podmínek a proč je žádost podávána. </div>		
Poznámka: Vyjádření garanta předmětu v případě žádosti o uznání zkoušky (ev. jiné žádosti vyžadující stanovisko garanta) si student(ka) nechá potvrdit před podáním žádosti na zadní straně tohoto tiskopisu. Veškeré žádosti se podávají výhradně přes podatelnu PrF.		
K žádosti přikládám tyto přílohy:		
Datum:		Celkem listů:
Vyjádření proděkana:		Podpis studenta:

Pokud žádáte o uznání praxe, přiložte Potvrzení o absolvování odborné praxe a toto uveďte

podpis

Schéma odborných praxí



Pro bono praxe

Pro bono směřuje ke zvýšení dostupnosti právních služeb pro jednotlivce, jejich skupiny a zájmy, kterým se jich z finančních důvodů nedostává. Bezplatná advokátní práce prováděná bezplatně bez očekávání odměny ve prospěch obecně prospěšných cílů se tradičně označuje jako pro bono publico, zkráceně pro bono. Více informací o významu poskytování pro bono právních služeb pro společnost i pro advokáty samotné najdete na stránkách Pro bono centra (www.probonocentrum.cz).

Pro bono praxe v rámci programu Pro bono junior je na fakultě uznávána jako předmět Odborná praxe. Tuto praxi lze vykonat pouze v jedné z advokátních kanceláří poskytujících tento typ praxe (viz. dále „V kterých advokátních kancelářích mohu pro bono praxi vykonat?“). Celková požadovaná doba pro bono praxe je stejně jako u ostatních praxí 10 pracovních dní (80 hod.) v jednom semestru, aby pro bono praxe byla uznána jako předmět „Odborná praxe.“ V rámci pro bono praxe však student stráví minimálně polovinu požadované doby praxe (40 hod.) poskytováním pro bono právních služeb. Druhou polovinu požadované doby stráví student prací dle dohody s poskytovatelem praxe. Nemusí se jednat o pro bono právní služby, ale o záležitosti, které tvoří běžnou komerční agendu poskytovatele praxe.

Na pro bono praxi se dále vztahují stejné podmínky jako na odborné praxe obecně tj. student má povinnost absolvovat v průběhu studia celkem 40 pracovních dní odborné praxe, které lze i vykonávat po částech, kdy nejmenší možný úsek činí 10 odpracovaných dnů v jednom semestru. Z tohoto důvodu jsou předměty odborné praxe rozčleněny na 4 předměty (Odborná praxe I. – Odborná praxe IV.). Student má povinnost absolvovat 40 pracovních dnů odborné praxe, nemá však povinnost absolvovat pro bono praxi. Z povinných 40 pracovních dnů během studia může student absolvovat všechny pracovní dny nebo žádný pracovní den v rámci pro bono praxe. Pokud však student chce absolvovat pro bono praxi, musí absolvovat pro bono praxi odpovídající minimálně rozsahu jednoho předmětu odborné tj. 10 pracovních dní (80 hodin) (z toho 5 pracovních dní tj. 40 hodin věnovaných pro bono práci).

Organizace pro bono praxe (programu Pro bono junior)

Na organizaci pro bono praxe se vztahují stejné podmínky jako na odbornou praxi obecně s těmito zvláštnostmi:

- v odpovědníku „Sdělení místa výkonu praxe“ zaškrtněte, že se jedná o pro bono praxi
- potvrzení o absolvování odborné praxe bude vystaveno poskytovatelem praxe na hlavičkovém papíře projektu Dlouhodobé partnerství výzkumu, praxe a výuky práva reg. č. CZ.1.07/2.4.00/17.0044.

Pro bono právní služby jsou v rámci pro bono praxe poskytovány

- klientům nevládních organizací s omezenými příjmy
- neziskovým organizacím (občanským sdružením, obecně prospěšným společenstvem, církvím, nadacím, nadačním fondům), v případech, kdy slouží zájmům a potřebám lidí s omezenými příjmy
- jednotlivcům a právníkům osobám usilujících o ochranu lidských práv a veřejných zájmů v případech, kdy se jedná o precedentní případ nebo jiný typ práce s potenciálním širokým dopadem (např. legislativa)
- neziskovým organizacím při řešení jejich organizačních otázek.

Může se jednat například o služby v oblasti pomoci obětem domácího násilí, ochrany práv pacientů, ochrany spotřebitelů, ochrany práv dětí, pomoci uprchlíkům, poradenství pro oběti rasové či jiné diskriminace, pracovněprávních sporů, ochrany životního prostředí apod.

S jakým typem pro bono advokátní práce se mohu během praxe setkat?

Pro bono advokátní práce je různorodá. Může se jednat o:

- bezplatné právní služby nemajetným klientům nevládních organizací v individuálních případech
- technická právní pomoc nevládním organizacím např.: sepsání mezinárodních smluv s grantovými partnery, donory, zahraničními experty, pracovně-právní poradenství, pomoc při sepisování/revizí stanov, sepisování smluv, daňové poradenství
- komparativní právní výzkum různých zahraničních právních úprav
- příprava právních analýz nebo připomínkování/kritika právních analýz
- strategická litigace (např. před Evropským soudem pro lidská práva, právní výzkum, soupis stížností, amicus curie dopisů apod.)

Jakým způsobem bude zajištěna pro bono práce, kterou budu v rámci pro bono praxe vykonávat?

Pro bono práci zajistí studentovi po dohodě s advokátní kanceláří, kde bude student pro bono praxi vykonávat, Pro bono centrum. Bližší informace o podmínkách zprostředkování pro bono advokátních služeb nevládním organizacím nebo jejich klientům najdete na stránkách Pro bono centra zde .

Jakým způsobem postupovat, pokud chci absolvovat pro bono praxi jako předmět Odborná praxe?

Vyberte si z aktuální nabídky pro bono praxe v sekci „Nabídka pro bono praxí.“ Kontaktujte advokátní kancelář, kde chcete pro bono praxi vykonat a domluvte se na podmínkách a termínu výkonu pro bono praxe. O registraci předmětu, sdělení místa výkonu praxe, zprávě o výkonu odborné praxe a udělení zápočtu platí všechny informace uvedené v sekci „Informace pro studenty“ na Portálu odborných praxí s dvěma odlišnostmi

- pokud se na Vás vztahuje povinnost vyplnit odpovědník „Sdělení místa výkonu praxe,“ zaškrtněte v odpovědníku, že se jedná o pro bono praxi
- potvrzení o povinné pro bono praxi je nutné dodat na zvláštním formuláři s hlavičkou projektu, který je k dispozici zde

Na koho se mohu obrátit s dotazy ohledně pro bono praxe?

Bližší informace poskytne Vendula Záhumenská, Ústav dovednostní výuky a praxe (vendula.zahumenska@law.muni.cz).

Nejčastěji kladené dotazy

Praxi jsem si zařídil/a až v průběhu semestru. Je možné si ještě nějak dodatečně předměty odborné praxe zaregistrovat?

Primárním cílem správy odborných praxí je registrace předmětů odborných praxí během řádného registračního období nebo v rámci změn v zápise (viz harmonogram zveřejňovaný vždy na začátku akademického roku). V případě, že se vyskytne situace, že student si najde praxi až v průběhu semestru, aniž by si předtím zaregistroval příslušný předmět odborné praxe, je možné si požádat o dodatečnou registraci příslušného předmětu odborné praxe (viz odkaz „Žádosti“). Upozorňujeme však, že by se mělo jednat o výjimečné situace, a studenti by měli primárně cílit k řádné registraci předmětů.

Mám zaregistrovaný předmět odborná praxe I – advokacie, ale podařilo se mi domluvit praxi na soudě. Je možné nějakým způsobem změnit již zaregistrovaný předmět?

Zaregistrovaný předmět je možné změnit prostřednictvím žádosti o přeregistraci předmětu (viz kapitola „Řešení nestandardních situací“). Obdobně platí komentář k předchozí otázce.

V případě žádosti o přeregistraci předmětu odborné praxe v režimu opakovaného zápisu (minulý semestr jsem si předmět zaregistroval, ale nevykonal, předmět se mi zapsal do dalšího semestru) se uplatní stejný postup jak bylo uvedeno výše, nicméně k samotné přeregistraci předmětu v ISu dojde až na základě předložení potvrzení o absolvování odborné praxe vztahujícího se k požadovanému předmětu se zápisem zápočtu za praxi.

Poskytovatel praxe po mně vyžaduje smlouvu mezi ním a Právnickou fakultou. Kde bych ji mohla získat?

K tomuto více viz kapitola „Smlouva o umožnění výkonu odborné praxe“.

Mohu doručit potvrzení o absolvování odborné praxe i osobně?

Osobním doručením se rozumí odevzdání potvrzení na podatelně PrF MU do kolonky „Odborné praxe“. Prosím bez předchozí dohody neodevzdávejte potvrzení do kanceláří jednotlivých vyučujících odborné praxe podle ISu, jelikož tímto nemusí být zaručeno doručení potvrzení příslušným osobám.

Část praxe jsem vykonával/a v minulém semestru. Je možné tuto praxi uznat i pro tento semestr?

Ano, po posouzení garantem předmětu na základě žádosti (viz kapitola „Řešení nestandardních situací“) je možné uznat praxi vykonanou i v minulém semestru. Opět by se však mělo jednat spíše o výjimečnou situaci.

Zapomněl/a jsem v ISu vyplnit odpovědník „Sdělení místa výkonu odborné praxe“. Je možné si nechat uznat praxi vykonanou i před vyplněním tohoto odpovědníku?

Vyplnění odpovědníku „Sdělení místa výkonu odborné praxe“ je předpokladem pro zahájení výkonu praxe u poskytovatele praxe. V případě, že tento odpovědník vyplněn nebude, není možné bez dalšího praxi vykonanou před vyplněním tohoto odpovědníku uznat. Tuto situaci je možné řešit

podáním žádosti o uznání praxe vykonané před vyplněním odpovědníku „Sdělení místa výkonu odborné praxe“.

Více viz kapitoly „Řešení nestandardních situací“ a „Sdělení místa výkonu odborné praxe“.

IS mi opakovaně zapsal předměty odborné praxe do dalšího semestru, i když mám ještě 2 týdny na získání zápočtu. Co to znamená?

Jedná se o automatický úkon ISu, kdy IS automaticky kontroluje splnění podmínek k veškerým zaregistrovaným předmětům (zda je uděleno kladné hodnocení) v daném semestru a v případě, že tyto podmínky nejsou splněny k určitému datu (15.ledna, resp. 15.června), IS automaticky zapíše tyto předměty do nejbližšího následujícího semestru, ve kterém je možné si tento předmět znovu zaregistrovat (v případě předmětů odborných praxí je možné si tyto předměty zaregistrovat v každém semestru, předměty se tedy zaregistrují v následujícím semestru).

Pokud splníte všechny podmínky a hodnocení Vám bude zapsáno, pak není žádný problém, opakovaný předmět si můžete v rámci možností registrace sami odregistrovat.

Kontaktní informace

Veškerou agendu odborných praxí realizuje Ústav dovednostní výuky a inovace studia Právnické fakulty Masarykovy univerzity.

Telefonické spojení:

549 495 958

Email:

praxe@law.muni.cz

Korespondenční adresa:

Masarykova univerzita

Právnická fakulta

Ústav dovednostní výuky a inovace studia

Veveří 70

611 80 Brno

Rady na závěr

1. Praxi je možné vykonávat pouze v DANÉM SEMESTRU, tj. od 1.2.2013 do 31.8.2013. Praxe vykonaná mimo období NEBUDE započítána do celkového počtu pracovních dnů uznatelných pro zápočet v daném semestru.
2. K tomu, abyste získali zápočet za odbornou praxi, musíte mít zaregistrovaný jeden nebo více předmětů odborné praxe (MPX1, MPX2, MPX3 nebo MPX4, popřípadě jejich varianty). Registrace předmětů je možná POUZE v registračních obdobích uvedených v IS MU. Předměty si registrujte buď podle zaměření vykonávané praxe (Advokacie, Justice, Notářství atd.) nebo zvolte obecný předmět, nazvaný pouze Odborná praxe I, II, III a IV.
3. Před zahájením vykonávání odborné praxe jste POVINNI vyplnit v IS MU odpovědník „Sdělení místa výkonu odborné praxe“. Odpracované dny započitatelné pro udělení zápočtu se počítají až ode dne vyplnění tohoto odpovědníku.
4. Po ukončení výkonu odborné praxe jste POVINNI vyplnit v IS MU odpovědník „Zpráva o průběhu odborné praxe“.
5. Pokud vykonáváte praxi u jednoho poskytovatele ve větším rozsahu, NEZAPOMEŇTE si zaregistrovat tomu odpovídající počet předmětů. Odpovědník „Sdělení místa výkonu odborné praxe“ a „Zpráva o průběhu odborné praxe“ se v tomto případě vyplňují POUZE JEDNOU.
6. Potvrzení o absolvování odborné praxe se odevzdává nejpozději poslední den semestru (řádného zkuškového období). Formulář potvrzení najdete na www.praxe.law.muni.cz. Potvrzení odevzdávejte buď osobně na podatelně PrF do kolonky „Odborné praxe“ nebo pošlete poštou s tím, že na obálku nadepíšete „Odborné praxe“.
7. V případě, že po Vás poskytovatel odborné praxe vyžaduje Smlouvu o výkonu odborné praxe, postupujte dle pokynů na www.praxe.law.muni.cz.
8. Pokud máte předmět zaregistrován již podruhé a přesto nesplníte podmínky pro udělení zápočtu, je to důvod k UKONČENÍ Vašeho STUDIA!
9. Předměty odborné praxe jsou POVINNÝM předpokladem ke Státní závěrečné zkoušce (tedy buď obhajobě nebo samotné zkoušce), proto je potřeba vykonání odborné praxe doložit nejpozději 7 pracovních dnů před konáním kterékoliv části Státní závěrečné zkoušky.
10. Vždy na konci semestru kontroluje IS MU, zda máte splněny všechny předměty a v případě, že tomu tak není, zaregistruje Vám nesplněné předměty znovu do následujícího semestru. NEPODLÉHEJTE PANICE, pokud splníte všechny podmínky pro udělení zápočtu v termínech uvedených výše, bude Vám udělen zápočet, a registraci předmětů, které Vám byly opakovaně zaregistrovány, můžete následně v rámci změn registrace zrušit.

Před samotným zahájením výkonu odborné praxe si důkladně prostudujte VŠECHNY informace uvedené na webu www.praxe.law.muni.cz, abyste se vyhnuli případným problémům. To stejné platí i pro případné dotazy z Vaší strany. Odpovědi nejprve hledejte na www.praxe.law.muni.cz a teprve následně, pokud odpověď nenajdete na webu, nás kontaktujte na emailu praxe@law.muni.cz.

Přílohy

Potvrzení o absolvování odborné praxe



MASARYKOVA UNIVERZITA
PRÁVNICKÁ FAKULTA
 ÚSTAV DOVEDNOSTNÍ VÝUKY A INOVACE STUDIA

PROJEKT „TEORIE – DOVEDNOSTI – PRAXE: INOVACE STUDIA PRÁVA“
 reg. č. CZ.1.07/2.2.00/15.0198, Operační program Vzdělávání pro konkurenceschopnost

POTVRZENÍ O ABSOLVOVÁNÍ ODBORNÉ PRAXE

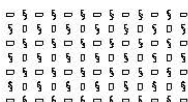
Student / Studentka:		
Příjmení:	Jméno:	Obor PRÁVO
UČO:	Semestr studia:	Praxe byla uskutečněna u poskytovatele sjednaného fakultou* – samostatně dojednaném*

*škrtněte nehodící se

Poskytovatel odborné praxe:
Název:
Adresa:
Praxe se uskutečnila v období: od _____ do _____
Ve výše uvedeném období student na praxi odpracoval celkem _____ pracovních dnů (pracovním dnem se rozumí 8 pracovních hodin).
Stručná charakteristika činnosti studenta v průběhu odborné praxe:



INVESTICE DO ROZVOJE VZDĚLÁVÁNÍ



MASARYKOVA UNIVERZITA, PRÁVNICKÁ FAKULTA, Veveř 70, 611 80 Brno
 tel.: +420 549 49 1211 • fax: +420 541 210 604 • www.law.muni.cz
 Bankovní spojení: KB, pobočka Brno, č.ú.: 85636621/0100 • IČ: 00216224 • DIČ: CZ00216224



Za řádnou organizaci a plnění programu praxe odpovídal:
Jméno a příjmení pověřené osoby: Funkce: Kontakt (email, tel.):
Celkové hodnocení studenta:
zejména pracovní aktivita a iniciativa, samostatnost při plnění úkolů, organizační a komunikační schopnosti, odborné znalosti a předpoklady apod.
Komentář k organizaci odborné praxe ze strany Právnické fakulty MU:
Hodnocení vypracoval(a):
V dne Jméno: Podpis a otisk razítka:
S hodnocením jsem byl(a) seznámen(a) dne Podpis studenta:
(vyplňuje Právnická fakulta MU)
Hodnocení garanta předmětu Odborná praxe:
<div style="display: flex; justify-content: space-around; font-size: 1.2em; font-weight: bold;"> UZNÁVÁM NEUZNÁVÁM </div>
Datum: Podpis:



Univerzální formulář žádosti

Jméno a příjmení	UČO	Aktuální semestr studia
Obor	Telefon	Datum narození
Forma studia		Email
Magisterské <input type="radio"/>	Bakalářské <input type="radio"/>	
Kontaktní adresa dle ISu		Podací razítko
Určeno (komu)		
<p>Žádost</p> <p>Odůvodnění žádosti</p>		
<p><small>Poznámka: Veškeré žádosti se podávají výhradně přes podatelnu PrF.</small></p>		
K žádosti přikládám tyto přílohy		
		Celkem listů:
Datum:	Podpis studenta:	
Vyjádření proděkana		
Vyjádření garanta předmětu v případě žádosti o uznání zkoušky		

Vzorová Smlouva o výkonu odborné praxe



MASARYKOVA UNIVERZITA
PRÁVNICKÁ FAKULTA
ÚSTAV DOVEDNOSTNÍ VÝUKY A INOVACE STUDIA

PROJEKT „TEORIE – DOVEDNOSTI – PRAXE: INOVACE STUDIA PRÁVA“
reg. č. CZ.1.07/2.2.00/15.0198, Operační program Vzdělávání pro konkurenceschopnost

SMLOUVA O UMOŽNĚNÍ VÝKONU ODBORNÉ PRAXE

uzavřená dle ust. § 51 zákona č. 40/1964 Sb., občanský zákoník, ve znění pozdějších předpisů,
(dále jen smlouva)

Čl. I Smluvní strany

Masarykova univerzita
se sídlem Žerotínovo nám. 9, 611 77 Brno
Právnická fakulta
Veveří 70, 611 80 Brno
IČ: 00216224
DIČ: CZ00216224
zastoupena prof. JUDr. Naděždou Rozehnalovou, CSc., děkankou
(dále jen škola)

a

ABC s.r.o.
Ulice 1
111 00 Praha
IČ: 00000000
DIČ: 00000000
zastoupen(a) JUDr. Janem Novákem, ředitelem, Česká 1, 602 00 Brno
(dále jen poskytovatel praxe)

a

Jméno: XXX XXX
Datum narození: XX. XX. XXXX
UČO: XXX XXX
Bydliště: XXXXX, XXXXXXXX, XXXXX
Studijní program: Právo a právní věda
Studijní obor: Právo
(dále jen student)



INVESTICE DO ROZVOJE VZDĚLÁVÁNÍ



MASARYKOVA UNIVERZITA, PRÁVNICKÁ FAKULTA, Veveří 70, 611 80 Brno
tel.: +420 549 49 1211 • fax: +420 541 210 604 • www.law.muni.cz
Bankovní spojení: KB, pobočka Brno, č.ú.: 85636621/0100 • IČ: 00216224 • DIČ: CZ00216224

str. 1/3



ČI. II Předmět smlouvy

Předmětem této smlouvy je umožnění výkonu odborné praxe studenta školy poskytovatelem praxe za účelem získání a osvojení praktických dovedností a zkušeností.

ČI. III Vymezení některých pojmů

1. Studentem se rozumí fyzická osoba zapsaná na škole v období výkonu odborné praxe do řádného prezenčního studia oboru Právo v příslušném studijním programu.
2. Garantem odborné praxe se rozumí zaměstnanec poskytovatele praxe pověřený vedením odborné praxe.

ČI. IV Podmínky a zásady odborné praxe

1. Činnost studenta u poskytovatele praxe během výkonu odborné praxe je dobrovolná, bez nároku na odměnu.
2. Student je povinen absolvovat odbornou praxi v rozsahu XX pracovních hodin. Rozvržení pracovní doby, den nástupu a ukončení se určí po konzultaci studenta a garanta odborné praxe.
3. Student je povinen zachovávat mlčenlivost o skutečnostech, o nichž se při výkonu odborné praxe dozvěděl a to nejméně v souladu s etickými pravidly dané profese a vnitřními předpisy poskytovatele praxe.
4. Student je povinen dodržovat všechny bezpečnostní předpisy pro vykonávání práce, požární ochranu a používat všechny ochranné pomůcky, které mu byly vydány. Současně je student povinen dodržovat vnitřní předpisy poskytovatele praxe, se kterými byl řádně seznámen.
5. Na základě žádosti garanta odborné praxe je student povinen zpracovat písemný výstup z odborné praxe a to do pěti pracovních dnů od doručení žádosti.
6. Student je povinen zachovávat mlčenlivost o všech informacích a osobních údajích, se kterými přišel při výkonu odborné praxe do styku, tyto je povinen chránit a neposkytovat třetím osobám a to i po skončení platnosti a účinnosti této smlouvy.

ČI. V Závazky poskytovatele praxe

1. Poskytovatel praxe se zavazuje za podmínek v této smlouvě uvedených umožnit vstup na pracoviště za účelem výkonu odborné praxe a zajistit její nerušený výkon.
2. Poskytovatel praxe se zavazuje seznámit studenta s příslušnými předpisy o zajištění bezpečnosti a ochrany zdraví při práci, protipožárními předpisy, vnitřními předpisy poskytovatele praxe a zavedenými pravidly na pracovišti. O provedeném školení se provede zápis s podpisem studenta.
3. Pověřeným pracovníkem poskytovatele praxe pro vedení odborné praxe studenta je jméno příjmení, telefon, email.
4. Na závěr odborné praxe je poskytovatel povinen vypracovat písemné hodnocení praxe studenta na formuláři vydaném školou a řádně a úplně vyplněný formulář předat studentovi a to nejpozději do 10 pracovních dnů od ukončení praxe.



INVESTICE DO ROZVOJE VZDĚLÁVÁNÍ

str. 2/3



Čl. VI
Místo a doba výkonu odborné praxe

1. Místem výkonu praxe je pracoviště **ABC, s.r.o., Česká 1, 602 00 Brno.**
2. Doba výkonu odborné praxe je od **XX. XX. XXXX** do **XX. XX. XXXX.**

Čl. VII
Změna smlouvy

1. Měnit obsah této smlouvy lze pouze písemnými a očíslovanými dodatky, na základě vzájemné dohody.
2. V případě hrubého porušení smluvních závazků je každá ze stran oprávněna jednostranně ukončit tuto smlouvu. Smlouva se považuje za ukončenou dnem doručení poslední straně.

Čl. VIII
Závěrečná ustanovení

1. Smlouva se uzavírá na dobu určitou specifikovanou v čl. VI této smlouvy a nabývá platnosti a účinnosti dnem podpisu všemi stranami.
2. Tato smlouva je sepsána ve třech vyhotoveních, přičemž všechny mají platnost originálu. Každá ze smluvních stran obdrží jedno.
3. V otázkách výslovně neupravených se smlouva řídí zákonem č. 40/1964 Sb., občanský zákoník, ve znění pozdějších předpisů.
4. Smluvní strany prohlašují, že byly seznámeny s obsahem smlouvy a s jejím obsahem souhlasí.

V Brně dne _____

V _____ dne _____

V _____ dne _____

.....
(škola)

.....
(poskytovatel praxe)

.....
(student)




INVESTICE DO ROZVOJE VZDĚLÁVÁNÍ

str. 3/3

Odpovědník „Sdělení místa výkonu odborné praxe“

česky | [in English](#)


Informační systém Masarykovy univerzity
Zodpovězení odpovědníku
Mgr. Petr Havlík (učo 3027)

Odpovědník Sdělení místa výkonu praxe

/el/1422/podzim2013/MPX1/odp/tb/praxe_misto.qdesc

Tento odpovědník je určený pro všechny předměty praxe - tj. předměty začínající kódem MPX% a PV%. Pokud absolvujete v jednom semestru více praxí na jednom místě (u jednoho poskytovatele), není nutné vyplňovat tento odpovědník znovu, pokud se nemění žádné z vyplňovaných údajů. V případě, kdy v jednom semestru vykonáváte praxi u více poskytovatelů, je nutné vyplnit odpovědník vždy nový - tzn. kliknete "sestavit otázky pro nový pokus".

- Klikněte: [Ukaž Přehled nastavení parametrů odpovědníku.](#)

Průběžně uložit

1. **Vyplňte Vaše jméno**

P. Havlík, učo 3027, 8. 11. 2013 15:26.03

2. **Vyplňte Vaše příjmení**

P. Havlík, učo 3027, 8. 11. 2013 15:26.03

3. **Vyplňte Vaše UČO**

P. Havlík, učo 3027, 8. 11. 2013 15:26.03

4. **Vyberte Váš aktuální semestr studia, ve kterém praxi vykonáváte:**

P. Havlík, učo 3027, 8. 11. 2013 15:26.03

5. **Uveďte datum nástupu na praxi**

P. Havlík, učo 3027, 8. 11. 2013 15:26.03

6. **Vyberte oblast, ve které budete praxi vykonávat**

P. Havlík, učo 3027, 8. 11. 2013 15:26.03

7. **Jméno/Firma, kde bude praxe vykonávána**

P. Havlík, učo 3027, 8. 11. 2013 15:26.03

8. **Adresa/sídlo poskytovatele praxe, kde bude praxe vykonávána (ulice, číslo)**

P. Havlík, učo 3027, 8. 11. 2013 15:26.03

9. PSČ

P. Havlík, učo 3027, 8. 11. 2013 15:26.03

10. Město

P. Havlík, učo 3027, 8. 11. 2013 15:26.03

11. IČ poskytovatele praxe

P. Havlík, učo 3027, 8. 11. 2013 15:26.03

12. Webové stránky poskytovatele praxe

P. Havlík, učo 3027, 8. 11. 2013 15:26.03

13. Uveďte jméno a příjmení osoby (vč. titulů), která je za Vaši praxi odpovědná

P. Havlík, učo 3027, 8. 11. 2013 15:26.03

14. Pozice odpovědné osoby ve společnosti

P. Havlík, učo 3027, 8. 11. 2013 15:26.03

15. Telefonní kontakt na odpovědnou osobu

P. Havlík, učo 3027, 8. 11. 2013 15:26.03

16. Emailový kontakt na odpovědnou osobu

P. Havlík, učo 3027, 8. 11. 2013 15:26.03

a vyhodnotit moje odpovědi

- [Zpět na výběr operace bez uložení mých změn ve formuláři](#)

Odpovědník „Zpráva o průběhu odborné praxe“



Informační systém Masarykovy univerzity
Zodpovězení odpovědníku

česky | in English
 Mgr. Petr Havlík (učo 3027)

Odpovědník Zpráva o průběhu odborné praxe
/el/1422/podzim2013/MPX1/odpfb/Zprava_o_prubehu_odbome.qdsec

Po skončení praxe je **student povinen vyplnit odpovědník Zpráva o průběhu odborné praxe**, bez jeho vyplnění nelze praxi uznat. Odpovědník musí být řádně vyplněný (úplně vyplněný). Odpovědník se vyplňuje pro výkon praxe u jednoho poskytovatele v jednom semestru jednou a to pro celé období vykonávané praxe bez ohledu na to, kolik předmětů student výkonem praxe splnil. Tento odpovědník je určený pro všechny předměty praxe - tj. předměty začínající kódem MPX% a PV%. V případě, kdy v jednom semestru vykonáváte praxi u více poskytovatelů, je nutné vyplnit odpovědník vždy nový - tzn. kliknete "sestavit otázku pro nový pokus".

- Klikněte: [Ukaž Přehled nastavení parametrů odpovědníku.](#)

Průběžně uložit

- 1. Vyplňte Vaše jméno**

P. Havlík, učo 3027, 8. 11. 2013 15:27:29
- 2. Vyplňte Vaše příjmení**

P. Havlík, učo 3027, 8. 11. 2013 15:27:29
- 3. Vyplňte Vaše UČO**

P. Havlík, učo 3027, 8. 11. 2013 15:27:29
- 4. Vyberte Váš aktuální semestr studia, ve kterém praxi vykonáváte:**

P. Havlík, učo 3027, 8. 11. 2013 15:27:29
- 5. Praxe se uskutečnila v období od - do (uveďte přesná data zahájení a ukončení praxe; datum zahájení praxe nesmí být dřívější než den, kdy jste vyplnili odpovědník. Sdělení místa výkonu praxe).**

P. Havlík, učo 3027, 8. 11. 2013 15:27:29
- 6. Vyberte oblast, ve které jste praxi vykonávali**

P. Havlík, učo 3027, 8. 11. 2013 15:27:29
- 7. Jméno/Firma, kde byla praxe vykonávána**

P. Havlík, učo 3027, 8. 11. 2013 15:27:29
- 8. Adresa/sídlo poskytovatele praxe**

P. Havlík, učo 3027, 8. 11. 2013 15:27:29
- 9. PSČ**

P. Havlík, učo 3027, 8. 11. 2013 15:27:29
- 10. Město**

P. Havlík, učo 3027, 8. 11. 2013 15:27:29
- 11. IČ poskytovatele praxe**

P. Havlík, učo 3027, 8. 11. 2013 15:27:29
- 12. Webové stránky poskytovatele praxe**

P. Havlík, učo 3027, 8. 11. 2013 15:27:29

13. Uvedte jméno a příjmení osoby (vč. titulů), která odpovídala za výkon praxe

P. Havlík, učo 3027, 8. 11. 2013 15:27:29

14. Pozice odpovědné osoby ve společnosti

P. Havlík, učo 3027, 8. 11. 2013 15:27:29

15. Telefonní kontakt na odpovědnou osobu

P. Havlík, učo 3027, 8. 11. 2013 15:27:29

16. Emailový kontakt na odpovědnou osobu

P. Havlík, učo 3027, 8. 11. 2013 15:27:29

17. Uvedte náplň odborné praxe (stručný popis pracovního programu, výčet činností apod.)

P. Havlík, učo 3027, 8. 11. 2013 15:27:29

18. Informace o zaměření poskytovatele praxe, základní charakteristika pracoviště, zhodnocení podmínek pro výkon praxe

P. Havlík, učo 3027, 8. 11. 2013 15:27:29

19. Zhodnoťte přínos praxe pro Vás

P. Havlík, učo 3027, 8. 11. 2013 15:27:29

20. Zhodnoťte přístup poskytovatele praxe (zejm. osoby nadřízené, resp. odpovědné za praxi) k Vám, jak s Vámi spolupracoval, zpětná vazba k zadaným úkolům apod.

P. Havlík, učo 3027, 8. 11. 2013 15:27:29

21. Vaše náměty k organizaci odborných praxí, další poznámky

P. Havlík, učo 3027, 8. 11. 2013 15:27:29

Průběžně uložit

Uložit a vyhodnotit moje odpovědi

[Zpět na výběr operace bez uložení mých změn ve formuláři](#)