

VLASTNICTVÍ ENERGETICKÝCH ZAŘÍZENÍ

13. května 2015

Viktor Szabo

Osnova

2

1. Energetická soustava

2. Veřejnoprávní regulace vlastnictví v energetice

3. Energetické zařízení

4. Inženýrská síť

5. Věcněprávní povaha energetické soustavy

6. Věcněprávní povaha energetického zařízení

7. Závěr

1. Energetická soustava

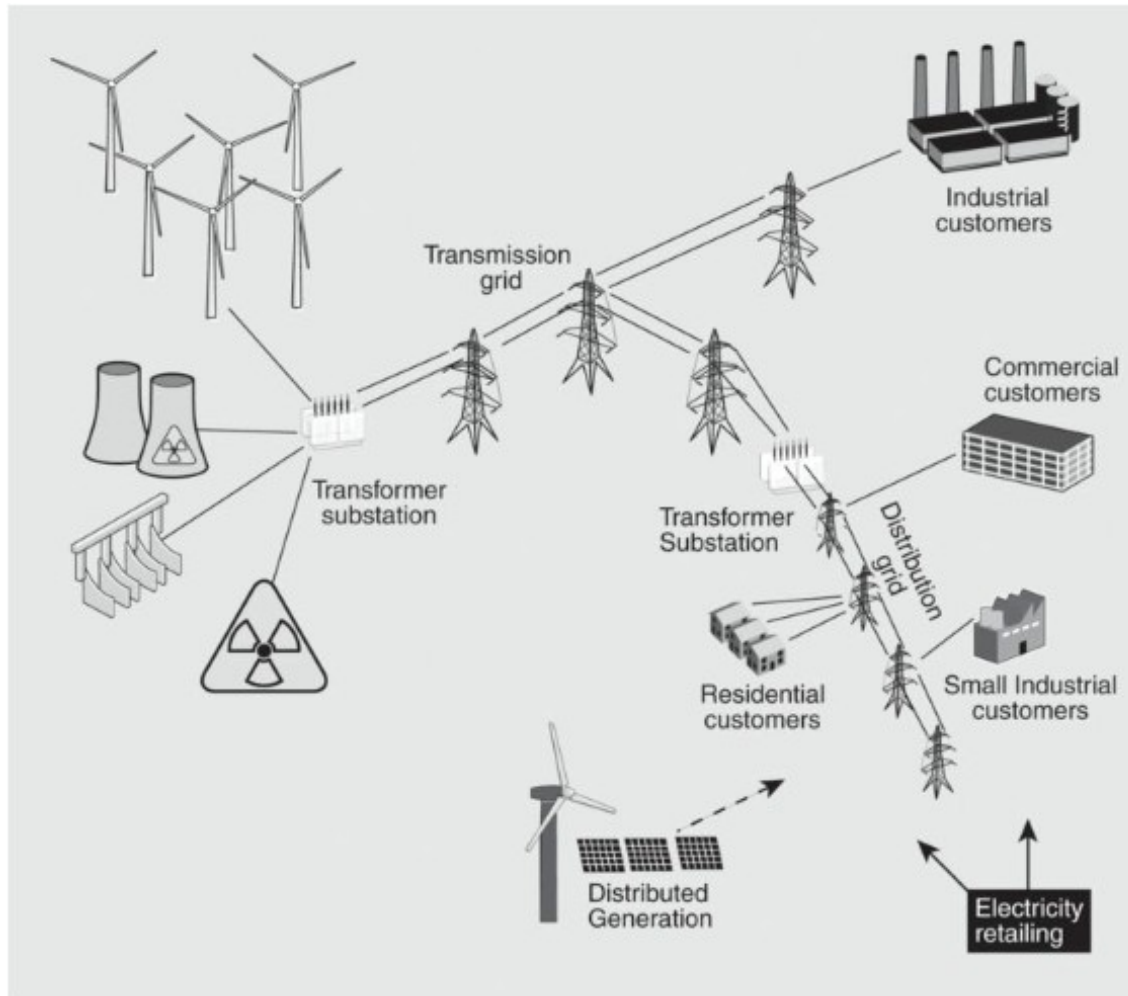
3

- elektroenergetika – výroba, přenos, distribuce, (spotřeba)
- plynárenství – výroba a uskladnění, přeprava, distribuce, (spotřeba)
- teplárenství – výroba, rozvod (distribuce), (spotřeba)

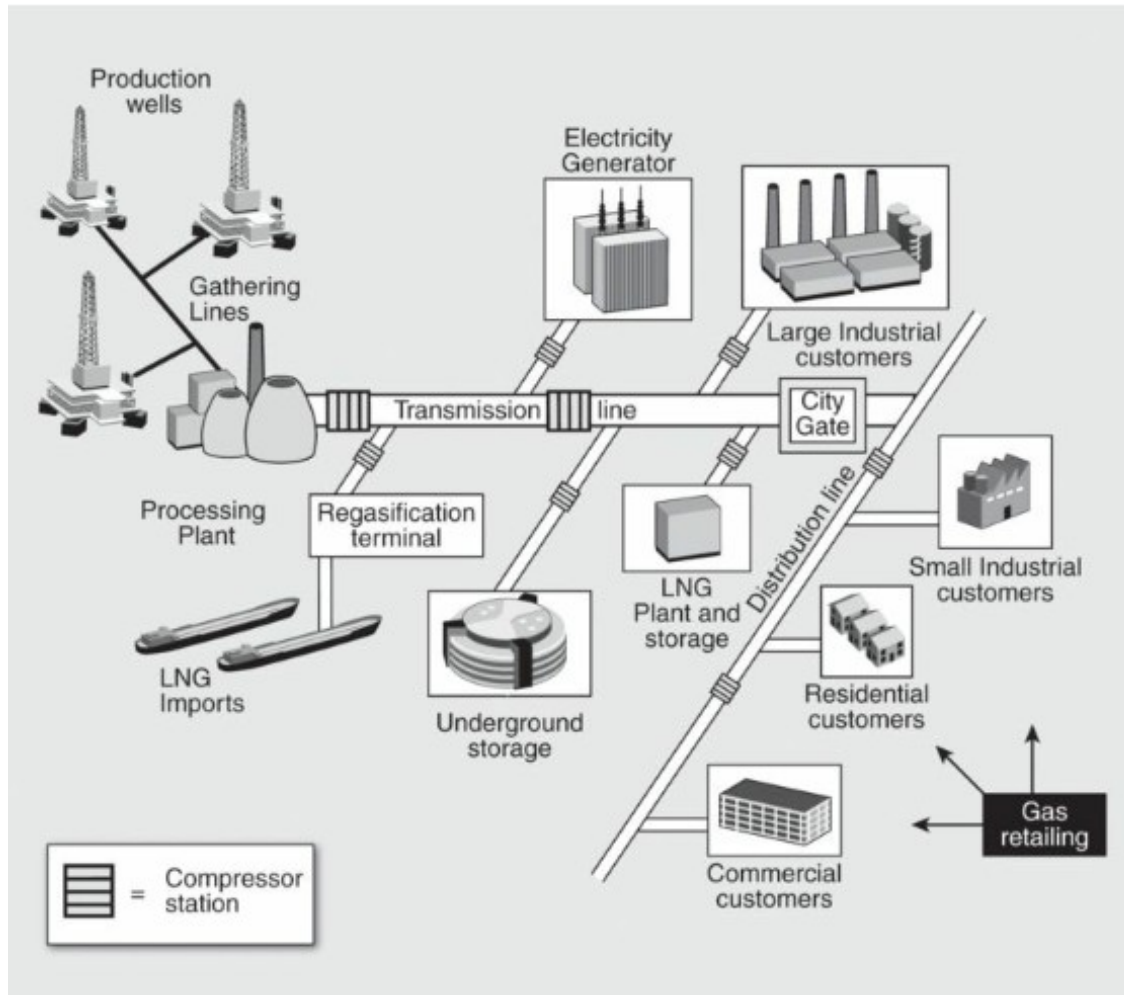
- *Elektroenergetika, plynárenství a teplárenství jsou síťová odvětví.*

1.1 Elektrizační soustava

4

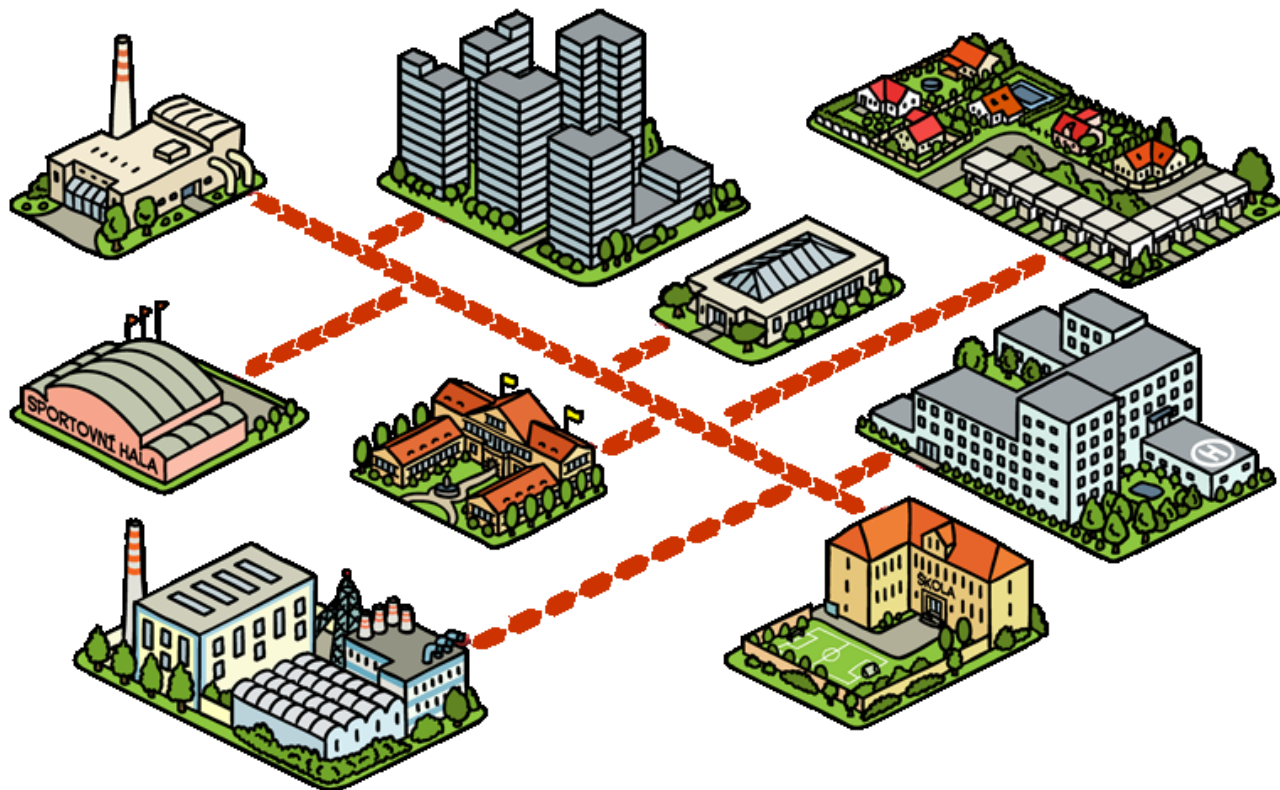


1.2 Plynárenská soustava



1.3 Soustava zásobování tepel. energií (SZTE)

6



[Interaktivní schéma zde](#)

Teplárenské sdružení České republiky

Vlastnictví energetických zařízení

Mgr.
Szabo

Viktor

2. Veřejnoprávní regulace vlastnictví v energetice

7

- Vlastnictví je:
 - a) právo absolutní (*erga omnes*)
 - b) všeobecné, přímé a výlučné panství nad věcí
 - c) společenský vztah podrobený právní regulaci
- Veřejný zájem na zřizování a provozování energetických celků.

2.1 Vlastnictví přenosových a přepravních soustav

8

- unbundling přenosu elektřiny a přepravy plynu podle směrnic 2009/72/ES a 2009/73/ES
 - a) vlastnický unbundling
 - b) model independent system operator (*ISO*)
 - c) model independent transmission operator (*ITO*)
- Podle čl. 345 SFEU se Smlouvy nijak nedotýkají úpravy vlastnictví uplatňované v členských státech (viz *C-452/01 Margareth Ospelt*).

2.2 Vlastnictví distribučních soustav a SZTE

9

- vlastnický unbundling distribučních soustav (DSOs) elektřiny a plynu na úrovni EU neprosazen
- regulace SZTE na národní úrovni
- vlastnický unbundling DSOs v Nizozemí (C-105/12 až C-107/12 *Delta NV*)
- obligatorní soutěž o trh provozování distribučních soustav ve SRN (§§ 46 a 48 EnWG)
- v ČR fakultativně přenechání užívacích a požívacích práv k energetické soustavě

3. Energetické zařízení

10

- samostatné funkční zařízení nebo funkční celek individuálních energetických zařízení
- na přeměnu, transformaci, připojení, přenos, přepravu, distribuci nebo rozvod energie
- které je prvkem elektrizační soustavy, plynárenské soustavy nebo rozvodného tepelného zařízení

3.1 Význam vlastnictví energetických zařízení

11

- majetkoprávní dispozice (movitá nebo nemovitá věc)
- daň z převodu nemovitosti
- licence pro podnikání v energetických odvětvích

4. Inženýrská síť

12

§ 509 NObčZ

„Inženýrské sítě, zejména vodovody, kanalizace nebo energetické či jiné vedení, nejsou součástí pozemku. Má se za to, že součástí inženýrských sítí jsou i stavby a technická zařízení, která s nimi provozně souvisí.“

4. Inženýrská síť (2)

13

- rozvod média od zdroje do místa spotřeby a *vice versa*
- druhy inženýrských sítí:
 - a) rozvodné (rozvod elektřiny a plynu)
 - b) sběrné (kanalizace)
 - c) kombinované (rozvodné tepelné zařízení)
- přenos a distribuce elektřiny, přeprava a distribuce plynu a rozvod tepelné energie/chladu
- problémy v oblasti výroby (těžba a skladování plynu) a spotřeby (veřejné osvětlení)
- *individualizované posuzování*
Vlastnictví energetických zařízení

5. Věcněprávní povaha energetické soustavy

14

- rozlišování přenosové/přepravní soustavy a distribučních soustav (regionální a lokální)
- rozdílní provozovatelé soustav
- možnost vyjmutí tzv. nové plynárenské infrastruktury z vlastnického režimu provozovatele přepravní soustavy na základě rozhodnutí regulačního orgánu (čl. 36 směrnice 2009/73/ES)
- vyvratitelná domněnka, že součástí inženýrských sítí jsou i stavby a technická zařízení, která s nimi provozně souvisí (§ 509

5.1 Energetická soustava jako (ne)movitá věc

15

§ 498 NObčZ

„(1) Nemovité věci jsou pozemky a podzemní stavby se samostatným účelovým určením, jakož i věcná práva k nim, a práva, která za nemovité věci prohlásí zákon. Stanoví-li jiný právní předpis, že určitá věc není součástí pozemku, a nelze-li takovou věc přenést z místa na místo bez porušení její podstaty, je i tato věc nemovitá.“

5.2 Ochrana nabytých práv

16

- stavby a technická zařízení, která s inženýrskou sítí *provozně souvisí*
- jednotlivá energetická zařízení (vedení, transformátory) inženýrskou sítí *tvoří*
- NObčZ se řídí pouze práva a povinnosti vzniklé ode dne nabytí jeho účinnosti

6. Věcněprávní povaha energetického zařízení

17

„Soud se [...] domnívá, že je nutné plynovod a každou plynovodní přípojku posuzovat pro účely daně z převodu nemovitostí samostatně a samostatně určit, zda každá jednotlivě je spojena se zemí pevným základem či nikoli, a podle toho následně stanovit daň z převodu nemovitostí pouze z hodnoty těch plynovodů a plynovodních přípojek, které budou shledány nemovitostmi.“

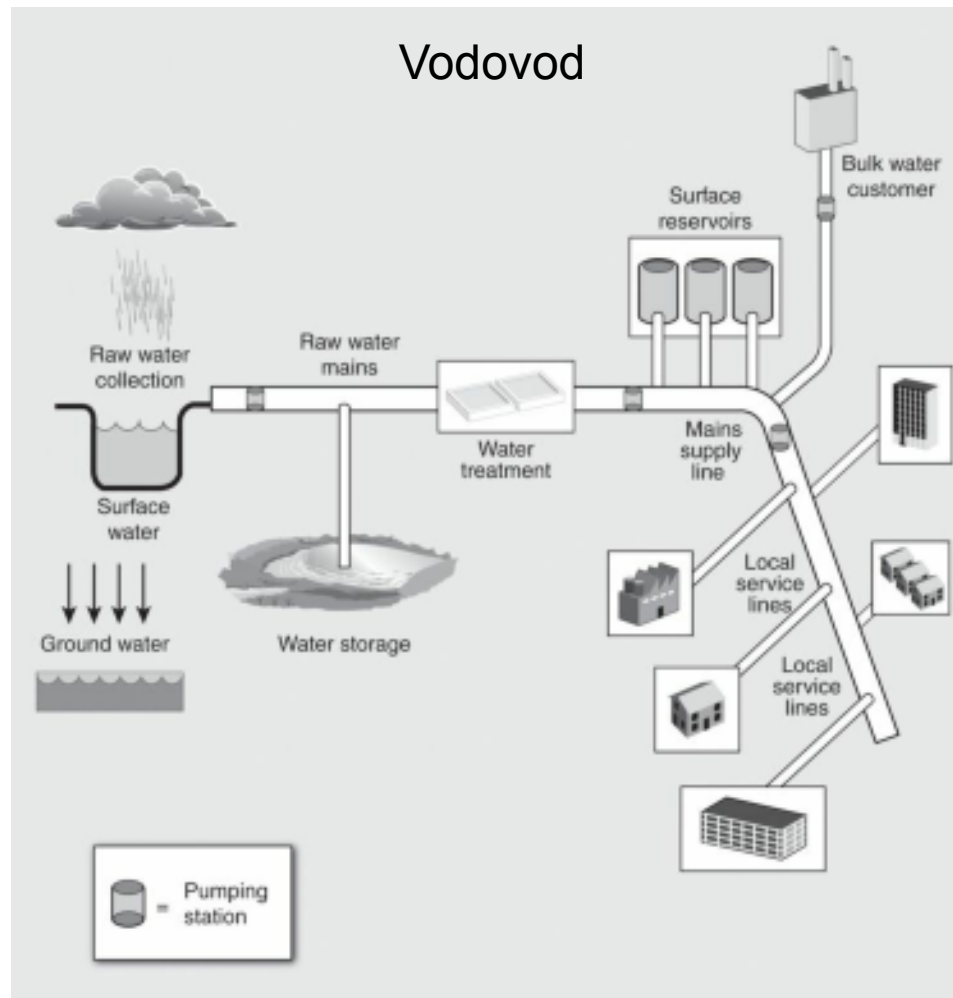
[...]

„Pokud by soud aproboval závěry žalovaného, znamenalo by to, ad absurdum, že jediná betonová patka ukotvující plynovodní přípojku ve svažitém terénu by z jinak v zemi volně loženého plynárenského zařízení celého města učinila nemovitost a její převodce by byl povinen v případě komplexního převodu celého zařízení odvést daň z převodu nemovitostí z hodnoty celé rozsáhlé distribuční sítě. Takový názor nelze přijmout.“

Rozsudek Krajského soudu v Ostravě ze dne 27. června 2014, sp. zn. 22 Af 112/2012.

6. Věcněprávní povaha energetického zařízení (2)

18



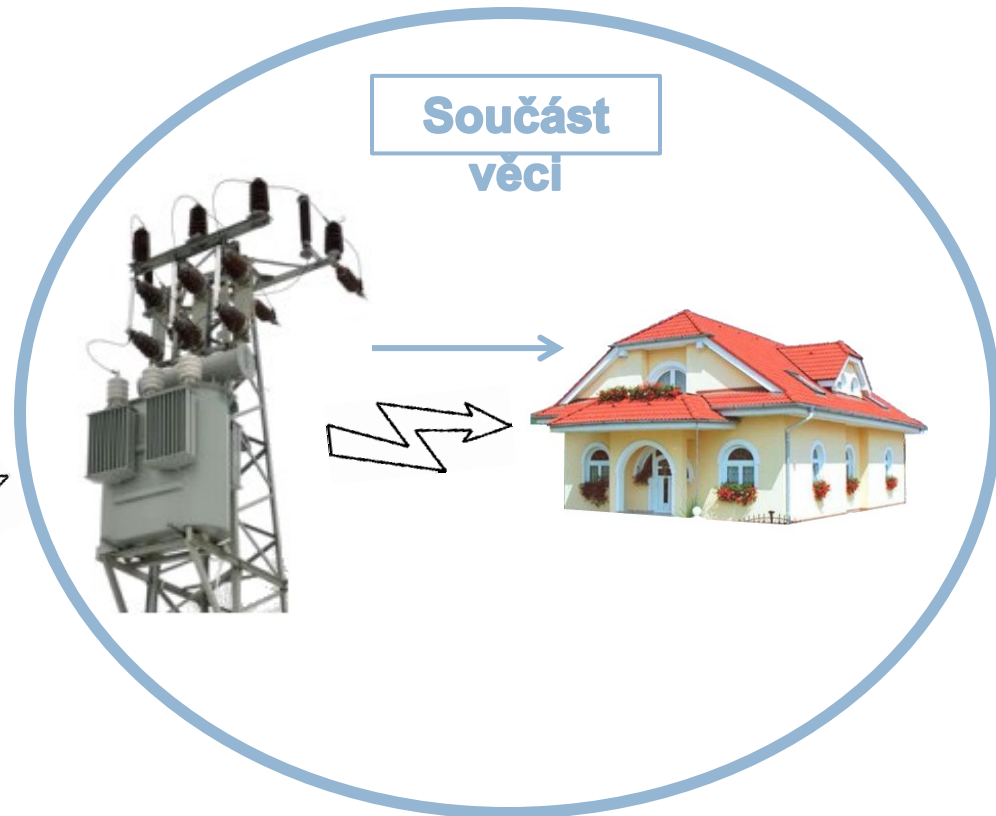
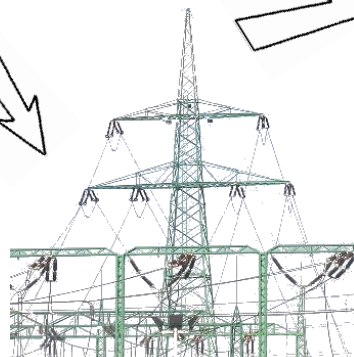
6. Věcněprávní povaha energetického zařízení (3)

19

- Vodovod tvoří:
 - a) vodovodní řady a
 - b) vodárenské objekty (zejména stavby pro jímání a odběr povrchové nebo podzemní vody, její úpravu a shromažďování)
- *„[S]amotná okolnost, že na vodovodní řad jsou připojeny vodárenské objekty, nečiní z těchto věcí věc jedinou v právním režimu hlavní věci a její součástí potud, že vodovodní řad by představoval věc hlavní a vodárenské objekty jeho součástí, a to bez ohledu na funkční propojenost.“*

6.1 Energetické zařízení jako součást věci

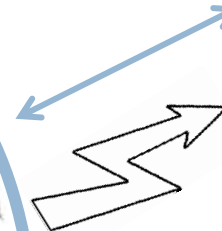
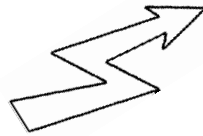
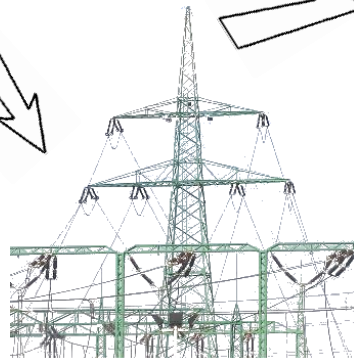
20



např. rozsudek
NS 29 Cdo
2452/98

6.2 Energetické zařízení jako samostatná věc

21

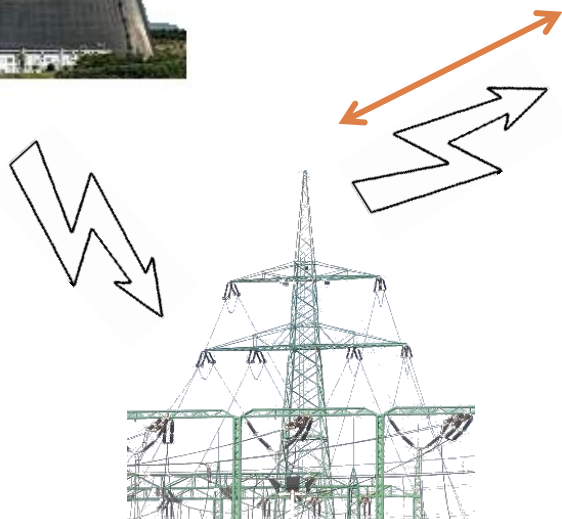


např. rozsudek
NS 22 Cdo
2548/98

6.3 Energetická soustava jako soubor jednotlivých věcí



Dvoustranné
funkční
kritérium



6.4 Vztah energetického zařízení ke stavbě

23

- fyzické spojení energetického zařízení a stavby
- oddělením energetického zařízení by přestala stavba sloužit účelu, pro který byla postavena
- technologické vybavení energetického zařízení je součástí stavby

Usnesení Nejvyššího soudu ze dne 17. března 2010, sp. zn. 22 Cdo 2925/2008.

7. Závěr

24

- inženýrská síť není součástí pozemku
- individualizované posuzování výjimky ze zásady *superficies solo cedit*
- řešení věcněprávní povahy energetické soustavy v souladu s ochranou nabytých práv a právem EU
- podle energetické praxe je energetická soustava souborem samostatných věcí
- nekonzistentní judikatura soudů/Nejvyššího soudu

25

Děkuji za pozornost.

Mgr. Viktor Szabo

szabo.v@gmail.com