



System administracji publicznej w Polsce

Warszawa, lipiec 2014 r.

Wykonanie: DWJST | DAP



Główne etapy przemian ustroju administracji publicznej w Polsce po 1989 roku

- 1990 r. - wprowadzenie samorządu na poziomie gmin
- 1996 r. - pilotaż - przyjęcie rozwiązań umożliwiających przekazanie dużym miastom (oraz tzw. miejskim strefom usług publicznych) realizacji zadań o charakterze ponadgminnym
- 1999 r. - ustanowienie nowego stopnia samorządu terytorialnego - powiatu oraz wprowadzenie samorządu na szczeblu wojewódzkim



Generalne założenia reformy administracji publicznej

- wspieranie rozwoju społeczeństwa obywatelskiego
- zasada subsydiarności
- efektywność realizacji zadań publicznych
- przejrzystość struktur administracji oraz procesu podejmowania decyzji
- zdolność dostosowywania się struktur administracji do zmieniających się uwarunkowań zewnętrznych i wewnętrznych



Zmiany na mapie województw wprowadzone w 1999 r.



układ województw przed reformą
(do końca 1998 r.)



układ województw po reformie
(od stycznia 1999 r.)

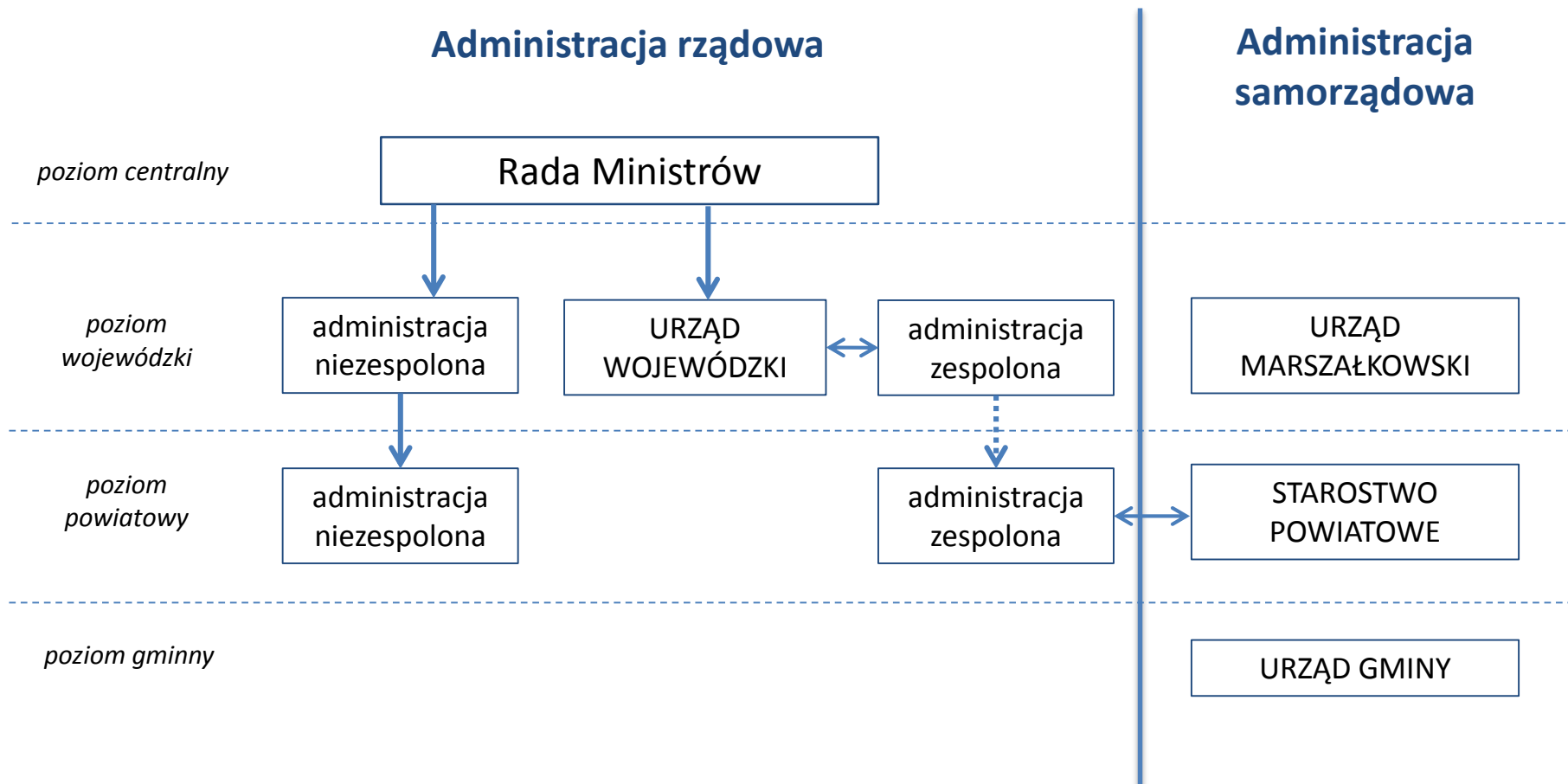


Potencjał terytorialno-demograficzny jednostek podziału administracyjnego

rodzaj jednostki	liczba jednostek	średnia powierzchnia w km ²	średnia liczba ludności
województwo	16	19 500	2 400 000
powiat	314	974	81 000
miasto na prawach powiatu	65	108	198 000
gmina	2 479	126	15 400



Struktura sytemu polskiej administracji publicznej





Administracja rządowa w województwie

- Wojewoda będący:
 - przedstawicielem Rządu w terenie,
 - zwierzchnikiem zespolonej administracji rządowej (m.in. Państwowej Straży Pożarnej, Inspekcji Weterynaryjnej, Inspekcji Ochrony Środowiska, Inspekcji Handlowej),
 - organem nadzoru nad jednostkami samorządu terytorialnego.
- Organy administracji niezespolonej (m.in. administracja celna i skarbową, wojskowa, statystyczna).



Administracja zespolona

- zespolenie organizacyjne (m.in. regulowanie przez wojewodę organizacji jednostek administracji zespolonej)
- zespolenie finansowe (włączenie budżetów jednostek zespolonych do budżetu wojewody)
- zespolenie osobowe (wpływ wojewody na obsadę najważniejszych stanowisk w jednostkach administracji zespolonej)
- zespolenie kompetencyjne (wykonywanie przez administrację zespoloną zadań w imieniu wojewody)



Gmina

- wg Konstytucji RP podstawowa jednostka samorządu terytorialnego
- wszystkie zadania publiczne o charakterze lokalnym nie zastrzeżone do kompetencji innych organów (m.in. z zakresu ładu przestrzennego, gospodarki komunalnej, pomocy społecznej, edukacji szczebla podstawowego, zdrowia...)
- organy gminy - wybierane w wyborach bezpośrednich:
 - rada gminy (organ stanowiąco-kontrolny)
 - wójt / burmistrz / prezydent miasta (organ wykonawczy)



Powiat

- samorząd o charakterze lokalnym
- zadania o charakterze ponadgminnym (m.in. z zakresu przeciwdziałania bezrobociu, porządku i bezpieczeństwa publicznego, edukacji na poziomie ponadpodstawowym, ochrony praw konsumentów, zdrowia, pomocy społecznej)
- organami powiatu są:
 - rada powiatu (organ stanowiąco-kontrolny) wybierana w wyborach powszechnych
 - zarząd powiatu (organ wykonawczy na którego czele stoi starosta) wyłaniany przez radę
- Jednostki administracji wykonujące zadania inspekcyjno-kontrolne (Państwowa Straż Pożarna, Inspekcja Nadzoru Budowlanego)



Województwo

- jednostka administracji o charakterze regionalnym
- dualistyczny (rządowo-samorządowy) charakter administracji publicznej na szczeblu województwa
- samorząd województwa wykonuje zadania m.in. zakresu polityki regionalnej (np. określanie kierunków rozwoju województwa, tworzenie warunków rozwoju gospodarczego, rozwijanie infrastruktury społecznej i technicznej o znaczeniu wojewódzkim)
- organami samorządu województwa są:
 - sejmik województwa (organ stanowiąco-kontrolny) wybierany w wyborach powszechnych
 - zarząd województwa (organ wykonawczy z marszałkiem województwa na czele) wyłaniany przez sejmik



Pracownicy samorządowi

- status określony pragmatyką dla pracowników samorządowych
- otwarty i konkurencyjny nabór na wolne stanowiska urzędnicze
- minimalne wymagania kwalifikacyjne i przedziały wynagrodzeń określone w drodze rozporządzenia RM
- zakaz bezpośredniej podległości służbowej osób spokrewnionych
- zakaz wykonywania zajęć sprzecznych lub związanych z zajęciami wykonywanymi w ramach obowiązków służbowych



Współpraca Rządu z administracją samorządową

Komisja Wspólna Rządu i Samorządu Terytorialnego

Historia

- Utworzenie samorządu terytorialnego:
ustawa z dnia 8 marca 1990 r. o samorządzie terytorialnym (gminnym)
- Powołanie Komisji Wspólnej Rządu i Samorządu Terytorialnego:
zarządzenie nr 20 Prezesa Rady Ministrów z dnia 22 lipca 1993 r. w sprawie powołania Komisji Wspólnej Rządu i Samorządu Terytorialnego
- Rozporządzenia Rady Ministrów w sprawie powołania Komisji Wspólnej Rządu i Samorządu Terytorialnego z dnia 15 lipca 1997 r. oraz kolejne z 5 lutego 2002 r. Ustawa z dnia 6 maja 2005 r. o Komisji Wspólnej Rządu i Samorządu Terytorialnego oraz o przedstawicielach RP w Komitecie Regionów UE



Komisja Wspólna Rządu i Samorządu Terytorialnego (KWRiST)

- stanowi forum wypracowywania wspólnego stanowiska Rządu i samorządu terytorialnego
- rozpatruje problemy związane z funkcjonowaniem samorządu terytorialnego i z polityką państwa wobec samorządu, a także sprawy dotyczące samorządu terytorialnego znajdujące się w zakresie działania Unii Europejskiej i organizacji międzynarodowych, do których należy Rzeczpospolita Polska



KWRiST - zadania

1. wypracowywanie wspólnego stanowiska Rządu i samorządu terytorialnego w zakresie ustalania priorytetów gospodarczych i społecznych w sprawach dotyczących:
 - gospodarki komunalnej i funkcjonowania samorządu gminnego i powiatowego,
 - rozwoju regionalnego i funkcjonowania samorządu województwa
2. dokonywanie przeglądów i ocen warunków prawnych i finansowych funkcjonowania samorządu terytorialnego
3. analizowanie informacji o przygotowywanych projektach aktów prawnych, dokumentach i programach rządowych dotyczących problematyki samorządu terytorialnego
4. opiniowanie projektów aktów normatywnych, programów i innych dokumentów rządowych dotyczących samorządu terytorialnego



KWRiST - skład

- W skład Komisji wchodzi przedstawiciele strony rządowej i strony samorządowej w równej liczbie
- Strona rządowa:
 - minister właściwy do spraw administracji publicznej
 - 11 przedstawicieli powoływanych i odwoływanych przez Prezesa Rady Ministrów na wniosek ministra właściwego do spraw administracji publicznej



KWRiST - skład

- Stronę samorządową stanowią wyznaczeni przedstawiciele ogólnopolskich organizacji jednostek samorządu terytorialnego
 - Po 2 osoby reprezentujące:
 - gminy powyżej 300 000 mieszkańców
 - gminy posiadające status miasta
 - gminy miejsko-wiejskie
 - gminy wiejskie
 - 2 osoby wyznaczone przez ogólnopolską organizację reprezentującą jednostki samorządu powiatowego
 - 2 osoby wyznaczone przez ogólnopolską organizację reprezentującą jednostki samorządu województw



KWRiST - organizacja

1. pracami Komisji kierują współprzewodniczący:
 - minister właściwy do spraw administracji publicznej, jako przedstawiciel strony rządowej
 - przedstawiciel samorządu terytorialnego, wybrany przez stronę samorządową
2. do zadań współprzewodniczących należy:
 - przewodniczenie posiedzeniom Komisji
 - ustalanie harmonogramu prac Komisji
 - ustalanie składów stałych i doraźnych zespołów problemowych
 - powoływanie i odwoływanie współprzewodniczących stałych i doraźnych zespołów problemowych
3. Komisja realizuje zadania w ramach posiedzeń plenarnych, posiedzeń zespołów oraz w trybie obiegowym
4. W ramach Komisji działa 12 zespołów



KWRiST – organizacja / zespoły

- Zespół do spraw Międzynarodowych
- Zespół do spraw Systemu Finansów Publicznych
- Zespół do spraw Edukacji, Kultury i Sportu
- Zespół do spraw Ochrony Zdrowia i Polityki Społecznej
- Zespół do spraw Infrastruktury, Rozwoju Lokalnego, Polityki Regionalnej i Środowiska
- Zespół do spraw Administracji Publicznej i Bezpieczeństwa Obywateli
- Zespół do spraw Obszarów Wiejskich, Wsi i Rolnictwa
- Zespół do spraw Społeczeństwa Informacyjnego
- Zespół do spraw Statystyki Publicznej
- Zespół do spraw Ustrojowych (doraźny)
- Zespół do spraw Wzmocnienia Potencjału Administracji Samorządowej (doraźny)
- Zespół do spraw Funkcjonalnych Obszarów Metropolitalnych i Miejskich



KWRiST – organizacja / zespoły

1. Zespół nie powinien liczyć więcej niż 14 członków
2. W skład zespołu wchodzi, w równej liczbie, przedstawiciele dwóch stron
3. Skład osobowy zespołu ustalają współprzewodniczący Komisji
4. Pracami stałych i doraźnych zespołów problemowych kierują ich współprzewodniczący, reprezentujący stronę rządową i stronę samorządową
5. Do zadań współprzewodniczących należy:
 - przewodniczenie posiedzeniom zespołów
 - ustalanie harmonogramu prac zespołów
 - sporządzanie okresowych informacji dla Komisji o pracach zespołów



KWRiST – organizacja

- posiedzenia Komisji służą opiniowaniu projektów dokumentów oraz zajmowaniu stanowisk w sprawach, które zostały przygotowane przez zespoły
- Komisja wyraża opinię na zasadzie jej uzgodnienia przez obie strony
- opinia może zawierać odrębne stanowiska w kwestiach szczegółowych
- w przypadku braku uzgodnienia każda ze stron przyjmuje własne stanowisko
- każda ze stron Komisji może zająć stanowisko w sprawie dotyczącej samorządu terytorialnego



KWRiST – organizacja

- posiedzenia Komisji odbywają się w zależności od potrzeb, nie rzadziej jednak niż raz na 2 miesiące (przez ostatnie 5 lat co miesiąc)
- pierwsze posiedzenie Komisji w nowym składzie zwołuje minister właściwy do spraw administracji publicznej w terminie 30 dni od dnia zawiadomienia go o wyznaczeniu przedstawicieli strony samorządowej
- obsługę organizacyjną Komisji i jej zespołów problemowych zapewnia sekretarz Komisji wyznaczony przez współprzewodniczącego Komisji reprezentującego stronę rządową
- obsługę organizacyjną, techniczną i kancelaryjno-biurową Komisji, jej zespołów i sekretariatu zapewnia urząd obsługujący ministra właściwego do spraw administracji publicznej



KWRiST – statystyka

- W 2013 roku odbyło się
 - 12 posiedzeń Komisji Wspólnej Rządu i Samorządu Terytorialnego
 - ok. 70 posiedzeń zespołów problemowych
- Do końca czerwca 2014 roku odbyło się:
 - 6 posiedzeń Komisji Wspólnej Rządu i Samorządu Terytorialnego
 - 37 posiedzeń zespołów problemowych