



PRINCIP INTEGRACE ENVIRONMENTÁLNÍCH POŽADAVKŮ DO ZEMĚDĚLSKÉ ČINNOSTI I.

Mgr. Petr Vaculík.

ZEMĚDĚLSTVÍ A ŽIVOTNÍ PROSTŘEDÍ

- Vzájemné ovlivňování
- Dotčené složky životního prostředí
 - Půda
 - Voda
 - Krajina
 - Biodiverzita
 - Ovzduší
- Zemědělství jako
 - Produkční činnost
 - Multifunkční činnost
- <http://www.ceskatelevize.cz/zpravodajstvi-brno/zpravy/204586-petici-chteji-zmenit-ucel-dotaci-do-zemedelstvi-ve-prospech-krajiny/>



PRINCIP INTEGRACE


○ Čl. 11 SFEU

- Požadavky na ochranu životního prostředí musí být zahrnuty do vymezení a provádění politik a činností Unie, zejména s ohledem na podporu udržitelného rozvoje

Společně s principem trvalé udržitelnosti je považován za nejdůležitější princip v oblasti žp



PRIORITY CAP V OBLASTI ŽIVOTNÍHO PROSTŘEDÍ

- Zachovat a obnovit cenná stanoviště zemědělské a lesní půdy a biodiverzitu, zvýšit ekologickou i estetickou hodnotu krajiny
 - Posílit prevenci opouštění půd
 - Posílit prevenci degradace půdy, posílit retenční schopnost půdy a krajiny
 - Bránit degradaci vodních ekosystémů
 - Podporovat systémy hospodaření šetrné k životnímu prostředí (EZ, IP)
 - Posílit zdravotní stav, odolnost a ochranu lesních porostů
 - Snížit spotřebu energie a vody
 - Snížit uvolňování skleníkových plynů v zemědělství a posílit jejich fixaci
 - Posílit schopnost zemědělství a lesnictví v adaptaci na očekávané změny klimatu
 - Využít potenciál obnovitelných zdrojů energie, zejména pak využití biomasy
- 

VÝVOJ

- Počátky (1992)
- Strategie pro integraci životního prostředí do politik EU (Cardiffský proces) – sdělení Komise COM(1998)0333
- Strategie Evropské rady – Environmentální integrace a udržitelný rozvoj ve společné zemědělské politice (1999)
- Směrování k udržitelnému zemědělství – sdělení Komise COM (1999)22
- Strategie EU udržitelného rozvoje v Göteborgu (2001)
- Šestý akční program životního prostředí (2002 - 2012)
- Hodnocení Cardiffského procesu – pracovní dokument Komise COM(2004) 394




DNES

- Budoucnost SZP po roce 2020: Řešení problémů v oblasti potravin a přírodních zdrojů a územní problematiky – Sdělení Komise KOM(2010) 672

Případná opatření :

- podporu pro nízké emise CO₂ a opatření k omezení nebo zachycování emisí skleníkových plynů,
 - podporu pro nízkou spotřebu energie a energetickou účinnost,
 - ochranné pásy, meze, výskyt živých plotů atd.,
 - stálé pastviny,
 - přesné zemědělské technologie,
 - střídání plodin a rozmanitost plodin,
 - plány týkající se produkční účinnosti krmiv;
- Sedmý akční program pro životní prostředí
 - EU Biodiversity Strategy to 2020 – towards implementationvize o dlouhodobém směřování Unie v rámci životního prostředí do roku 2050.

Mezi jeho hlavní tři priority patří:

- Ochrana, zachování a zlepšení přírodního kapitálu Unie
 - Účinnější využívání přírodních zdrojů a konkurenceschopné nízkouhlíkové hospodářství
 - Ochrana občanů Unie vůči škodlivým vlivům na jejich zdraví
- 

DVA PŘÍSTUPY K INTEGRACI

- Zajištění udržitelného způsobu zemědělského hospodaření nepoškozujícího životní prostředí
 - Zákonné požadavky na hospodaření
 - Právo životního prostředí
 - Administrativní (command and control) metoda právní regulace
 - Zemědělská politika – přímé platby
 - Cross compliance a greening
 - Princip odpovědnosti původce a znečišťovatel platí
- Podpora tvorby environmentálních veřejných statků a služeb
 - Nad rámec zákonných požadavků
 - Zemědělská politika – politika rozvoje venkova
 - Nepřímá, ekonomická (market-based) metoda právní regulace
 - Princip ekonomické stimulace (provider gets)



NÁSTROJE SPOLEČNÉ ZEMĚDĚLSKÉ POLITIKY K OCHRANĚ ŽIVOTNÍHO PROSTŘEDÍ A KLIMATU

I. pilíř

- Greening (od 2015)
 - Ekologická složka přímých plateb
 - Nad rámec cross compliance
- Cross Compliance
 - Projev principu integrace
 - Rozvoj udržitelného zemědělství
- Podmínky přímých plateb v základních režimech

II. pilíř

- Politika rozvoje venkova
 - Priority
- obnova, zachování a zvýšení biologické rozmanitosti, zemědělství vysoké přírodní hodnoty a stavu evropské krajiny
- lepší hospodaření s vodou, včetně nakládání s hnojivý a pesticidy
- předcházení erozi půdy a lepší hospodaření s půdou
- podpora účinného využívání zdrojů a podpora přechodu na nízkouhlíkovou ekonomiku v odvětvích zemědělství, potravinářství a lesnictví, která je odolná vůči klimatu



GREENING

- Platba na zemědělské postupy příznivé pro klima a životní prostředí (čl. 43¹⁾)
 - Podmínky
 - Diverzifikace plodin (čl. 44)
 - Zachování stávajících trvalých travních porostů (čl.45)
 - Citlivé oblasti určené členskými státy
 - Vyhrazení plochy využívané v ekologickém zájmu (čl. 46)
 - Vymezení členskými státy dle nařízení EU
 - NEBO rovnocenné postupy
 - Stejný nebo vyšší přínos pro klima a životní prostředí
 - Viz příloha X nařízení EU a rozhodnutí členských států

1) NAŘÍZENÍ EVROPSKÉHO PARLAMENTU A RADY (EU) č. 1307/2013 ze dne 17. prosince 2013, kterým se stanoví pravidla pro přímé platby zemědělcům v režimech podpory v rámci společné zemědělské politiky a kterým se zrušují nařízení Rady (ES) č. 637/2008 a nařízení Rady (ES) č. 73/2009



CROSS COMPLIANCE – PRAVIDLA PODMÍNĚNOSTI

Nařízení vlády č. 309/2014 Sb., o stanovení důsledků porušení podmíněnosti poskytování některých zemědělských podpor

- Povinné požadavky na hospodaření (PPH)
 - dle práva EU
- Standardy dobrého zemědělského a environmentálního stavu půdy (DZES)
 - stanovené na vnitrostátní úrovni
 - minimální úroveň
- Zachování stálých pastvin (2015, 2016)
- Oblasti
 - životní prostředí, změna klimatu a dobrý zemědělský stav půdy
 - veřejné zdraví, zdraví zvířat a rostlin
 - dobré životní podmínky zvířat



CROSS COMPLIANCE

2014

- *Statutory Management Requirements (SMR)*
- 15 směrnic a nařízení EU
 - 109 kontrolovaných požadavků
- *Good Agricultural and Environmental Conditions (GAEC)*
- Nařízení vlády č. 479/2009
 - 12 požadavků

Od 2015

- Povinné požadavky na hospodaření (PPH)
 - 13 směrnic a nařízení EU
- Standardy dobrého zemědělského a environmentálního stavu (DZES)
 - 7 požadavků



POVINNÉ POŽADAVKY NA HOSPODAŘENÍ (2016)

- **Ochrana vod před znečištěním dusičnany ze zemědělských zdrojů** (PPH 1), kontroluje: [Ústřední kontrolní a zkušební ústav zemědělský](#) (ÚKZÚZ)
- **Ochrana volně žijících ptáků** (PPH 2), kontroluje: Česká inspekce životního prostředí (ČIŽP) www.cizp.cz
- **Ochrana přírodních stanovišť, volně žijících živočichů a planě rostoucích rostlin** (PPH 3), kontroluje: Česká inspekce životního prostředí (ČIŽP) www.cizp.cz
- **Zásady a požadavky potravinového práva** (PPH 4), kontrolují: [Státní zemědělská a potravinářská inspekce](#) (SZPI), [Ústřední kontrolní a zkušební ústav zemědělský](#) (ÚKZÚZ), [Státní veterinární správa](#) (SVS)
- **Zákaz používání některých látek s hormonálním nebo tyreostatickým účinkem a beta-sympatomimetik v chovech zvířat**(PPH 5), kontroluje: [Státní veterinární správa](#) (SVS)
- **Označování hospodářských zvířat – prasata, skot, ovce a kozy**(PPH 6, 7 a 8), kontroluje: [Česká plemenářská inspekce](#) (ČPI)
- **Pravidla pro prevenci, tlumení a eradikaci některých přenosných spongiformních encefalopatií (TSE)** (PPH 9), kontrolují: [Ústřední kontrolní a zkušební ústav zemědělský](#) (ÚKZÚZ), [Státní veterinární správa](#) (SVS)
- **Uvádění přípravků na ochranu rostlin na trh** (PPH 10), kontroluje: [Ústřední kontrolní a zkušební ústav zemědělský](#) (ÚKZÚZ)
- **Minimální požadavky pro ochranu telat** (PPH 11)
- **Minimální požadavky pro ochranu prasat** (PPH 12)
- **Požadavky na ochranu zvířat chovaných pro hospodářské účely**(PPH 13), kontroluje: [Státní veterinární správa](#) (SVS)



PŘEHLED ZMĚN V OZNAČENÍ POVINNÝCH POŽADAVKŮ NA HOSPODAŘENÍ:

2014	navazující požadavky 2016
SMR 1 ochrana ptáků	PPH 2 ochrana ptáků
SMR 3 kaly	<i>pouze jako požadavky národní legislativy</i>
SMR 4 nitrátová směrnice	PPH 1 nitrátová směrnice
SMR 5 ochrana EVL	PPH 3 ochrana EVL
5a AEO hnojiva	<i>pouze jako požadavky PRV</i>
SMR 6 označování a evidence prasat	PPH 6 označování a evidence prasat
SMR 7 označování a evidence skotu	PPH 7 označování a evidence skotu
SMR 8 označování a evidence ovcí a koz	PPH 8 označování a evidence ovcí a koz
8a AEO přípravky na ochranu rostlin	<i>pouze jako požadavky PRV</i>
SMR 9 přípravky na ochranu rostlin	PPH 10 přípravky na ochranu rostlin
SMR 10 zákaz používání hormon. látek	PPH 5 zákaz používání hormon. látek
SMR 11 potravinové právo	PPH 4 potravinové právo
SMR 12 TSE	PPH 9 TSE
SMR 13 tlumení kulhavky a slintavky	<i>ukončení k 31. 12. 2014</i>
SMR 14 vezikulár. choroby prasat	<i>ukončení k 31. 12. 2014</i>
SMR 15 katerál. horečka ovcí	<i>ukončení k 31. 12. 2014</i>
SMR 16 ochrana telat	PPH 11 ochrana telat
SMR 17 ochrana prasat	PPH 12 ochrana prasat
SMR 18 ochrana hospodář. zvířat	PPH 13 ochrana hospodář. zvířat



STANDARDY (2016)

1. Dodržení ochranných pásem podél vodních toků
2. Povolení zavlažovacích soustav
3. Ochrana podzemních vod před znečištěním
4. Zachování minimálního pokryvu půdy
5. Dodržení minimální úrovně obhospodařování půdy k omezování eroze
6. Zachování úrovně organických složek půdy, včetně zákazu vypalování strnišť
7. Zachování krajinných prvků a opatření proti invazním druhům rostlin



STANDARDY

1. Dodržení ochranných pásů podél vodních toků

- Tři požadavky na zachování ochranného pásu podél vodních toků uvnitř i vně zranitelných oblastí:
 - a) pás nehnojené půdy stanovený podle § 12 nařízení vlády č. 262/2012 Sb. o šířce nejméně 3 m od břehové čáry;
 - b) u dílu půdního bloku s průměrnou sklonitostí převyšující 7 stupňů ochranný pás o šířce nejméně 25 m od břehové čáry s tím, že v něm nebudou užita tekutá hnojiva s rychle uvolnitelným dusíkem, a
 - c) dodrží při aplikaci přípravku na ochranu rostlin stanovenou ochrannou vzdálenost za účelem ochrany vodních organismů od břehové čáry.

2. Povolení pro užívání zavlažovacích soustav

- Požadavek na držení povolení k nakládání s vodami pro uživatele technických zařízení k zavlažování tj. těch, pro jejichž provoz je třeba dodávat elektrickou, mechanickou nebo jinou energii.

3. Ochrana podzemních vod před znečištěním

- Požadavky stanovené § 38 a 39 vodního zákona k ochraně povrchových a podzemních vod a životního prostředí při manipulaci, skladování a vypouštění závadných látek



STANDARDY

4. Zachování minimálního pokryvu půdy

- Standardem jsou stanoveny požadavky pro zachování minimálního pokryvu půdy na DPB převyšující 5 stupňů průměrné sklonitosti pět způsobů plnění.

5. Dodržení minimální úrovně obhospodařování půdy k omezování eroze

- Podmínky pěstování erozně nebezpečných plodin na mírně a silně erozně ohrožených půdách vymezených v evidenci půdy podle uživatelských vztahů (LPIS).

6. Zachování úrovně organických složek půdy, včetně zákazu vypalování strnišť

- Zákaz pálení bylinných zbytků a jsou stanoveny podmínky pro aplikaci hnojiv pro zachování úrovně organických složek v půdě.

7. Zachování krajinných prvků a opatření proti invazním druhům rostlin

- Povinnost nerušení a nepoškozování krajinných prvků včetně zákazu řezu v období od 31. března do 1. listopadu a povinnost regulace invazních rostlin.



KONTROLA PODMÍNĚNOSTI

Kontrole podmíněnosti podléhají všichni žadatelé žádající o přímé platby, některé podpory z osy II Programu rozvoje venkova a některé podpory v rámci společné organizace trhu s vínem.

Počet podniků vybraných ke Kontrole podmíněnosti musí dosáhnout nejméně 1 % žadatelů z každé výše uvedené podpory. (1/4 náhodným výběrem, zbytek na základě rizikové analýzy)

Druhy kontrol:

- **administrativní** – kontroly a ověřování elektronických informací, materiálů a dokumentů, které se týkají kontrolované oblasti a žadatele. Pro potřeby kontrol je možno využívat i dálkového průzkumu Země (DPZ);
- **kontroly na místě** – ověřování originálních dokladů, chovatelských a pěstebních technologií a postupů a přímých dopadů těchto činností.



Proces kontroly – kontrola na místě

1. **Výběr subjektů ke kontrole**
2. **Vytvoření plánu kontrol**
3. **Oznámení / neoznámení kontrol**
 - Podle kontrolovaných opatření v rámci způsobilosti
4. **Kontrola na místě**
 - Zahájení kontroly
 - Provedení kontroly
 - Ukončení kontroly
 - Vyhotovení kontrolního protokolu
 - Řízení o námitkách – lze podat do 5 (7) dnů od seznámení s protokolem
 - Předání kontrolního protokolu – žadatel musí být informován o všech porušeních do 3 měsíců od provedení kontroly.
5. **Vyhotovení zprávy o kontrole**
 - Obecná část
 - Popisná část
 - Hodnotící část (rozsah, závažnost, trvalost, opakování)
6. **Předání zprávy o kontrole SZIF**
 - Do 1 měsíce od vyhotovení
 - Elektronickou cestou do MZK na MZe
 - Dostupná na portálu FARMÁŘ



Průběh kontroly podmíněnosti

- Řídí se zákonem č. 552/1992, o státní kontrole a nařízením Komise (ES) č. 796/2004.
- Oznámení o kontrole – max. 14 dnů, běžná praxe v cca 3 - 5 dnů, minimálně 48 hodin.
- Zahájení kontroly na místě – předložení písemného pověření ke kontrole
- Provedení kontroly – kontrolní list + protokol o kontrolním zjištění – popis zjištěných skutečností s uvedením nedostatků (předání stejnopisu protokolu kontrolované osobě).
- Možnost podání písemných a zdůvodněných námitek proti protokolu – do 5 (7)dnů.
- Řízení o námitkách – rozhodnutí do 15 dnů ředitel OSS.
- **Zpráva o kontrole** – vzniká po uzavření kontroly, obsahuje hodnocení případně zjištěných porušení z hlediska rozsahu, závažnosti, trvalosti, opakování a úmyslu - předání na SZIF do 1 měsíce po ukončení kontroly



POSTUP PŘI HODNOCENÍ KONTROL PODMÍNĚNOSTI

Celkový výpočet snížení podpory probíhá v těchto 6 krocích:

- Bodové ohodnocení míry porušení kontrolovaných požadavků popř. standardů GAEC (provádí kontrolní organizace/SZIF)
- Stanovení celkové míry porušení za každý akt popř. standard GAEC (provádí SZIF)
- Převedení bodového ohodnocení na slovní – zanedbatelné, malé, střední, velké (provádí SZIF)
- Převedení slovního ohodnocení na procentuelní snížení (provádí SZIF)
- Stanovení souhrnného procentního snížení dotace za každou oblast řízení a oblast Dobrý zemědělský a environmentální stav (provádí SZIF)
- Součet souhrnných procentních snížení za všechny oblasti (provádí SZIF)

CÍL/NESHODA

Cílem kontroly CC (nařízení č.796/2004 je potvrzení shody (*compliance*) nebo zjištění neshody (*non-compliance*) s požadavky a standardy

Nedodržení požadavků je hodnoceno pomocí kritérií:

ROZSAH (malý / střední / velký) – zhodnocení rozsahu porušení, ke kterému může dojít

ZÁVAŽNOST (malá / střední / velká) – hodnotí se stupeň porušení

TRVALOST (ne / ano) – zjištěné porušení je možno napravit / porušením vznikla nenapravitelná škoda

Typy neshod:

- **Opakovaná neshoda** - neshoda se stejným požadavkem / standardem zjištěná více než jednou během tří po sobě jdoucích let, přičemž o předchozí neshodě byl žadatel informován
- **Rozsáhlá neshoda** -zvažuje se zda dopady vzniklé neshody jsou dalekosáhlé / jsou omezeny pouze na podnik
- **Závažná neshoda** - zvažuje se důležitost a závažnost důsledků neshody ve srovnání s významem dotčeného požadavku x standardu
- **Dlouhodobá neshoda** - dle doby trvání, po kterou působí účinky nedodržení a nesplnění požadavku x standardu

SANKCE

SZIF

Kontrolní zpráva z např. ÚKZÚZ, SVS, SZP

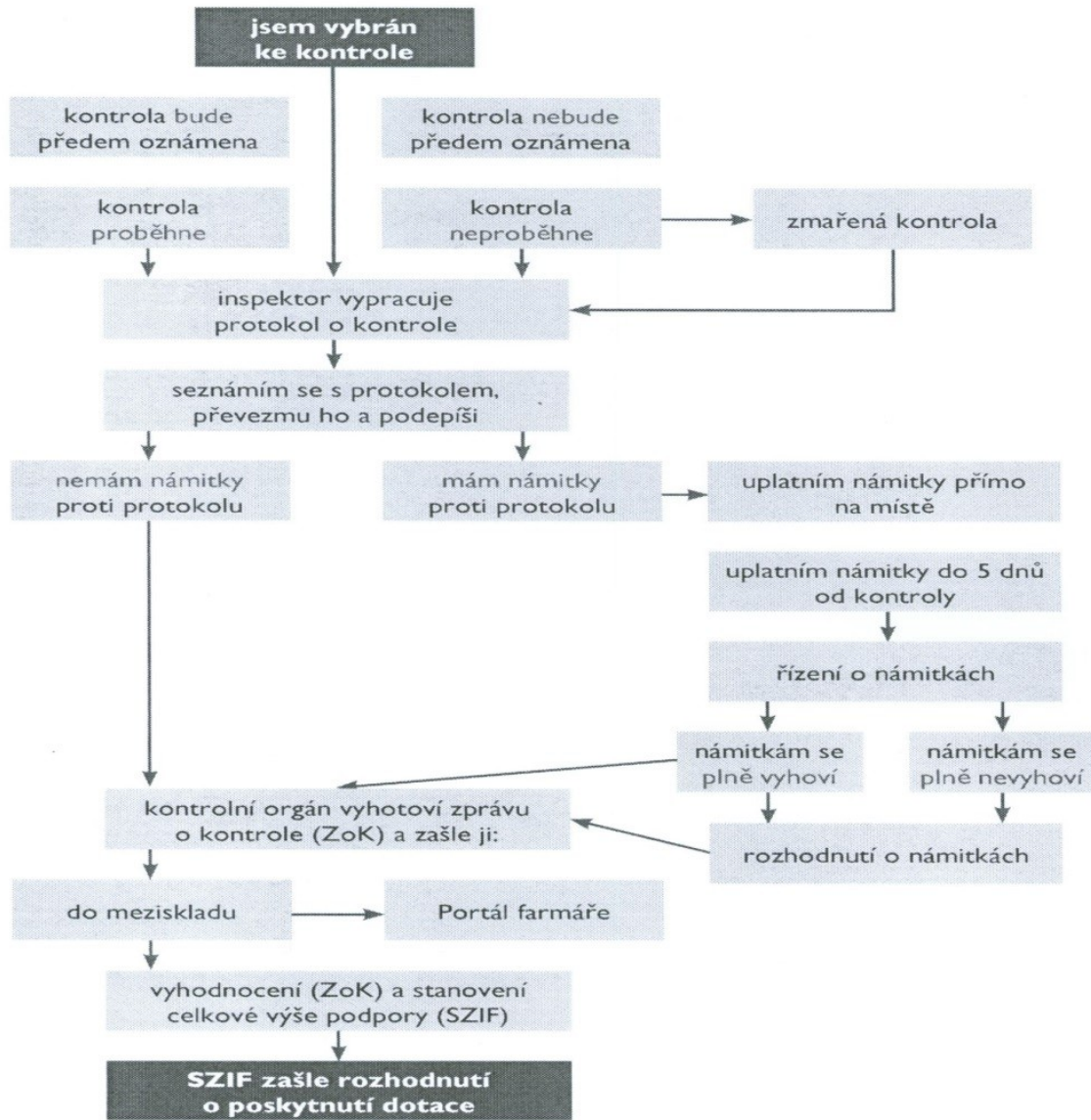
Sankce (zamítnutí / krácení plateb) se uplatňují v případě, že je nalezena ne

**PRAVIDLA
PRO KRÁCENÍ
(neshody a
oblasti)**

1 – **3** – 5 % při neúmyslném porušení

x3 (až 15%) při opakovaném porušení

15 – **20** – 100 % při úmyslném porušení



PŘÍKLAD 1

Zemědělec obhospodařuje travní porost (podmáčenou louku) na půdním bloku o ploše 5 ha. Na část tohoto půdního bloku (cca 50 % rozlohy) zasahuje EVL s předmětem ochrany Nivní louka říčních údolí svazu *Cnidion dubii*, předmět ochrany se nachází právě na území posuzovaného půdního bloku. Na pozemek přitom zasahuje velmi malá část rozlohy EVL (do 5 %). Zemědělec v rámci využití louky změnil vodní režim podmáčené části (obnovou v minulosti zazemněných odvodňovacích rýh) a v rámci zvýšení výnosu na celé ploše louky přisel kulturní travní směs. Důsledkem je částečné vysušení louky a změna druhové struktury lučního společenstva na podmáčené louce



PŘÍKLAD 2

- Zemědělec obhospodařuje travní porost na půdním bloku o rozloze 10 ha. Na půdní blok zasahuje převážná část EVL s předmětem ochrany hořeček český (*Gentianella praecox*). Chráněné území přitom tvoří cca 10 % rozlohy hodnoceného půdního bloku. Zemědělec rozšířil navazující půdní blok s ornou půdou na úkor travního porostu a rozoral i část travního porostu s těžištěm výskytu hořečku.



POLITIKA ROZVOJE VENKOVA -OPATŘENÍ

Cíl: Přispění ke konkurenceschopnosti zemědělství, **udržitelnému řízení přírodních zdrojů**, k opatřením v **oblasti klimatu** a k vyváženému územnímu rozvoji venkovských oblastí

M08 INVESTICE DO ROZVOJE LESNÍCH OBLASTÍ A ZLEPŠOVÁNÍ ŽIVOTASCHOPNOSTI LESŮ (udržitelné obhospodařování lesů)

- Zalesňování a zakládání lesů
- Zavádění preventivních opatření v lesích
- Obnova lesních porostů po kalamitách
- Odstraňování škod způsobených povodněmi
- Investice do ochrany melioračních a zpevňujících dřevin

M10 AGROENVIRONMENTÁLNĚ-KLIMATICKÉ OPATŘENÍ (AEKO)

M11 EKOLOGICKÉ ZEMĚDĚLSTVÍ (EZ)

M12 PLATBY V RÁMCI SÍTĚ NATURA 2000 A PODLE RÁMCOVÉ SMĚRNICE O VODĚ

M13 PLATBY PRO OBLASTI S PŘÍRODNÍMI ČI JINÝMI ZVLÁŠTNÍMI OMEZENÍMI

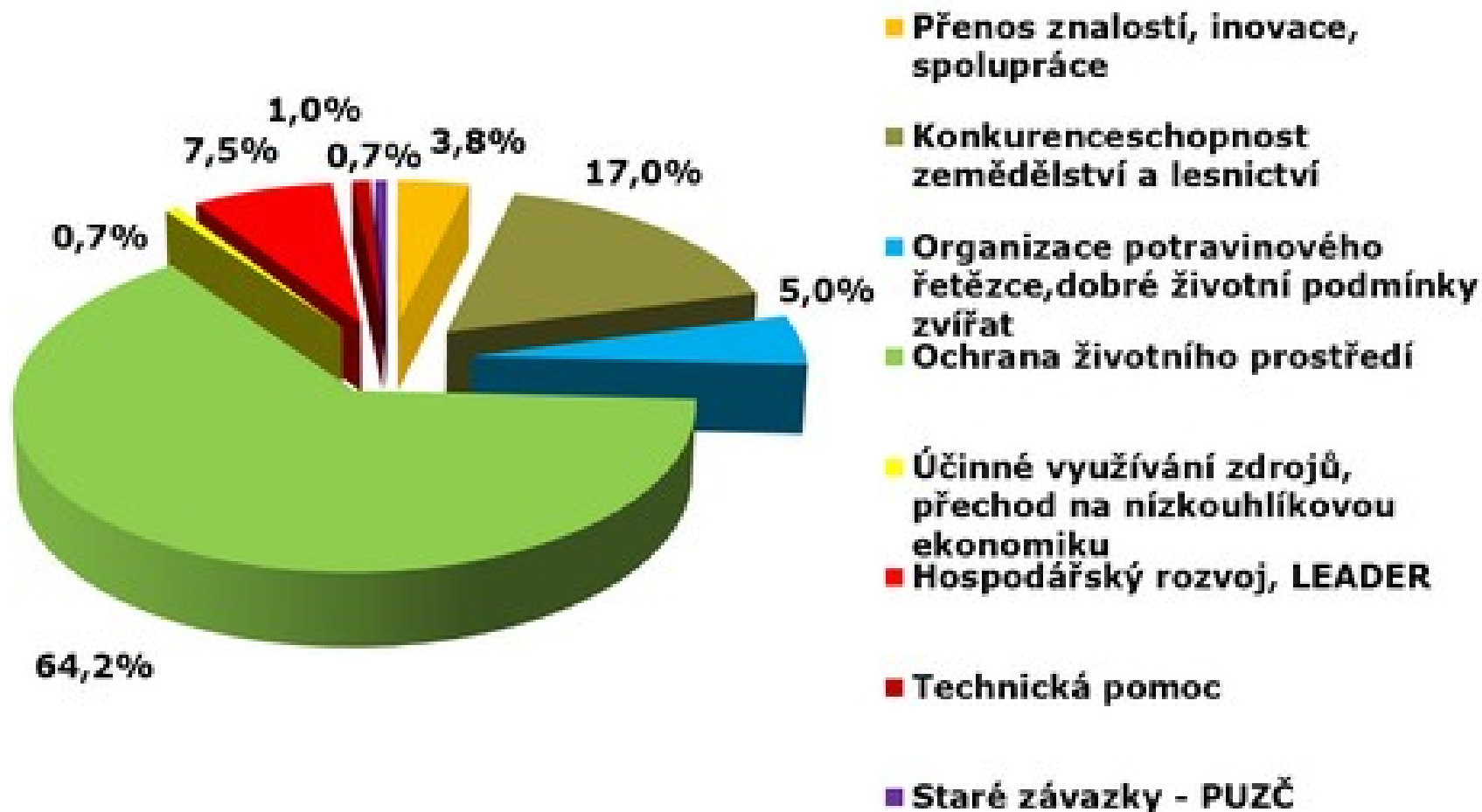
M14 DOBRÉ ŽIVOTNÍ PODMÍNKY ZVÍŘAT (DŽPZ)

M15 LESNICKO-ENVIRONMENTÁLNÍ A KLIMATICKÉ SLUŽBY A OCHRANA LESŮ

- **Zachování porostního typu hospodářského souboru**
- **Ochrana a reprodukce genofondu lesních dřevin**



ROZPOČET PRV 2014-2020



M 10 AGROENVIRONMENTÁLNĚ- KLIMATICKÁ OPATŘENÍ (AEOK)

- Cíl - podpora způsobů využití zemědělské půdy, které jsou v souladu s ochranou a zlepšením životního prostředí a krajiny, podpora zachování obhospodařovaných území vysoké přírodní hodnoty, přírodních zdrojů, biologické rozmanitosti a údržby krajiny
- Do roku 2014 tzv. AEO
- Vymezení v nařízení vlády č. 75/2015 Sb.
- Žadatel - subjekt obhospodařující v evidenci půdy (LPIS) alespoň minimální výměru zemědělské půdy (5 let závazek)

10.1.1 Integrovaná produkce ovoc

10.1.2 Integrovaná produkce révy vinné

10.1.4 Ošetřování travních porostů

10.1.5 Zatravňování orné půdy

10.1.6 Biopásy

10.1.7 Ochrana čejky chocholaté

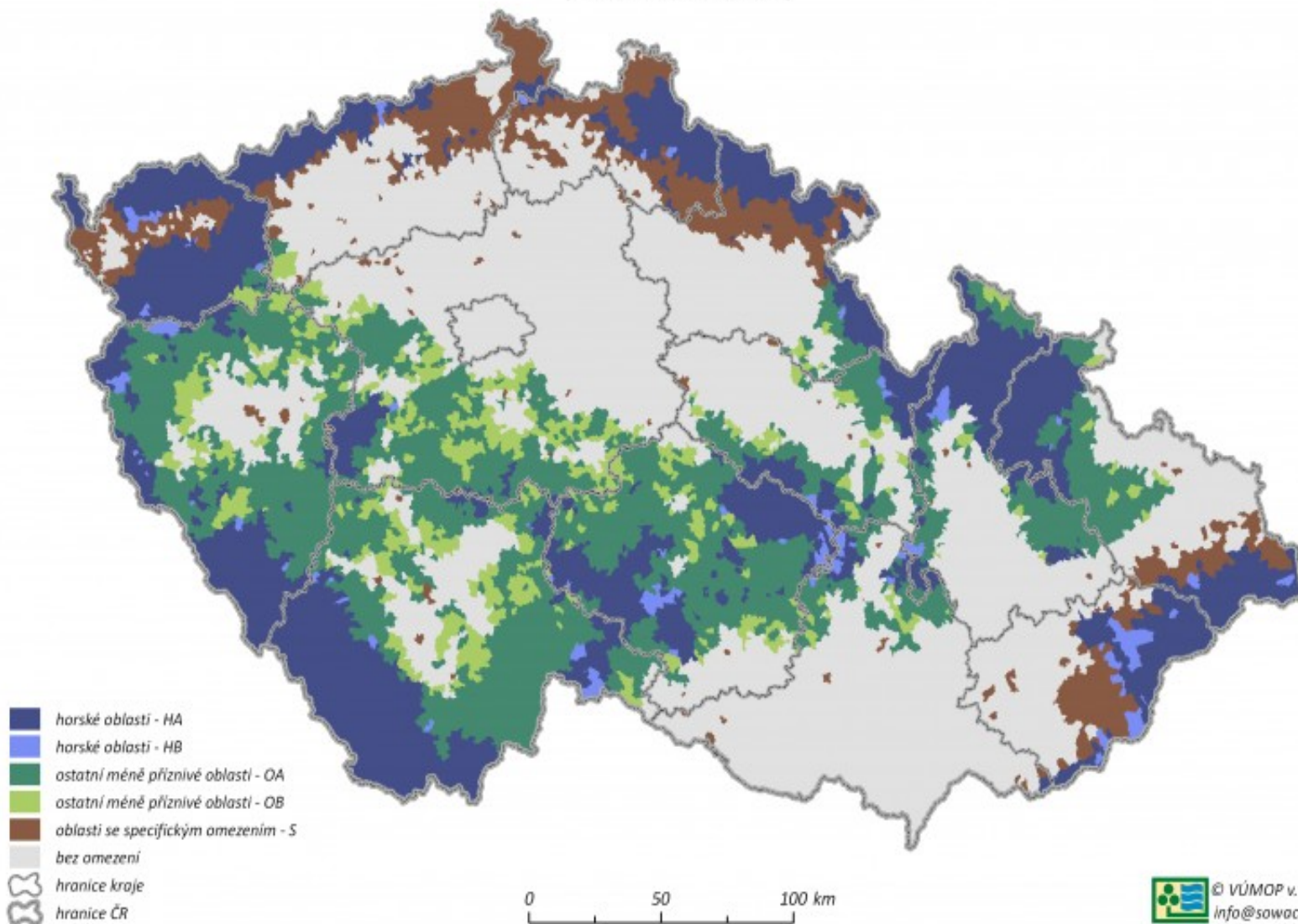


M 13 OBLASTI S PŘÍRODNÍMI OMEZENÍMI

- Do 2014, tzv. LFA
- Platby v méně příznivých oblastech
 - Horské oblasti
 - ostatní
 - specifické
 - Vymezení v nařízení vlády č. 75/20107
- 2014 – 2020
 - Snižování plateb pro LFA
 - 80 – 20 %
- Od 2015 - Oblasti s přírodními či jinými zvláštními omezeními
 - Kompenzace za dodatečné náklady a ušlé příjmy
 - Dle vymezení členského státu



Vymezení méně příznivých oblastí LFA (NV č. 372/2010 Sb.)



Less-Favoured Areas EU-27

Set up in 1975, the less favoured areas schemes provide 'compensatory allowances' to farmers in mountainous areas or in other areas where the physical landscape results in higher production costs.

This map illustrates the LFA-eligibility on Commune basis (GISCO SABC 2001), for the Programming Period 2000-2006.

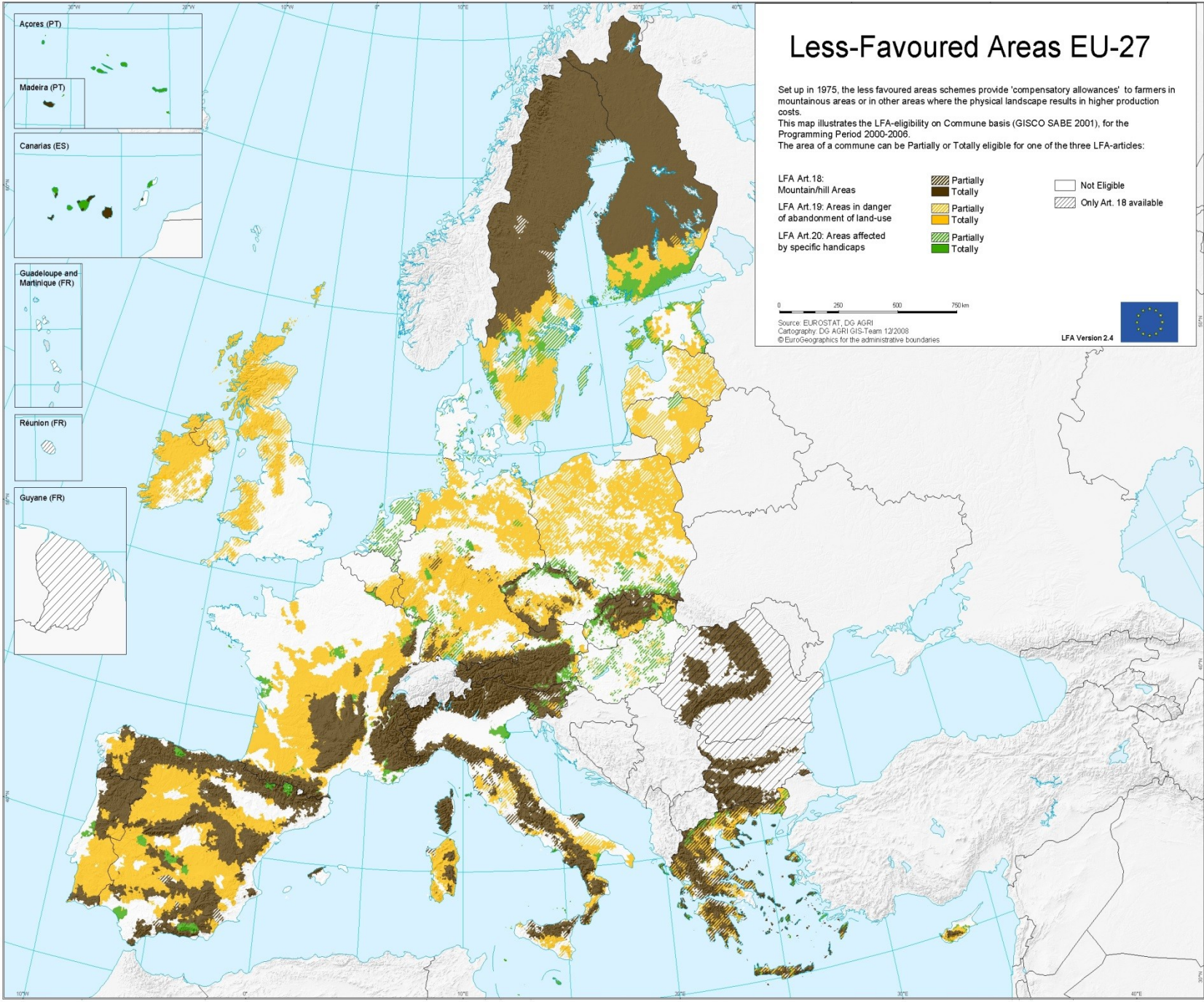
The area of a commune can be Partially or Totally eligible for one of the three LFA-articles:

- | | | |
|--|---|--|
| LFA Art. 18:
Mountain/hill Areas |  Partially |  Not Eligible |
| |  Totally |  Only Art. 18 available |
| LFA Art. 19: Areas in danger
of abandonment of land-use |  Partially | |
| |  Totally | |
| LFA Art. 20: Areas affected
by specific handicaps |  Partially | |
| |  Totally | |



Source: EUROSTAT, DG AGRI
Cartography: DG AGRI GIS-Team 12/2008
© EuroGeographics for the administrative boundaries

LFA Version 2.4



M14 DOBRÉ ŽIVOTNÍ PODMÍNKY ZVÍŘAT (DŽPZ)

- **14.1.1 Zvětšení lehacího prostoru v chovu dojni**
- **14.1.2 Zlepšení stájového prostředí v chovu dojnic**
- **14.1.3 Zajištění přístupu do výběhu pro suchostojné krávy**
- **14.1.4 Zlepšení životních podmínek v chovu prasat**
- **14.1.5 Zvětšení plochy pro odstavená selata**

