

Společná zemědělská politika EU – právní základ, cíle, principy.

Mgr. Petr Vaculík

Společná zemědělská politika (CAP)

Společná zemědělská politika (dále v textu jen SZP; známá též pod zkratkou **CAP** – **Common Agricultural Policy**) je **nejstarší politikou Evropských společenství**. **Římská smlouva z roku 1957** stanovila pro zemědělství několik základních cílů, které byly potvrzeny i Lisabonskou smlouvou.

Hlava III (čl. 38 - 44) Smlouvy o fungování EU

- Sdílená pravomoc EU a členských států
- Vnitřní trh se zemědělskými produkty

Cíle (rovnocenné, ale protikladné)

- **zvýšení produktivity zemědělství** pomocí technického rozvoje a optimálního využití výrobních faktorů, zejména pracovní síly,
- **zajištění spravedlivé životní úrovně zemědělského obyvatelstva** zejména zvyšováním individuálních výdělků zemědělců,
- **stabilizace trhů,**
- **pravidelné zásobování** zemědělskými výrobky,
- **zajištění přiměřené ceny** pro spotřebitele.

Faktory a jejich úskalí

- Politicko-ekonomické
 - Přebytky produkce a tržní nerovnováha
- Socio-politické
 - Ochrana domácí výroby, lobbystické skupiny
- Socio-ekonomické
 - Pokles počtu zemědělců a vylidňování venkova
 - Zvýšení cen zemědělských produktů pro spotřebitele

Zemědělské produkty

- Produkty rostlinné a živočišné výroby a rybolovu, jakož i výrobky po prvotním zpracování, které mají s těmito produkty přímou souvislost
 - Case 185/73
 - The concept of 'products of first-stage processing directly related' to basic products must, accordingly, be interpreted as implying a clear economic interdependence between basic products and products resulting from a productive process, irrespective of the number of operations involved therein.
 - Processed products which have undergone a productive process, the cost of which is such that the price of the basic agricultural raw materials becomes a completely marginal cost, are therefore excluded.
- Produkty zařazené
 - Příloha I SFEU
- Produkty nezařazené
 - Med, ethylalkohol, brambory, dřevo, vlna

Reformy CAP

- Východiska
 - Nízká úroveň samozásobení
 - Množství malých rodinných farem
 - Nerozvinutá dopravní infrastruktura
 - Absence záchranné sociální sítě
 - Ekonomická nemožnost přímé finanční podpory
 - Hlavní nástroj
 - Společné cenové systémy a finanční režim
- Důsledky
 - Růst přebytků, zahlcení intervenčních skladů, rostoucí finanční náklady
 - Intenzifikace zemědělství, nekonkurenceschopnost, nízká výkonnost
 - Nespravedlivá a nerovnoměrná distribuce finanční podpory mezi zemědělce a členské státy

Reformy CAP

- 60. – 80. léta 20. století
 - Krize nadvýroby „hory másla, jezera vína“
 - Dumping na světových trzích, pokles světových cen, mezinárodní tlak
- Mansholtův plán (1968)
 - Návrh podpory vzdání se zemědělské výroby, snížení cenové hladiny
 - Nakonec díky odporu několika států v čele s Německem byl neúspěšný
- Reformy 80. let
 - Produkční kvóty a limity cenového systému
 - Delorsův balíček 1988 – snížení nákladů o 5%
- MacSharryho reforma (1992)
 - Snižování intervenčních cen, uvádění půdy do klidu a využívání zemědělské půdy pro jiné účely
 - Kompenzační platby
 - Od plošně vyplácených podpor k přímým platbám
 - Reforma **zásadně ovlivnila dva sektory – pěstování obilnin a produkci hovězího masa.**

Reformy CAP

- Agenda 2000
 - Od strukturální k regionální politice
 - Od podpory produkčního k podpoře multifunkčního modelu zemědělství

Hlavními prvky reformy :

- Snižování intervenčních cen u významných komodit (o 15 % u obilí, 20 % u hovězího masa a od roku 2005 u mléka o 15 %)
- Kompenzace vyššími přímými platbami
- Podpora tržního chování zemědělců,
- Bezpečnost potravin a Animal welfare
- Agroenvironmentální otázky a problematika venkov.

Reformy CAP

- Mid-term Review 2003 (Fischlerova reforma)
 - Decoupling = oddělení plateb od produkce
 - Jednotná platba na farmu (SPS)
 - SAPS (pro nové členské státy)
 - Cross compliance
 - Závislost výplaty plateb na plnění environmentálních požadavků
 - Modulace
 - Zvyšování objemu finančních prostředků na rozvoj venkova
 - Snižování přímých plateb velkým farmám
 - Degresivita
 - Roční stropy a lineární snižování přímých plateb
 - Set aside opatření
 - Ukládání půdy do klidu
 - Rozvoj venkova - podpora těchto oblastí: kvalita potravin, welfare, nové technologie pro zpracování potravin
 - Poradenský systém pro zemědělce (audity farem)
 - **Rozdělení Evropského zemědělského orientačního a záručního fondu pro zemědělství (EAGGF)** na Evropský zemědělský záruční fond (EAGRD - pro přímé platby) a na Evropský zemědělský fond pro rozvoj venkova (EAFRD)
 - Flexibilita
 - **Finanční disciplína (degresivita)** – degresivita měla být uplatňována u farem s platbami nad 5 000 EUR. Farmy s platbami do 5 000 EUR byly z tohoto opatření vyjmuty.
 - Jednotná společná organizace zemědělských trhů
 - Snížení intervenčních cen, příp. zrušení intervenčních nákupů

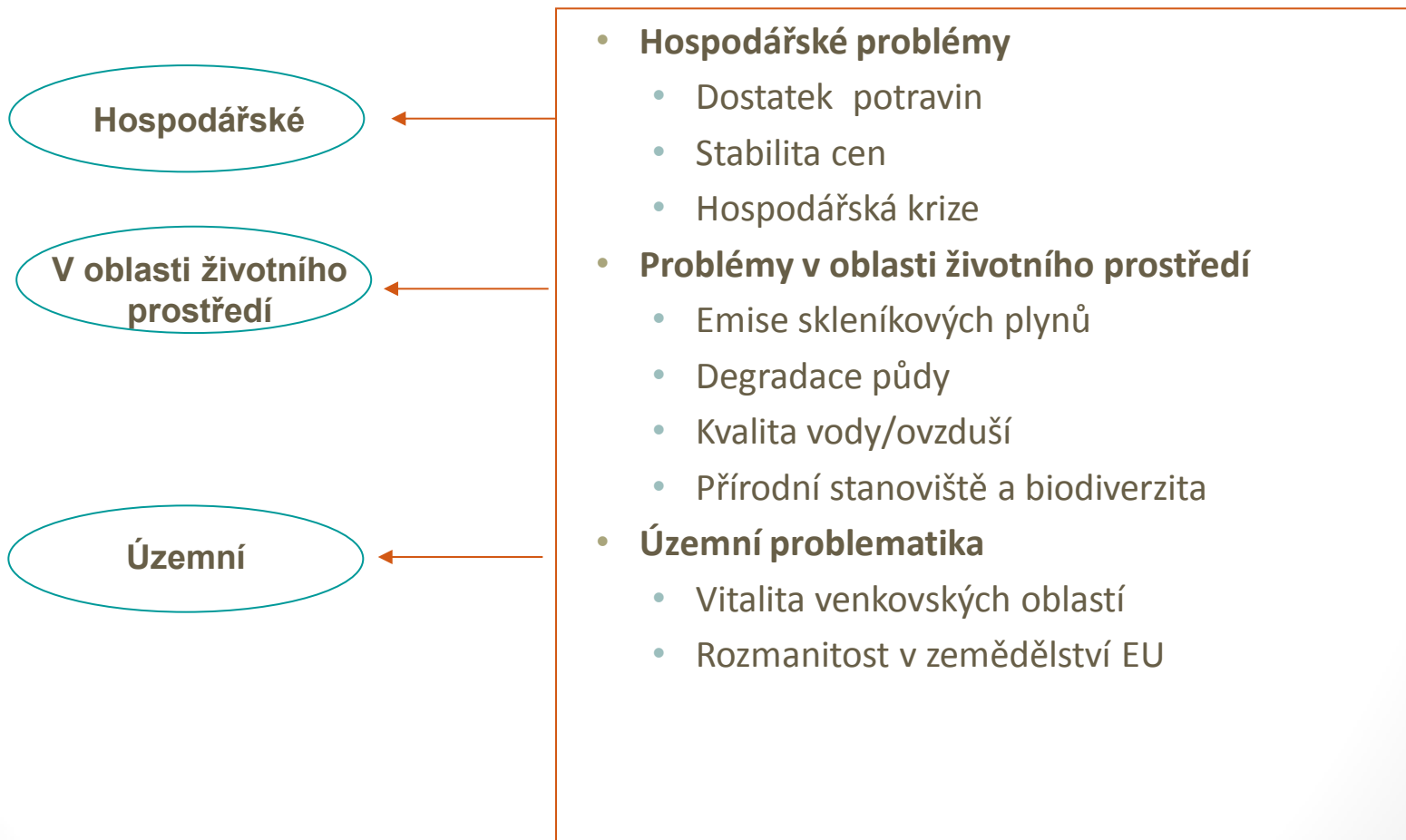
Reformy CAP

- Health Check 2008
 - Úprava stávajících mechanismů
 - Zvýšení povinné modulace
 - Vazba na výzvy
 - Pokračování v decoupling
 - Změny v systému mléčných kvót
 - Zrušení povinného vyjímání části půdy z produkce (set-aside opatření)
 - Zrušení hektarové podpory pěstování energetických plodin
 - Nové výzvy
 - Řízení rizik
 - Změny klimatu
 - Biopaliva
 - Voda
 - Biologická rozmanitost

Reformy CAP

- CAP 2014 – 2020
 - Nové problémy, výzvy a cíle
 - Hospodářské
 - Dostatek kvalitních potravin
 - Stabilní ceny
 - Environmentální
 - Udržitelné hospodaření s přírodními zdroji
 - Adaptace na změny klimatu
 - Územní/pozemkové
 - Rozvoj venkova
 - Vyvážený rozvoj území
 - Konkurenceschopnost, udržitelnost a efektivita
 - Nová legislativa

Jaké jsou v současnosti problémy v zemědělství



... a jak je SZP bude řešit?

Sdělení Komise – „Budoucnost SZP do roku 2020“

Právní návrhy



Jak bude SZP financována?

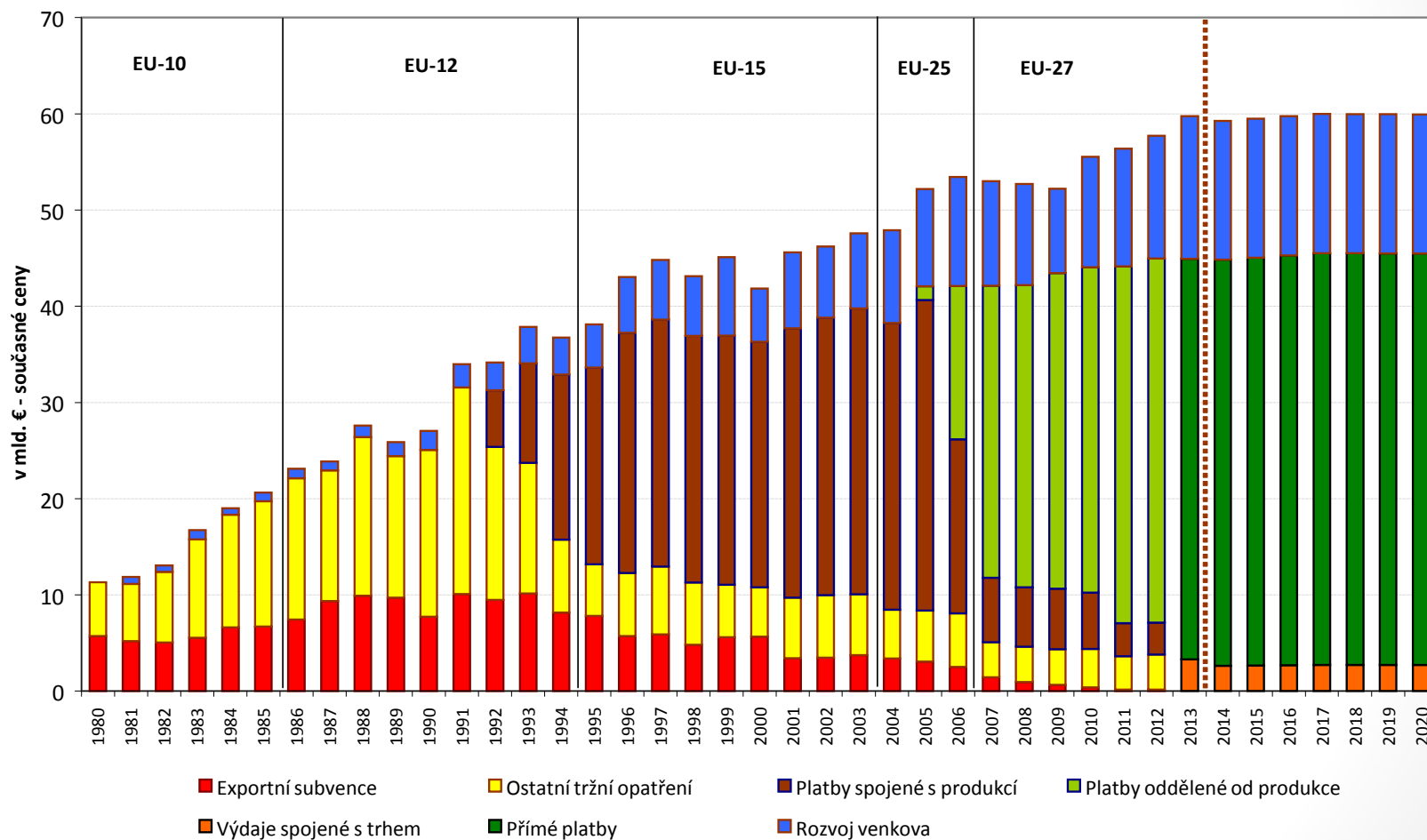
Návrhy Komise na rozpočet EU pro období 2014–2020 udržují výdaje SZP v nominální hodnotě na úrovni roku 2013

Současné ceny, mld. EUR

- Pilíř I – přímé platby a tržní výdaje	317,2
- Pilíř II – rozvoj venkova	101,2
Pilíř I a II celkem	418,4
- Bezpečnost potravin	2,5
- Nejchudší osoby	2,8
- Rezerva na krize v zemědělství	3,9
- Evropský fond pro přizpůsobení se globalizaci	do 2,8
- Výzkum a inovace v oblasti bezpečnosti potravin, biohospodářství a udržitelného zemědělství	5,1
Dodatečné prostředky celkem	do 17,1
Celková navrhovaná částka na období 2014–2020	do 435,5

Zdroj: Sdělení Komise „Rozpočet – Evropa 2020“ – KOM(2011) 500 v konečném znění, část II.

Výdaje SZP 1980-2020 (současné ceny)



Evropský model zemědělství

- Multifunkční zemědělství, konkurenceschopné, šetrné k životnímu prostředí
 - Komoditní i nekomoditní výstupy
- Zemědělství založené na malém a středním podnikání rodinného typu
- Provázání s rozvojem venkova
- Produkce kvalitních bezpečných potravin

„Český model zemědělství“

- Vysoká koncentrace výrobních zdrojů
- Rozpor mezi vlastnictvím a užíváním půdy
- Polarizace ve výkonnosti podniků, nízká přidaná hodnota
- Struktura využití půdy a alokace výroby neodpovídá přírodním a klimatickým podmínkám
 - Vysoký podíl orné půdy
- Závislost na dotacích, nevhodné cílení
- Neudržitelné hospodaření s přírodními zdroji

Principy CAP

- Jednotný vnitřní trh se zemědělskými produkty
 - Volný pohyb zboží
 - Společné ceny
 - Cílová (referenční) cena
 - Intervenční (minimální) cena
- Preference komunitárních produktů (soulad s mezinárodními závazky)
 - Ochrana domácí výroby před dovozem a výkyvy světových trhů
 - Prahové ceny, cla a kvóty
 - Vývozní subvence
- Finanční solidarita
 - Rovnoměrný podíl členských států na financování CAP
 - Evropský zemědělský záruční a orientační fond

Schéma CAP

I. Pilíř

- Společná organizace trhů se zemědělskými produkty
 - Nařízení ES č. 1234/2007 kterým se stanoví společná organizace zemědělských trhů a zvláštní ustanovení pro některé zemědělské produkty
 - **Nařízení EU č. 1308/2013** kterým se stanoví společná organizace trhů se zemědělskými produkty
- Přímé platby
 - Nařízení ES č. 73/2009 kterým se stanoví společná pravidla pro režimy přímých podpor v rámci společné zemědělské politiky a kterým se zavádějí některé režimy podpor pro zemědělce
 - **Nařízení EU č. 1307/2013** kterým se stanoví pravidla pro přímé platby zemědělcům v režimech podpory v rámci společné zemědělské politiky

II. Pilíř

- Politika rozvoje venkova
 - Nařízení ES č. 1698/2005 o podpoře pro rozvoj venkova z Evropského zemědělského fondu pro rozvoj venkova
 - **Nařízení EU č. 1305/2013** o podpoře pro rozvoj venkova z Evropského zemědělského fondu pro rozvoj venkova
 - **Nařízení EU č. 1310/2013** kterým se stanoví některá přechodná ustanovení o podpoře pro rozvoj venkova z Evropského zemědělského fondu pro rozvoj venkov

Financování, řízení a sledování CAP

- **Nařízení EU č. 1306/2013** o financování, řízení a sledování společné zemědělské politiky

Financování, řízení a sledování společné zemědělské politiky

- Fondy pro financování zemědělských výdajů
 - Evropský zemědělský záruční fond (EZZF)
 - Opatření pro regulaci nebo podporu zemědělských trhů
 - Přímé platby zemědělcům
 - Další výdaje
 - Rozpočtový strop a rozpočtová kázeň
 - Systém včasného varování a sledování
 - Evropský zemědělský fond pro rozvoj venkova (EZFRV)
 - Platby pro programy rozvoje venkova
 - Zákaz dvojího financování
 - Rozpočtové závazky
- Platební agentury
 - Subjekty členských států pověřené řízení a kontrolou výdajů
 - Státní zemědělský intervenční fond
 - Akreditace
- Zemědělský poradenský systém
 - Poskytování poradenství zemědělcům v oblasti podmínek obhospodařování půdy a řízení zemědělských podniků
- Kontrolní systémy a sankce
- Pravidla podmíněnosti

Zemědělský poradenský systém v ČR

- Základní (orientační konzultace)
 - Zemědělské agentury Ministerstva zemědělství
 - Ústav zemědělské ekonomiky a informací
 - Nevládní neziskové organizace
 - Krajská informační střediska pro zemědělství a rozvoj venkova
- Odborné konzultace
 - Vědecké výzkumné ústavy, veřejné vysoké školy, odborná sdružení nevládních organizací
- Individuální poradenství (v rámci Programu rozvoje venkova)
 - Registr poradců MZE
- Poskytování informací prostřednictvím specializovaných webových portálů
 - [Celostátní síť pro venkov](#)
 - [Portál Farmáře](#)
- Řízení
 - Národní rada poradenství a vzdělávání pro zemědělství a rozvoj venkova
 - Ústav zemědělské ekonomiky a informací ([ÚZEI](#))

Kontrolní systémy



- Minimalizace rizika finanční újmy
- Zajištění je povinností členských států
 - Harmonizace kontrol
 - Pravidla pro ukládání správních sankcí
- Integrovaný administrativní a kontrolní systém
- Kontrola operací (obchodní dokumentace)
- Kontrola označování původu, zeměpisných označení a chráněných tradičních výrazů
- Kontrola podmíněnosti

Integrovaný administrativní a kontrolní systém

Prvky systému

- Počítačová databáze
- Systém identifikace zemědělských pozemků
- Systém identifikace a evidence platebních nároků
- Žádosti o podporu a žádosti o platbu
- Integrovaný kontrolní systém
- Jednotný systém identifikace příjemců podpory
- Systém pro identifikaci a evidenci zvířat

Základní schéma fungování

- Žádost
- 
- Administrativní kontrola způsobilosti
 - Identifikace žadatele
 - Identifikace ploch
 - Identifikace zvířat
 - Kontrola na místě
- 
- Rozhodnutí o (ne)poskytnutí podpory

Integrovaný administrativní a kontrolní systém v ČR

- Zákon o zemědělství a zákon o SZIF
- Registr subjektů, půdy a zvířat
- Administrace a kontrola vybraných dotačních schémat CAP
 - LPIS
 - Společný zemědělský registr
 - neveřejná databáze
 - identifikační údaje o fyzických a právnických osobách vedených v evidencích, registrech a informačních systémech resortu ministerstva zemědělství
 - Registr příjemců dotací
 - Integrovaný registr zvířat
 - Informační systém SZIF

Státní zemědělských intervenční fond

- Zákon č. 256/2000 Sb.
- Právnícká osoba
 - Vládní agentura
 - Odpovědnost vůči Ministerstvu zemědělství
- Oprávnění
 - Platební agentura dle evropských předpisů
 - Pro I. a II. pilíř CAP
 - Dotace
 - Rozhodování o poskytnutí
 - Postavení orgánu veřejné správy
 - Specifické správní řízení
 - Vývozní subvence
 - Intervenční nákup a prodej
 - Správa produkčních kvót
- Kontrola
 - Kontrolní řád
 - Zákon o zemědělství
 - Zákon o SZIF
 - Zákon o finanční kontrole

SZIF – administrace plateb

a) z Evropského zemědělského záručního fondu (EAGF) v rámci společných organizací trhu

- v rámci intervenčních opatření
- poskytování vývozních subvencí ve vazbě na vývozní licence
- přímé platby (režim jednotné platby na plochu)

Dále provádí:

- administraci vývozních a dovozních licencí
- administraci záruk
- administraci systému produkčních kvót
- vybírání finančních dávek z výroby cukru
- administrace prémie práva (pro krávy bez tržní produkce mléka a bahnice)
- administrace národní značky kvalitních potravin KLASA

b) z Evropského zemědělského fondu pro rozvoj venkova (EAFRD)

OSA I – Zlepšení konkurenceschopnosti zemědělství a lesnictví

- 1.1. Opatření zaměřená na restrukturalizaci a rozvoj fyzického kapitálu a podporu inovací
- 1.2. Opatření přechodná pro Českou republiku a ostatní nové členské státy EU
- 1.3. Opatření zaměřená na podporu vědomostí a zdokonalování lidského potenciálu

OSA II – Zlepšování životního prostředí a krajiny

- 2.1. Opatření zaměřená na udržitelné využívání zemědělské půdy
- 2.2. Opatření zaměřená na udržitelné využívání lesní půdy

OSA III – Kvalita života ve venkovských oblastech a diverzifikace hospodářství venkova

- 3.1. Opatření k diverzifikaci hospodářství venkova
- 3.2. Opatření ke zlepšení kvality života ve venkovských oblastech
- 3.3. Opatření týkající se vzdělávání a informování hospodářských subjektů, působících v oblastech, na něž se vztahuje osa III

OSA IV – Leader

- 4.1. Implementace místní rozvojové strategie
- 4.2. Realizace projektů spolupráce

Technická pomoc

- Příprava, sledování, hodnocení, informování a kontrola v rámci programu
- Zřízení a provoz celostátní sítě pro venkov

7 As 173/2012 - 44

- Pro finanční zabezpečení zvlášť stanovených úkolů a hospodaření s prostředky pro ně určenými se zřizují státní fondy jako právnické osoby. Každý státní fond se zřizuje zákonem [§ 28 odst. 1 zákona č. 218/2000 Sb., o rozpočtových pravidlech a o změně některých zákonů (rozpočtová pravidla), ve znění pozdějších předpisů]. Šestý odstavec citovaného ustanovení pak uvádí, že poskytování dotací a návratných finančních výpomocí ze státního fondu včetně způsobu jejich poskytnutí upraví zvláštní právní předpis. Na poskytování dotací ze státního fondu se tak nevztahuje § 14 rozpočtových pravidel; v projednávaném případě se tedy neuplatní výluka ze soudního přezkumu na rozhodnutí o poskytnutí dotace ze státního fondu dle § 14 odst. 5 rozpočtových pravidel.

LPIS – Veřejný registr půdy

- Geografický informační systém
 - Vede Ministerstvo zemědělství dle z. o zemědělství
- Evidence využití půdy dle uživatelských vztahů
 - K ověřování správnosti údajů uvedených v žádosti o dotace, ke kontrolám plnění podmínek poskytnutí dotace, pro evidenci ekologického zemědělství, pro evidenci ovocných sadů, pro evidenci pěstování geneticky modifikované odrůdy, pro uplatnění nároku na vrácení spotřební daně, pro evidenci pěstování máku setého a konopí a pro evidenci území určeného k řízeným rozlivům povodní
- Členění
 - Evidence půdy
 - Evidence krajinných prvků
 - krajinný prvek, který představuje souvislou plochu, popřípadě jiný útvar, i zemědělsky neobhospodařované půdy, která plní mimoprodukční funkci zemědělství a která se nachází uvnitř půdního bloku, popřípadě dílu půdního bloku, nebo s ním nejméně na části hranice sousedí
 - Evidence objektů
 - objekt příslušející k hospodářství chovatele představující jednotlivou stavbu, zařízení nebo místo v krajině, kde jsou držena evidovaná zvířata

Evidence půdy

- Půdní blok = základní jednotka evidence
 - minimální výměra 0,1 ha
 - souvislá plocha zemědělsky obhospodařované půdy zřetelně v terénu oddělenou zejména lesním porostem, zpevněnou cestou, vodním útvarem povrchových vod nebo zemědělsky neobdělanou půdou
 - souvislá vodní plocha využívanou pro účely chovu ryb, vodních živočichů a pěstování rostlin ve vodním útvaru povrchových vod, pro účely provozování rybníkářství podle zvláštního právního předpisu, nebo
 - souvislá plocha zalesněné půdy, která byla v evidenci půdy vedena jako zemědělsky obhospodařovaná půda se zemědělskou kulturou
- Dělení na díly půdního bloku
 - stanovené případy
 - souvislá plocha zemědělsky obhospodařované půdy nebo souvislá plocha zalesněné půdy, která byla v evidenci půdy vedena jako zemědělsky obhospodařovaná půda se zemědělskou kulturou
 - minimální výměra 0,01 ha

Evidence půdy

- Údaje
 - Identifikační číslo
 - Výměra
 - Uživatel
 - Druh zemědělské kultury
 - Zařazení do ochranného pásma vodního zdroje
 - Zařazení do zvláště chráněného území,
 - Existence závlahového systému,
 - Existence odvodňovacího systému,
 - Zařazení do katastrálního území,
 - Specifické vlastnosti
 - Ochranné pásmo vodního zdroje, zvláště chráněné území, NATURA 2000, intenzivní ovocnářství

Zemědělské kultury

dle z. o zemědělství

- **Orná půda** – zemědělsky obhospodařovaná půda, na které se pěstují v pravidelném sledu, popřípadě pod skleníky, nebo pod pevným anebo přenosným krytem, zemědělské plodiny a která není travním porostem podle písmene;
- **Travní porost** – zemědělsky obhospodařovaná půda, na které se nachází stálá pastvina, popřípadě souvislý porost s převahou travin určený ke krmným účelům nebo k technickému využití, který může být nevyše jednou za 5 let rozorán za účelem obnovy travního porostu;
- **Vinice** - zemědělsky obhospodařovaná půda, která je souvisle osázena keři vinné révy a opatřena opěrným zařízením, které musí být nainstalováno nejpozději do 2 let od výsadby;
- **Chmelnice** – zemědělsky obhospodařovaná půda, která je opatřena opěrným zařízením pro pěstování chmele a na které se pěstuje chmel;
- **Ovocný sad** – zemědělsky obhospodařovaná půda, která je souvisle osázena ovocnými stromy, případně ovocnými keři;

Zemědělské kultury

dle z. o zemědělství

- **Školka** - zemědělsky obhospodařovaná půda, na které se pěstují školkařské výpěstky ovocných a okrasných druhů, révy vinné včetně podnožového rozmnožovacího materiálu, sadba chmele a lesních dřevin, s výjimkou školek lesních dřevin založených v lese pro vlastní potřebu k obnově lesa“.
- **Zelinářská zahrada** - “zemědělsky obhospodařovaná půda, na které se pěstuje ovoce, zelenina, obiloviny, okopaniny a okrasné, léčivé, kořeninové a aromatické rostliny pro potřebu uživatele zelinářské zahrady a jeho osob blízkých
- **Zalesněná půda** – lesnicky obhospodařovaná půda, na které se pěstují dřeviny určené k plnění funkcí lesa a která byla v evidenci půdy před jejím zalesněním vedena jako zemědělsky obhospodařovaná půda e zemědělskou kulturou podle písmen a) až g) nebo k)“
- **Rybník** - vodní dílo k chovu ryb, vodních živočichů a pěstování vodních rostlin, určené k provozování rybníkářství podle zvláštního právního předpisu;
- **Porost rychle rostoucích dřevin** – obhospodařovaná půda, která je souvisle osázena rychle rostoucími dřevinami určenými k produkci biomasy pro energetické využití nebo k produkci řízků jako reprodukčního porostu pro vegetativní množení rychle rostoucích dřevin.“
- **Jiná kultura** - „zemědělsky obhospodařovaná půda s kulturou neuvedenou v písmenech a) až j)“ § 3i zákona

Zařazení do evidence půdy

- Ohlášení uživatele půdního bloku
 - Základní náležitosti (trvalý pobyt, zemědělský podnikatel)
 - Zakreslení hranice půdního bloku v ortofotomapě
- Řízení o (ne)zařazení do evidence
 - Vyhodnocení ohlášených údajů
 - Právní důvod užívání zemědělské půdy
 - Pochybnosti o skutečném průběhu hranic
 - Odstranění uživatelem
 - Místní šetření v terénu
- Potvrzení o zařazení do evidence
 - Nebo rozhodnutí o nezařazení do evidence využití půdy
- Změny v údajích (aktualizace)
 - Nejedná se o správní řízení
 - Ohlašovací povinnost ve lhůtě 15 dnů
 - Z moci úřední

11 Ca 143/2008 – 35 NSS

- I. Rozhodnutím o nezařazení do evidence využití zemědělské půdy podle užívatelských vztahů (§ 3a a násl. zákona č. 252/1997 Sb., o zemědělství) je zasahováno do veřejných subjektivních práv žadatele, neboť takové rozhodnutí předurčuje výsledek rozhodování o poskytnutí dotace. Proto takové rozhodnutí podléhá přezkumu soudem ve správním soudnictví.
- II. Aktualizace evidence půdy podle § 3g zákona č. 252/1997 Sb., o zemědělství, má místo tehdy, pokud je uváděn stav evidence a zapsaných uživatelů do souladu s realitou. Tomu odpovídají důvody, pro které je třeba aktualizaci provádět, obsažené v § 3g odst. 1 tohoto zákona.
- III. Právní úprava svěřuje rozhodnutí o tom, kterému z žadatelů svědčí právní titul k užívání z hlediska zapsání do evidence využití půdy, Ministerstvu zemědělství. Námitka, že jinému žadateli titul k užívání neschází z důvodu neplatnosti jeho nájemní smlouvy k pozemku, neschází proti tomu, zda správní orgán posoudil, komu svědčí užívací titul, ale je otázkou občanskoprávního sporu mezi žadateli.

Další integrovaná evidence

- Registr vinic
 - Dle zákona o vinohradnictví a vinařství (321/2004)
- Registr chmelnic
 - Dle zákona o ochraně chmele (97/1996)
- Registr intenzivních sadů
- Registr množitelských porostů a materiálů (registr školek)
 - Dle zákona o oběhu osiva a sadby (219/2003)
- Registr zvířat
 - Dle plemenářského zákona (154/2000)
- Evidence přípravků a hnojiv

Společná organizace trhů

- Tržní opatření
 - Regulace nabídky
 - Regulace cen
 - Regulace dovozu a vývozu
- Záchranná síť
 - případy cenové krize a narušení trhů
 - ustanovení o ochranných opatřeních
 - nová rezerva pro případ krize
- Zrušení všech opatření týkajících se kontroly nabídky
- Dodatečná opatření v případě krize trhů s mlékem a mléčnými výrobky
- Nové všeobecné legislativní rámce, jejichž cílem je rozdělit přidanou hodnotu v rámci potravinového řetězce posílením organizací producentů a mezioborových organizací, jakož i rozvoj uzavírání smluv a kolektivního vyjednávání

Schéma SOT

Vnitřní trh

- Tržní intervence
 - Veřejná intervence a podpora soukromého skladování
 - Režimy podpory
- Pravidla týkající se uvádění na trh
 - Obchodní normy
 - Zvláštní opatření pro jednotlivé komodity
- Pravidla pro organizace producentů a sdružení

Obchod s třetími zeměmi

- Dovozní cla
- Vstupní ceny
- Celní kvóty
- Ochranná opatření
- Vývozní náhrady

Referenční prahové ceny
Pravidla hospodářské soutěže
Výjimečná opatření

Přímé platby

Do 31. 12. 2014

- SPS – jednotná platba na farmu (EU-15)
- SAPS – jednotná platba na plochu (EU-12)
 - Národní doplňková platba (Top-Up)
- Výše dle referenční výše zemědělské produkce)
(produkce x množství x sazba = základní objem finančních prostředků)

Od 1. 1. 2015

- Vícesložkový systém přímých plateb
 - Přímá platba
 - Základní platba (pouze akt. zem.)
 - Platební nároky
 - Jednotná platba na plochu (do roku 2020)
 - Přejícné vnitrostátní podpory
 - Greening
 - Platba na zemědělské postupy příznivé pro klima a životní prostředí
 - Platba pro mladé zemědělce
 - Platba pro oblasti s přírodním znevýhodněním
 - Vazba na politiku rozvoje venkova

Další přímé platby

Do 31. 12.2014

- Podpory vázané na produkci
 - Dobrovolná podpora
 - Vybraná odvětví a produkty
 - Národní význam hospodářský, sociální, environmentální
 - Nezbytná motivační výše k zachování
 - Rozhodnutí členského státu podléhá schválení Komisí
 - Zvláštní podpora pro bavlnu
- Platba oddělená od produkce
 - Platba pro mladé zemědělce

Od 1. 1. 2015

- Podpora vázaná na produkci
 - Dobrovolná podpora vázaná na produkci
 - Dle odvětví a plodin
 - Zvláštní podpora pro bavlnu
- Platba pro malé zemědělce

Podmínky pro přímé platby

- Vnitrostátní a čisté stropy
 - Přesuny mezi pilíři CAP
- Pravidla pro výše plateb
 - Minimální požadavky
 - Zastropování (capping)
- Kontrola podmíněnosti
- Aktivní zemědělská činnost (čl. 9)
- Oprávněné hektary
- Jednotná žádost
 - Prekluzivní lhůta k podání
 - Minimální výměra půdy
 - Evidence v LPIS
 - Zemědělské obhospodařování
 - Závazek dodržovat podmínky dobrého zemědělského a environmentálního stavu

Politika rozvoje venkova

- Součást politiky soudržnosti → samostatný II. pilíř CAP
- Podpora multifunkčního zemědělství a produkce veřejných statků
- Evropský zemědělský fond pro rozvoj venkova
 - Od 1. 1. 2014 součást Evropských strukturálních a investičních fondů
- Změny v rámci reformy z roku 2013 jsou tyto:
 - zlepšení strategického přístupu k vytváření PRV,
 - posílení opatření v oblasti rozvoje venkova,
 - zjednodušení pravidel a snížení související administrativní zátěže všude tam, kde je to možné, a
 - užší propojení politiky rozvoje venkova s ostatními ESI fondy

Politika rozvoje venkova

PRV 2007 - 2013

- zpracován v souladu s nařízením Rady (ES) č. 1698/2005 a prováděcími pravidly uvedené normy a Národní strategický plán rozvoje venkova
- Lisabonská strategie - přispívá k její naplnění ve všech oblastech Společnost založená na znalostech, Vnitřní trh a podnikatelské prostředí, Trh práce a Udržitelný rozvoj.
- Program rozvoje venkova
 - 4 osy
 - Zlepšení konkurenceschopnosti zemědělství a lesnictví
 - Zlepšování životního prostředí a krajiny
 - Kvalita života ve venkovských oblastech a diverzifikace hospodářství venkova
 - Leader - zlepšení kvality života ve venkovských oblastech, posílení ekonomického potenciálu a zhodnocení přírodního a kulturního dědictví venkova, spolu s posílením řídicích a administrativních schopností na venkově
 - Opatření, např. :
 - Modernizace zemědělských podniků
 - Investice do lesů
 - Agro-environmentální opatření
 - Zalesňování zemědělské půdy, atd.

Politika rozvoje venkova

PRV 2014 – 2020

- Strategie Evropa 2020



Politika rozvoje venkova

- Obecné cíle
 - Přispění ke konkurenceschopnosti zemědělství, udržitelnému řízení přírodních zdrojů, k opatřením v oblasti klimatu a k vyváženému územnímu rozvoji venkovských oblastí
- Priority
 - Podpora **předávání znalostí a inovací**
 - Zvýšení životaschopnosti zemědělských podniků a **konkurenceschopnosti** všech druhů **zemědělské činnosti** ve všech regionech a podpora inovativních zemědělských technologií a **udržitelného obhospodařování lesů**
 - **Podpora organizace potravinového řetězce**, včetně zpracovávání zemědělských produktů a jejich uvádění na trh, dobrých životních podmínek zvířat a řízení rizik v zemědělství
 - **Obnova, zachování a zlepšení ekosystémů**
 - **Podpora účinného využívání zdrojů** a podpora přechodu na nízkouhlíkovou ekonomiku
 - Podpora **sociálního začleňování, snižování chudoby a hospodářského rozvoje ve venkovských oblastech**

Nástroje politiky rozvoje venkova

- Program rozvoje venkova na úrovni členského státu
 - Kombinace nástrojů k dosažení obecných cílů na základě priorit
 - Zjištění potřeb – stanovení cílů – volba opatření k dosažení cílů
 - Stanovený rámcový obsah
 - Schválení Komisí
- Tematické podprogramy
 - Zvláštní potřeby členských států
- Opatření
 - Široká škála – ekonomická, environmentální, sociální
 - Stávající systém „os“ a k nim náležících opatření je nahrazen prioritami
 - Každé opatření z nabídky nařízení k rozvoji venkova může přispívat k cílům několika priorit
 - Inovace, životní prostředí a změny klimatu jsou průřezová témata prolínající všemi prioritami
 - Pravidla financování
 - Jednotná sazba, maximální výše
 - 30 % pro environmentální opatření
 - 5 % pro iniciativu LEADER
 - Předběžné podmínky a výkonnostní rezerva

Nástroje politiky rozvoje venkova

- Technická pomoc a vytváření sítí
 - Evropská síť pro rozvoj venkova
 - Síť evropského inovačního partnerství EIP
 - Operační skupiny
 - Celostátní síť pro venkov
- Řízení a kontrola
 - Řídící orgán – Ministerstvo zemědělství
 - Platební agentura – SZIF
 - Monitorovací výbor
 - Ustaven Ministerstvem zemědělství
 - Vládní a nevládní subjekty
 - Výroční zpráva o provádění

Mechanismus poskytnutí podpory z Programu rozvoje venkova

- Příspěvek EZFRV na Program rozvoj venkova
 - Princip spolufinancování
- Žádost o dotaci – návrh projektu pro realizace opatření
 - Dohoda o poskytnutí dotace (schválení projektu)
 - Předfinancování ze zdrojů žadatele
 - Realizace projektu
 - Žádost o proplacení způsobilých výdajů
 - Rozhodnutí o neposkytnutí dotace (neschválení projektu)
 - Specifické správní řízení
- Kontrola a sankční systém

Poskytování dotací

2 As 2/2008 - 55

- I. Rozhodnutí o nároku na poskytnutí dotace na vyrovnání ekonomické újmy vznikající při zemědělském hospodaření v méně příznivých oblastech a oblastech s ekologickými omezeními dle § 13 nařízení vlády č. 241/2004 Sb., o podmínkách provádění pomoci méně příznivým oblastem a oblastem s ekologickými omezeními, podléhá přezkumu soudů ve správním soudnictví (§ 65 soudního řádu správního).
- II. Pro takové rozhodnutí jsou relevantní jen údaje uvedené v evidenci půdy, nikoli faktický stav užívání půdních bloků. Jiný výklad by byl v rozporu s § 3 odst. 4 a § 3a odst. 1 a 2 zákona č. 252/1997 Sb., o zemědělství.

1 Afs 61/2013 - 43

- Rozhodnutí Státního zemědělského intervenčního fondu o ukončení administrace žádosti o poskytnutí dotace podle § 11 zákona č. 256/2000 Sb., o Státním zemědělském intervenčním fondu, je rozhodnutím přezkoumatelným ve správním soudnictví (§ 65 odst. 1 s. ř. s.).
- Právní vztah vzniklý poskytnutím dotace je tedy veřejnoprávním vztahem, tím pádem rovněž rozhodnutí o vyřazení žádosti žadatele o poskytnutí dotace z procesu administrace této žádosti je rozhodováním v oblasti veřejné správy.

Vinohradnictví a jeho specifika

- Réva
 - Rostlina rodu *Vitis* L.
 - Trvalá kultura
- Vinohradnictví
 - 1. výsadba a pěstování révy na vinici za účelem produkce vinných hroznů, případně révových roubů,
 - 2. sklizeň vinných hroznů nebo révových roubů,
 - 3. výsadba a pěstování révy podnožové, za účelem produkce podnožových řízků,
 - 4. produkce révových sazenic,
- Pěstitel
 - Osoba provozující vinohradnictví na vinici
- Vinice aneb „není vinice jako vinice“
 - Druh pozemku
 - Zemědělsky obhospodařovaná půda souvisle osázená keři vinné révy a opatřena opěrným zařízením, včetně vyklučené vinice

Nástroje

- Výsadbová práva
 - Právní nástroje EU k regulaci produkčního potenciálu
- Registr vinic
 - Právní nástroje ke správně produkčního potenciálu v členském státě
- Kontrola a dozor
 - Ústřední kontrolní a zkušební ústav zemědělský

Výsadba vinice

- Změna druhu pozemku
 - Územní rozhodnutí o změně využití území
 - Příp. územní rozhodnutí o umístění stavby
 - Pro konstrukci vinice a oplocení pozemků
- Registrace vinice – registrační číslo
 - Obligatorní
 - Výměra větší než 10 arů
 - Fakultativní
 - Výměra menší než 10 arů
- Udělení výsadbového práva
 - Právo na opětovnou výsadbu
 - Vyklučení vinice nebo závazek vyklučit vinici
 - Právo na novou výsadbu
 - Omezený okruh případů
 - Právo udělené z rezervy
 - Vymezený okruh případů
- Důsledky nepovolené výsadby
 - Nápravné opatření
 - Sankce
- Odrůdová skladba vinice
 - Moštové odrůdy
 - Platí výsadbová práva
 - Podnožové odrůdy
 - Stolní odrůdy
 - Státní odrůdová kniha
- Umístění vinice
 - Územně plánovací dokumentace
 - Viničné trati

Nový systém autorizace vinic

- V současnosti – po vyklučení 8 let právo na novou výsadbu (poté přechází do národní rezervy)
- Nově – právo se zkrátí na tři roky (poté možnost uvalení sankce – až 100000 Kč).
- Nově je možné navýšit plochu vinic ročně o 1% (pro ČR je to asi 176 ha) – zanikne národní rezerva