


Společná zemědělská
politika EU – právní základ,
cíle, principy. Nástroje
společné zemědělské
politiky EU a jejich
uplatňování.

JUDr. Jana Tkáčiková, Ph.D.



Společná zemědělská politika EU

- Právní základ
 - Cíle
 - Principy
 - Nástroje
 - Společná organizace zemědělských trhů
 - Systém jednotných plateb
 - Politika rozvoje venkova
- 

Společná zemědělská politika (CAP)

- ▶ Hlava III (čl. 38 - 44) Smlouvy o fungování EU
 - ▶ Sdílená pravomoc EU a členských států
 - ▶ Vnitřní trh se zemědělskými produkty
- ▶ Cíle (rovnocenné, ale protikladné)
 - ▶ Zvýšení produktivity zemědělství
 - ▶ Odpovídající životní úroveň zemědělců
 - ▶ Stabilizace trhů
 - ▶ Plynulé zásobování potravinami
 - ▶ Rozumné ceny zemědělských produktů pro spotřebitele
- ▶ Faktory a jejich úskalí
 - ▶ Politicko-ekonomické
 - ▶ Přebytky produkce a tržní nerovnováha
 - ▶ Socio-politické
 - ▶ Ochrana domácí výroby, lobbystické skupiny
 - ▶ Socio-ekonomické
 - ▶ Pokles počtu zemědělců a vylidňování venkova
 - ▶ Zvýšení cen zemědělských produktů pro spotřebitele



Case 5/67 a 5/73

- ▶ THE OBJECTIVES SET OUT IN ARTICLE 39 OF THE EEC TREATY, WHICH ARE INTENDED TO SAFEGUARD THE INTERESTS OF FARMERS AND CONSUMERS, MAY NOT ALL BE SIMULTANEOUSLY AND FULLY ATTAINED .
- ▶ THE COMMUNITY INSTITUTIONS MUST HARMONIZE THE VARIOUS OBJECTIVES OF THE COMMON AGRICULTURAL POLICY WHICH, TAKEN SEPARATELY, APPEAR TO CONFLICT WITH ONE ANOTHER AND, WHERE NECESSARY, ALLOW TEMPORARY PRIORITY TO ONE OF THEM IN ACCORDANCE WITH THE DEMANDS OF THOSE ECONOMIC FACTORS OR CONDITIONS IN VIEW OF WHICH THEIR DECISIONS ARE MADE.
- ▶ C-131/86
 - ▶ *Efforts to achieve objectives of the common agricultural policy, in particular under common organizations of the markets, cannot disregard requirements relating to the public interest such as the protection of consumers or the protection of the health and life of humans and animals, requirements which the Community institutions must take into account in exercising their powers.*



Společná zemědělská politika (SZP/CAP) od roku 1962

➤ Východiska

- Nízká úroveň samozásobení
- Množství malých rodinných farem
- Nerozvinutá dopravní infrastruktura
- Absence záchranné sociální sítě
- Ekonomická nemožnost přímé finanční podpory
- Hlavní nástroj
 - Společné cenové systémy a finanční režim

➤ Důsledky

- Růst přebytků, zahlcení intervenčních skladů, rostoucí finanční náklady
- Intenzifikace zemědělství, nekonkurenceschopnost, nízká výkonnost
- Nespravedlivá a nerovnoměrná distribuce finanční podpory mezi zemědělce a členské státy

Reformy CAP

- ▶ 60. – 80. léta 20. století
 - ▶ „Oběť vlastního úspěchu“
 - ▶ Krize nadvýroby „hory másla, jezera vína“
 - ▶ Dumping na světových trzích, pokles světových cen, mezinárodní tlak
 - ▶ Mansholtův plán (1968)
 - ▶ Návrh podpory vzdání se zemědělské výroby, snížení cenové hladiny
 - ▶ Reformy 80. let
 - ▶ Produkční kvóty a limity cenového systému
- ▶ MacSharryho reforma (1992)
 - ▶ Od podpory trhu k podpoře producentů
 - ▶ Snížování intervenčních cen, uvádění půdy do klidu a využívání zemědělské půdy pro jiné účely
 - ▶ Kompenzační platby
 - ▶ Od plošně vyplácených podpor k přímým platbám
- ▶ Agenda 2000
 - ▶ Od strukturální k regionální politice
 - ▶ Od podpory produkčního k podpoře multifunkčního modelu zemědělství
- ▶ Hlavními prvky reformy
 - ▶ Snížování intervenčních cen u významných komodit (o 15 % u obilí, 20 % u hovězího masa a od roku 2005 u mléka o 15 %)
 - ▶ Kompenzace vyššími přímými platbami
 - ▶ Podpora tržního chování zemědělců
 - ▶ Bezpečnost potravin a animal welfare
 - ▶ Agroenvironmentální otázky a problematika venkov

Mid-term Review 2003 (Fischlerova reforma)

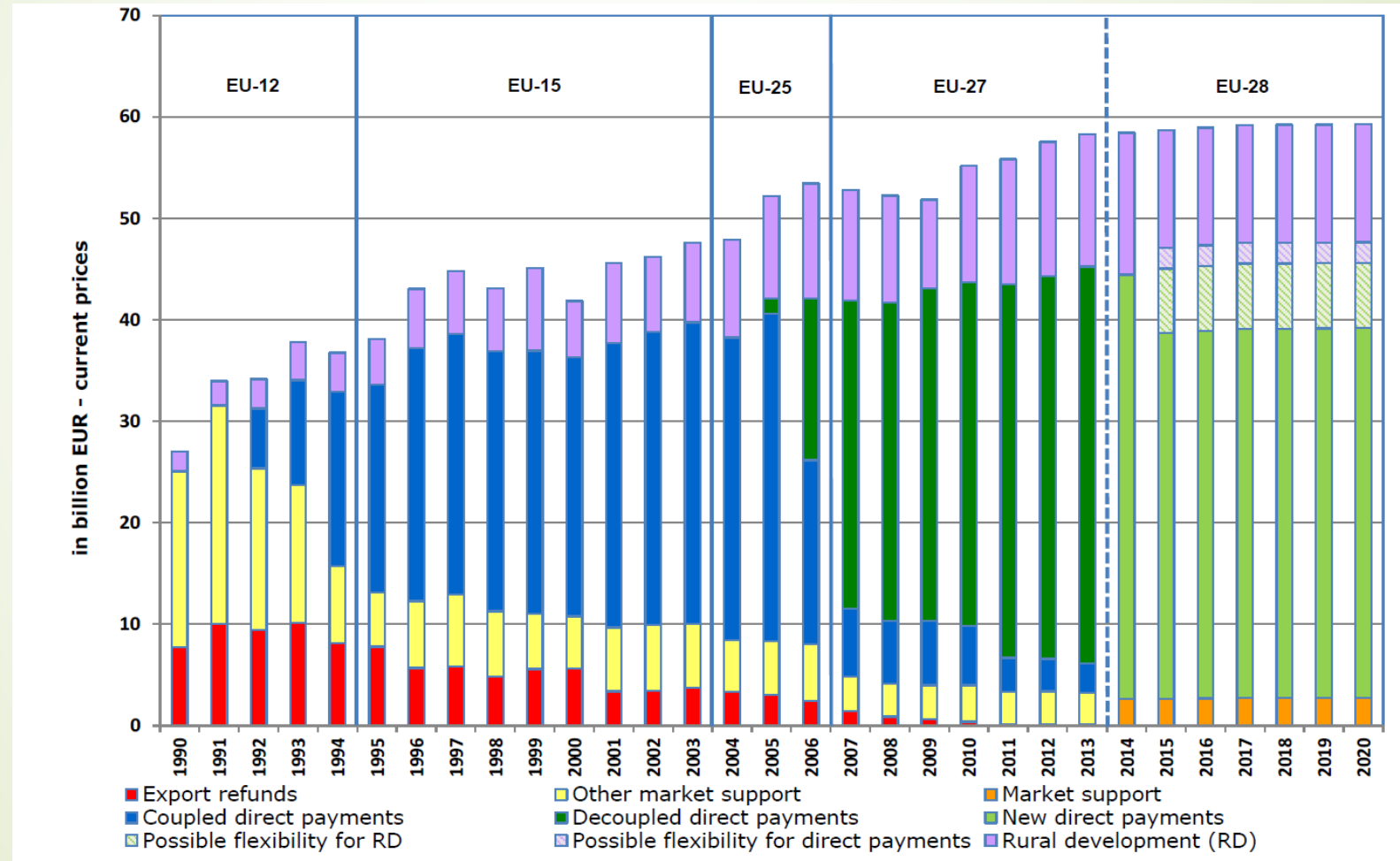
- ▶ Decoupling = oddělení plateb od produkce
 - ▶ Jednotná platba na farmu (SPS)
 - ▶ Jednotná platba na plochu (SAPS)
 - ▶ (pro nové členské státy)
- ▶ Cross compliance
 - ▶ Závislost výplaty plateb na plnění environmentálních požadavků
- ▶ Modulace
 - ▶ Zvyšování objemu finančních prostředků na rozvoj venkova
 - ▶ Snižování přímých plateb velkým farmám
- ▶ Degresivita (finanční disciplína)
 - ▶ Roční stropy a lineární snižování přímých plateb
- ▶ Set aside opatření
 - ▶ Ukládání půdy do klidu
- ▶ Rozvoj venkova
- ▶ Poradenský systém pro zemědělce (audity farem)
- ▶ Rozdělení Evropského zemědělského orientačního a záručního fondu pro zemědělství (EAGGF) na
 - ▶ Evropský zemědělský záruční fond (EAGRD - pro přímé platby)
 - ▶ Evropský zemědělský fond pro rozvoj venkova (EAFRD)
- ▶ Flexibilita
- ▶ Degresivita
- ▶ Jednotná společná organizace zemědělských trhů
 - ▶ Snižování intervenčních cen, příp. zrušení intervenčních nákupů



Health Check 2008 (kontrola funkčnosti)

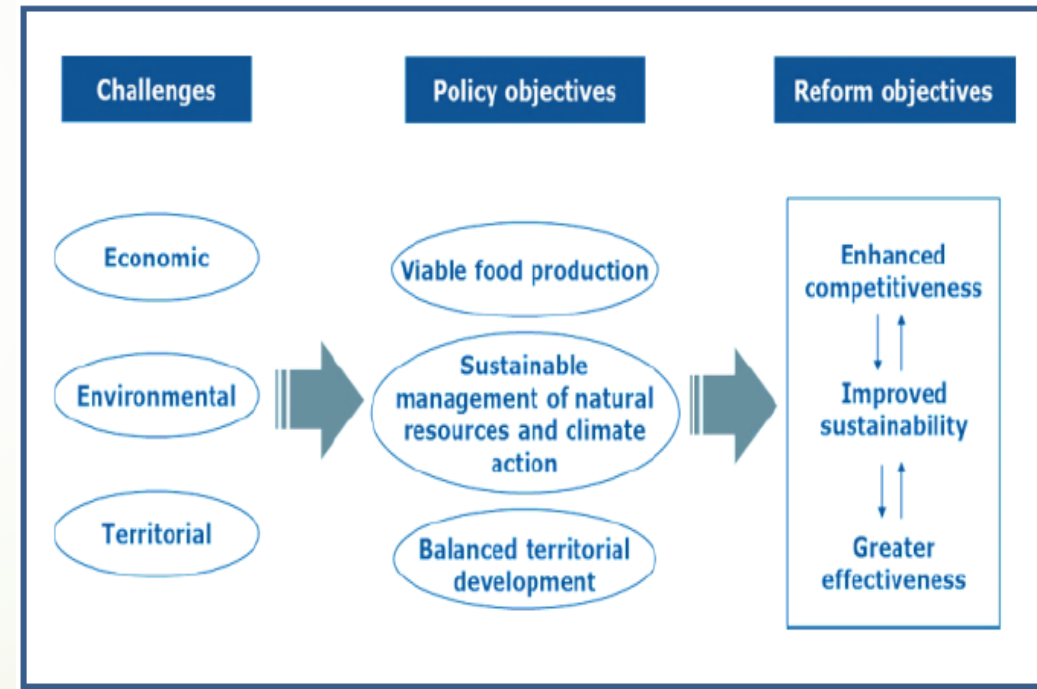
- ▶ Úprava stávajících mechanismů
 - ▶ Zvýšení povinné modulace
 - ▶ Vazba na výzvy
 - ▶ Pokračování v decoupling
 - ▶ Změny v systému mléčných kvót
 - ▶ Zrušení povinného vyjímání části půdy z produkce (set-aside opatření)
 - ▶ Zrušení hektarové podpory pěstování energetických plodin
- ▶ Nové výzvy v rámci programu rozvoje venkova
 - ▶ Řízení rizik
 - ▶ Změny klimatu
 - ▶ Biopaliva
 - ▶ Voda
 - ▶ Biologická rozmanitost

The path of CAP expenditure by calendar year



Reformy CAP

- CAP 2014 – 2020
 - Nové problémy, výzvy a cíle (čl. 110 odst. 1 nařízení č. 1306/2013)
 - Hospodářské
 - Dostatek kvalitních potravin, zemědělská produktivita
 - Stabilní ceny
 - Environmentální
 - Udržitelné hospodaření s přírodními zdroji
 - Adaptace na změny klimatu
 - Územní/pozemkové
 - Rozvoj venkova
 - Vyvážený rozvoj území
 - Konkurenceschopnost, udržitelnost a efektivita
 - Nová legislativa (viz dále)





Průběžné hodnocení nové CAP

- ▶ <http://www.farm-europe.eu/blog-en/summary-analysis-of-the-initial-phase-of-implementation-of-the-new-cap/>
- ▶ a very widespread use of degressivity and capping of payments, going further than the regulatory minimum, with the introduction of caps for individual farms in 8 MS, a move which has seemed unthinkable since 1992;
- ▶ a reversal of the approach to the coupling of support. Systematic decoupling appears no longer to be the ultimate objective. With the exception of Germany, all MS are taking up the 'recoupling' option, which provides a generic response to the problem that uncoupled direct aid has been, by definition, unconnected to the needs generated by changing markets (these choices need to be understood in light of the economic context of the milk and meat industries at the time the decisions were being made).
- ▶ a substantial use of national flexibility in relation to the greening objective by a majority of MS, which may introduce a source of market distortion, as well as complexity in terms of implementing and managing the CAP.

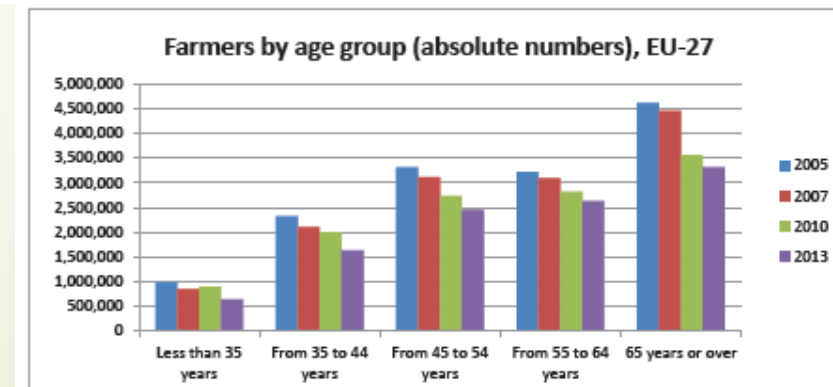
CAP po roce 2020

COM (2017)713 final

- Inteligentní, moderní a udržitelné
- Cíle
 - podporovat inteligentní a odolné zemědělské odvětví
 - zintenzivnit ochranu životního prostředí a opatření v oblasti klimatu a přispět k plnění cílů EU týkajících se životního prostředí a klimatu
 - posílit sociálně-ekonomickou strukturu venkovských oblastí
- Jinými slovy
 - Zjednodušení, ozelenění, mládí, preciznost, spravedlivá nákladnost



Figure 8. Farmers by age group





OMNIBUS regulation

► **Přímé platby**

- Pravidla týkající se trvalých travních porostů byla upravena, aby členskými státy poskytovala větší flexibilitu
- Zjednodušení prvků ekologizace
- Nepovinné rozlišování mezi aktivními a neaktivními zemědělci
- Možnost zvýšení plateb pro mladé zemědělce

► **Rozvoj venkova**

- Zvýšení atraktivity opatření k řízení rizik, některé prahy se snižují a zároveň se zvyšují sazby podpory
- Jednodušší využívání finančních nástrojů

► **Společná organizace trhů**

- Rozšíření pravomocí organizací producentů, jako je plánování produkce, optimalizace produkčních nákladů, uvádění na trh a sjednávání smluv na dodávky zemědělských produktů jménem svých členů, na všechna odvětví s cílem zlepšit postavení zemědělců v dodavatelském řetězci.

Evropský model zemědělství

- ▶ Multifunkční zemědělství, konkurenceschopné, šetrné k životnímu prostředí
 - ▶ Komoditní i nekomoditní výstupy
- ▶ Zemědělství založené na malém a středním podnikání rodinného typu
- ▶ Provázání s rozvojem venkova
- ▶ Produkce kvalitních bezpečných potravin

▶ „Český model zemědělství“

- ▶ Vysoká koncentrace výrobních zdrojů
- ▶ Rozpor mezi vlastnictvím a užíváním půdy
- ▶ Polarizace ve výkonnosti podniků, nízká přidaná hodnota
- ▶ Struktura využití půdy a alokace výroby neodpovídá přírodním a klimatickým podmínkám
 - ▶ Vysoký podíl orné půdy
- ▶ Závislost na dotacích, nevhodné cílení
- ▶ Neudržitelné hospodaření s přírodními zdroji



Principy CAP

- Jednotný vnitřní trh se zemědělskými produkty
 - Volný pohyb zboží
 - Jednotná pravidla obchodu mezi členskými státy
- Preference komunitárních produktů (soulad s mezinárodními závazky)
 - Ochrana domácí výroby před dovozem a výkyvy světových trhů
- Finanční solidarita
 - Rovnoměrný podíl členských států na financování CAP
 - Součást společného rozpočtu

Schéma CAP 2014 - 2020

I. Pilíř

- Společná organizace trhů se zemědělskými produkty
 - Nařízení EU č. 1308/2013
- Přímé platby
 - Nařízení EU č. 1307/2013

II. Pilíř

- Politika rozvoje venkova
 - Nařízení EU č. 1305/2013
 - Nařízení EU č. 1310/2013

Financování, řízení a sledování
Nařízení EU č. 1306/2013

Figure 1. Direct payments as a share of the EU budget. Multi-annual financial framework 2014-2020 current Prices*

* Not incl. EAGF assigned revenue
Source: European Commission



Figure 2. Relative situation of farm income compared to non-agricultural*

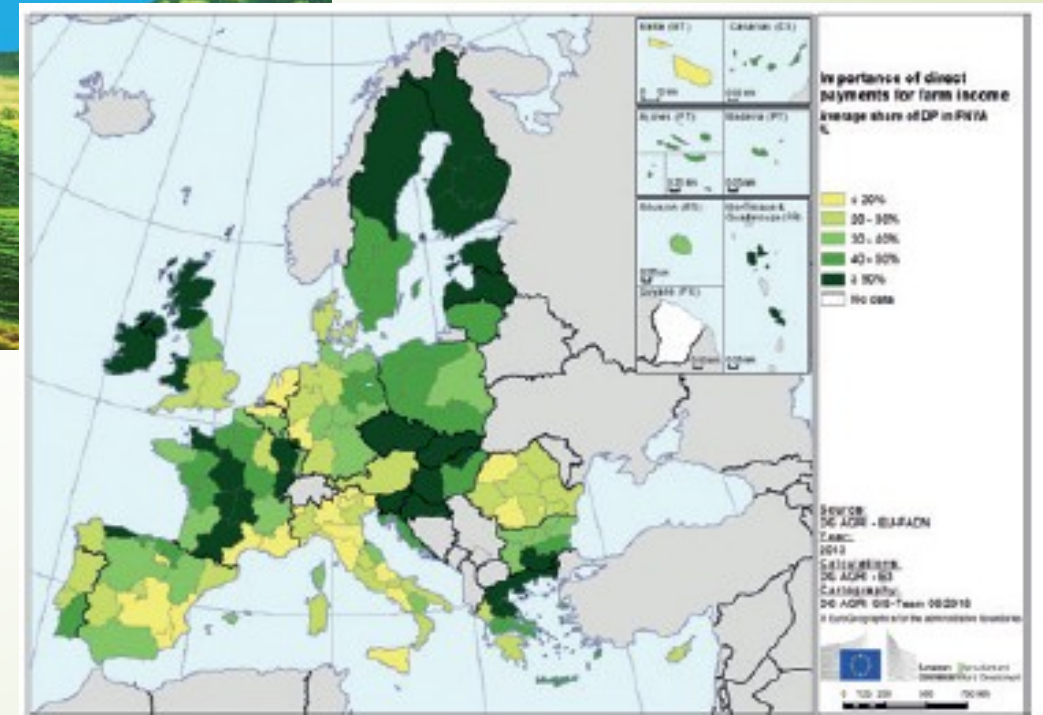
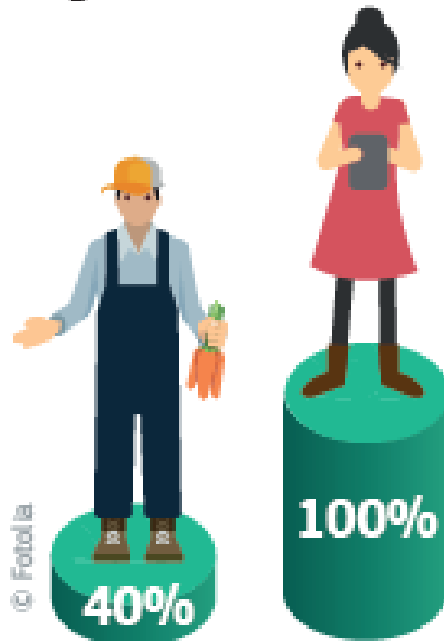


Figure 3. Importance of direct payments for farm income



Definice



- „Zemědělec“

- fyzická nebo právnická osoba či skupina fyzických nebo právnických osob, bez ohledu na právní formu této skupiny a jejích členů podle vnitrostátních právních předpisů, jejíž zemědělský podnik se nachází na území spadajícím do územní působnosti Smluv a která vykonává zemědělskou činnost;

- „Zemědělský podnik“

- soubor všech produkčních jednotek využívaných k zemědělské činnosti a spravovaných zemědělcem, které se nacházejí na území stejného členského státu;

- „Zemědělská činnost“

- i) produkce, chov zvířat nebo pěstování zemědělských plodin včetně sklizně, dojení, plemenářské činnosti a chovu zvířat pro zemědělské účely, nebo
- ii) udržování zemědělských ploch ve stavu vhodném pro pastvu nebo pěstování plodin bez přípravy, která jde nad rámec běžných způsobů zemědělské praxe a použití strojů, na základě kritérií stanovených členskými státy na základě rámce stanoveného Komisí, nebo
- iii) provádění minimální činnosti vymezené členskými státy, která je prováděna na zemědělských plochách přirozeně ponechávaných ve stavu vhodném pro pastvu nebo pěstování plodin;

Financování, řízení a sledování společné zemědělské politiky

► Fondy pro financování zemědělských výdajů

► Evropský zemědělský záruční fond (EZZF)

- Opatření pro regulaci nebo podporu zemědělských trhů
- Přímé platby zemědělcům
- Další výdaje

► Rozpočtový strop a rozpočtová kázeň

- Rezerva pro případ krizí v odvětví zemědělství
- Míra úpravy přímých plateb
- Systém včasného varování a sledování

► Evropský zemědělský fond pro rozvoj venkova (EZFRV)

- Sdílené financování
- Platby pro programy rozvoje venkova
- Zákaz dvojího financování
- Rozpočtové závazky

► Platební agentury

► Subjekty členských států pověřené řízením a kontrolou výdajů

► Státní zemědělský intervenční fond

- Akreditace

► Výdaje mohou být financovány Unií, pouze pokud je uskutečnily akreditované platební agentury.

► Zemědělský poradenský systém

► Poskytování poradenství zemědělcům v oblasti podmínek obhospodařování půdy a řízení zemědělských podniků

► Kontrolní systémy

- Integrovaný administrativní a kontrolní systém
- Kontrola operací/obchodní dokumentace
- Kontroly a sankce týkající se pravidel pro uvádění na trh

Státní zemědělských intervenční fond

- Zákon č. 256/2000 Sb.
- Právnícká osoba
 - Státní fond
 - V působnosti Ministerstva zemědělství
- Akreditovaná platební agentura dle evropských předpisů
 - Pro I. a II. pilíř CAP
 - Rozhodování o poskytnutí dotací
 - Postavení správního úřadu
- Další oprávnění
- Kontrola
 - Kontrolní řád
 - Zákon o zemědělství
 - Zákon o SZIF

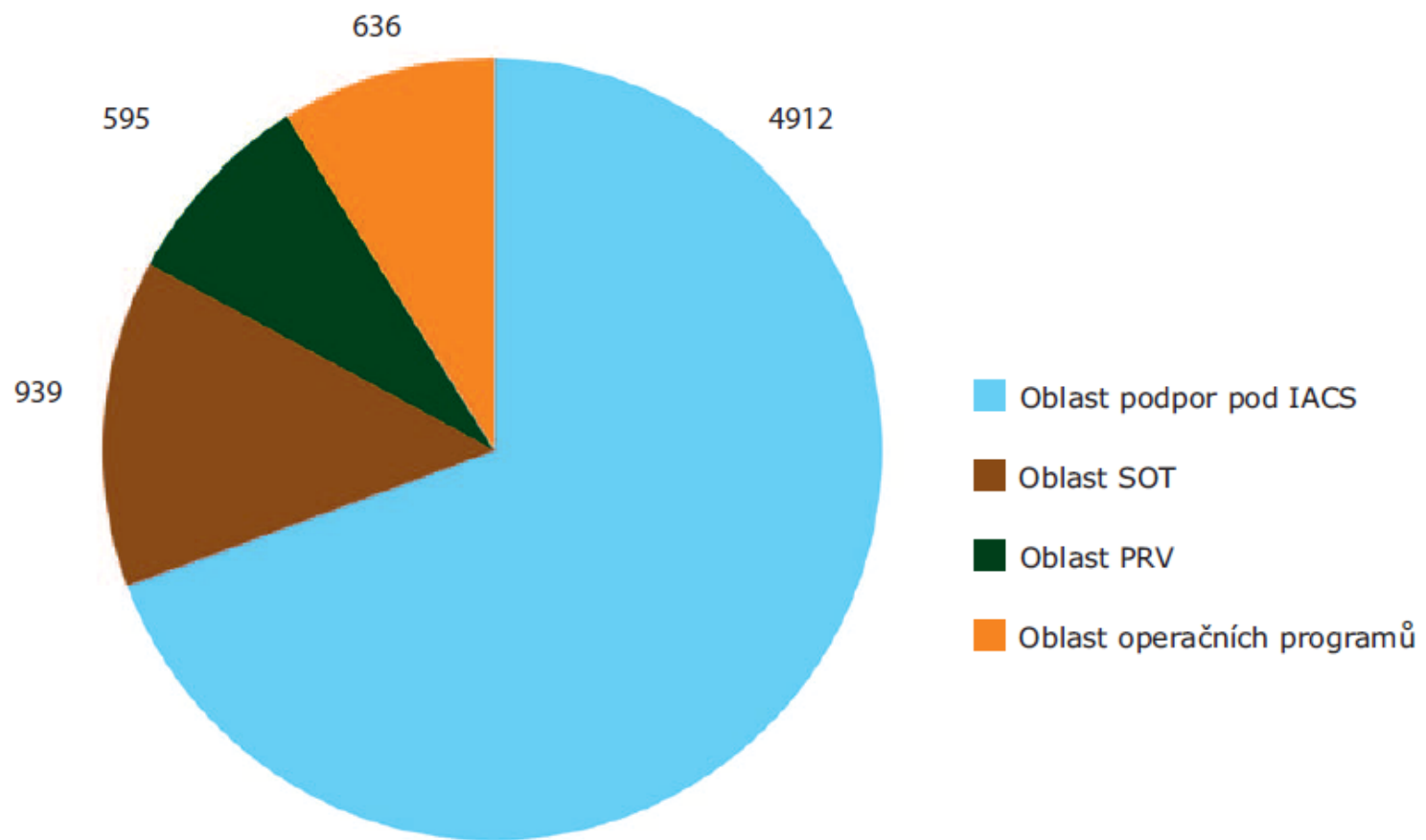
Zemědělský poradenský systém v ČR

- Základní (orientační konzultace)
 - Zemědělské agentury Ministerstva zemědělství
 - Ústav zemědělské ekonomiky a informací
 - Nevládní neziskové organizace
 - Krajská informační střediska pro zemědělství a rozvoj venkova
- Odborné konzultace
 - [Vědecké výzkumné ústavy](#), veřejné vysoké školy, odborná sdružení nevládních organizací
- Individuální poradenství (v rámci Programu rozvoje venkova)
 - [Registr poradců MZE](#)
- Poskytování informací prostřednictvím specializovaných webových portálů
 - [Celostátní síť pro venkov](#)
 - [Portál Farmáře](#)
- Řízení
 - [Národní rada poradenství a vzdělávání pro zemědělství a rozvoj venkova](#)
 - Ústav zemědělské ekonomiky a informací ([ÚZEI](#))

Kontrolní systémy

- Minimalizace rizika finanční újmy způsobené Unii
- Zajištění je povinností členských států
 - účinné řídicí a kontrolní systémy
 - kontrola legality a správnosti operací financovaných z fondů;
 - zajištění účinné ochrany před podvodem, především pokud jde o odvětví s vyšší úrovní rizika, přičemž tato ochrana musí mít odrazující účinek, a to s ohledem na náklady a přínos i přiměřenost opatření;
 - předcházení nesrovnalostem a podvodům, jejich zjišťování a náprava;
 - ukládání sankcí, jež jsou účinné, odrazující a přiměřené v souladu s právem Unie nebo případně vnitrostátními právními předpisy, a dle potřeby k zahájení soudního řízení za tímto účelem;
 - zpětné získání neoprávněných plateb a úroku a dle potřeby zahájení soudního řízení za tímto účelem.
- Kontroly na místě prováděné Komisí
 - zda je správní praxe v souladu s pravidly Unie;
 - zda jsou k dispozici požadované podklady a zda jsou v souladu s operacemi financovanými z EZZF nebo EZFRV;
 - podmínky, za kterých jsou operace financované z EZZF nebo EZFRV prováděny a kontrolovány;
 - zda platební agentura splňuje akreditační kritéria
- Přístup k informacím a dokumentům
- Schvalování účetní uzávěrky a řešení nesrovnalostí

Graf 12 – Kontroly SZIF u příjemců dotací v roce 2016



Kontrolní systémy

- ▶ Systematické správní kontroly všech žádostí o podporu a žádostí o platbu
- ▶ Kontroly na místě
 - ▶ Kontrolní vzorek
- ▶ Minimální úroveň a četnost
 - ▶ Zprávy o provedených kontrolách a ověřování výsledků



- ▶ Integrovaný administrativní a kontrolní systém

- ▶ Neoprávněné platby
 - ▶ Nevypacení podpory
 - ▶ Odejmutí podpory
- ▶ Správní sankce
 - ▶ Snížení částky podpory, příp. pozastavení podpory v případech, když lze očekávat, že příjemce může nesplnění v přiměřené době odstranit
 - ▶ vyplacení částky vypočtené na základě množství nebo období dotčených nesplněním
 - ▶ pozastavení nebo odnětí schválení, uznání nebo povolení
 - ▶ vyloučení z práva na účast v dotčeném režimu podpory nebo na jeho využívání nebo z práva na účast na dotčeném opatření podpory či jiných opatřeních nebo na jejich využívání
- ▶ Přiměřené a odstupňované podle závažnosti, rozsahu, trvání a opakování zjištěného nesplnění a nesmějí překročit stanovené limity



Společná organizace trhů

- ▶ Tržní opatření
 - ▶ Regulace nabídky
 - ▶ Regulace cen
 - ▶ Regulace dovozu a vývozu
- ▶ Záchranná síť
 - ▶ případy cenové krize a narušení trhů
 - ▶ ustanovení o ochranných opatřeních
 - ▶ nová rezerva pro případ krize
- ▶ Zrušení všech opatření týkajících se kontroly nabídky
- ▶ Dodatečná opatření v případě krize trhů s mlékem a mléčnými výrobky
- ▶ Nové všeobecné legislativní rámce, jejichž cílem je rozdělit přidanou hodnotu v rámci potravinového řetězce posílením organizací producentů a mezioborových organizací, jakož i rozvoj uzavírání smluv a kolektivního vyjednávání



Zemědělské produkty



- ▶ Produkty rostlinné a živočišné výroby a rybolovu, jakož i výrobky po prvotním zpracování, které mají s těmito produkty přímou souvislost
 - ▶ Case 185/73
 - ▶ The concept of 'products of first-stage processing directly related' to basic products must, accordingly, be interpreted as implying a clear economic interdependence between basic products and products resulting from a productive process, irrespective of the number of operations involved therein.
 - ▶ Processed products which have undergone a productive process, the cost of which is such that the price of the basic agricultural raw materials becomes a completely marginal cost, are therefore excluded.
- ▶ Produkty zařazené
 - ▶ Příloha I SFEU
- ▶ Produkty nezařazené
 - ▶ Med, ethylalkohol, brambory, dřevo, vlna

Schéma společné organizace trhu

Vnitřní trh

- ▶ Tržní intervence
 - ▶ Veřejná intervence a podpora soukromého skladování
 - ▶ kdy jsou produkty nakupovány a skladovány příslušnými orgány členských států až do jejich uvolnění
 - ▶ poskytování podpory skladování produktů soukromými hospodářskými subjekty
 - ▶ Režimy podpory
- ▶ Pravidla týkající se uvádění na trh
 - ▶ Obchodní normy
 - ▶ Zvláštní opatření pro jednotlivé komodity
 - ▶ Cukr, víno, mléko,
- ▶ Pravidla pro organizace producentů a sdružení a mezioborové organizace

Obchod s třetími zeměmi

- ▶ Dovozní cla
- ▶ Vstupní ceny
- ▶ Celní kvóty
- ▶ Ochranná opatření
- ▶ Vývozní náhrady

Referenční prahové ceny
Pravidla hospodářské soutěže
Výjimečná opatření

Přímé platby

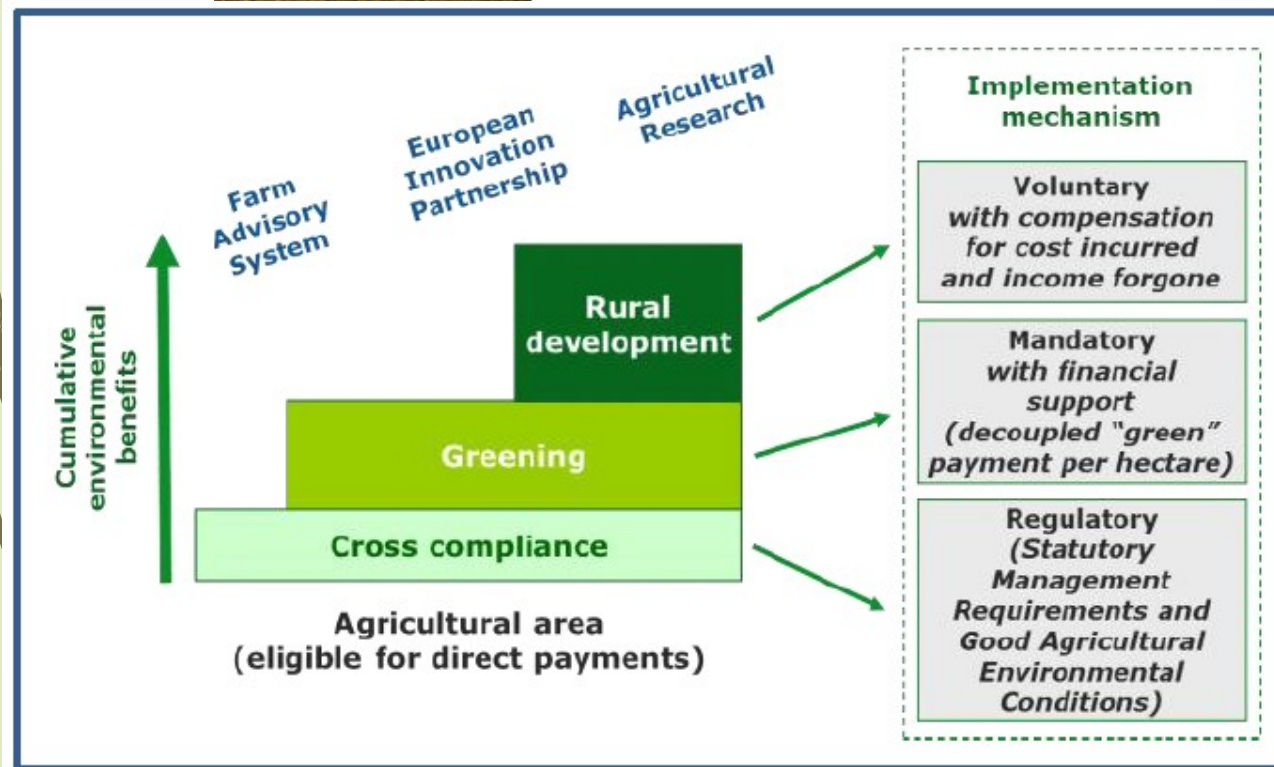
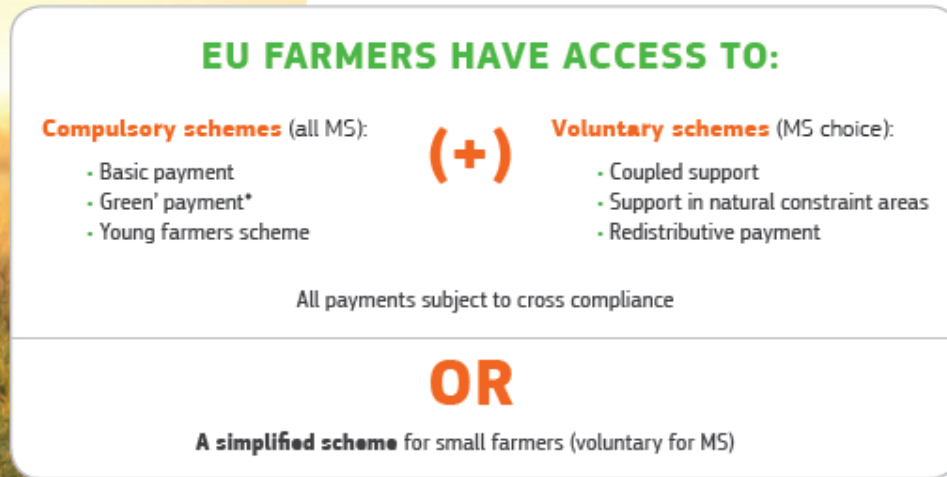
➤ Vícesložkový/multifunkční systém

- Přímá platba (až 70 %)
 - Základní platba
 - Platební nároky
 - Jednotná platba na plochu (do roku 2020)
 - Degresivita 5 % nad 150 tis. EUR
 - Přechodné vnitrostátní podpory (Top-Up platba)
- „Zelená“ platba, tzv. Greening (30 %)
 - Platba na zemědělské postupy příznivé pro klima a životní prostředí
 - diverzifikace plodin
 - zachování stávajících trvalých travních porostů
 - vyhrazení plochy využívané v ekologickém zájmu v rámci zemědělských ploch
- Platba pro mladé zemědělce (do 2 %)

➤ Další přímé platby (dobrovolné)

- Redistributivní platba (do 30 %)
 - Podpora na první hektary podniku
- Podpora vázaná na produkci (do 15 %)
 - Dobrovolná podpora vázaná na produkci
 - Dle odvětví a plodin
 - Tam kde zvláštní druhy zemědělské činnosti nebo zvláštní zemědělská odvětví, které jsou obzvláště důležité z hospodářských, sociálních nebo environmentálních důvodů, čelí určitým obtížím
 - Zvláštní podpora pro bavlnu
- Platba pro malé zemědělce (až 10 %)
 - Zjednodušený režim pro platby do 1250 EUR
- Platba pro oblasti s přírodním znevýhodněním (do 5 %)
 - Vazba na politiku rozvoje venkov

Figure 5. The new design of direct payments

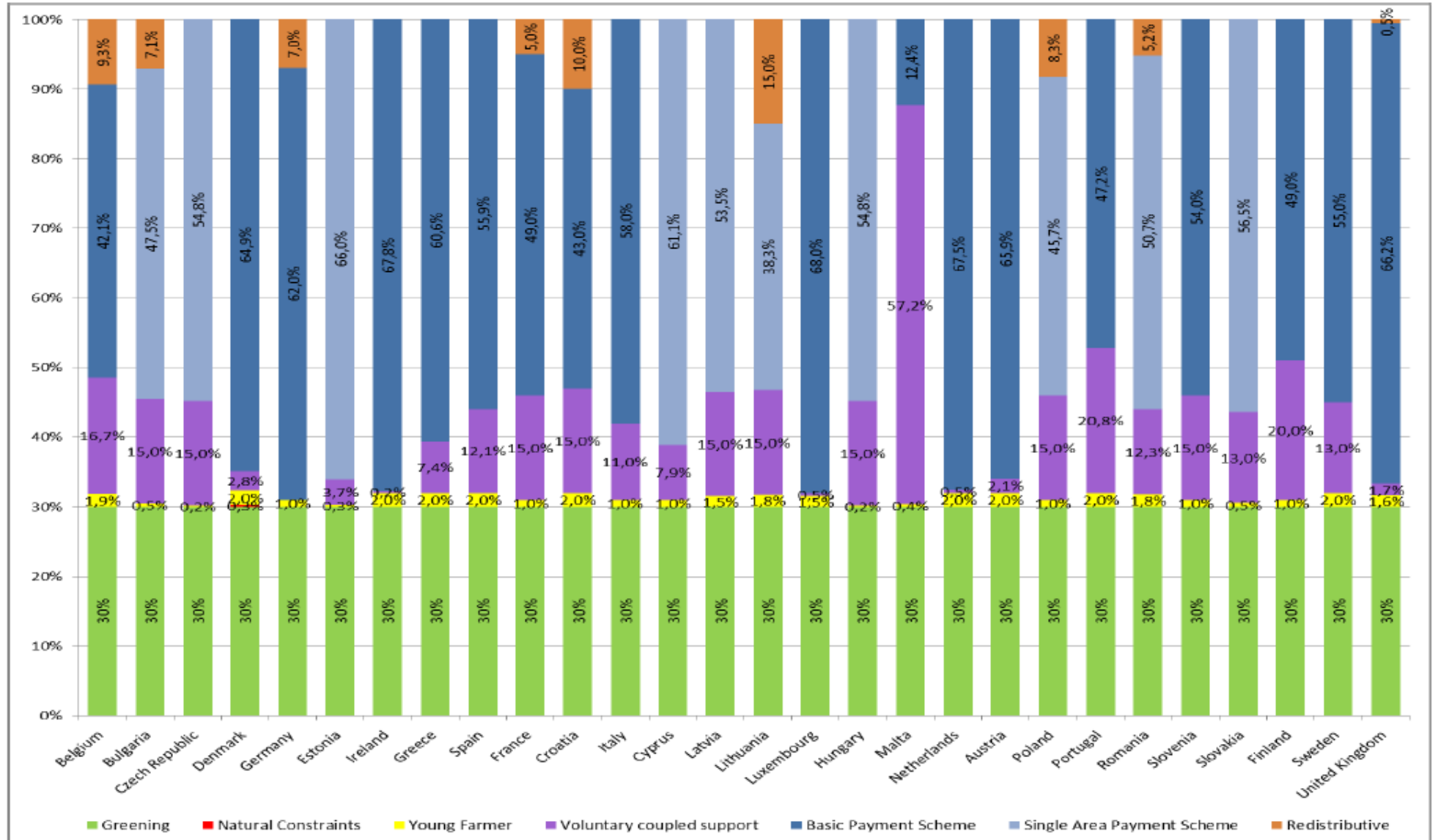


Cross Compliance	** Coupled Support	** Natural constraint support	OR 	** Small Farmer Scheme up to 10% max. 1250 EUR simplified
	up to 10% or 15%	up to 5%		
	** Redistributive Payment			
	<ul style="list-style-type: none"> ○ up to 30% ○ max 65% of average direct payments (first ha) 			
	* Young Farmers Scheme			
	<ul style="list-style-type: none"> ○ up to 2% ○ +25% payments (max 5 years) 			
	* Green Payment			
* Basic Payment Scheme				
<ul style="list-style-type: none"> ○ no fixed percentage ○ 5% degressivity over 150 000 EUR 				

* **Compulsory** ** **Voluntary**

https://ec.europa.eu/agriculture/sites/agriculture/files/direct-support/direct-payments/docs/simplementation-decisions-ms-2016_en.pdf

Graph A.1: Distribution of funds amongst the DP schemes – Claim year 2015



NB: The percentages reflected here are before overbooking of the BPS ceiling as provided for in Article 22(2) of Regulation (EU) No 1307/2013.

Podmínky pro přímé platby

- Vnitrostátní a čisté stropy
 - sestávající z celkové hodnoty všech přiznaných platebních nároků, z vnitrostátní rezervy nebo regionálních rezerv (do 3 %) a z jednotlivých stropů
 - částka přímých plateb
 - Finanční kázeň
 - Přesuny mezi pilíři CAP
- Pravidla pro výše plateb
 - Minimální požadavky
 - Zastropování (capping)
 - Min. 5 % nad 150.000 EUR
- Kontrola podmíněnosti
- Aktivní zemědělská činnost (čl. 9)
- Oprávněné hektary
- Kumulace žádostí
 - Plocha, která odpovídá počtu způsobilých hektarů a na kterou zemědělec předložil žádost o základní, může být předmětem žádosti o jinou přímou platbu i o jinou podporu, na kterou se toto nařízení nevztahuje, nestanoví-li toto nařízení výslovně jinak.
- Jednotná žádost
 - Prekluzivní lhůta k podání
 - Minimální výměra půdy
 - Evidence v LPIS
 - Zemědělské obhospodařování
 - Závazek dodržovat podmínky dobrého zemědělského a environmentálního stavu

C-470/08

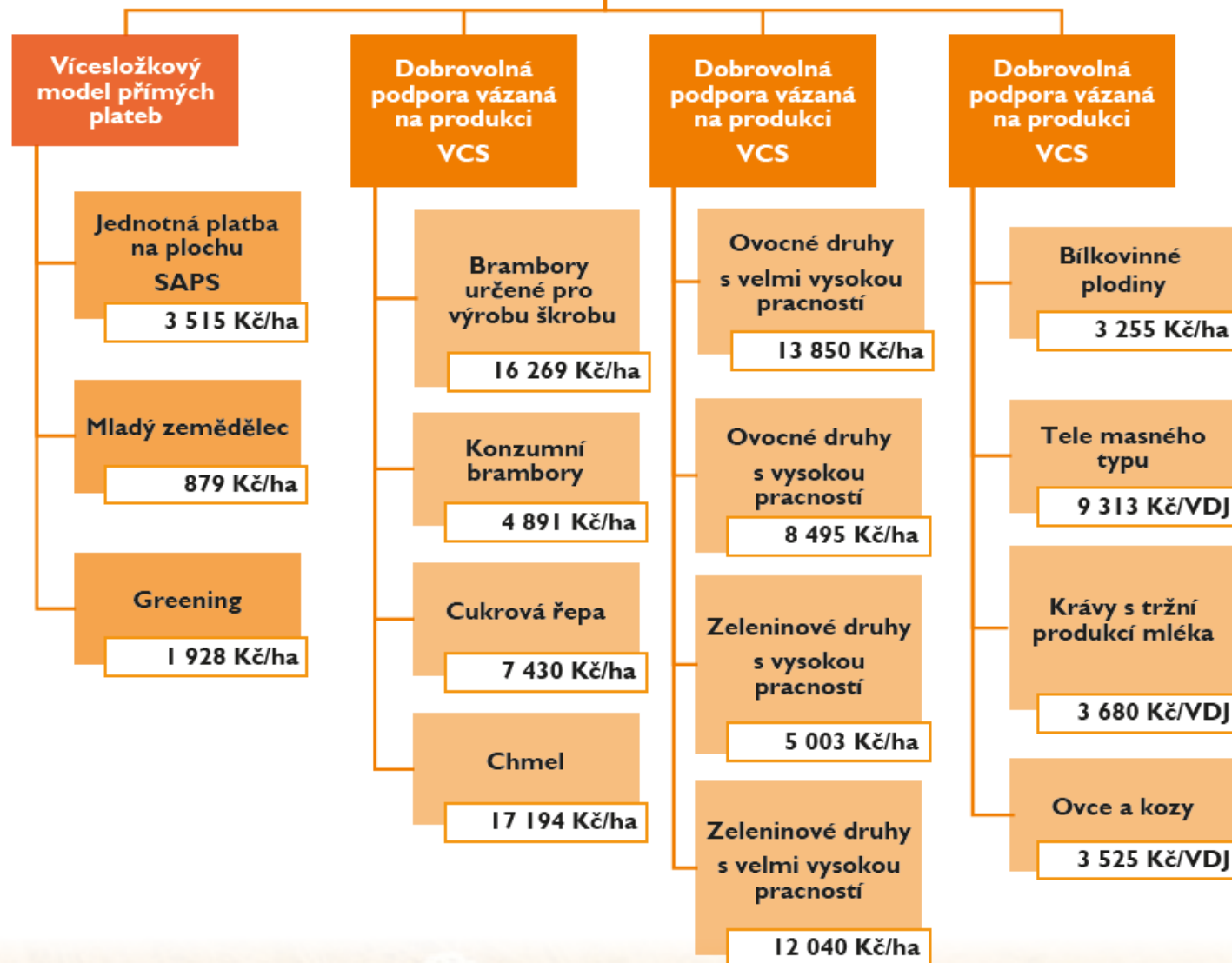
- ▶ Podstatou tří otázek předkládajícího soudu, které je třeba posoudit společně, je, zda právo Společenství ukládá pachtýři povinnost, aby při uplynutí pachtovní smlouvy vrátil pronajímateli propachtovanou půdu spolu s platebními nároky, které ve vztahu k této půdě vznikly nebo které s ní souvisejí, anebo mu vyplatil náhradu.
- ▶ Soudní dvůr takový převod nároků při uplynutí pachtovní smlouvy zcela odmítl, přičemž ihned zdůraznil, že se režim jednotné platby odlišuje od režimu mléčných kvót, který se řídí zásadou převodu kvót spolu se zemědělským podnikem.
- ▶ Dotčený režim podpor má za cíl zajistit zemědělskému obyvatelstvu přiměřenou životní úroveň, přičemž platební nároky přiznávané zemědělci z titulu režimu jednotné platby závisí na počtu hektarů, které měl k dispozici (tj. obstarával) v průběhu referenčního období, jakož i na platbách, které mu byly přiznány v rámci režimů podpory. Cílem tohoto spojení mezi platebními nároky a skutečně obstarávanými hektary, na něž lze poskytnout podporu, spočívá především v tom zabránit spekulativním převodům vedoucím ke kumulaci platebních nároků, které neodpovídají zemědělské skutečnosti.
- ▶ Naopak z dotčené unijní úpravy nevyplývá, že platební nároky jsou pouze vázány na určité pozemky, které měl zemědělec k dispozici v průběhu referenčního období a navíc tato úprava umožňuje pouze v restriktivní míře převést platební nároky.



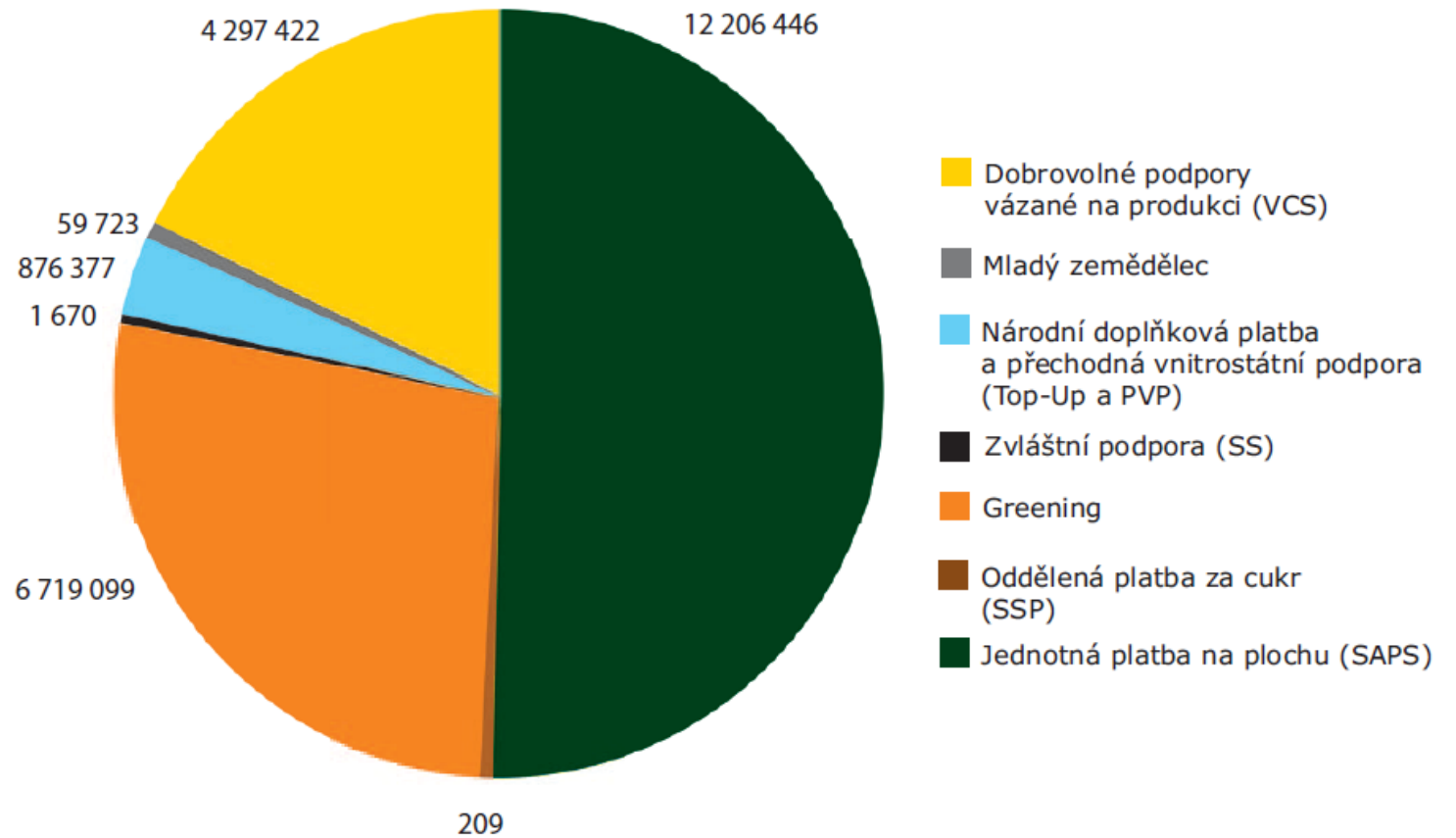
Kontrola podmíněnosti Cross - compliance

- ▶ Pokud příjemce vybrané platby nebo podpory nedodržuje pravidla podmíněnosti, uloží se mu správní sankce
 - ▶ pokud nedodržení podmínek vyplývá z jednání nebo opominutí, které lze přímo připsat dotyčnému příjemci;
 - ▶ a pokud je splněna jedna nebo obě tyto dodatečné podmínky:
 - ▶ nedodržení podmínek souvisí se zemědělskou činností příjemce;
 - ▶ jedná se o plochu zemědělského podniku příjemce
- ▶ Pravidla podmíněnosti
 - ▶ povinné požadavky na hospodaření podle práva Unie
 - ▶ a standardy dobrého zemědělského a environmentálního stavu půdy stanovené na vnitrostátní úrovni a uvedené v příloze II,
 - ▶ jež se týkají:
 - ▶ a) životního prostředí, změny klimatu a dobrého zemědělského stavu půdy;
 - ▶ b) veřejného zdraví, zdraví zvířat a rostlin;
 - ▶ c) dobrých životních podmínek zvířat.

Sazby přímých plateb v roce 2016



Graf 3 - Vyplacené finanční prostředky na přímé platby v roce 2016 (v tis. Kč)



ZJEDNODUŠENÉ SCHÉMA POSUZOVÁNÍ PODMÍNKY AKTIVNÍHO ZEMĚDĚLCE

Přímé platby
za předchozí rok < 5000 €

ANO

NE

Žadatel provozuje
některou činnost z tzv.
negativního listu činností

NE

ANO

Vztahuje se výjimka
z negativního listu činností

NE

ANO

Povinnost prokázání skutečnosti, že přímé platby jsou > 5 % nezemědělských příjmů,
nebo příjmy ze zemědělské činnosti jsou > 1/3 celkových příjmů,
nebo zemědělská činnost není zanedbatelná z celkových příjmů

ANO

Není třeba prokazovat další skutečnosti
- žadatel je automaticky považován
za AKTIVNÍHO ZEMĚDĚLCE

AKTIVNÍ ZEMĚDĚLEC

Integrovaný administrativní a kontrolní systém

Prvky systému

- Počítačová databáze
- Systém identifikace zemědělských pozemků
 - LPIS
- Systém identifikace a evidence platebních nároků
- Žádosti o podporu a žádosti o platbu
 - Jednotná žádost
- Integrovaný kontrolní systém
- Jednotný systém identifikace příjemců podpory
 - Společný zemědělský registr
- Systém pro identifikaci a evidenci zvířat

Základní schéma fungování





Integrovaný administrativní a kontrolní systém v ČR


- ▶ Zákon o zemědělství a zákon o SZIF
- ▶ Registr subjektů, půdy a zvířat
- ▶ Administrace a kontrola vybraných dotačních schémat CAP
 - ▶ LPIS
 - ▶ Společný zemědělský registr
 - ▶ neveřejná databáze
 - ▶ identifikační údaje o fyzických a právnických osobách vedených v evidencích, registrech a informačních systémech resortu ministerstva zemědělství
 - ▶ Registr příjemců dotací
 - ▶ Integrovaný registr zvířat
 - ▶ Informační systém SZIF

LPIS – Veřejný registr půdy

- Geografický informační systém veřejné správy
 - Správcem Ministerstvo zemědělství
 - Aktualizuje SZIF
- Evidence využití půdy dle uživatelských vztahů
 - K ověřování správnosti údajů uvedených v žádosti o dotace, ke kontrolám plnění podmínek poskytnutí dotace, pro evidenci ekologického zemědělství, pro evidenci ovocných sadů, pro evidenci pěstování geneticky modifikované odrůdy, pro uplatnění nároku na vrácení spotřební daně, pro evidenci pěstování máku setého a konopí a pro evidenci území určeného k řízeným rozlivům povodní
- Obsah
 - Evidence půdy
 - Evidence ekologicky významných prvků
 - prvek, který představuje souvislou plochu i zemědělsky neobhospodařované půdy plnící mimoprodukční funkci zemědělství, popřípadě jiný útvar, který je součástí zemědělsky obhospodařované půdy nebo k ní bezprostředně přiléhá
 - Evidence objektů
 - objekt příslušející k hospodářství chovatele představující jednotlivou stavbu, zařízení nebo místo v krajině, kde jsou držena evidovaná zvířata



Další integrovaná evidence

- ▶ Registr vinic
 - ▶ Dle zákona o vinohradnictví a vinařství (321/2004)
 - ▶ Registr chmelnic
 - ▶ Dle zákona o ochraně chmele (97/1996)
 - ▶ Registr intenzivních sadů
 - ▶ Registr množitelských porostů a materiálů (registr školek)
 - ▶ Dle zákona o oběhu osiva a sadby (219/2003)
 - ▶ Registr zvířat
 - ▶ Dle plemenářského zákona (154/2000)
 - ▶ Evidence přípravků a hnojiv
- 



LPIS – historie

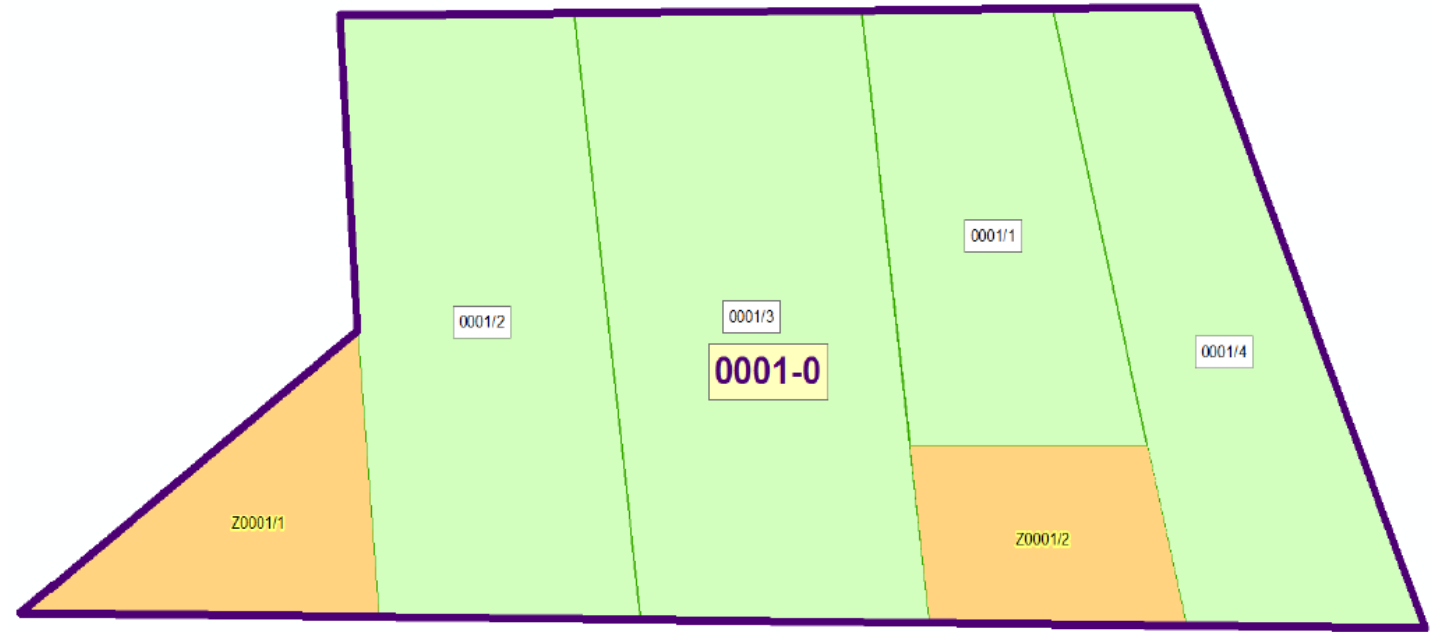
- Vznik k 1. 1. 2004
- Každý uživatel půdního bloku nebo dílu půdního bloku, pokud má zájem o zařazení do evidence půdy, ohlásí tuto skutečnost do 60 dnů ode dne nabytí účinnosti tohoto zákona
 - Pochybnosti o skutečném průběhu hranic užívání dílů půdního bloku mezi různými uživateli, případně o uživatelem uváděné výměře
 - Výzva k odstranění pochybností
 - Svolání místního šetření v terénu
 - Podají-li na stejný půdní blok, případně díl půdního bloku ohlášení dva nebo více uživatelů, ministerstvo je vyzve k uzavření písemné dohody do 15 dnů o tom, který z nich je uživatelem.
 - Nedojde-li ve stanovené lhůtě k uzavření písemné dohody mezi uživateli
 - Možnost místního šetření v terénu
 - Neodstranění sporných záležitostí zápis uživatele, který prokáže platný právní důvod užívání zemědělsky obhospodařované půdy
- Potvrzení o zařazení do evidence x Rozhodnutí o nezařazení do evidence

NSS 11 Ca 143/2008 - 35

- ▶ I. Rozhodnutím o nezařazení do evidence využití zemědělské půdy podle uživatelských vztahů (§ 3a a násl. zákona č. 252/1997 Sb., o zemědělství) je zasahováno do veřejných subjektivních práv žadatele, neboť takové rozhodnutí předurčuje výsledek rozhodování o poskytnutí dotace. Proto takové rozhodnutí podléhá přezkumu soudem ve správním soudnictví.
- ▶ II. Aktualizace evidence půdy podle § 3g zákona č. 252/1997 Sb., o zemědělství, má místo tehdy, pokud je uváděn stav evidence a zapsaných uživatelů do souladu s realitou. Tomu odpovídají důvody, pro které je třeba aktualizaci provádět, obsažené v § 3g odst. 1 tohoto zákona.
- ▶ III. Právní úprava svěřuje rozhodnutí o tom, kterému z žadatelů svědčí právní titul k užívání z hlediska zapsání do evidence využití půdy, Ministerstvu zemědělství. Námitka, že jinému žadateli titul k užívání nesvědčí z důvodu neplatnosti jeho nájemní smlouvy k pozemku, nesměřuje proti tomu, zda správní orgán posoudil, komu svědčí uživatelský titul, ale je otázkou občanskoprávního sporu mezi žadateli.

Evidence půdy – půdní blok

- ▶ Základní jednotka evidence
 - ▶ minimální výměra 0,01 ha
 - ▶ souvislá plocha zemědělsky obhospodařované půdy zřetelně v terénu oddělenou zejména lesním porostem, zpevněnou cestou, vodním útvarem povrchových vod nebo trvale zemědělsky neobhospodařovanou půdou, která může obsahovat ekologicky významný prvek obklopený zemědělsky obhospodařovanou půdou
 - ▶ souvislá vodní plocha využívanou pro účely chovu ryb, vodních živočichů a pěstování rostlin ve vodním útvaru povrchových vod, pro účely provozování rybníkářství
 - ▶ souvislá plocha zalesněné půdy, která byla v evidenci půdy vedena jako zemědělsky obhospodařovaná půda se zemědělskou kulturou
 - ▶ ekologicky významný prvek, který není součástí půdního bloku a současně bezprostředně přiléhá k zemědělsky obhospodařované půdě evidované jako půdní blok



Obr. 1 Půdní blok (fialově hranice a číslo) s díly (zeleně) a zbytkovými plochami (oranžově a číslo černě)

Evidence půdy – díl půdního bloku

- Součást půdního bloku,
- Souvislá plocha půdy o minimální výměře 0,01 ha, jejíž hranice lze identifikovat v terénu, a
 - na ní vykonává vlastním jménem a na vlastní odpovědnost zemědělskou činnost fyzická nebo právnická osoba, „UŽIVATEL“ a
 - je na ní pěstován jeden druh zemědělské kultury, popřípadě se na ní nachází ekologicky významný prvek
- Souvislá plocha půdy,
 - která je obhospodařována v rámci ekologického zemědělství, nebo v etapě přechodného období v rámci ekologického zemědělství podle zákona o ekologickém zemědělství, nebo
 - je na ní uplatňováno opatření (AEO), jehož podmínky vyžadují, aby bylo prováděno na samostatném dílu půdního bloku, nebo
 - které odpovídá registrační číslo vinice, chmelnice, nebo ovocného sadu.



Údaje

(viz § 3a ZoZ a nařízení vlády č. 307/2014 Sb.)

Půdní blok

- ▶ identifikační číslo
- ▶ výměra
 - ▶ půdního bloku
 - ▶ způsobilé plochy, je-li vyžadována
- ▶ samostatná plocha v rámci půdního bloku, která nepředstavuje díl půdního bloku, včetně její výměry.

Díl půdního bloku

- ▶ příslušnost k půdnímu bloku,
- ▶ identifikační číslo
- ▶ výměra
 - ▶ dílu půdního bloku
 - ▶ způsobilé plochy, je-li stanoveno
 - ▶ jednotlivých druhů ekologicky významných prvků, které jsou součástí tohoto dílu půdního bloku
- ▶ označení uživatele
- ▶ druh zemědělské kultury
- ▶ obhospodařování v rámci ekologického zemědělství, nebo v etapě přechodného období v rámci ekologického zemědělství
- ▶ další údaje stanovené



Druhy zemědělské kultury



- ▶ Nařízení vlády č. 307/2014 Sb.
 - ▶ Vazba na nařízení EU č. 1307/2013
 - ▶ Srov. druhy pozemku pro účely katastru nemovitostí
- ▶ Orná půda
 - ▶ Standardní orná půda
 - ▶ Travní porost
 - ▶ Úhor
- ▶ Trvalý travní porost
- ▶ Trvalá kultura
 - ▶ Vinice
 - ▶ Chmelnice
 - ▶ Ovocný sad
 - ▶ Školka
 - ▶ Rychle rostoucí dřeviny pěstované ve výmladkových plantážích
 - ▶ Jiná trvalá kultura
- ▶ Ostatní kultura
 - ▶ zalesněná půda, rybník, mimoprodukční plocha a jiná kultura

Zařazení do evidence půdy

- Dosud neevidovaná půda a uživatel
 - Právní důvod užívání půdy
 - Výpis z listu vlastnictví
 - Pachtovní/nájemní smlouva
 - Prokázání totožnosti nebo vzniku
 - Zákres hranic v ortofotomapě
 - Nesmí být účelově korigováno podle katastru nemovitostí
 - Aktualizace údajů
- Aktualizace údajů řádná
 - Ohlašovací povinnost uživatele
 - Oznámení o aktualizaci evidence
 - Oznámení o neprovedení aktualizace
 - Námitky
 - Písemné a zdůvodněné
 - Rozhodnutí Mze o námitkách
 - Subsidiarita správního řádu
- Aktualizace údajů mimořádná
 - Jednou za pět let
 - Na základě ortofotomap
 - Ve vzájemné součinnosti Fondu a dotčených uživatelů

NSS 7 As 173/2012 - 44

- Pro finanční zabezpečení zvlášť stanovených úkolů a hospodaření s prostředky pro ně určenými se zřizují státní fondy jako právnické osoby.
- Každý státní fond se zřizuje zákonem [§ 28 odst. 1 zákona č. 218/2000 Sb., o rozpočtových pravidlech a o změně některých zákonů (rozpočtová pravidla), ve znění pozdějších předpisů].
- Šestý odstavec citovaného ustanovení pak uvádí, že poskytování dotací a návratných finančních výpomocí ze státního fondu včetně způsobu jejich poskytnutí upraví zvláštní právní předpis.
- Na poskytování dotací ze státního fondu se tak nevztahuje § 14 rozpočtových pravidel; v projednávaném případě se tedy neuplatní výlučka ze soudního přezkumu na rozhodnutí o poskytnutí dotace ze státního fondu dle § 14 odst. 5 rozpočtových pravidel.

Poskytování přímých plateb

- ▶ O poskytnutí přímé platby zemědělcům může požádat fyzická nebo právnická osoba, která
 - ▶ a) je aktivním zemědělcem podle předpisu Evropské unie upravujícího pravidla pro přímé platby zemědělcům²⁾ a splňuje podmínky uvedené v § 3,
 - ▶ b) je zemědělským podnikatelem podle zákona o zemědělství a
 - ▶ c) obhospodařuje zemědělskou půdu evidovanou na ni v evidenci využití půdy podle uživatelských vztahů podle zákona o zemědělství (dále jen „evidence využití půdy“).
- ▶ O poskytnutí přímé platby zemědělcům může požádat též organizační složka státu podle zákona č. 219/2000 Sb., o majetku České republiky a jejím vystupování v právních vztazích, která splňuje podmínky uvedené v písm. a) a c).
- ▶ Žadatel o poskytnutí přímé platby zemědělcům doručí Státnímu zemědělskému intervenčnímu fondu žádost o poskytnutí přímé platby zemědělcům do 15. května příslušného kalendářního roku, a to na formuláři vydaném Fondem pro příslušný kalendářní rok v rámci jednotné žádosti.
- ▶ Fond poskytne žadateli jednotnou platbu na plochu zemědělské půdy na minimální výměru, která činí nejméně 1 hektar plochy zemědělské půdy, na kterou lze poskytnout jednotnou platbu na plochu zemědělské půdy. Zemědělská půda se zemědělskou kulturou jiná kultura není způsobilá pro poskytnutí této platby.
- ▶ (2) Fond poskytne žadateli jednotnou platbu na plochu zemědělské půdy, která je
 - ▶ a) evidována v evidenci využití půdy a splňuje podmínky k poskytnutí jednotné platby na plochu zemědělské půdy podle předpisu Evropské unie⁷⁾,
 - ▶ b) evidována v evidenci využití půdy na žadatele nejméně ode dne doručení žádosti Fondem do 31. srpna příslušného kalendářního roku,
 - ▶ c) žadatelem zemědělsky obhospodařována v příslušném kalendářním roce po celou dobu, po kterou je evidována v evidenci využití půdy na žadatele, a
 - ▶ d) udržována v souladu s pravidly podmíněnosti uvedenými v přílohách č. 1 až 4 k nařízení vlády č. 48/2017 Sb. po celý kalendářní rok.

Poskytování dotací - specifika

- ▶ Na řízení o poskytnutí dotace a rozhodování v něm se nevztahují
 - ▶ lhůty pro vydání rozhodnutí,
 - ▶ ustanovení o povinnosti umožnit účastníkům řízení před vydáním rozhodnutí ve věci vyjádřit se k podkladům rozhodnutí,
 - ▶ ustanovení o vyznění účastníků
 - ▶ řízení o provádění důkazů mimo ústní jednání,
 - ▶ ustanovení o provedení záznamu o provedení důkazu listinou
 - ▶ a ustanovení o vydání usnesení při provádění důkazu ohledáním věci na místě
 - ▶ podle správního řádu.
- ▶ Dotace na opatření, jehož součástí je vypracování a předložení projektu žadatelem o dotaci, poskytuje Fond na základě dohody o poskytnutí dotace.
 - ▶ Na uzavření dohody o poskytnutí dotace podle odstavce 4 není právní nárok. Pokud Fond žádosti o dotaci před datem uzavření dohody podle odstavce 4 nevyhoví, sdělí písemně a bez zbytečného odkladu žadateli důvody nevyhovění. V případě, že by toto sdělení Fondu bylo v rozporu s podmínkami, za kterých je poskytována dotace, ministerstvo jej usnesením zruší.

V případě neoprávněné platby dotace kryté zcela nebo zčásti prostředky z rozpočtu Evropské unie postupuje Fond podle přímo použitelného předpisu Evropské unie a podle tohoto zákona.

Řízení o vrácení dotace Fond zahájí nejpozději do 10 let ode dne jejího vyplacení.

Řízení o vrácení dotace a řízení o povinnosti zaplatit penále se ukončí rozhodnutím vydaným Fondem;

vrácení dotace a zaplacení penále vymáhá Fond.

Nesplní-li příjemce dotace povinnost vrátit neoprávněnou platbu dotace nebo povinnost zaplatit penále, může Fond započítat neoprávněnou platbu dotace a penále do dotace, pro jejíž poskytnutí splnil podmínky.

Poskytování dotací

2 As 2/2008 - 55

- I. Rozhodnutí o nároku na poskytnutí dotace na vyrovnání ekonomické újmy vznikající při zemědělském hospodaření v méně příznivých oblastech a oblastech s ekologickými omezeními dle § 13 nařízení vlády č. 241/2004 Sb., o podmínkách provádění pomoci méně příznivým oblastem a oblastem s ekologickými omezeními, podléhá přezkumu soudů ve správním soudnictví (§ 65 soudního řádu správního).
- II. Pro takové rozhodnutí jsou relevantní jen údaje uvedené v evidenci půdy, nikoli faktický stav užívání půdních bloků. Jiný výklad by byl v rozporu s § 3 odst. 4 a § 3a odst. 1 a 2 zákona č. 252/1997 Sb., o zemědělství.

1 Afs 61/2013 - 43

- Rozhodnutí Státního zemědělského intervenčního fondu o ukončení administrace žádosti o poskytnutí dotace podle § 11 zákona č. 256/2000 Sb., o Státním zemědělském intervenčním fondu, je rozhodnutím přezkoumatelným ve správním soudnictví (§ 65 odst. 1 s. ř. s.).
- Právní vztah vzniklý poskytnutím dotace je tedy veřejnoprávním vztahem, tím pádem rovněž rozhodnutí o vyřazení žádosti žadatele o poskytnutí dotace z procesu administrace této žádosti je rozhodováním v oblasti veřejné správy.

Politika rozvoje venkova 2014 - 2020

► Strategie Evropa 2020

- Strategie pro inteligentní a udržitelný růst podporující začlenění
- Společné tematické cíle EU
- Stanovení podporovaných klíčových opatření
 - Evropské strukturální a investiční fondy

► Dohoda o partnerství

- Definuje hlavní oblasti podpor a priority ČR napříč všemi dotčenými fondy

► Program rozvoje venkova

- 6 priorit
- Tematické podprogramy
- Opatření

► Součást politiky soudržnosti

→ samostatný II. pilíř CAP

► Podpora multifunkčního zemědělství a produkce veřejných statků

► Evropský zemědělský fond pro rozvoj venkova

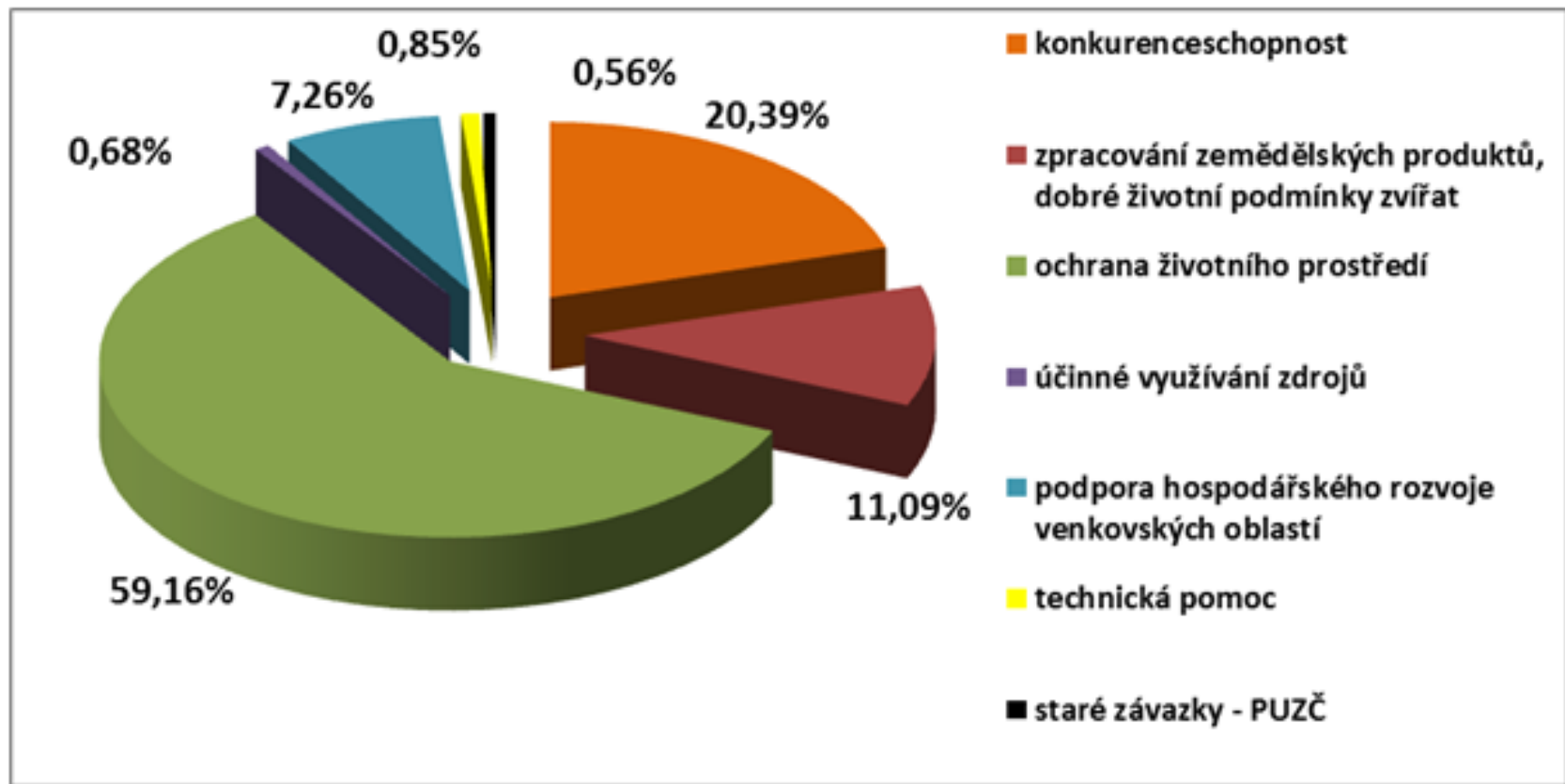
- Od 1. 1. 2014 součást Evropských strukturálních a investičních fondů



Politika rozvoje venkova



- **Obecné cíle**
 - Přispění ke konkurenceschopnosti zemědělství, udržitelnému řízení přírodních zdrojů, k opatřením v oblasti klimatu a k vyváženému územnímu rozvoji venkovských oblastí
- **Priority**
 - Podpora **předávání znalostí a inovací**
 - Zvýšení životaschopnosti zemědělských podniků a **konkurenceschopnosti** všech druhů **zemědělské činnosti** ve všech regionech a podpora inovativních zemědělských technologií a **udržitelného obhospodařování lesů**
 - **Podpora organizace potravinového řetězce**, včetně zpracovávání zemědělských produktů a jejich uvádění na trh, dobrých životních podmínek zvířat a řízení rizik v zemědělství
 - **Obnova, zachování a zlepšení ekosystémů**
 - **Podpora účinného využívání zdrojů** a podpora přechodu na nízkouhlíkovou ekonomiku
 - Podpora **sociálního začleňování, snižování chudoby a hospodářského rozvoje ve venkovských oblastech**



Nástroje politiky rozvoje venkova

- Program rozvoje venkova na úrovni členského státu
 - Kombinace nástrojů k dosažení obecných cílů na základě priorit
 - Zjištění potřeb – stanovení cílů – volba opatření k dosažení cílů
 - Stanovený rámcový obsah
 - Schválení Komisí
- Tematické podprogramy
 - Zvláštní potřeby členských států

➤ Opatření

- Široká škála – ekonomická, environmentální, sociální
- Pravidla financování
 - Jednotná sazba, maximální výše
 - 30 % pro environmentální opatření
 - 5 % pro iniciativu LEADER
 - Předběžné podmínky a výkonnostní rezerva



Nástroje politiky rozvoje venkova

► Technická pomoc a vytváření sítí

- Evropská síť pro rozvoj venkova
- Síť evropského inovačního partnerství EIP
 - Operační skupiny
- Celostátní síť pro venkov

► Řízení a kontrola

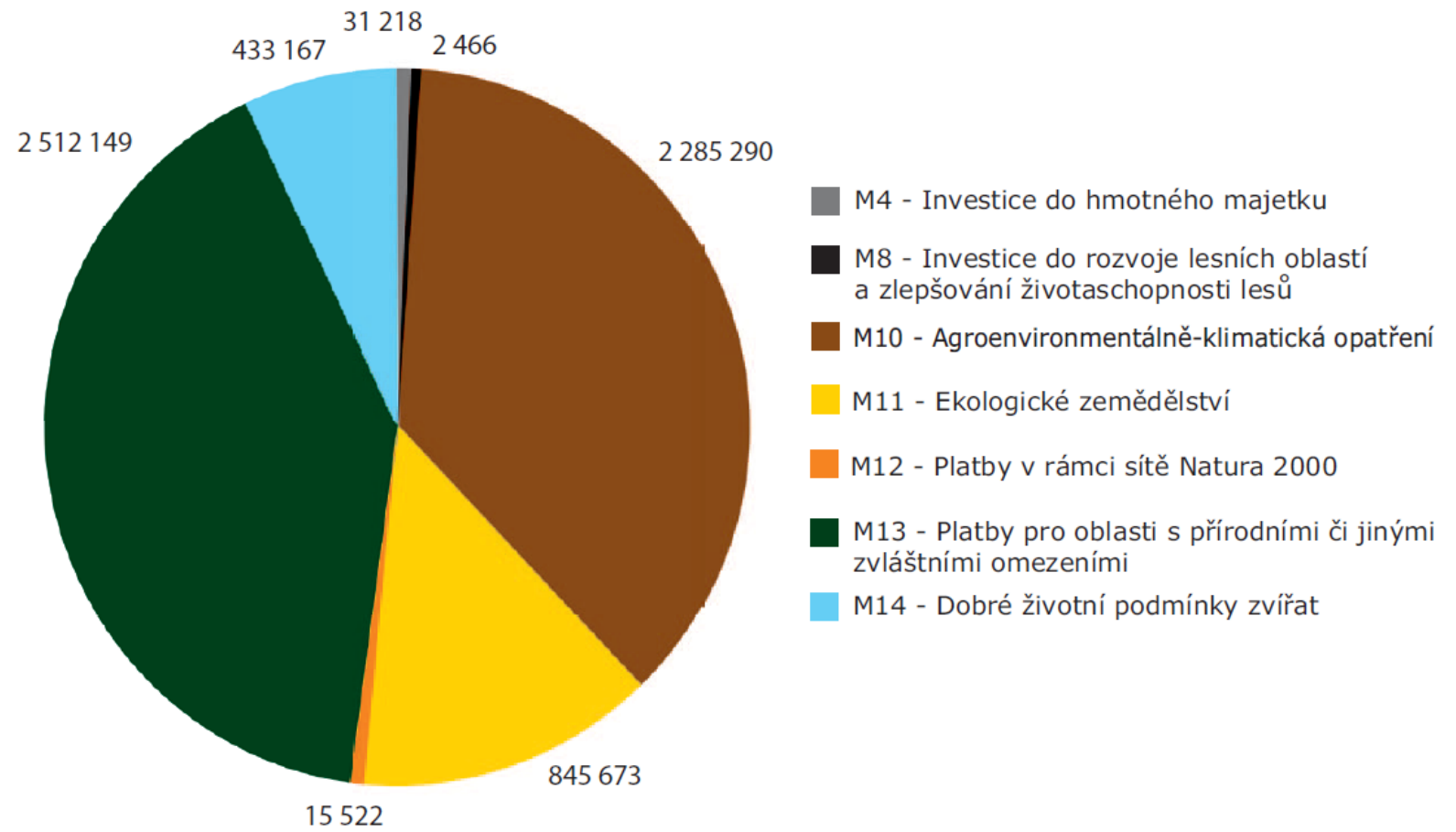
- Řídící orgán – Ministerstvo zemědělství
- Platební agentura – SZIF
- Monitorovací výbor
 - Ustaven Ministerstvem zemědělství
 - Vládní a nevládní subjekty
- Výroční zpráva o provádění




Mechanismus poskytnutí podpory z Programu rozvoje venkova

- Příspěvek EZFRV na Program rozvoj venkova
 - Princip spolufinancování
- Žádost o dotaci – návrh projektu pro realizace opatření
 - Dohoda o poskytnutí dotace (schválení projektu)
 - Předfinancování ze zdrojů žadatele
 - Realizace projektu
 - Žádost o proplacení způsobilých výdajů
 - Rozhodnutí o neposkytnutí dotace (neschválení projektu)
 - Specifické správní řízení
- Kontrola a sankční systém

Graf 8 - Vyplacené finanční prostředky na PRV na období 2014 - 2020 (v tis. Kč)





Pl. ÚS 38/04

- ▶ To, zda je možno zemědělsky vyrábět jen s dotacemi, je třeba ponechat na každodenní realitě, na výsledku aktivit pramenících ze svobodného rozhodnutí jednotlivců. Z toho nezbytně plyne, že rozhodnutí o tom, zda vůbec podnikatelé budou podnikat s využitím dotací, by z hlediska čl. 26 Listiny mělo být ponecháno na jejich volbě. V případě, že se rozhodnou o dotaci požádat, je myslitelné, aby zákonodárce vázal až právě pozitivní rozhodnutí o poskytnutí dotace na bezúhonnost v rozsahu vážícímu se k zákonnému využití veřejných prostředků poskytnutých žadatelem v minulosti.