

## \*PRÁVNÍ REŽIM OCHRANY OVZDUŠÍ

Ilona Jančářová  
Jaro 2019

\*Ochrana ovzduší před vnášením znečišťujících látek

\*Ochrana ozónové vrstvy Země

\*Ochrana klimatu

## \*PRÁVNÍ REŽIM OCHRANY OVZDUŠÍ

## MEZINÁRODNÍ ÚPRAVA

- Úmluva o dálkovém znečišťování ovzduší přecházejícím přes hranice států (Ženeva 1979)
- Protokoly směřující k redukcí emisí  $\text{SO}_2$ ,  $\text{NO}_x$ , VOC, těžkých kovů a POPs.

## PRAMENY PRÁVA EU PŘED VNÁŠENÍM ZNEČIŠŤUJÍCÍCH LÁTEK

- Směrnice **2008/50/ES** o kvalitě vnějšího ovzduší a čistším ovzduší pro Evropu
- Směrnice **2016/2284/ES** o snížení národních emisí některých látek znečišťujících ovzduší
- Směrnice **2010/75/EU** o průmyslových emisích a další.

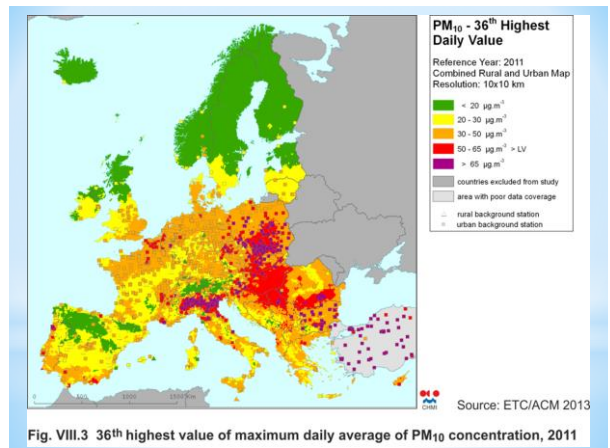
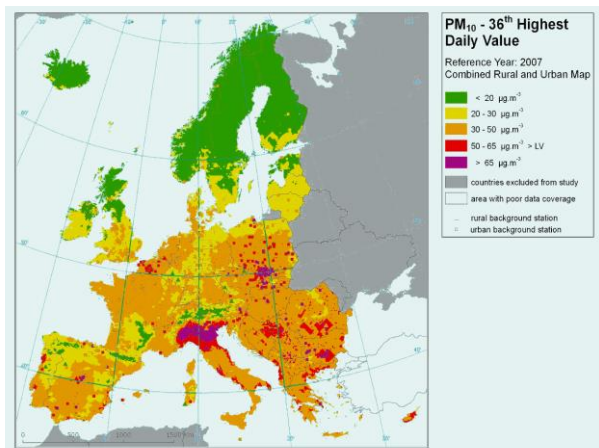
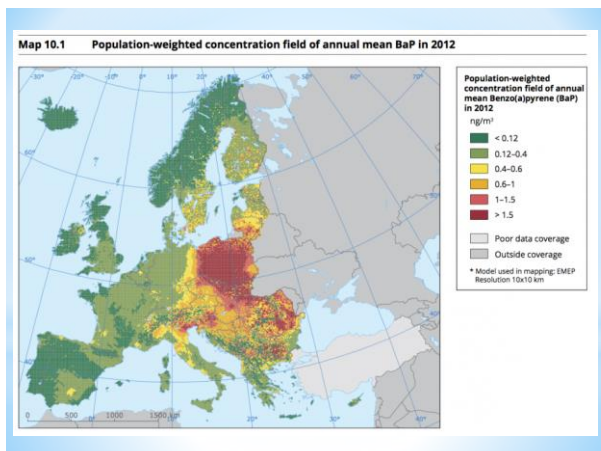


Fig. VIII.3 36<sup>th</sup> highest value of maximum daily average of PM<sub>10</sub> concentration, 2011



## Oblasti se zhoršenou kvalitou ovzduší (OZKO)

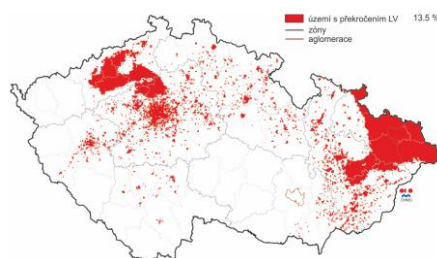
Plochy s překročením imisních limitů:

- 2005 a 2006 - 30% území ČR (cca 66% populace)
- 2007 a 2008 - 6% území (cca 30% populace)
- 2009 - 4% území (18% populace)
- 2010 - 21% území (48% populace)
- 2011 - 22% území (51% populace)
- 2017 - 26,2 % území ČR (62,4% obyvatel)

Zařazení zón a aglomerací (rozdělených podle stavebních úřadů) do OZKO je v naprosté většině zapříčiněno překročením denního imisního limitu pro suspendované částice PM<sub>2,5</sub>; PM<sub>10</sub>; benzo(a)pyren

(Zdroj: Ing. Jan Kužel, MŽP)

## OBLASTI SE ZHORŠENOU KVALITOU OVZDUŠÍ 2014



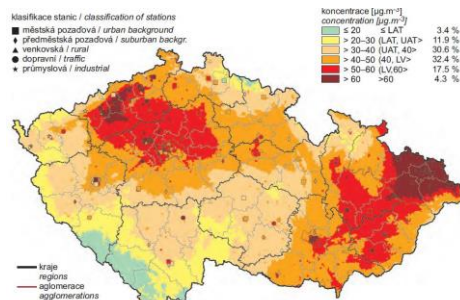
Obr. VII.1 Vyznačení oblastí s překročenými imisními limity pro ochranu zdraví bez zahrnutí přízemního ozonu, 2014

Zdroj: MŽP

## OBLASTI SE ZHORŠENOU KVALITOU OVZDUŠÍ 2011 (Zdroj MŽP)



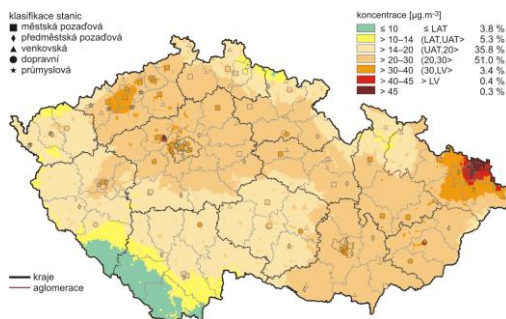
## PM<sub>10</sub> – denní imisní limit



Obr. II.4.2.7 Pole 36. nejvyšší 24hod. koncentrace PM<sub>10</sub> v roce 2011  
Fig. II.4.2.7 Field of the 36<sup>th</sup> highest 24-hour concentration of PM<sub>10</sub> in 2011

Zdroj: MŽP

## PM<sub>10</sub> – roční imisní limit



Zdroj: MŽP

\*Dne 22. února 2013 byla doručena České republice dodatečná výzva na základě čl. 258 Smlouvy o fungování Evropské unie ve věci trvalého překračování mezních hodnot PM<sub>10</sub> v rozporu se směrnicí 2008/50/ES o kvalitě vnějšího ovzduší.

\*2015 – odůvodněné stanovisko

## \* Řízení pro nesplnění povinností

„The European Commission is asking the Czech Republic to comply with EU legislation requiring Member States to limit citizens' exposure to fine dust particles (PM<sub>10</sub>) by defining specific limit values to be observed. These tiny particles originate in emissions from industry, traffic and domestic heating, and they can cause asthma, cardiovascular problems, lung cancer and premature death. The latest figures from the Czech Republic show that the maximum daily limits for these particles is being exceeded in Praha, Střední Čechy, Severozápad, Severovýchod (except for 2008), Brno, Střední Morava, Moravskoslezsko and Ostrava/Karviná/Frýdek-Místek, with yearly limits also being exceeded in Moravskoslezsko and Místek.

**The Commission considers that the Czech Republic has failed to take measures that should have been in place since 2005 to protect citizens' health, and is asking it to take forward-looking, speedy and effective action to keep the period of non-compliance as short as possible. Today's reasoned opinion follows an additional letter of formal notice sent on 22 February 2013. If the Czech Republic fails to act, the Commission may take the matter to the EU Court of Justice.**”

- \* To the President and Members of the
- \* GENERAL COURT OF THE EUROPEAN UNION APPLICATION FOR ANNULLMENT
- \* pursuant to Article 263 of the Treaty on the Functioning of the European Union behalf of Association Justice & Environment, z.s. ("Justice and Environment") an association under Czech law, domiciled Údolní 33, 602 00, Brno, Czech Republic,
- \* Applicant,
- \* v.
- \* COMMISSION OF THE EUROPEAN UNION
- \* Rue de la loi 200, B-1049 Brussels, Belgium, Defendant

**\* APPLICATION FOR ANNULLMENT against the European Commission (hereafter Defendant) as follows.**

## PRAMENY NÁRODNÍ ÚPRAVY

### Stacionární zdroje

- Z. č. 201/2012 Sb., o ochraně ovzduší, ve znění .... 172/2018 Sb.

**Mobilní zdroje** (silniční, drážní, letecká a lodní doprava, přenosná zařízení a nesilniční mobilní zdroje)



Zaměření na silniční motorová vozidla:

- Z.č. 56/2001 Sb., o podmínkách provozu vozidel na pozemních komunikacích ve znění .... z.č. 193/2018 Sb.
- Z.č. 361/2000 Sb., o provozu na pozemních komunikacích (zákon o silničním provozu), ve znění ... z.č. 285/2018 Sb.

## SOUVISEJÍCÍ PRAMENY PRÁVA

- LZPS
- Stavební zákon
- Občanský zákoník
- Trestní zákoník
- Správní řád
- Zákon o přestupcích aj.

## ZÁKLADNÍ POJMY

- Ovzduší
- Znečišťující látky (antropogenní činnost)
- Znečišťování ovzduší
- Úroveň znečištění ovzduší
- Provozovatel zdroje znečišťování (PO, FO) aj.

## ZDROJE ZNEČIŠŤOVÁNÍ OVZDUŠÍ

### Stacionární zdroje:

- spalovací zdroje
- spalovny odpadu
- jiné zdroje

### Mobilní zdroje:

- nesilniční mobilní dopravní prostředky
- přenosná nářadí

## KATEGORIZACE STACIONÁRNÍCH ZZO

### A. Stacionární zdroje uvedené v Příloze č. 2, (tzv. vyjmenované zdroje) podléhající požadavkům:

- rozptylová studie
- kompenzační opatření
- provozní řád jako součást povolení k provozu,

a to

- v závislosti na zařazení do skupin a podskupin ZZO podle přílohy
- na základě rozhodnutí MŽP o kvalifikaci typu stacionárního zdroje využívající technologii, která dosud nebyla v ČR provozována

### B. Ostatní stacionární zdroje v příloze neuvedené

## SUBJEKTY V PŮSOBNOSTI ZOO

- Provozovatelé stacionárních a mobilních ZOO
- Osoby uvádějící na trh paliva
- Osoby uvádějící na trh spalovací stacionární zdroje
- PO a PFO dovážející barvy, laky, a výrobky pro opravy náteru vozidel
- Autorizované osoby
- Provozovatelé mobilních zdrojů - nepřímo



## Stacionární a mobilní zdroje

Všeobecná ochrana ovzduší



Zvláštní ochrana ovzduší



Regulace zaměřená na:

- Zdroje znečišťování (vnášení emisí)
- Stav ovzduší (výsledná kvalita)

## \*VŠEOBECNÁ OCHRANA OVZDUŠÍ

Stacionární zdroje - nástroje regulace

## a) Regulace zdrojů znečišťování Přípustná úroveň znečišťování ovzduší

- emisní limity - obecné
  - specifické (i pro zápach)
- přípustná tmavost kouře
- technické podmínky provozu
- emisní stropy se stanoví pro:
  - stacionární zdroj
  - skupinu stacionárních zdrojů
  - provozovnu
  - vymezené území



## b) Regulace stavu ovzduší Přípustná úroveň znečištění ovzduší

- hodnoty imisních limitů (Příloha č. 1 ZOO)
- četnost překročení pro jednotlivé znečišťující látky



## Plánovací a koncepční nástroje a programové dokumenty

- **národní program snižování emisí ČR**
  - zpracovává jej MŽP; je povinně jej oznámit EK 1x za 4 roky
- **programy ke zlepšování kvality ovzduší**
  - pouze pro zóny nebo aglomerace, v nichž dochází k překračování imisních limitů
  - zpracovává a vydává je MŽP - **formu OOP novela zrušila!!!**
  - vyhlášují se ve Věstníku MŽP
  - obec a kraj přijme svůj **časový plán provádění opatření** v návaznosti na program



- **co nejdříve dosáhnout imisních limitů**

## Plánovací a koncepční nástroje a programové dokumenty

Rozsudek Soudního dvora EU :

**Dieter Janecek v. Freistaat Bayern**  
ze dne 25. července 2008 ve věci C-237/07

**ClientEarth**  
ze dne 19. listopadu 2014, ve věci C-404/13

a mnoho dalších.

## ŽALOBY ZA ČISTŠÍ OVZDUŠÍ V ČR

Žaloby na ochranu před nezákonným zásahem -NSS:

- 6 As 1/2014-30 (St.m. Ostrava v. ČR)
- 2 As 127/2014-32
- 2 As 48/2015-60 (nevydání akčního plánu)
- 6 As 288/2016-146 (přezkum PZKO)
- Žaloby občanů v Brně, Praze, Ostravě proti MŽP za vydání neefektivního programu zlepšování kvality ovzduší
- Žaloby na náhradu újmy způsobené nesprávným úředním postupem (nevydáním akčního plánu)

## Plánovací a koncepční nástroje a programové dokumenty

### Přechodný národní plán (PNP)

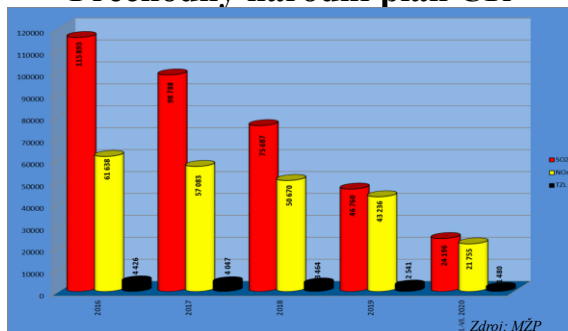
- vztahuje se pouze na vybrané spalovací stacionární zdroje
- nevztahuje se na zdroje s omezenou životností, u nichž dojde k ukončení provozu do konce roku 2023
- PNP zpracovává MŽP a předloží jej ke schválení EK do 1.1.2013
- schválený PNP se vyhláší ve Věstníku MŽP
- zdroje se do PNP zařazují na základě žádosti provozovatele

## Plánovací a koncepční nástroje a programové dokumenty

### Přechodný národní plán (PNP)

- zdroje se do PNP zařazují na základě žádosti provozovatele
- zdroje zahrnuté do PNP nejsou povinny plnit specifický emisní limit stanovený předpisem
- PNP stanoví pro všechny znečišťující látky, na něž se vztahuje:
  - emisní stropy pro jednotlivé zdroje
  - opatření plánovaná k zajištění specifických emisních limitů
  - způsob monitorování a podávání zpráv o jeho plnění
- na základě PNP může KÚ provádět změny povolení provozu

## Přechodný národní plán ČR



## Administrativní nástroje

### Stanoviska a povolení orgánů ochrany ovzduší:

- Stanovisko k politice územního rozvoje a ÚPD (MŽP a KÚ)
- Závazné stanovisko k umístování staveb:
  - KÚ u zdrojů uvedených v Příloze č. 2
  - OÚRP u zdrojů v příloze 2 neuvedených
  - MŽP u staveb pozemních komunikací o stanovené kapacitě
- Závazné stanovisko ke stavbě stac. zdrojů v Příloze 2 (KÚ)
- Závazné stanovisko k územnímu a stavebnímu řízení a k řízení o vydání kolaudačního souhlasu u ostatních zdrojů (OÚRP)
- Povolení provozu stacionárního zdroje v příloze 2 (KÚ) aj.

## Administrativní nástroje

### Povolení provozu stacionárního zdroje

- lze z rozhodnutí KÚ **změnit**, pokud (POUZE PRO ILLUSTRACI):

- zdroj významně přispívá k překračování imisních limitů stanovených v bodech 1-3 přílohy č. 1
  - je možno zpřísnit nebo stanovit další specifické emisní limity a stanovit doplňující technické podmínky provozu nebo emisní stropy **a zároveň**
  - prokazatelně to umožní snížit úroveň znečištění bez vynaložení nepřiměřených nákladů
- dojde-li ke změně okolností, za nichž bylo povolení vydáno
- je třeba zajistit soulad s PNP

## Administrativní nástroje

- **Rozhodnutí o kvalifikaci typu ZZO s novou technologií (MŽP)**

### Kompenzační opatření

- souvisí s výstavbou nových ZZO a pozemních komunikací
- u zdrojů Přílohy 2 označených ve sloupci B
- pokud by vlivem jejich provozu došlo v dané oblasti k překročení některého z imisních limitů nebo je jejich hodnota již překročena, lze vydat souhlasné stanovisko k umístění stavby těchto ZZO pouze při současném uložení opatření zajišťujících alespoň zachování dosavadní úrovně znečištění, tj. **kompenzační opatření**
- vždy na území téže zóny nebo aglomerace

## Povinnosti subjektů

- **Obecné povinnosti PO a FO (§ 16)**
- **Povinnosti provozovatelů stacionárních zdrojů (§ 17) - obecné (odst. 1)**
  - specifické pro zdroje uvedené v příloze č. 2 (odst. 2)

## Povinnosti subjektů

### Specifické povinnosti PRO ILUSTRACI:

- povinnosti osob nakládajících s vybranými barvami, laky, výrobky a pro opravu nátěrů silničních vozidel
- povinnost zajistit minimálního množství biopaliv za rok (dodavatelé pohonných hmot)
- povinnost snižování emisí skleníkových plynů z pohonných hmot (dodavatelé PH)
- povinnosti autorizovaných osob
- Povinnosti provozovatelů plavidel

## Ekonomické nástroje

Poplatky za znečištění ovzduší:

Stacionární zdroje



Poplatek závisí na:

- a) Množství emisí
- b) Výši sazby za znečišťující látku (v Příloze č. 9 bod 1)
- c) Koefficientu úrovně emisí podle Přílohy č. 9 bod 2

Poplatek se nevyměří za podmínek dle § 15/6 ZZO (např. při realizaci rekonstrukce).

## Autorizace

### POUZE PRO ILUSTRACI:

- jednorázové měření emisí,
- měření úrovně znečištění,
- dohledu nad tepelným zpracováním odpadu,
- zpracování odborného posudku,
- zpracování rozptylové studie,
- ověřování množství emisí skleníkových plynů
- ověřování zprávy o emisích z pohonných hmot
- certifikace systému kvality u osob podle § 21 odst. 1 až 3 (výrobci, dovozci a prodejci PH a biopaliv).

## Pověřené osoby

Zákonem stanovené činnosti zajišťované MŽP, může MŽP převést na jím zřízenou osobu nebo jinou osobu:

- Posuzování a vyhodnocování úrovně kvality ovzduší
- Vedení informačního systému kvality ovzduší
- Provádění emisní inventury a emisní projekce aj.

## Sankční nástroje

- opatření ke zjednaní nápravy
- pokuty
- zastavení provozu

FO – pokuta až do výše 50 000 Kč (§ 23)

PO a FOOP – pokuta až do výše 10 000 000 Kč (§ 25)

- Možnost liberace na základě prokázání toho, že PO vynaložila veškeré úsilí, aby porušení právní povinnosti zabránila
- **Možnost vstupu do obydlí za účelem kontroly** (§ 17 odst. 2)

## Další nástroje regulace

- požadavky na kvalitu paliv
- posuzování a vyhodnocování úrovně znečištění
- monitorování - státní síť imisního monitoringu
  - měření emisí → provozovatel
- registr informačního systému kvality ovzduší
- evidence zdrojů znečištění ovzduší a jejich emisí (REZZO)

# \*VŠEOBECNÁ OCHRANA OVZDUŠÍ

## Mobilní zdroje - nástroje regulace


## MOBILNÍ ZDROJE

- a) **stanovení technických parametrů a emisních limitů**
- schvalování typu vozidla (osvědčení o schválení typu)
  - schvalování technické způsobilosti jednotlivě vyrobeného a dovezeného silničního vozidla
  - schvalování technické způsobilosti vozidla v provozu
- b) **zadržení osvědčení o registraci** vozidla vykazujícího závadu, která významně zvyšuje nepříznivé působení provozu vozidla nebo jízdní soupravy na životní prostředí, policistou při kontrole technického stavu/autonehodě

## MOBILNÍ ZDROJE

- c) povinnosti subjektů
- d) stanovení požadavků na složení paliv a obsah biopaliva
- e) sankce
- f) úprava provozu vozidel na pozemních komunikacích v nízko emisních zónách

## Nízkoemisní zóny (§14)

Nařízení vlády č. 56/2013 Sb. 

- rozdělení vozidel do emisních kategorií
- vzory emisních plaket



## ZVLÁŠTNÍ OCHRANA OVZDUŠÍ

### - nástroje právní regulace

## SMGOVÁ SITUACE

- = stav mimořádně znečištěného ovzduší, kdy úroveň znečištění oxidem siřičitým, oxidem dusičitým, částicemi PM10 nebo troposférickým ozonem překročí některou z prahových hodnot uvedených v příloze č. 6
- imisní limit pro PM10 – 50 ug/m<sup>3</sup>
  - informativní prahová hodnota – 100 ug/m<sup>3</sup>
  - regulační prahová hodnota – 150 ug/m<sup>3</sup>



## ZVLÁŠTNÍ OCHRANA OVZDUŠÍ

### Zvláštní ochrana ovzduší se zajišťuje:

1. nepřetržitým sledováním úrovně znečištění ovzduší,
2. stanovením zón a aglomerací se zhoršenou kvalitou ovzduší,
3. zpracováním programů ke zlepšení kvality ovzduší,
4. stanovením prahových hodnot pro vznik a ukončení smogové situace (informativní a regulační hodnoty),
5. zvláštními podmínkami provozu pro případy překročení regulační prahové hodnoty,
6. regulačními řády k omezení provozu silničních vozidel,
7. zveřejňováním informací o vzniku smogové situace,
8. stanovením nízkoe emisních zón,
9. stanovením zvláštních podmínek provozu v nízkoe emisních zónách pro případy vzniku smogové situace.

## Nízkoe emisní zóny

**Kdo** → rada obce – fakultativně

**Kde** - ZCHÚ  
- lázeňská místa  
- tam, kde došlo k překročení některého z imisních limitů

**Jak** → OOP:

- omezení provozu motorových vozidel
- výjimky (Příloha č. 8 ZOO)
- zvláštní podmínky provozu pro případ vzniku smogové situace



## ORGANIZAČNÍ ZABEZPEČENÍ

- a) Ministerstvo životního prostředí
- b) Ministerstvo zdravotnictví
- c) Ministerstvo dopravy
- d) Ministerstvo zemědělství
- e) Česká inspekce životního prostředí
- f) Česká obchodní inspekce
- g) celní úřady
- h) krajské úřady
- i) obecní úřady obcí s rozšířenou přenesenou působností
- j) obecní úřady
- k) Ministerstvo obrany a újezdní úřady (na území vojenských újezdů)