

**Právní režim  
ochrany zemědělské půdy.  
Ochrana půdy  
před vlivy zemědělské  
činnosti.**

---

JUDR. JANA TKÁČIKOVÁ, PH.D.

# Půda

Přírodní útvar vzniklý z povrchových zvětralin zemské kůry a z organických zbytků za působení půdotvorných faktorů (matečná hornina, klima, činnost organismů a člověka)

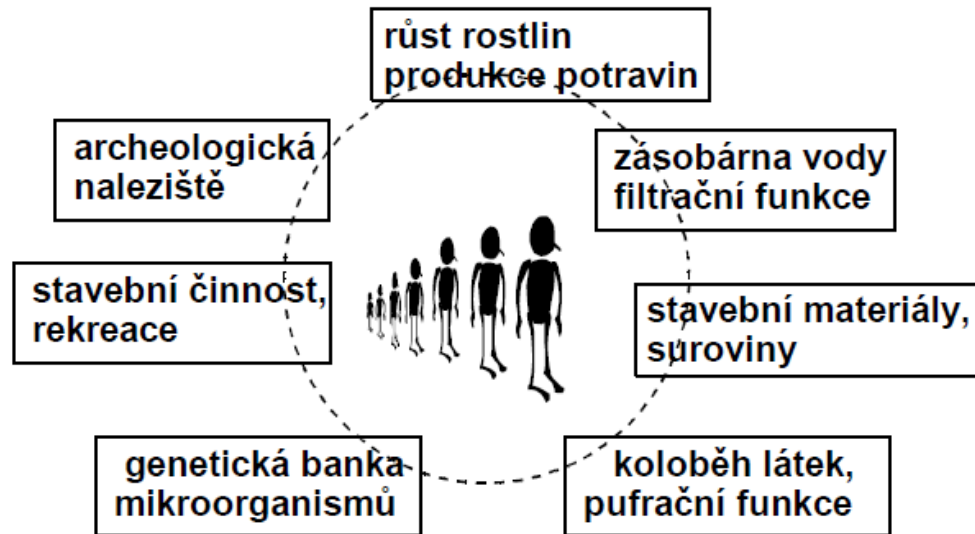
## Vlastnosti

- Fyzikální, biologické, chemické

## Charakteristika

- Multifunkčnost
- „Neobnovitelnost, nenahraditelnost“
  - 1 cm půdy vzniká cca 100 let
- Přírodní bohatství státu vs. Soukromé vlastnictví

# Funkce půdy

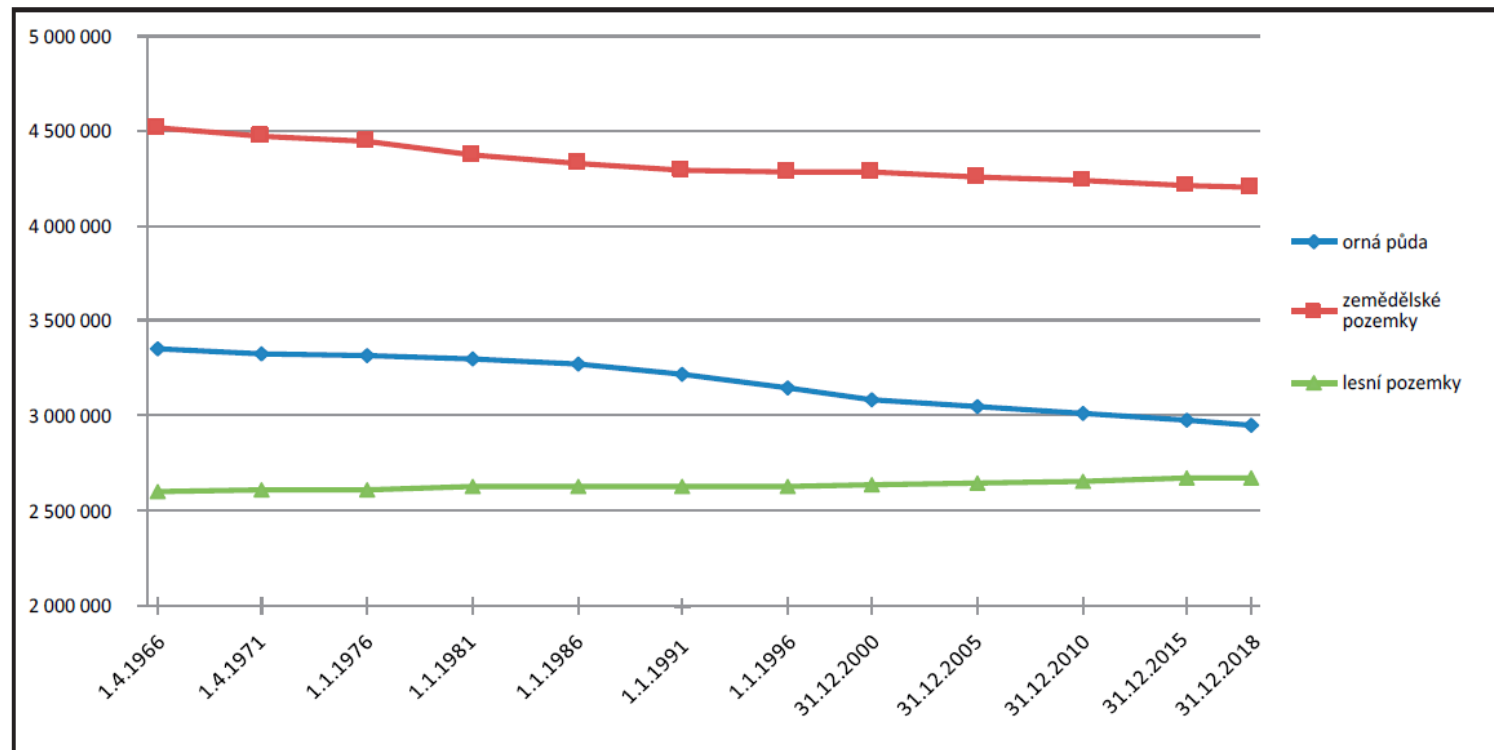


## Produkční

- Výrobní prostředek
- Hospodářské a stavební využití
- Zdroj neobnovitelných surovin

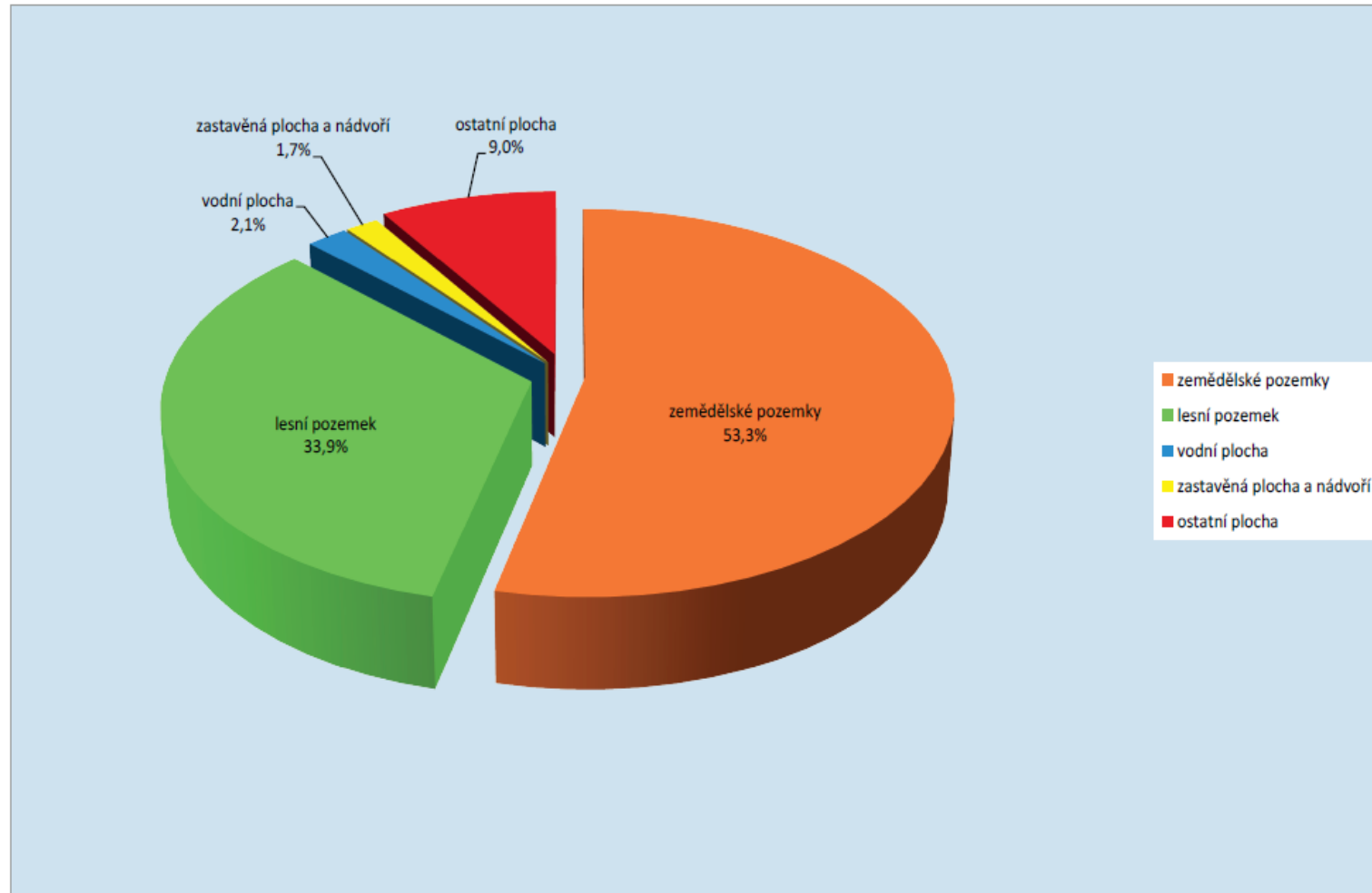
## Mimoprodukční

- Životní prostor pro rostliny a živočichy
- Produkce biomasy
- Součást látkového koloběhu
- Prostředí pro infiltraci, akumulaci a retenci vody, pro transportní, transformační, pufrací a neutralizační procesy
- Archiv dějin přírody i lidstva

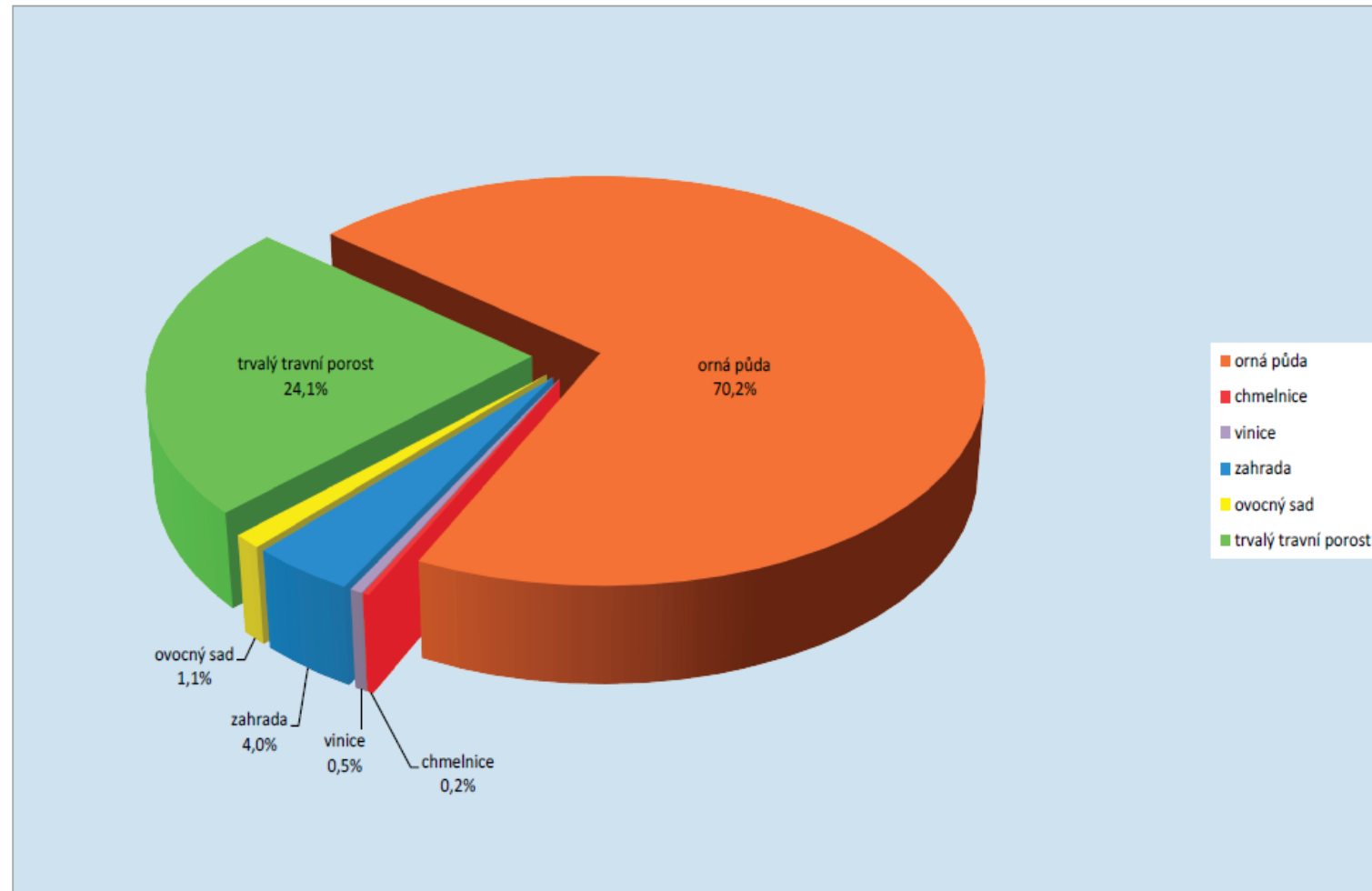


Graf vývoje zemědělských a lesních pozemků (v hektarech)

c. Podíl zemědělských pozemků a nezemědělských pozemků v ČR k 31. 12. 2018



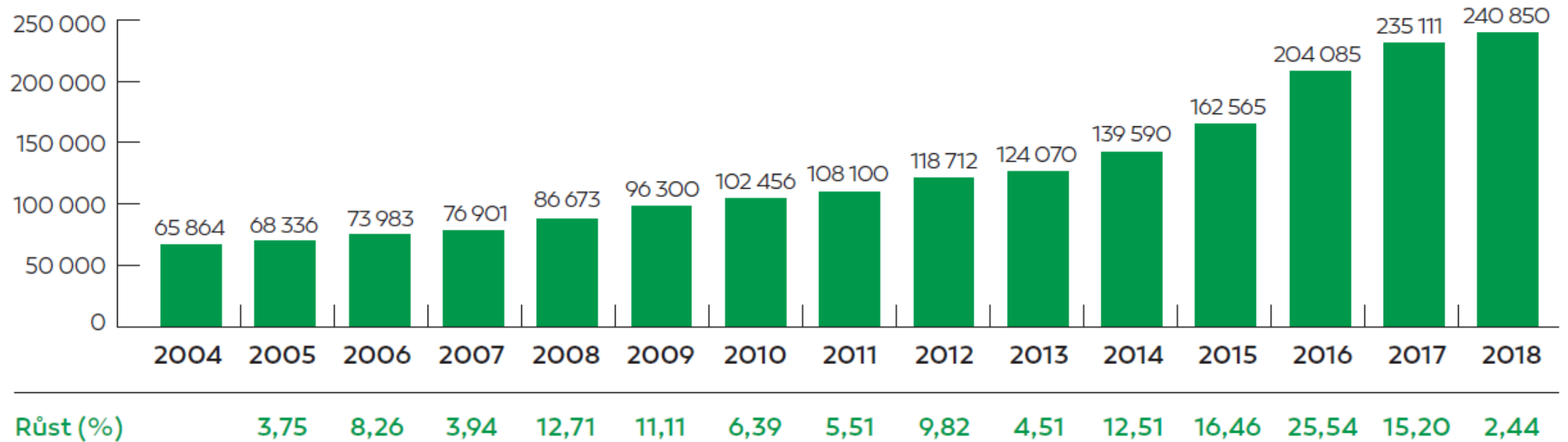
#### d. Rozčlenění zemědělských pozemků k 31. 12. 2018



## Graf 2

zdroj: FARMY.CZ

Vývoj tržních cen zemědělské půdy v období 2004–2018 (Kč/ha)



Průměrná cena dle BPEJ = 7,14 Kč/m<sup>2</sup> × Průměrná tržní cena půdy = 24,1 Kč/m<sup>2</sup>

**ROZDÍL 238 %**

# Degradační faktory

---

## Eroze, sesuvy

- přírodní proces, při kterém dochází k rozrušování půdního povrchu působením vody/k odnosu půdních částic z povrchu půdy mechanickou silou větru, transportu půdních částic na jiné místo

## Zastavování půdy (zábory)

- zakrytí půdy nepropustnými materiály, ztráta přirozených vlastností a nemožnost plnit přírodní funkce

## Kontaminace (znečištění)

- zvýšení obsahu potenciálně rizikových látek v půdním prostředí, zpravidla antropogenního původu

## Utužení půdy (kompakce)

- degradace (rozpad) půdní struktury, změny pórovitosti, objemové hmotnosti, schopnosti infiltrace a propustnosti, snížení retenční kapacity

## Acidifikace

- snížení pufrovací schopnosti půdy

## Úbytek organické hmoty (dehumifikace)

- snížení obsahu humusu





# Degradace půdy

Vzájemná provázanost degradačních procesů

Vliv na jiné složky životního prostředí: biologická rozmanitost, voda, ovzduší

Vliv stavu jiných složek životního prostředí: voda, ovzduší

Důsledky

- Ztráta retenčních schopností, snižování výnosnosti
- Náklady na odstranění škod (viz [www.eagri.cz](http://www.eagri.cz))

# Degradace půdy – zdroje

---

<http://eagri.cz/public/web/mze/puda/ochrana-pudy-a-krajiny/degradace-pud/>

[http://www.zeraagency.eu/dokumenty/008009001/srbek\\_jan\\_vumop\\_praha.pdf](http://www.zeraagency.eu/dokumenty/008009001/srbek_jan_vumop_praha.pdf)

[https://www.vlada.cz/assets/ppov/udrzitelny-rozvoj/Aktuality/1-3\\_J-HLADIK\\_VUMOP\\_FIN.pdf](https://www.vlada.cz/assets/ppov/udrzitelny-rozvoj/Aktuality/1-3_J-HLADIK_VUMOP_FIN.pdf)

# Pojetí ochrany půdy

---

Půda jako složka životního prostředí

- Regulace využívání půdy

Půda jako výrobní prostředek

- Regulace zemědělského hospodaření



# Půda jako předmět české právní úpravy

---

## ZEMĚDĚLSKÝ PŮDNÍ FOND

Pozemky určené k plnění funkcí lesa

Půda jako součást jiné složky  
životního prostředí



# Zásady ochrany půdy

---

Ochrana ekologických funkcí půdy

- Zvýšená ochrana některých částí půdy

Prevence

Racionalizace a udržitelnost využívání

- Plánovitost
- Udržitelné hospodaření
- Rekultivace

Integrace

- Ekonomická stimulace
- Součást ostatních politik

# Nástroje ochrany půdy – přehled

---

## Administrativní

- Omezení a zákazy
- Povolování a posuzování činností
- Standardy (limity)
- Kontrola a dozor
- Sankce a nápravná opatření

## Ekonomické

- Poplatky
- Podmíněnost finanční podpory
- Dotace

## Dobrovolné

- Šetrné způsoby zemědělského hospodaření

## Koncepční

- Pro orgány veřejné správy
- Pro adresáty

## Informační

- Katastr nemovitostí
- Registr půdy (Land Parcel Information System)
  - Evidence uživatelských vztahů k půdě
  - Informace o kvalitě zemědělské půdy
- Vymezení Bonitovaných Půdně Ekologických Jednotek

## Přímé aktivity státu

- Pozemkové úpravy
- Sanace starých ekologických zátěží



# Průřezové právní předpisy

---

Stavební zákon

Zákon o posuzování vlivů na životní prostředí

Zákon o pozemkových úpravách

Zákon o předcházení ekologické újmě a její nápravě

Zákon o integrované prevenci





# Sektorové právní předpisy

---

Zákon o ochraně zemědělského půdního fondu

Zákon o lesích

Zákon o ochraně přírody a krajiny

Zákon o vodách

Horní zákon

Zákon o hnojivech

Zákon o rostlinolékařské péči

Zákon o odpadech

# Ochrana půdy v politických dokumentech a koncepcích

---

## Revidovaná Světová charta o půdě (FAO)

Úmluva o biologické rozmanitosti (OSN)

Revidovaná Charta Rady Evropy o ochraně a trvale udržitelném hospodaření s půdou

Úmluva OSN o boji proti desertifikaci

- V zemích postižených velkým suchem nebo desertifikací, zejména v Africe

Strategie EU pro přizpůsobení se změně klimatu

## Tematická strategie pro ochranu půdy COM(2006)231 final

- Zajištění udržitelného využívání půdy
  - Zabránění další degradaci půdy a zachování jejích funkcí
  - Obnova degradované půdy na takovou funkční úroveň, která je slučitelná alespoň se současným a předpokládaným využíváním
- Nástroje
  - rámcové právní předpisy, jejichž hlavním cílem je ochrana a udržitelné využívání půdy
  - integrace ochrany půdy do tvorby a provádění politik členských států a Společenství
  - zaplnění stávající mezery ve znalostech v určitých oblastech ochrany půdy prostřednictvím výzkumu podporovaného výzkumnými programy Společenství a členských států
  - zvyšování povědomí veřejnosti o nutnosti chránit půdu
- ~~Návrh rámcové Směrnice o půdě~~

# Ochrana půdy v politických dokumentech a koncepcích

---

## Státní politika životního prostředí ČR 2012–2020 (akt.)

- omezování trvalých záborů zemědělské půdy!!!
- snižování ohrožení půdy erozí!!
- omezování a regulace kontaminace a ostatní degradace půdy způsobené lidskou činností!!
- obnova vodního režimu krajiny!!!
  - realizace protierozních opatření v krajině

## Strategie resortu Ministerstva zemědělství do roku 2030

## Strategie přizpůsobení se změně klimatu v podmínkách ČR

- Zastavení degradace půdy nadměrnou erozí, vyčerpáním živin, ztrátou organické hmoty a utužení
- Podpora ekologického zemědělství

## Koncepce ochrany před následky sucha pro území ČR

- Optimalizace monitoringu stavu zemědělské půdy a aktualizace bonitace půd za účelem zlepšení ochrany půdy
- Zvýšení ochrany půdy před účinky eroze
- Organická hmota v půdě a opatření na její zachování a zvýšení
- Změna zemědělské politiky v oblasti podpory pěstování energetických plodin
- Podpora principů precizního zemědělství
- Podpora provádění komplexních pozemkových úprav

# Institucionální zabezpečení

---

## OCHRANA ZEMĚDĚLSKÉHO PŮDNÍHO FONDU

### Ministerstvo životního prostředí

- Česká inspekce životního prostředí
- Obecní úřady obcí s rozšířenou působností
- Krajské úřady
- Správy NP
- Újezdní úřady
  
- Státní fond životního prostředí

## ZEMĚDĚLSKÉ HOSPODAŘENÍ

### Ministerstvo zemědělství

- Ústřední kontrolní a zkušební ústav zemědělský
- Státní pozemkový úřad
  
- Státní zemědělský intervenční fond

# Základní povinnosti při ochraně zemědělské půdy

---

## Zákaz

- způsobovat znečištění zemědělské půdy překračováním indikačních hodnot
- vnášet do zemědělské půdy nebo na ni jiné látky nebo přípravky, než umožňují zvláštní právní předpisy
- užívat zemědělskou půdu k nezemědělským účelům bez souhlasu s odnětím ze zemědělského půdního fondu
- způsobovat ohrožení zemědělské půdy erozí překračováním přípustné míry jejího erozního ohrožení
- poškozovat fyzikální, chemické nebo biologické vlastnosti zemědělské půdy jejím zhutňováním, zamokřováním, vysoušením, překrýváním nebo narušováním erozí

Povinnost užívat nebo udržovat zemědělskou půdu v souladu s charakteristikou druhu pozemku, resp. evidencí půdy

- vazba na územní plánování, katastr nemovitostí, pozemkové úpravy, zemědělské hospodaření a podpory

# Nástroje plošné ochrany ZPF - přehled

---

Zásady ochrany ZPF a kategorizace zemědělské půdy

Územní plánování

Rozhodování v území – odnětí půdy ze ZPF

Ochrana půdy při činnostech v návaznosti na odnětí

Rekultivace

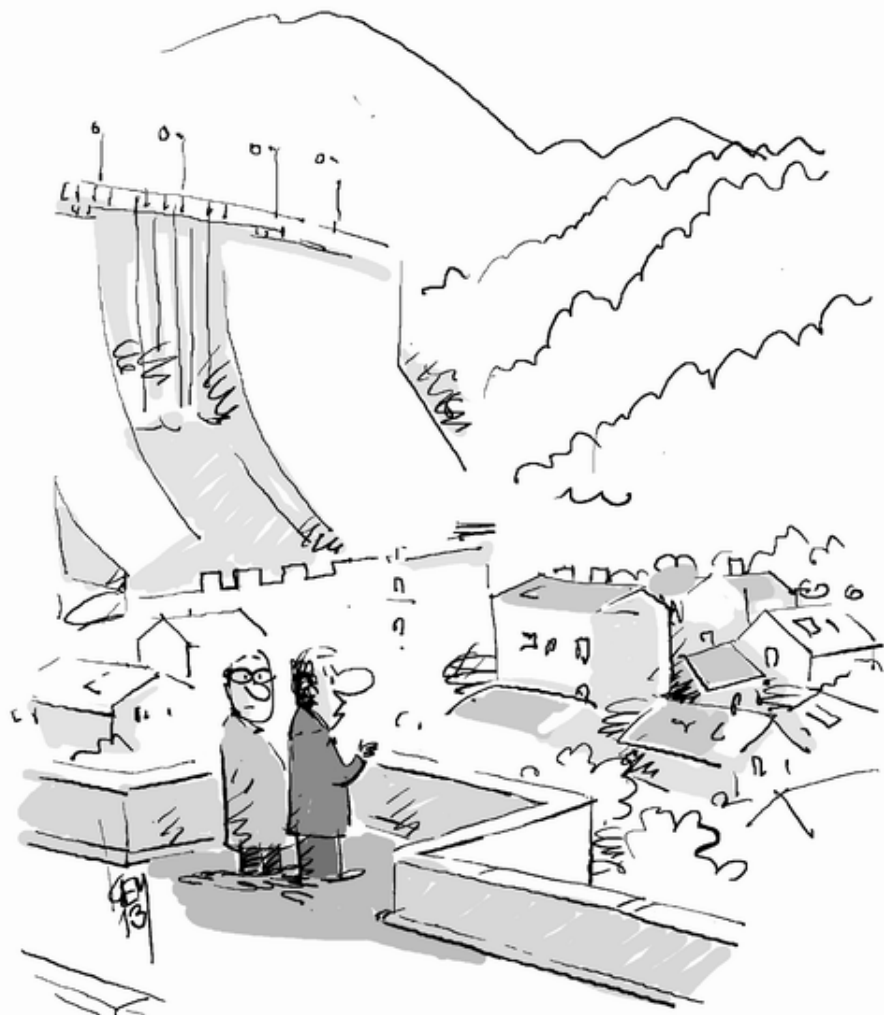
# Zásady plošné ochrany ZPF

Pro nezemědělské účely je nutno použít především nezemědělskou půdu, nezastavěné a nedostatečně využitě pozemky v zastavěném území nebo na nezastavěných plochách stavebních pozemků staveb mimo tato území, stavební proluky a plochy získané zbořením přežilých budov a zařízení.

Odnětí půdy ze zemědělské půdy

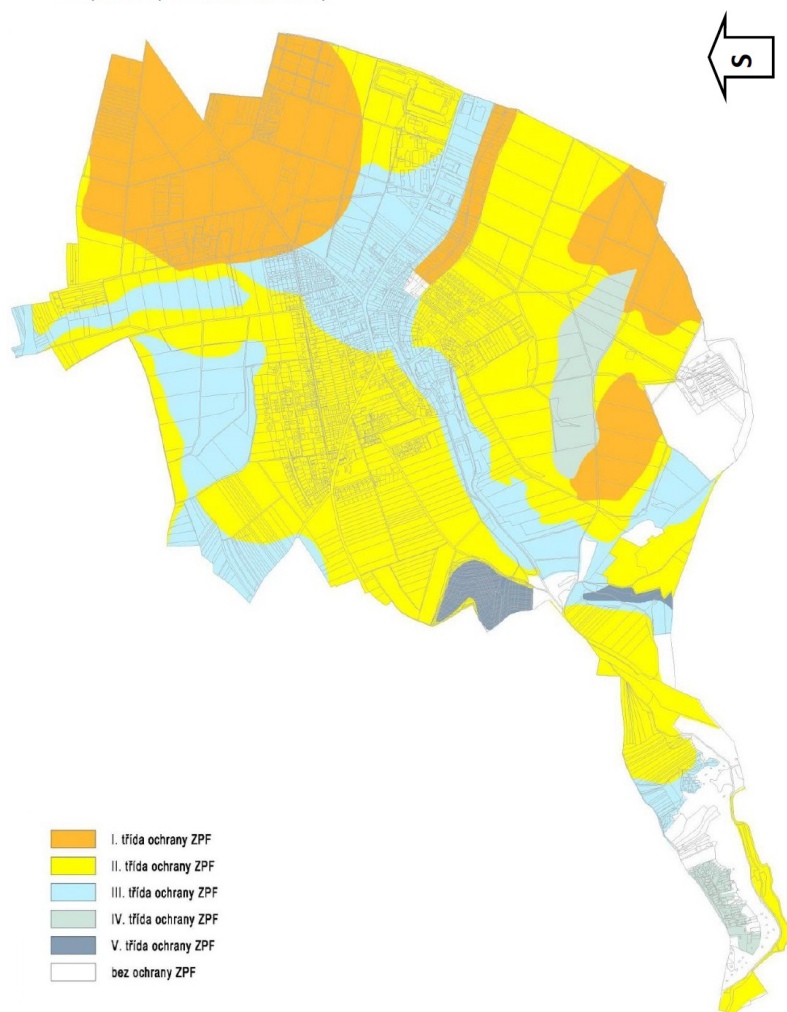
- v nezbytném případě NEZBYTNOST
- přednostně zemědělskou půdu na zastavitelných plochách
- přednostně zemědělskou půdu méně kvalitní dle třídy ochrany ŠETRNOŠT
- minimalizace odnímané plochy MINIMALIZACE
- opětovné zemědělské využití pozemků/rekultivace DOČASNOST

Za nezbytný případ se považuje zejména neexistence uvedených ploch na území dotčené obce, popřípadě na území dvou nebo více obcí, jedná-li se o záměr, který přesahuje území obce, nebo veřejně prospěšnou stavbu anebo veřejně prospěšné opatření.



JAK CHCETE ŽÍT V SOULADU S PŘÍRODOU, KDYŽ JSME SI PŮDU SEBEZÁCHOVY NECHALI ZALEJT DO BETONU..?

Třídy ochrany ZPF v k. ú. Moravany:



# Kategorizace zemědělské půdy

## Třídy ochrany I. – V.

- V návaznosti na přiřazené BPEJ rozdělené dle vyhlášky č. 48/2011 Sb.
- Limity využití půdy

## Bonitované Půdně Ekologické Jednotky

- Vyhláška č. 227/2018 Sb.
- Vyjádření hlavních půdních a klimatických podmínek zemědělských pozemků
  - klimatický region
  - hlavní půdní jednotka
  - sklonitost a expozice ke světovým stranám
  - skeletovitost
  - hloubka půdy
- Vedení a aktualizace – pozemkový úřad – pozemkové úpravy



# Zásady plošné ochrany ZPF

---

Zemědělskou půdu I. a II. třídy ochrany lze odejmout pouze v případech, kdy jiný veřejný zájem výrazně převažuje nad veřejným zájmem ochrany zemědělského půdního fondu.

- VÝJIMKY

- při posuzování těch ploch, které jsou obsaženy v platné územně plánovací dokumentaci, pokud při nové územně plánovací činnosti nemá dojít ke změně jejich využití
- jedná-li se o záměr
  - veřejné dopravní nebo veřejné technické infrastruktury umístovaný v koridoru vymezeném v platných zásadách územního rozvoje na základě vyhodnocení umístění záměru, odborně stanoveného odhadu výměry zabírané zemědělské půdy a jejího zařazení do tříd ochrany,
  - umístovaný na zastavitelné ploše vymezené v platných zásadách územního rozvoje na základě vyhodnocení umístění záměru, odborně stanoveného odhadu výměry zabírané zemědělské půdy a jejího zařazení do tříd ochrany,
  - na zastavitelné ploše vymezené v platném územním plánu,
  - těžby ve stanovených dobývacích prostorech, nebo
  - vyhledávání a průzkumu nerostů ve stanovených průzkumných územích.

# Plošná ochrana ZPF v rámci územního plánování

...určuje podmínky pro hospodárné využívání zastavěného území a zajišťuje ochranu nezastavěného území a nezastavitelných pozemků. (§ 18 odst. 4 StZ)

**Další zastavitelné plochy lze změnou územního plánu vymezit pouze na základě prokázání potřeby vymezení nových zastavitelných ploch.** (§ 55 odst. 4 StZ)

- *Vymezení zastavitelných ploch je jedním z nejzávažnějších zásahů v územním plánu, tím spíše, dochází-li přitom ke kolizi se zájmem na ochraně životního prostředí (typicky vymezení zastavitelné plochy v dosud nezastavěném území na okraji obce na přechodu do volné krajiny).*
- *Vymezení zastavitelné plochy o nikoliv zanedbatelné rozloze v území, na němž se nachází vysoce chráněná zemědělská půda I. či II. třídy ochrany, je třeba v návrhu územního plánu řádně odůvodnit dle požadavků obsažených v § 4 a § 5 odst. 1 zákona č. 334/1992 Sb., o ochraně zemědělského půdního fondu.*
- *Nepostačuje pouze povšechné odůvodnění vztahující se k územnímu plánu jako celku, v němž nejsou uvedeny úvahy ohledně nezbytnosti zabrat vysoce chráněnou zemědělskou půdu v konkrétní ploše pro sledovaný konkrétní účel.*
  - NSS 1 Aos 1/2013-85

Při zpracování územně plánovací dokumentace a územně plánovacích podkladů se vychází mj. z

- uspořádání zemědělského půdního fondu v území, hydrologických a odtokových poměrů a sítě zemědělských účelových komunikací,
- řešení pozemkových úprav a vymezení současně zastavěného území obce,
- kultur (druhu pozemku) zemědělské půdy podle katastru nemovitostí a její kvality podle zařazení do bonitovaných půdně ekologických jednotek

**Orgány ochrany zemědělského půdního fondu uplatňují stanoviska** k územně plánovací dokumentaci a k návrhu vymezení zastavěného území z hlediska ochrany zemědělského půdního fondu. (§ 5 odst. 2 ZoZPF + § 4 odst. 2 StZ)

# Plošná ochrana ZPF v rámci rozhodování v území

---

ODNĚTÍ zemědělské půdy ze zemědělského půdního fondu pro nezemědělské účely

- Trvalé x dočasné
  - Ve vazbě na účel využití = možnost rekultivace a vrácení do ZPF

SOUHLAS orgánu ochrany zemědělského půdního fondu

- Záměr, který vyžaduje odnětí zemědělské půdy ze zemědělského půdního fondu, nelze povolit podle zvláštních právních předpisů bez tohoto souhlasu.
- Výjimky (§ 9 odst. 2)

# Výjimky ze souhlasu (§ 9 odst. 2)

---

Stavby v zastavěném území

- o výměře do 25 m<sup>2</sup>
- veřejně prospěšné v proluce o velikosti do 0,5 ha

Vyjmenované stavby nebo zařízení o ploše do 30, resp. 50 m<sup>2</sup>

Záměry na nezastavěné části zastavěného stavebního pozemku

Obnova přirozených a přírodě blízkých koryt vodních toků

Krátkodobá odnětí po dobu kratší než jeden rok včetně doby potřebné k uvedení zemědělské půdy do původního stavu

- Písemné oznámení nejméně 15 dní předem

Uložení tuhých statkových hnojiv na zemědělské půdě před jejich použitím

# Plošná ochrana ZPF v rámci rozhodování v území

## Žádost o souhlas s odnětím zemědělské půdy

- účel zamýšleného odnětí
- vyhodnocení předpokládaných důsledků navrhovaného řešení na ZPF
- zdůvodnění, proč je navrhované řešení z hlediska ochrany zemědělského půdního fondu, životního prostředí a ostatních zákonem chráněných veřejných zájmů nejvýhodnější
- přílohy

## Souhlas k odnětí půdy ze ZPF

- dotčené pozemky
- podmínky nezbytné k zajištění ochrany ZPF
- schválení plánu rekultivace
- orientační výše odvodů za odnětí půdy ze ZPF
- vymezení etap u záměrů prováděných po etapách

## Právní povaha

- Závazná součást rozhodnutí, která budou ve věci vydána podle zvláštních předpisů
  - Závazné stanovisko dle § 149 SŘ
- Rozhodnutí vydané ve správním řízení, nevyžaduje-li záměr povolení podle jiného právního předpisu

# Ochrana ZPF v návaznosti na odnětí

---

Skrývka svrchní kulturní vrstvy půdy, popřípadě i hlouběji uložené zúrodnění schopné zeminy

- na celé dotčené ploše
- zajištění
  - hospodárné využití
  - řádného uskladnění pro účely rekultivace
  - jejich odvozu a rozprostření na plochy určené orgánem ochrany zemědělského půdního fondu, pokud v odůvodněných případech tento orgán neudělí výjimku z povinnosti provést skrývku uvedených zemin

Protierozní opatření

Provádění prací především v době vegetačního klidu, minimalizace škod

# Odvody za odnětí půdy ze ZPF

---

Specifická forma úhrady, jejímž účelem je regulovat rozsah (plochu) půdy odnímané ze zemědělského půdního fondu

- Motivační a kompenzační funkce
  - *Prvotním účelem odvodů za odnětí půdy totiž nemá být plnění státní (a obecní) pokladny, ale motivace investorů, aby zemědělskou půdu využívali pro své záměry jen tehdy, pokud nelze jinak.*
    - NSS 9 As 175/2012 - 25
- Fiskální funkce
  - *odvody za trvalé odnětí zemědělské půdy ze zemědělského půdního fondu sice pojmově nepředstavují peněžité plnění s charakterem daně, převážná část výnosu z nich ve výši 55 % je nicméně příjmem státního rozpočtu*
    - Pl. ÚS 30/15
  - 55 % státní rozpočet, 15 % SFŽP, 30 % obce (účelová vázanost)

# Odvodny za odnětí půdy ze ZPF

---

Rozhodnutí orgánu ochrany ZPF po zahájení realizace záměru

- Skutečný provedený zábor půdy v návaznosti na rozhodnutí podle stavebního zákona
  - NSS 9 As 175/2012 - 25

Výše odvodu – kritéria

- A. Přiřazení BPEJ a určení základní ceny
- B. Určení ekologické váhy negativních vlivů odnětí na životní prostředí
  - $A \times B =$  Základní sazba odvodů
- C. Přiřazení koeficientu třídy ochrany
  - Základní sazba odvodů  $\times C =$  výsledná sazba odvodů

Povinný k platbě odvodů

- Osoba, které svědčí oprávnění k záměru, pro který byl vydán souhlas s odnětím
  - MS 28 Ca 294/2001-38



# Odvody za odnětí půdy ze ZPF

## Osvobození

Není-li nutný souhlas s odnětím

Při trvalém odnětí pro (srov. § 11a odst. 2)

- stavby drah včetně, je-li stavebníkem a následně vlastníkem stát,
- stavby dálnic, silnic a místních komunikací,
- stavby zemědělské prvovýroby
- stavby a zařízení protierozní ochrany,
- stavby čistíren odpadních vod
- stavby ve veřejném zájmu, jejichž hlavním účelem je ochrana před povodněmi
- vodní nádrže,
- stavby k vodohospodářským melioracím, zavlažování a odvodňování pozemků,
- vybrané změny druhu a způsobu využití pozemku.

Dodatečné stanovení odvodů

- Dojde-li ke změně účelu využití plochy na účel využití, pro který se odvody stanovují, do 5 let od právní moci odnětí, odvody se stanoví.

Pl. ÚS 30/15

*Ustanovení § 11a odst. 1 písm. b) zákona č. 334/1992 Sb., o ochraně zemědělského půdního fondu, ve znění zákona č. 41/2015 Sb., zvýhodňuje stát oproti osobám jiným, neboť zakotvuje výjimku z placení odvodu za trvalé odnětí zemědělské půdy ze zemědělského půdního fondu výhradně pro stavby pozemních komunikací ve vlastnictví státu, na rozdíl od krajů a obcí, popř. soukromých osob, které jsou ohledně pozemních komunikací ve svém vlastnictví povinni odvod hradit.*

*Konkrétnímu zkoumání, zda v důsledku napadeného ustanovení dochází k porušení principu rovnosti a zákazu diskriminace, resp. ochrany vlastnického práva, ovšem brání závazek státu dbát o šetrné využívání přírodních zdrojů a ochranu přírodního bohatství podle čl. 7 Ústavy.*

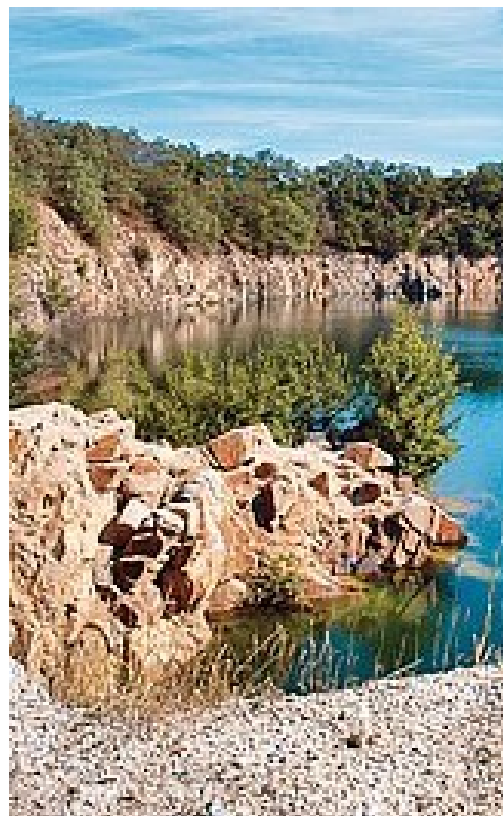
*Pokud by totiž Ústavní soud napadené ustanovení zrušil, fakticky by zásadním způsobem rozšířil okruh výjimek z placení odvodů z pozemních komunikací. Navrhovatel požaduje zrušení § 11a odst. 1 písm. b) zákona o ochraně zemědělského půdního fondu výhradně ve slovech „ve vlastnictví státu“, a rozhodnutí podle petitu by tak znamenalo stanovení výjimek z placení odvodu pro veškeré stavby pozemních komunikací bez rozdílu; představovalo by významný zásah do základního poslání zákona, stavícího na tom, že zemědělský půdní fond je základním přírodním bohatstvím naší země, nenahraditelným výrobním prostředkem umožňujícím zemědělskou výrobu a jednou z hlavních složek životního prostředí.*

# Rekultivace

---

Druh rekultivace dle způsobu následného využití území

- Zemědělská
- Lesnická
- Vodohospodářská
- Rekreační
- Přírodě blízká
  - „nová divočina“



# Rekultivace pozemků

---

## Plán rekultivace

- Součást souhlasu s dočasným odnětím půdy ze ZPF
- Přípravná fáze při samotné stavební či jiné činnosti
  - Vhodné povrchové úpravy, průzkum

## Obsah plánu rekultivace

- technická část
  - množství skrývaných zemin a způsob jejich využití, cíl a způsob terénních úprav pozemků, výsypek a odvalů včetně přípravy pozemků pro biologickou rekultivaci, úpravy vodního režimu, melioračních opatření a způsob vybudování příjezdových a provozních komunikací,
- biologická část
  - meliorační osevní postup, intenzita hnojení a cíl rekultivace
- časový postup technické a biologické rekultivace, rozpočet nákladů na provedení rekultivace, mapový podklad

# Ochrana půda před erozí - fakta

---

50 % erozně ohrožené půdy

Roční ztráta úrodné půdy 21 mil. Tu = min. 4.3 mld. Kč



# Ochrana půdy před erozí

---

## Zákaz způsobovat ohrožení zemědělské půdy erozí

- překračováním přípustné míry jejího erozního ohrožení stanovené prováděcím právním předpisem;
  - přípustná míra erozního ohrožení se stanoví na základě průměrné dlouhodobé ztráty půdy vyjádřené v tunách na 1 ha za 1 rok v závislosti na hloubce půdy
- Způsob nápravy při erozním ohrožení volí původce závadného stavu podle prováděcího právního předpisu.

## NEEXISTENCE prováděcího právního předpisu – protierozní vyhláška

- Předpokládaný obsah
  - Půdy nevhodné pro změnu trvalého travního porostu na ornou půdu
  - Způsob hodnocení erozního ohrožení
  - Přípustná míra erozního ohrožení
  - Opatření k nápravě: organizační, agrotechnická
- <https://www.smscr.cz/cz/62-aktuality/1765-protierozni-vyhlaska-nekonecny-pribeh>

# Protierozní opatření

---

Od nejlevnější po nejnáročnější

## Organizační

- návrh optimálního tvaru a velikosti půdního bloku
- návrh vhodného, umístění pěstovaných plodin
- návrh pásového pěstování plodin

## Agrotechnická

- setí/sázení po vrstevnici, ochranné obdělávání,

## Technická

- protierozní meze, protierozní příkopy, průlehy, zatravněné dráhy soustředěného odtoku, polní cesty s protierozní funkcí, protierozní nádrže, terasy,

# Ochrana půdy před erozí – stávající „funkční“ nástroje

---

## V rámci územního plánování

### Změna využití zemědělské půdy jen se souhlasem

- Z trvalého travního porostu na ornou půdu
- posouzení fyzikálních nebo biologických vlastností zemědělské půdy, rizik ohrožení zemědělské půdy erozí, včetně polohy údolnic a provedených opatření ke snížení těchto rizik

## V rámci pozemkových úprav

- Prostorové a funkční uspořádání pozemků
- Společná zařízení

## Regulace zemědělského hospodaření

- V rámci podmíněnosti přímých podpor a dalších plateb
- V rámci zranitelných oblastí



# Pozemkové úpravy

---

Vytvoření podmínek pro racionální hospodaření vlastníků půdy prostřednictvím

- prostorového a funkčního uspořádání pozemků

Zajištění podmínek pro zlepšení životního prostředí ochranu a zúrodnění půdního fondu, vodní hospodářství zejména v oblasti snižování nepříznivých účinků povodní a řešení odtokových poměrů v krajině a zvýšení ekologické stability krajiny

Plán společných zařízení, např.

- Protierozní opatření pro ochranu půdního fondu
  - protierozní meze, průlehy, zasakovací pásy, záchytné příkopy, terasy, větrolamy, zatravnění, zalesnění a podobně
- Vodohospodářská opatření, opatření k ochraně a tvorbě životního prostředí, zvýšení ekologické stability
  - místní územní systémy ekologické stability, doplnění, popřípadě odstranění zeleně a terénní úpravy



# Ochrana půdy před erozí – podpůrné nástroje

---

Zákaz poškozovat fyzikální, chemické nebo biologické vlastnosti zemědělské půdy jejím zhutňováním, zamokřováním, vysoušením, překrýváním nebo narušováním erozí.

- Pouze nepřímá ochrana
  - Odpovědnost za přešůpek za poškozování fyzikálních vlastností půdy
  - Povinnost nahradit škodu v rámci OZ

## Monitoring eroze zemědělské půdy (SPÚ)

- Hlášení, evidence a vyhodnocování jednotlivých erozních událostí
  - Podklad pro navrhování protierozních opatření a přípravu politik

## Protierozní kalkulačka (VÚMOP)

- Analýza erozní ohroženosti pozemku
- Hodnocení ochranného účinku osevních postupů
- Vyhodnocování potřeby doplňujících protierozních opatření a jejich účinnosti

# Ochrana půdy před kontaminací

---

## Zákaz způsobovat znečištění zemědělské půdy překračováním indikačních hodnot

- obsahy rizikových látek nebo rizikových prvků v zemědělské půdě, při jejichž překročení dochází k ohrožení zdravotní nezávadnosti potravin nebo krmiv, přímému ohrožení zdraví lidí nebo zvířat při kontaktu s půdou a negativnímu vlivu na produkční funkci zemědělské půdy
- vyhláška č. 153/2016 Sb.

## Preventivní opatření

- k zabránění úniku pevných, kapalných a plyných látek poškozujících zemědělský půdní fond a jeho vegetační kryt
- při povolování záměrů
- při zacházení se závadnými látkami

## Opatření k nápravě – původce závadného stavu

- speciální osevní postupy,
- agrotechnická a meliorační opatření sledující zlepšení půdních vlastností,
- snížení přístupnosti nebo odčerpání rizikových prvků a rizikových látek,
- změna druhu pozemku
  - nebo uložení preventivních a nápravných opatření v režimu zákona o předcházení ekologické újmě

## Související důsledky v rovině

- bezpečnosti potravin, krmiv, ochrany zdraví zvířat a ochrany veřejného zdraví
  - SZPI, SVS, ÚKZÚZ, KHS

# Integrovaná prevence a omezování znečištění (IPPC)

---

## Ochrana před průmyslovým znečištěním

- Integrované povolení v režimu zákona č. 76/2002 Sb.

## Závazné podmínky provozu zařízení

- Podmínky zajišťující ochranu půdy
- Postupy k zabránění emisím do půdy a způsoby monitorování půdy

## Základní zpráva

- Informace o stavu znečištění půdy a podzemních vod příslušnými nebezpečnými látkami
- Kvantifikované srovnání stavu území při zahájení provozu se stavem při ukončení provozu
  - Vazba na povinnost provést opatření k nápravě při ukončení provozu (§ 15a IPPC)
- Součást žádosti o integrované povolení

# Odpovědnost za ekologickou újmu na půdě

---

## Ekologická újma na půdě

- způsobená znečištěním, jež představuje závažné riziko nepříznivého vlivu na lidské zdraví v důsledku přímého nebo nepřímého zavedení látek, přípravků, organismů nebo mikroorganismů na zemský povrch nebo pod něj

## Provozovatel vyjmenovaných činností

- povinnost předcházet vzniku ekologické újmy a přijímat preventivní opatření v případě bezprostředně hrozící ekologické újmy
- povinnost přijímat nápravná opatření v případě způsobení ekologické újmy provozní činností
- povinnost informovat

## Oprávnění příslušného orgánu

- provést preventivní nebo nápravné opatření, nekoná-li provozovatel

# Nápravná opatření na půdě

---

## Důvodné podezření, že došlo k ekologické újmě na půdě

- Zpracování analýzy rizik příslušným úřadem
  - průzkum stavu znečištění, charakteru znečištěného prostředí a možnosti migrace znečištění
  - vyhodnocení průzkumu
  - hodnocení zdravotních rizik
- Stanovisko KHS

## Prokázání ekologické újmy na půdě

- Zpracování návrhu možných nápravných opatření a jejich hodnocení
- Uložení nápravného opatření
- Provedení nápravného opatření a minimalizace nepříznivých důsledků, aby nepředstavovala významné riziko pro lidské zdraví

# Evidence informací o kvalitě půdy

---

Součást LPIS (Land Parcel Information System)

- evidence půdy v režimu zákona o zemědělství

Informace o

- obsahu rizikových prvků a rizikových látek v zemědělské půdě,
- fyzikálních, chemických a biologických vlastnostech zemědělské půdy a
- míře erozního ohrožení zemědělské půdy.

Pořizují orgány ochrany zemědělského půdního fondu

- OÚORP v souvislosti erozním ohrožení
- ČIŽP
- ÚKZÚZ v souvislosti se zákonem o hnojivech

# Agrochemické zkoušení půd *lato sensu*

---

## Monitoring zemědělských půd

- pravidelné zjišťování vybraných chemických, fyzikálních, případně mikrobiálních parametrů půdy, zejména obsahu rizikových prvků a rizikových látek na stálých, definovaných a reprezentativních plochách stabilním souborem měřicích postupů a monitoring vstupů do zemědělských půd

## Agrochemické zkoušení zemědělských půd *stricto sensu*

- pravidelné zjišťování vybraných parametrů půdní úrodnosti v důsledku používání hnojiv, pomocných látek, upravených kalů a sedimentů

## Povinnost provádění vychází nařízení EU o úředních kontrolách

- Za účelem zajištění bezpečnosti vstupů a podmínek produkce potravin a krmiv

Plánování a vyhodnocení agrochemického zkoušení zemědělských půd a monitoringu zemědělských půd provádí ÚKZÚZ prostřednictvím evidence půdy podle uživatelských vztahů a výsledky předává ministerstvu a Ministerstvu životního prostředí.

- O případech znečištění nebo poškození zemědělské půdy informuje ČIŽP

Obdoba pro LESY: zjišťování půdních vlastností lesních pozemků

# Ochrana půdy při zemědělském hospodaření

---

## Přímá ochrana

- Obecné požadavky zákona o ochraně ZPF
- Povinnost užívat nebo udržovat v souladu s charakteristikou druhu pozemku, příp. v souladu s evidencí půdy
- Požadavky na „vstupy“ do půdy
  - Za znečišťování zemědělské půdy se nepovažuje používání látek a přípravků na zemědělské půdě v souladu se zvláštním právním předpisem
  - Do zemědělské půdy nebo na ni je zakázáno vnášet jiné látky nebo přípravky, než umožňují zvláštní právní předpisy
- Nástroje k ochraně jiných složek životního prostředí
  - Regulace zemědělského hospodaření s ohledem na ochranu vod, ovzduší, biologické rozmanitosti

## Ekologické zemědělství – dobrovolný nástroj

## Nepřímá ochrana

- Nástroje společné zemědělské politiky
  - Ekonomická podpora udržitelného způsobu zemědělského hospodaření



# Ochrana půdy při zemědělském hospodaření – vstupy do půdy

---

## Hnojiva

- látka způsobilá poskytnout účinné množství živin pro výživu kulturních rostlin a lesních dřevin, pro udržení nebo zlepšení půdní úrodnosti a pro příznivé ovlivnění výnosu či kvality produkce

## Pomocné látky

- látka bez účinného množství živin, která půdu biologicky, chemicky nebo fyzikálně ovlivňuje, zlepšuje její stav nebo zvyšuje účinnost hnojiv

## Sedimenty

- usazeniny na dně rybníků, vodních nádrží a vodních toků vznikající převážně usazováním erodovaných půdních částic

Upravené kaly z ČOV a septiků

Přípravky na ochranu rostlin

## Povinnost používat v souladu se

- zákonem o hnojivech
- zákonem o odpadech
- zákonem o ochraně ZPF
- zákonem o rostlinolékařské péči

# Ochrana půdy při zemědělském hospodaření - vstupy do půdy

---

## **Přípustná míra znečišťování, příp. znečištění**

- Hnojivy, pomocnými látkami a upravenými kaly nesmějí být při jejich používání vnášeny do půdy rizikové prvky nebo rizikové látky v množství stanoveném právními předpisy.
- Sedimenty nesmějí být používány, pokud obsah rizikových prvků a rizikových látek v sedimentu a v půdě, na kterou mají být použity, a další vlastnosti sedimentu překročí limity stanovené prováděcím právním předpisem.

## **Obecný zákaz použití, pokud**

- vlastnosti pozemků neumožňují rovnoměrné pokrytí,
- způsob jejich použití nevede k rovnoměrnému pokrytí pozemku
- jejich použití může vést k poškození fyzikálních, chemických nebo biologických vlastností pozemku nebo pozemků sousedících, příp. i jeho širšího okolí,
- půda, na kterou mají být použity, je zaplavená, přesycená vodou, pokrytá vrstvou sněhu vyšší než 5 cm, nebo promrzlá tak, že povrch půdy do hloubky 5 cm přes den nerozmrzá

## **Evidenční povinnost o použití**

# Ochrana půdy při zemědělském hospodaření - vstupy do půdy

---

**Na zemědělské půdě, kde bylo zjištěno překročení preventivní hodnoty, je zakázáno používání upravených kalů a sedimentů.**

Použití sedimentů je na zemědělské půdě možné pouze tehdy,

- jedná-li se o ornou půdu nebo trvalý travní porost při jeho obnově,
- a to se souhlasem orgánu ochrany zemědělského půdního fondu
- a při dodržení stanovených podmínek a postupů.

Zemědělský podnikatel nesmí používat upravené kaly, pokud mu nebyl předán program použití kalů.

- Povinnost používat pouze upravené kaly s ohledem na nutriční potřeby rostlin a v souladu s programem použití kalů tak, aby použitím kalů nebyla zhoršena kvalita půdy a kvalita povrchových a podzemních vod.
- Zákaz použití kalů na vybraných pozemcích
  - § 33 odst. 3 zákona o odpadech
- Informační povinnost 14 dnů před použitím

# Ochrana půdy při zemědělském hospodaření – přípravky na ochranu rostlin

---

Vlastník pozemku nebo objektu nebo osoba, která je užívá z jiného právního důvodu, jsou povinni

- zjišťovat a omezovat výskyt a šíření škodlivých organismů včetně plevelů tak, aby nevznikla škoda jiným osobám nebo nedošlo k poškození životního prostředí anebo k ohrožení zdraví lidí nebo zvířat,
- používat k ošetřování rostlin, rostlinných produktů a jiných předmětů proti škodlivým organismům pouze přípravky, pomocné prostředky a mechanizační prostředky povolené k používání podle tohoto zákona, a to způsobem, který nepoškozuje okolní porost, zdraví lidí a zvířat nebo životní prostředí.

## Profesionální uživatel

- je povinen brát v úvahu veškeré dostupné metody ochrany rostlin a následně zavádět vhodná opatření, která lze z hospodářského a ekologického hlediska odůvodnit a která snižují či minimalizují rizika pro lidské zdraví nebo životní prostředí.
- je při rozhodování o využití integrované ochrany rostlin povinen vždy zabezpečit optimální růst zdravých rostlin a zdravotní nezávadnost a kvalitu rostlinných produktů při co nejmenším narušení zemědělských ekosystémů a zvážit použití opatření integrované ochrany rostlin stanovených prováděcím právním předpisem
  - souhrn opatření, která po zvážení veškerých dostupných metod ochrany rostlin potlačují rozvoj populací škodlivých organismů, podporují přirozené mechanismy ochrany před škodlivými organismy a snižují rizika pro lidské zdraví a životní prostředí

# Odpovědnost

---

## V režimu zákona o ochraně ZPF

- Česká inspekce životního prostředí
- Přestupky a správní trestání
- Opatření k nápravě

## V režimu zákona o hnojivech

- Ústřední kontrolní a zkušební ústav zemědělský
- Přestupky a správní trestání
- Zvláštní opatření
  - zákaz použití hnojiva, upraveného kalu nebo sedimentu

## V režimu zákon o rostlinolékařské péči

- OÚORP
  - výskyt a šíření plevelů, jakožto škodlivých organismů, z neobdělávané zemědělské půdy a neudržované nezemědělské půdy
- ÚKZÚZ
  - Rostlinolékařský dozor
- Přestupky a správní trestání
- Úřední opatření
  - k nápravě zjištěných skutečností do doby, než bude rozhodnuto o
- Mimořádná rostlinolékařská opatření

# Ochrana půdy při zemědělském hospodaření – zranitelné oblasti

---

Zranitelné oblasti – ochrana vod a vodních zdrojů – nitrátová směrnice

- Vymezení provádí MŽP na základě identifikace povrchových nebo podzemních vod znečištěných nebo ohrožených dusičnany ze zemědělských zdrojů

Specifická pravidla pro používání hnojiv a pomocných látek

- Akční program viz nařízení vlády č. 262/2012 Sb.
- Platí pro evidované zemědělské podnikatele, kteří provozují zemědělskou výrobu ve zranitelných oblastech, používají a skladují hnojiva

# Ochrana půdy při zemědělském hospodaření – zranitelné oblasti

---

## Podmínky pro používání a skladování hnojiv

- Zákazy, limity, požadavky

## Střídání plodin

- Omezování mezidobí bez porostu
- Zařazení meziplodin do osevního postupu

## Protierozní opatření

- Zákaz pěstování erozně nebezpečných plodin na svažitéch pozemcích (více než 7 stupňů) do 25 m od útvaru povrchové vody
- Ochranné pásy

## Kontrola a sankce

- ČIŽP v režimu vodního zákona
- ÚKZÚZ v režimu zákona o hnojivech

# Ochrana půdy při zemědělském hospodaření – nepřímá ochrana

---

Společná zemědělská politika

Přímé podpory z Evropského zemědělského záručního fondu

- Zajištění stabilního příjmu zemědělci
- Vázanost na udržitelný způsob hospodaření
- Nástroje
  - Kontrola podmíněnosti
  - Greening

Dotace z Evropské zemědělského fondu pro rozvoj venkova

- Podpora opatření programů rozvoje venkova nad rámec zákonných požadavků, mj.
  - Agroenvironmentálně-klimatická opatření
  - Ekologické zemědělství



# Kontroly podmíněnosti

---

## Povinné požadavky na hospodaření (PPH)

- 3 oblasti: Životní prostředí, Veřejné zdraví, zdraví zvířat a rostlin, Dobré životní podmínky zvířat
- Vybrané požadavky vyplývající z unijních právních předpisů (13)
  - V oblasti Životní prostředí = nitrátová směrnice, směrnice o stanovištích, směrnice o ptácích, směrnice o udržitelném využívání pesticidů

## Standardy dobrého zemědělského a environmentálního stavu půdy (DZES)

- Konkretizace na vnitrostátní úrovni
- Zaměření na ochranu vody, půdy a zásob uhlíku, krajinu a minimální úroveň péče (7)

## Důsledky nesplnění PPH a DZES

- Snížení přímých podpor či dotací
  - Úmyslné porušení 15 – 100 %
  - Nedbalostní porušení 1 – 5 %
- Kritéria hodnocení: rozsah, závažnost, trvalost, přímé nebezpečí pro zdraví
- Stupně porušení: malé, střední, velké

Kontrolní orgány: ÚKZÚZ, SZIF, ČIŽP, (SVS, ČPI, SZPI)

# Vybrané požadavky kontroly podmíněnosti v oblasti ochrany půdy

---

Ochrana vod před znečištěním dusičnany ze zemědělských zdrojů

Zákaz pěstování erozně nebezpečných plodin

Ochrana významných krajinných prvků a evropsky významných lokalit

Požadavky na ochranu vod před znečištěním dusičnany ze zemědělských zdrojů

Požadavky na zacházení se závadnými látkami

Zachování minimálního pokryvu půdy převyšující 4 stupně průměrné sklonitosti

Minimální úroveň obhospodařování půdy k omezování eroze

- podmínky pěstování erozně nebezpečných plodin na mírně a silně erozně ohrožených půdách

Zachování úrovně organických složek půdy, včetně zákazu vypalování strnišť

- podmínky pro aplikaci hnojiv

Nepoškození krajinných prvků

- Např. meze, terasy, dřeviny, ...

# Greening

---

Platba na zemědělské postupy příznivé pro klima a životní prostředí

- Příplatek k základní přímé podpoře (SAPS)
- Diverzifikace plodin
  - Pěstování 2 a více plodin
- Zachování stávajících trvalých travních porostů
  - Udržení poměru trvalých travních porostů vůči zemědělské ploše
  - Zákaz změny kultury trvalý travní porost na environmentálně citlivých plochách
- Vyhrazení plochy využívané v ekologickém zájmu
  - Např. úhor, souvrať, krajinný prvek, zalesněná plocha, plocha s meziplodinami nebo plodinami vážící dusík

Sankce za nesplnění

- Snížení platby až o 25 %

# Ekologické zemědělství

---

## Alternativní způsob zemědělského hospodaření

- spojuje osvědčené environmentální postupy, vysokou úroveň biologické rozmanitosti, ochranu přírodních zdrojů, uplatňování přísných norem pro dobré životní podmínky zvířat a způsob produkce
  - v souladu s požadavky určitých spotřebitelů, kteří upřednostňují produkty získané za použití přírodních látek a procesů
- cíle – zásady – pravidla

## Ekonomické nástroje

- Dotace v rámci Programu rozvoje venkova – Opatření „Ekologické zemědělství“
- Národní dotace

## Kontrola a dozor

- Ministerstvo zemědělství prostřednictvím pověřených právnických osob + ÚKZÚZ, ...

## Právní rámec

- Nařízení Rady č. 834/2007
- Nařízení Komise č. 889/2008 (prováděcí)
- Zákon č. 242/2000 Sb.
  - Prováděcí vyhláška
  - Metodické pokyny
- Od roku 2021 nařízení EP a Rady č. 848/2018

# Jak se stát ekologickým zemědělcem

---

Evidence zemědělského podnikatele



Smlouva o kontrole a certifikaci



Vstupní kontrola

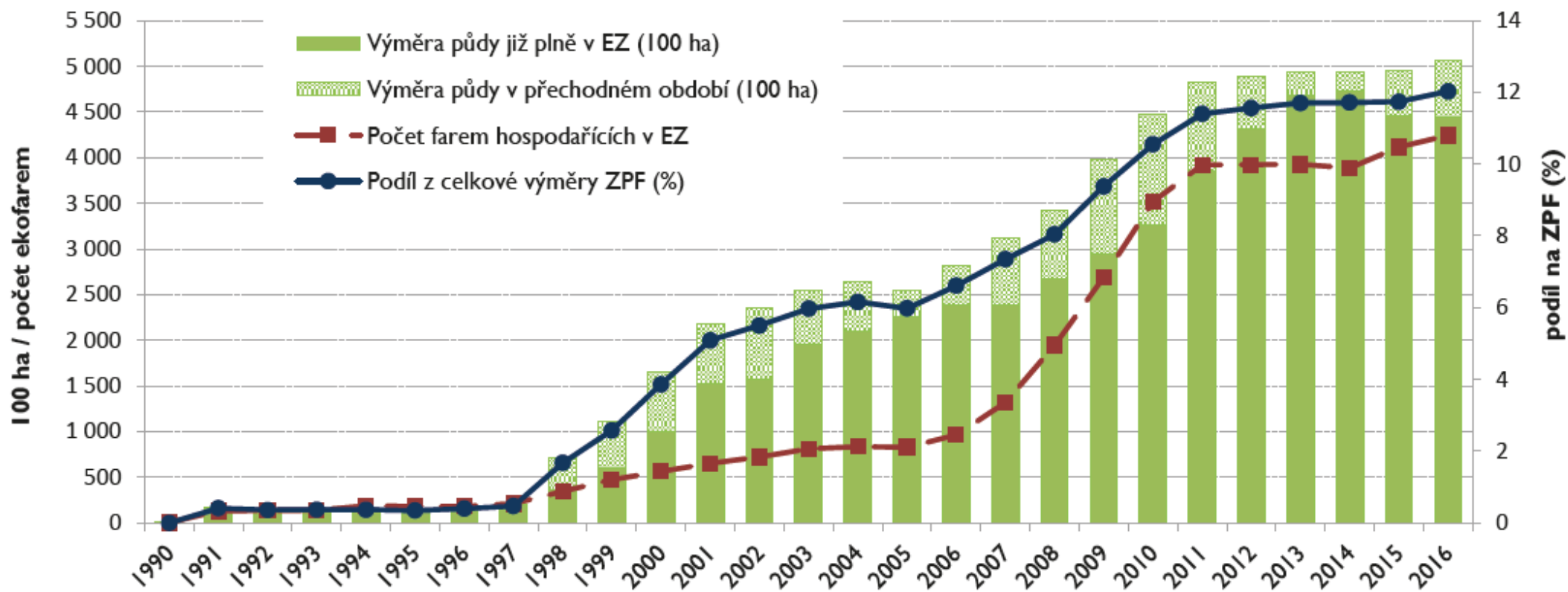


Registrace



Přechodné období

**Graf I Vývoj celkové výměry půdy a počtu farem v EZ a podílu na celkovém ZPF (1990–2016)**



Zdroj: MZe a REP (údaje vždy k 31. 12. daného roku); zpracoval ÚZEI.

# Ekologické zemědělství

---

## Cíle

- udržitelný systém řízení zemědělství, který:
  - i) respektuje přírodní systémy a cykly a zachovává a zlepšuje zdraví půdy, vody, rostlin a živočichů a rovnováhu mezi nimi,
  - ii) přispívá k vysoké úrovni biologické rozmanitosti,
  - iii) odpovědným způsobem využívá energii a přírodní zdroje, jako je voda, půda, organická hmota a vzduch,
  - iv) dodržuje přísné normy pro dobré životní podmínky zvířat a zejména uspokojuje jejich druhově specifické etologické potřeby;
- získávání produktů vysoké jakosti

# Obecné zásady ekologické produkce

---

vhodné plánování a řízení biologických postupů založených na ekologických systémech využívajících vlastní přírodní zdroje způsoby, které:

- využívají živé organismy a mechanické způsoby produkce,
- provozují pěstování plodin a živočišnou produkci vázané na půdu nebo akvakulturu, která jsou v souladu se zásadou udržitelného využívání rybolovných zdrojů,
- vylučují používání GMO a produktů získaných z GMO či získaných za použití GMO s výjimkou veterinárních léčivých přípravků,
- jsou založeny na posouzení rizik, a případně na použití bezpečnostních a preventivních opatření;

omezení využívání vnějších vstupů. Pokud je využití vnějších vstupů nutné nebo pokud neexistují vhodné řídicí postupy nebo způsoby, omezí se na:

- vstupy z ekologické produkce,
- přírodní látky nebo látky z nich odvozené,
- minerální hnojiva s nízkou rozpustností;

použití syntetických chemických látek je přísně omezené na výjimečné případy

v případě potřeby úprava pravidel ekologické produkce s ohledem na hygienickou situaci, regionální rozdíly v podnebných a místních podmínkách, stupeň rozvoje a zvláštní chovatelské postupy.



# Předpoklady ekologické produkce

---

Pěstební systémy a zejména zpracování půdy musí být uzpůsobeny tak, aby zachovávaly a zvyšovaly obsah humusu v půdě.

Musí být zachována a zlepšována půdní stabilita a biologická diverzita a musí se zamezit škodám, které vznikají erozí a utužováním půdy.

Půdní úrodnost a zásobování živinami se zajišťují hlavně vyváženými víceletými osevními postupy s využíváním meziplodin, podsevů a zeleného hnojení.

- Všechna doplňková hnojiva a pomocné půdní látky nebo přípravky na ochranu rostlin, mohou být používány pouze, pokud jsou vyjmenovány v přílohách NK č. 889/2008
- Minerální dusíkatá hnojiva jsou zakázána

Pro udržování dobrého zdravotního stavu rostlin se používají přednostně preventivní a kultivační metody. Pouze pokud tato opatření nedostačují, mohou se používat přípravky, které jsou vyjmenovány v příloze II NK č. 889/2008.

- Nejsou povoleny žádné herbicidy.
- Regulace plevelů se provádí osevním postupem, mechanicky, případně termicky.

Zdroj: [http://eagri.cz/public/web/file/410563/EKO\\_zemedelstvi\\_2014.pdf](http://eagri.cz/public/web/file/410563/EKO_zemedelstvi_2014.pdf)

# Pravidla ekologické produkce

---

## Pravidla pro zemědělskou produkci

- Oddělená konvenční a ekologická produkce
- Pravidla rostlinné produkce
- Pravidla živočišné produkce

Tam, kde sousedí ekologicky obhospodařované pozemky s pozemky, které nejsou obhospodařovány ekologickým způsobem, musí ekologický podnikatel učinit vhodná opatření, kterými sníží riziko škodlivých vlivů na jím ekologicky obhospodařované pozemky, a to na nejnižší možnou míru; takovými opatřeními jsou zejména výsadba živých plotů, větrolamů, pásů zeleně, izolačních travnatých pásů nebo zřizování cest.

# Závěr

---

Ochrana půdy až na posledním místě...

Střety zájmů

- Princip nejvyššího hodnoty vs. Udržitelný rozvoj
- Udržitelné využívání zdrojů vs. Zajištění příjmu, zisku

Neexistuje jednotný právní rámec

- Nedokonalý základ – zákon o ochraně zemědělského půdního fondu

Institucionální roztržitost

- MŽP x Mze

Administrativní nástroje doplňovány širokým, avšak neuceleným spektrem ekonomických a dobrovolných nástrojů

- Vysoké nároky na koncepční nástroje

Děkuji za pozornost...

---