

Ing. arch. Markéta Smolková Hoskovcová, Ph.D.

Územní plán města Brna

Zákony a vyhlášky

- **SZ – zákon č. 183/2006 Sb. o územním plánování a stavebním řádu (stavební zákon),**
- **Vyhláška č. 500/2006 Sb., o územně analytických podkladech, územně plánovací dokumentaci a o způsobu evidence územně plánovací činnosti**
- **Vyhláška č. 501/2006 Sb., o obecných požadavcích na využívání území**

Stanoví základní koncepci rozvoje území obce, ochrany jeho hodnot, jeho plošného a prostorového uspořádání (dále jen "urbanistická koncepce"), uspořádání krajiny a koncepci veřejné infrastruktury; vymezí zastavěné území, plochy a koridory, zejména zastavitelné plochy, plochy změn v krajině a plochy vymezené ke změně stávající zástavby, k obnově nebo opětovnému využití znehodnoceného území (dále jen "plocha přestavby"), pro veřejně prospěšné stavby, pro veřejně prospěšná opatření a pro územní rezervy a stanoví podmínky pro využití těchto ploch a koridorů.

Územní plán §43 SZ

Územní plán města Brna – www.brno.cz

The screenshot shows the website www.brno.cz with a red header and navigation menu. The main content area features a large red banner with the text "BRNO City of Music UNESCO" and "BRAVO! BRNO JE MĚSTO HUDBY UNESCO". Below this is a "Čtěte více" button. A central navigation menu lists various services, with "Územní plán" highlighted by a blue arrow. To the right, there are sections for "Nabídka majetku města" and "Strategické projekty". At the bottom, there are five columns of quick links for different user groups: Občan, Turista / Volný čas, Podnikatel / Investor, Správa města, and Kalendář akcí.

BRNO City of Music UNESCO

BRAVO! BRNO JE MĚSTO HUDBY UNESCO

Čtěte více

BRNO aktuálně | Doprava | Volná místa | Mapy | Potřebuji si vyřídit | Bezpečnost | Úřední deska | Kontakty

Portál primátora
Prodej majetku města
Doprava
Brno multimedálně
Městské části
Strategické projekty
Urban centrum
Územní plán
Mapy
Czech POINT

Nabídka majetku města
BLŽŠÍ INFORMACE

Strategické projekty
STRATEGICKÉ PROJEKTY

Občan

- Šalinkarta
- Poplatek za komunální odpad
- Rezidentní parkování
- Volby
- Potřebuji si vyřídit
- Úřední deska
- Volná místa a výběrová řízení
- Dotace
- Aktivní občan
- Ověřování dokumentů

Turista / Volný čas

- Turisticko - informační portál města GOTOBRNO
- Turistické informační centrum
- Brno multimedálně
- Kalendář akcí
- Virtuální procházka Brnem
- Informační materiály ke stažení

Podnikatel / Investor

- Aktuálně
- Na koho se obrátit
- Jednotné kontaktní místo
- Proč podnikat v Brně
- Ekonomika v číslech
- Veřejné zakázky
- Mapa projektů v Brně
- Územní plán
- Strategie pro Brno
- Informační materiály ke stažení

Správa města

- Magistrát města Brna
- Volené orgány města
- Městské části
- Úřady a instituce v Brně
- Dokumenty města
- Rozpočet města Brna
- Městská policie Brno
- Data o městě
- Kontakty a úřední hodiny

Kalendář akcí

leden 2018

po	út	st	čt	pá	so	ne
1	2	3	4	5	6	7
8	9	10	11	12	13	14
15	16	17	18	19	20	21
22	23	24	25	26	27	28
29	30	31	1	2	3	4

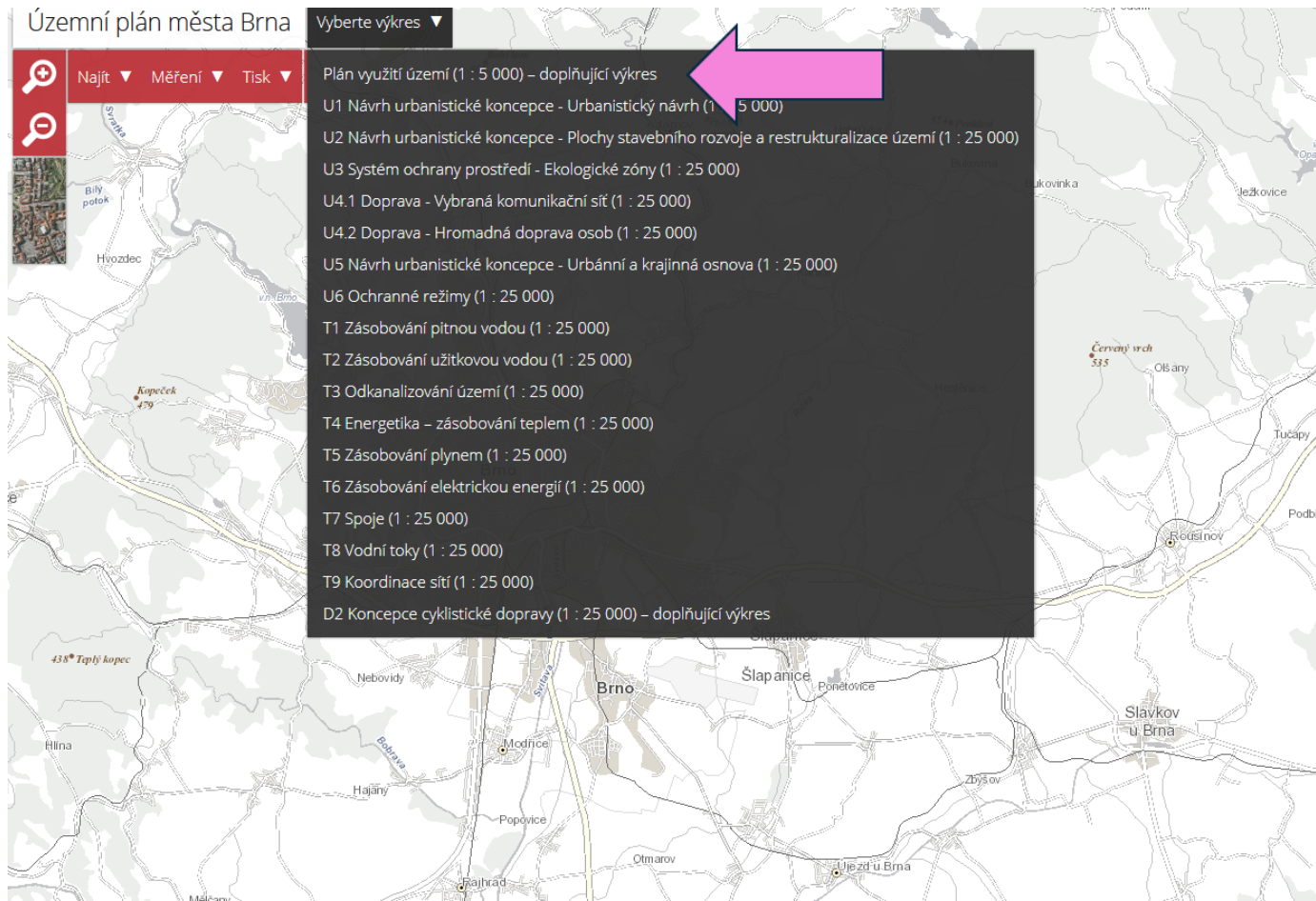
Územní plán města Brna

Územní plán města Brna

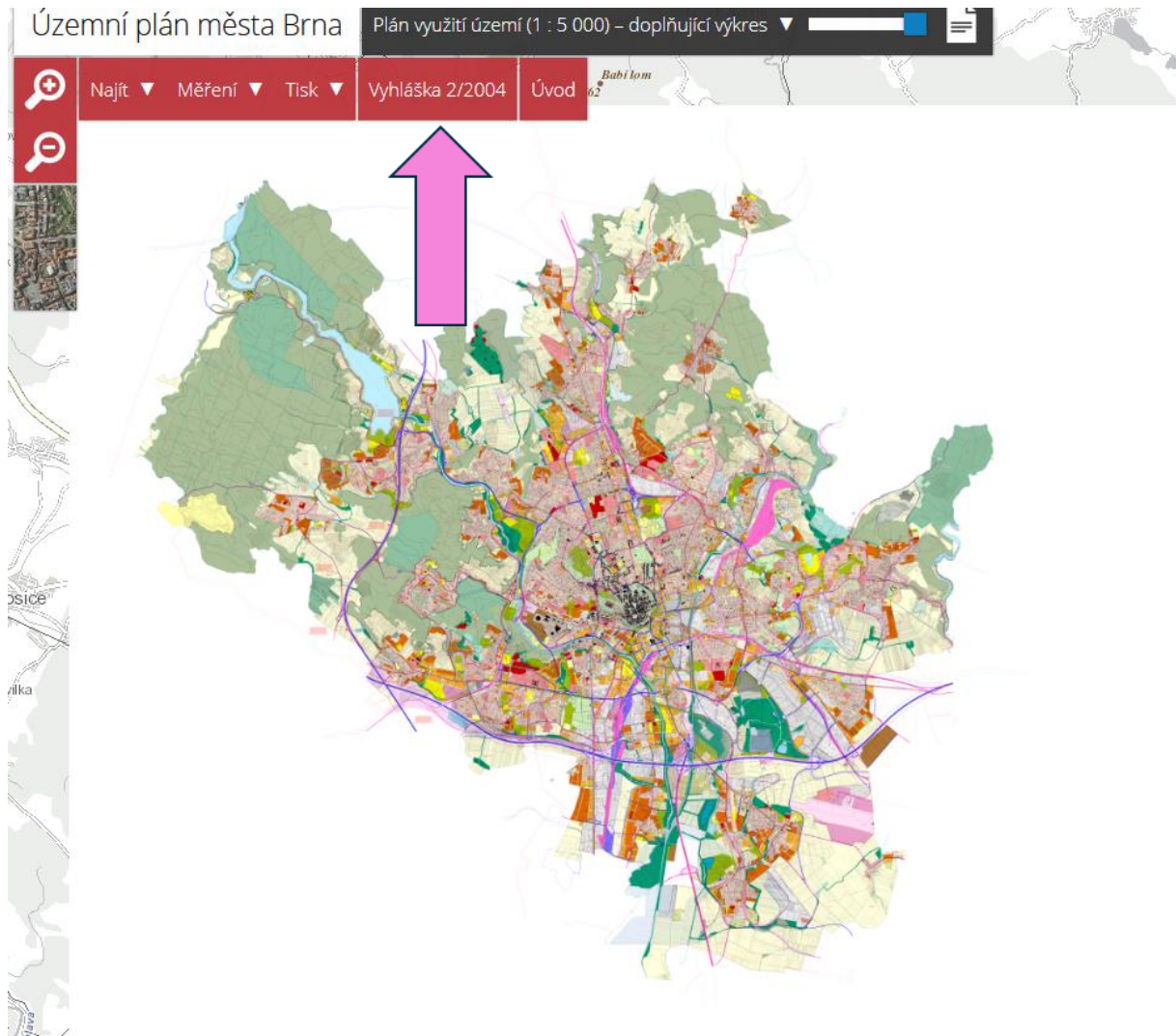
Vyberte výkres ▾

Najít ▾ Měření ▾ Tisk ▾

- Plán využití území (1 : 5 000) – doplňující výkres
- U1 Návrh urbanistické koncepce - Urbanistický návrh (1 : 5 000)
- U2 Návrh urbanistické koncepce - Plochy stavebního rozvoje a restrukturalizace území (1 : 25 000)
- U3 Systém ochrany prostředí - Ekologické zóny (1 : 25 000)
- U4.1 Doprava - Vybraná komunikační síť (1 : 25 000)
- U4.2 Doprava - Hromadná doprava osob (1 : 25 000)
- U5 Návrh urbanistické koncepce - Urbánní a krajinná osnova (1 : 25 000)
- U6 Ochranné režimy (1 : 25 000)
- T1 Zásobování pitnou vodou (1 : 25 000)
- T2 Zásobování užitkovou vodou (1 : 25 000)
- T3 Odkanalizování území (1 : 25 000)
- T4 Energetika – zásobování teplem (1 : 25 000)
- T5 Zásobování plynem (1 : 25 000)
- T6 Zásobování elektrickou energií (1 : 25 000)
- T7 Spoje (1 : 25 000)
- T8 Vodní toky (1 : 25 000)
- T9 Koordinace sítí (1 : 25 000)
- D2 Koncepce cyklistické dopravy (1 : 25 000) – doplňující výkres



Územní plán města Brna



ÚZEMNÍ PLÁN MĚSTA BRNA

1994

Regulativy pro uspořádání území

Obecně závazná vyhláška
statutárního města Brna č. 2/2004
o závazných částech Územního plánu města Brna,
ve znění obecně závazných vyhlášek statutárního města Brna
č. 1/2005, č. 5/2005, č. 10/2005, č. 12/2005, č. 35/2005, č. 7/2006,
č. 9/2006, č. 12/2006, č. 22/2006, č. 26/2006
a opatření obecné povahy statutárního města Brna č. 1/2007,
č. 1/2008, č. 1/2009, č. 3/2009, č. 4/2009, č. 5/2010,
č. 6/2010, č. 7/2010 a č. 1/2011.

Územní rozsah platnosti územního plánu je omezen na základě rozsudku Nejvyššího správního soudu č.j. 9 Ao 1/2010-84 ze dne 27.5.2010, kterým se opatření obecné povahy – Územní plán města Brna, schválený Zastupitelstvem města Brna dne 3. 11. 1994, zrušuje v části vymezení ploch a trasy rychlostní silnice R43 se všemi jejími objekty a souvisejícími stavbami včetně mimoúrovňových křižovatek s napojením na stávající silniční síť a včetně všech souvisejících ochranných pásem, a to dnem vyhlášení tohoto rozsudku (tj. 27. 5. 2010).

Poslední zásah do textu vyhlášky se uskutečnil v důsledku:
rozsudku Krajského soudu v Brně ze dne 30. 6. 2016, č. j. 64 A 3/2016-87

Plochy BYDLENÍ

stab.	navr.	FUNKCE (urbanistická) - účel využití plochy FUNKČNÍ TYP - podrobné rozlišení účelu využití plochy v rámci dané funkce
-------	-------	--



PLOCHY BYDLENÍ

- jsou určeny především pro bydlení.

Podrobnější účel využití je stanoven FUNKČNÍMI TYPY:



PLOCHY PŘEDMĚSTSKÉHO BYDLENÍ

- slouží převážně pro bydlení předměstského, případně venkovského charakteru (podíl hrubé podlažní plochy bydlení v jednotlivých domech a usedlostech je větší než 50%).



PLOCHY ČISTÉHO BYDLENÍ

- slouží bydlení (podíl hrubé podlažní plochy bydlení je větší než 80%).



PLOCHY VŠEOBECNÉHO BYDLENÍ

- slouží především bydlení (podíl hrubé podlažní plochy bydlení je větší než 60%, ve stabilizovaných plochách musí zůstat zachován charakter stávajících staveb pro bydlení).

FUNKCE: PLOCHY BYDLENÍ - jsou určeny především pro bydlení.

BC PLOCHY ČISTÉHO BYDLENÍ

- slouží bydlení (podíl hrubé podlažní plochy bydlení je větší než 80 %).

Přípustné jsou:

- obchody a neruší stavby pro bydlení (včetně domů s pečovatelskou službou) a jako jejich součást (pokud 80 % hrubé podlažní plochy objektu bude sloužit bydlení) také
- obchody a nerušící provozovny služeb sloužící denním potřebám obyvatel předmětného území,
- jednotlivá zařízení administrativy.

Podmíněně mohou být přípustné i jako monofunkční objekty (tj. bez ohledu na procentuální skladbu funkcí umístěných v objektu – za podmínky, že se svým objemem nevymykají charakteru budov v lokalitě):

- malá ubytovací zařízení do 45 lůžek za podmínky, že odstavování vozidel lze řešit v plném rozsahu na vlastním pozemku nebo v docházkové vzdálenosti (200–300 m) mimo veřejná prostranství,**
- nerušící provozovny obchodu, veřejného stravování a služeb, sloužící denní potřebě obyvatel předmětného území (ve smyslu výkladu pojmů uvedeného na začátku textu Regulativy pro uspořádání území),**
- stavby pro kulturní, sociální, zdravotnické, školské a sportovní účely včetně středisek pro mimoškolní činnost za podmínky, že jejich provoz (dopravní napojení, odstavování vozidel, frekvence využívání zařízení) nenaruší obytnou pohodu v lokalitě.**

SMÍŠENÉ PLOCHY



SMÍŠENÉ PLOCHY

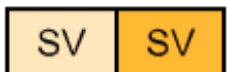
- jsou určeny převážně k umístění obchodních a výrobních provozoven, zařízení správy, hospodářství a kultury, které svým provozem podstatně neruší bydlení na těchto plochách.

Podrobnější účel využití je stanoven FUNKČNÍMI TYPY:



SMÍŠENÉ PLOCHY OBCHODU A SLUŽEB

- slouží převážně k umístění obchodních a servisních provozoven a administrativy, které podstatně neruší bydlení.



SMÍŠENÉ PLOCHY VÝROBY A SLUŽEB

- slouží převážně k umístění výrobních provozoven, které podstatně neruší bydlení.



JÁDROVÉ tj. SMÍŠENÉ PLOCHY CENTRÁLNÍHO CHARAKTERU

- slouží převážně k umístění obchodních provozoven zařízení správy, hospodářství a kultury.

FUNKCE: SMÍŠENÉ PLOCHY

- jsou určeny převážně k umístění obchodních a výrobních provozoven, zařízení správy, hospodářství a kultury, které svým provozem podstatně neruší bydlení na těchto plochách
- níže uvedené regulativy nelze aplikovat tak, aby výsledným využitím ploch smíšených bylo využití monofunkční.

SO SMÍŠENÉ PLOCHY OBCHODU A SLUŽEB

- slouží převážně k umístění obchodních a servisních provozoven a administrativy, které podstatně neruší bydlení.

Přípustné jsou:

- **administrativní budovy,**
- **stavby pro bydlení v rozsahu do 50 % výměry funkční plochy; za stavby pro bydlení se přitom považují objekty, ve kterých více než polovina podlahové plochy odpovídá požadavkům na trvalé bydlení a je k tomuto účelu určena, a stavby sloužící k zajištění funkce bydlení (nadzemní stavby technické vybavenosti, garáže, parkoviště apod.)**
- **maloobchodní provozovny do velikosti 1 500 m² prodejní plochy, maloobchodní provozovny do velikosti 3 000 m² prodejní plochy za předpokladu situování ve vícepodlažním objektu odpovídajícím charakteru území a zajištění parkování v objektu,**
- **provozovny stravování a ubytovací zařízení,**
- **řemeslné provozovny,**
- **služebny městské policie,**
- **stavby pro správu a pro církevní, kulturní, sociální, zdravotnické, školské a sportovní účely, vč. středisek mládeže pro mimoškolní činnost a center pohybových aktivit,**
- **zábavní zařízení.**

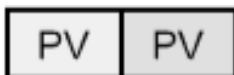
PLOCHY PRACOVNÍCH AKTIVIT



PLOCHY PRACOVNÍCH AKTIVIT

- jsou určeny pro umístění výrobních provozoven a průmyslových podniků.

Podrobnější účel využití je stanoven FUNKČNÍMI TYPY:



PLOCHY PRO VÝROBU

- slouží převážně k umístění výrobních provozoven, které neovlivňují negativně okolí svého areálu nad hygienicky stanovenou přípustnou mez.



PLOCHY PRO PRŮMYSL

- slouží výhradně pro umístění výrobních a nevýrobních provozoven, jejichž vlivy se projevují i vně objektu nad hygienicky přípustnou mez, avšak nepřesahují území vymezené hranicí areálu nebo vyhlášeným hygienickým pásmem.

PLOCHY PRACOVNÍCH AKTIVIT

PV PLOCHY PRO VÝROBU

- slouží převážně k umístění výrobních provozoven, které neovlivňují negativně okolí svého areálu nad hygienicky stanovenou přípustnou mez.

Přípustné jsou:

- provozovny výroby a výrobních služeb,**
- sklady a skladové plochy.**

Podmíněně mohou být přípustné:

- administrativní budovy za podmínky, že jsou funkční součástí výrobních či skladových areálů,**
- byty pro osoby zajišťující dohled a pohotovost či pro majitele a vedoucí provozoven za podmínky, že jsou součástí stavebního objemu předmětné provozovny,**
- stavby pro sportovní, školské, zdravotnické a ubytovací účely za podmínky, že jsou funkční součástí areálů výroby a služeb.**

PLOCHY PRACOVNÍCH AKTIVIT

PP PLOCHY PRO PRŮMYSL

- slouží výhradně pro umístění výrobních a nevýrobních provozoven, jejichž vlivy se projevují i vně objektu nad hygienicky přípustnou mez, avšak nepřesahují území vymezené hranicí areálu nebo vyhlášeným hygienickým pásmem.

Přípustné jsou:

- průmyslové výrobní provozovny všeho druhu,
- provozovny výrobních služeb,
- sklady a skladové plochy.

Podmíněně mohou být přípustné:

- byty pro osoby zajišťující dohled a pohotovost či pro majitele a vedoucí provozoven za podmínky, že jsou součástí stavebního objemu předmětné provozovny,
- stavby pro školské, zdravotnické a ubytovací účely za podmínky, že jsou funkční součástí průmyslových areálů,
- administrativní budovy za podmínky, že jsou funkční součástí průmyslových areálů

ZVLÁŠTNÍ PLOCHY PRO REKREACI



ZVLÁŠTNÍ PLOCHY PRO REKREACI

- jsou určeny pro hromadnou rekreaci, sport, zábavu a soustředěné formy rekreačního bydlení a ubytování. Jedná se zejména o:
 - sportovní a zábavní komplexy
 - sportoviště organizované tělovýchovy
 - rekreační střediska.

ZVLÁŠTNÍ PLOCHY PRO REKREACI

R - jsou určeny pro hromadnou rekreaci, sport, zábavu a soustředěné formy rekreačního bydlení a ubytování.

Jedná se zejména o:

- sportovní a zábavní komplexy,**
- sportoviště organizované tělovýchovy,**
- rekreační střediska.**

PLOCHY PRO VEŘEJNOU VYBAVENOST



PLOCHY PRO VEŘEJNOU VYBAVENOST

- jsou určeny výhradně pro umístění staveb a zařízení, které slouží veřejné potřebě v uvedených funkcích (pokud není plocha rezervována pro všeobecný veřejný účel)

Podrobnější účel využití je stanoven FUNKČNÍMI TYPY:



VEŘEJNÁ SPRÁVA



KULTURA



SOCIÁLNÍ PÉČE



ZDRAVOTNICTVÍ



ŠKOLSTVÍ



HASIČI



ARMÁDA



POLICIE

PLOCHY PRO VEŘEJNOU VYBAVENOST

- jsou určeny výhradně pro umístění staveb a zařízení, které slouží veřejné potřebě v uvedených funkcích (pokud není plocha rezervována pro všeobecný veřejný účel).

Podrobnější účel využití je stanoven funkčními typy:

OV - VEŘEJNÁ SPRÁVA

OK - KULTURA

OP - SOCIÁLNÍ PÉČE

OZ - ZDRAVOTNICTVÍ

OS - ŠKOLSTVÍ

OH - HASIČI

OA - ARMÁDA

OB - POLICIE

PLOCHY PRO TECHNICKOU VYBAVENOST



PLOCHY PRO DOPRAVU

-jsou určeny zejména pro umístění zařízení systémů dopravní obsluhy města

Podrobnější účel využití je stanoven FUNKČNÍMI TYPY:



HROMADNÁ OSOBNÍ DOPRAVA (vč. technického zázemí)



SLUŽBY PRO AUTOMOBILOVOU DOPRAVU (čerpací stanice PHM, servisy apod.)



VÝZNAMNÁ PARKOVIŠTĚ



PARKOVIŠTĚ TYPU "PARK AND RIDE"



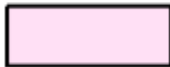
HROMADNÉ ODSTAVNÉ A PARKOVACÍ GARÁŽE.



LETECKÁ DOPRAVA



LETECKÁ DOPRAVA INTEGROVANÁ V JINÝCH FUNKCÍCH



TĚLESA DOPRAVNÍCH STAVEB (násypy, zářezy atd.), REZERVY PLOCH PRO DOPRAVU A ČÁSTI ÚZEMÍ VE KTERÝCH BUDE NUTNO UPŘESNIT DOPRAVNÍ ŘEŠENÍ



PLOCHY KOMUNIKACÍ A PROSTRANSTVÍ MÍSTNÍHO VÝZNAMU



ŽELEZNIČNÍ DOPRAVA

včetně zařízení kontejnerové a kombinované dopravy a poštovního přepravního uzlu

PLOCHY PRO TECHNICKOU VYBAVENOST



PLOCHY PRO TECHNICKOU VYBAVENOST

- jsou určeny k umístování staveb a zařízení, která slouží pro zřízení a provozování zásobovacích sítí a likvidaci odpadů (pokud není plocha rezervována pro všeobecný účel technického vybavení)

Podrobnější účel využití je stanoven FUNKČNÍMI TYPY:



VODOVOD



KANALIZACE



ELEKTRINA



PLYN



TEPLO



SPOJE



LIKVIDACE ODPADŮ

Plocha nestavební-volná - část území převážně nezastavěná, ve které je přípustnost nebo podmíněná přípustnost výstavby objektů omezena a regulována účelem využití, vyjádřeným v regulačních podmínkách pro plochy nestavební-volné.

V plochách nestavebních-volných (kromě chráněných území využitelných přírodních zdrojů) jsou přípustné jednak podzemní liniové stavby technické infrastruktury včetně případných souvisejících zařízení a podzemní liniové dopravní stavby vyznačené schematicky ve výkresové části ÚPmB, jednak stavby přípojek technické infrastruktury pro legální stavby. Podmíněně jsou přípustné jiné druhy podzemních staveb, pouze pokud mají být budovány ve veřejném zájmu a pokud funkce stavby bude v souladu s regulativy pro konkrétní funkční typ.

Stavby a zařízení neuvedené v regulačních podmínkách jednotlivých funkčních typů jsou nepřípustné – s výjimkou komunikací a zařízení technické vybavenosti zajišťujících pouze bezprostřední obsluhu předmětné funkční plochy, objektů zeleně, dětských hřišť a ostatních veřejných prostranství.

PLOCHY KRAJINNÉ ZELENĚ



PLOCHY KRAJINNÉ ZELENĚ

- jsou určeny pro zachování a obnovu přírodních a krajinných hodnot území.
- jsou veřejně přístupné.

Podrobnější účel využití je stanoven FUNKČNÍMI TYPY:



PLOCHY KRAJINNÉ ZELENĚ VŠEOBECNÉ

Rozvoj těchto ploch je řízen především přírodními procesy. Plošné regulace jsou proto cíleny na ochranu přírodních procesů v krajině.



PLOCHY KRAJINNÉ ZELENĚ REKREAČNÍ

Souvislé plochy zeleně ve volné krajině slouží ve zvýšené míře oddechu, rekreaci, pobytu v přírodě.

Tomuto cíli je podřízeno i vybavení ploch stavebními objekty.

PLOCHY KRAJINNÉ ZELENĚ

KV PLOCHY KRAJINNÉ ZELENĚ VŠEOBECNÉ

Rozvoj těchto ploch je řízen především přírodními procesy. Plošné regulace jsou proto cíleny na ochranu přírodních procesů v krajině.

Přípustné jsou:

- přirozené, přírodě blízké dřevinné porosty, skupiny dřevin, solitéry s podrostem bylin, keřů i travních porostů,
- travní porosty bez dřevin, květnaté louky,
- bylino-travnatá lada, skály, stepi, mokřady,
- vodohospodářské stavby a stavby protipovodňových opatření se zachováním vegetační složky.

Dále jsou přípustné:

- pěší a cyklistické stezky,
- drobné sakrální stavby,
- drobné stavby zejména pro vzdělávací a výzkumnou činnost.

KR PLOCHY KRAJINNÉ ZELENĚ REKREAČNÍ

Souvislé plochy zeleně ve volné krajině slouží ve zvýšené míře oddechu, rekreaci, pobytu v přírodě. Tomuto cíli je podřízeno i vybavení ploch stavebními objekty.

Přípustné jsou:

- dřevinné porosty, skupiny dřevin, solitery s podrostem bylin, keřů i travních porostů bez omezení prostorového uspořádání i druhové skladby,**
- trávníky v jakékoliv intenzitní třídě údržby,**
- produkční trvalé travní porosty,**
- bylinná společenstva,**
- vodohospodářské stavby a stavby protipovodňových opatření se zachováním vegetační složky.**

Dále jsou přípustné:

- pěší a cyklistické stezky,**
- drobné sakrální stavby, drobná architektura a vybavenost ploch (komunikace, osvětlení, vodní prvky),**
- pláže a rekreační louky,**
- stanové tábory, hřiště,**
- otevřené jízdárny vybavené nanejvýš drobnými stavbami, kynologická cvičiště.**

Podmíněně jsou přípustné:

- jednotlivé stavby služeb a veřejného stravování za podmínky, že mají doplňkovou funkci, slouží potřebám rekreační funkce plochy a nemají charakter uzavřeného klubového zařízení, tzn. že slouží široké veřejnosti.**

PLOCHY MĚSTSKÉ ZELENĚ



PLOCHY MĚSTSKÉ ZELENĚ

- jsou veřejně přístupné

Podrobnější účel využití je stanoven FUNKČNÍMI TYPY:



PLOCHY PARKŮ

představují soubory vegetačních prvků a vybavenosti, které jsou:

- součástí urbanistické koncepce města a jeho krajinného obrazu
- památkou zahradního umění
- plochami pro každodenní rekreaci obyvatel.



PLOCHY REKREAČNÍ ZELENĚ - zahrnují zejména

- rekreační areály
- hřiště
- koupaliště
- pláže
- kempinky



PLOCHY OSTATNÍ MĚSTSKÉ ZELENĚ - zahrnují zejména

- parkově upravená veřejná prostranství
- liniovou zeleň a uliční stromořadí
- významnou izolační a ochrannou zeleň.



PLOCHY HŘBITOVŮ



ZEMĚDĚLSKÝ PŮDNÍ FOND (ZPF)

(který není součástí stavebních ploch)

- slouží zejména pro hospodaření se zemědělskou půdou nebo pro činnosti, které s hospodařením souvisejí
- dočasné využití ploch ZPF se řídí zákonem č.334/1992 Sb. o ochraně zemědělského půdního fondu, ve znění pozdějších předpisů.



POZEMKY URČENÉ K PLNĚNÍ FUNKCE LESA (PUPFL)

- lesní a jiné pozemky, které jsou trvale určeny k plnění funkcí lesů dle zák. č. 289/1995 Sb. o lesích, ve znění pozdějších předpisů; využívání je možné pouze v souladu s tímto zákonem.
- dočasné využití ploch určených k plnění funkcí lesa se řídí zákonem č.289/1995 Sb. o lesích, ve znění pozdějších předpisů.



PLOCHY S OBJEKTY PRO INDIVIDUÁLNÍ REKREACI

- slouží pro soustředěnou individuální rekreaci v objektech pro individuální rekreaci na ZPF, PUPFL, případně ostatních plochách.



VODNÍ A VODOHOSPODÁŘSKÉ PLOCHY

VODNÍ PLOCHY

- toky
- nádrže a rybníky.

FUNKCE: PLOCHY S OBJEKTY PRO INDIVIDUÁLNÍ REKREACI

- slouží pro soustředěnou individuální rekreaci v objektech pro individuální rekreaci na ZPF (zemědělský půdní fond), PUPFL (pozemek určený k plnění funkcí lesa), případně ostatních plochách.

Přípustné jsou:

- stávající objekty pro individuální rekreaci, jejich rekonstrukce a dostavby do velikostí stanovených pro novostavby objektů pro individuální rekreaci s tím, že na PUPFL nelze zvětšovat zastavěnou plochu objektu,**
- společná hygienická zařízení pro chatovou nebo zahrádkářskou osadu mimo PUPFL,**
- kůlny na nářadí o zastavěné ploše max. 4 m² mimo vyhlášené rekreační oblasti a PUPFL.**

Podmíněně jsou přípustné mimo PUPFL:

- novostavby objektů pro individuální rekreaci:

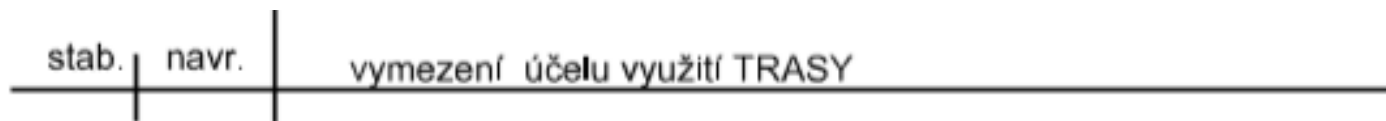
- ve vyhlášených rekreačních oblastech (Přehrada, Holedná, Ponávka) pouze na základě veřejnoprávně projednaného územně plánovacího podkladu nebo schválené územně plánovací dokumentace zóny.

Objekty zde mohou mít zastavěnou plochu včetně verand, vstupů a teras max. 50 m². Mohou být podsklepené a mít jedno nadzemní podlaží a podkroví. Obestavěný prostor části stavby nad upraveným terénem nesmí překročit 230 m³;

- mimo vyhlášené rekreační oblasti pouze na základě schválené územně plánovací dokumentace zóny nebo územně plánovacího podkladu lokality. Objekty zde mohou mít zastavěnou plochu včetně verand, vstupů a teras max. 25 m². Mohou být podsklepené a mít jedno nadzemní podlaží a podkroví. Obestavěný prostor části stavby nad upraveným terénem nesmí překročit 110 m³;

- jednotlivé stavby služeb a veřejného stravování, pokud mají doplňkovou funkci, která odpovídá využívání území stávajících chatových a zahrádkářských osad.

USPOŘÁDÁNÍ DOPRAVY



TRASY PRO ŽELEZNIČNÍ DOPRAVU

 ŽELEZNIČNÍ TRATĚ

 VLEČKY

TRASY PRO MĚSTSKOU HROMADNOU DOPRAVU

 TRASY KOLEJOVÉHO SYSTÉMU MHD

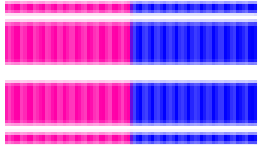
 PODPOVRCHOVÉ ÚSEKY KOLEJOVÉHO SYSTÉMU MHD

 PROSTOROVÁ REZERVA PRO SEVEROJIŽNÍ KOLEJOVÝ DIAMETR
ZAPOJENÝ DO PŘEROVSKÉ TRATI S PODPOVRCHOVOU STANICÍ

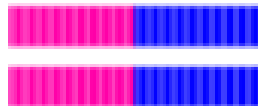
 PROSTOROVÁ REZERVA PRO SEVEROJIŽNÍ KOLEJOVÝ DIAMETR
ZAPOJENÝ DO BŘECLAVSKÉ TRATI S PODPOVRCHOVOU STANICÍ

 PODPOVRCHOVÁ STANICE

TRASY PRO AUTOMOBILOVOU DOPRAVU



KOMUNIKACE DÁLNIČNÍHO TYPU



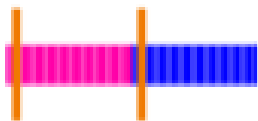
RYCHLOSTNÍ KOMUNIKACE



SBĚRNÉ KOMUNIKACE SE 4 A VÍCE JÍZDNÍMI PRUHY



SBĚRNÉ KOMUNIKACE SE 2 NEBO 3 JÍZDNÍMI PRUHY



MĚSTSKÉ TŘÍDY



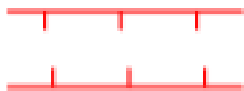
PODPOVRCHOVÉ ÚSEKY KOMUNIKACÍ



RAMPY MIMOÚROVŇOVÝCH KŘÍŽOVATEK

OCHRANNÁ PÁSMA HLAVNÍCH TRAS INŽENÝRSKÝCH SÍTÍ

OCHRANNÁ PÁSMA HLAVNÍCH TRAS INŽENÝRSKÝCH SÍTÍ
(navrhovaných ve smyslu příslušných technických předpisů):



PÁSMA PLYNOVODŮ VTL



OCHRANNÁ PÁSMA ELEKTRICKÝCH VEDENÍ VVN



OCHRANNÁ PÁSMA TEPELNÝCH NAPAJEČŮ
(rezerva pro obchvat z jaderné elektrárny Dukovany)

OCHRANA PAMÁTEK A KULTURNÍCH HODNOT

OCHRANA PAMÁTEK A KULTURNÍCH HODNOT

(zák. č. 20/1987 Sb., o státní památkové péči, ve znění pozdějších předpisů):



OBJEKTY ZAPSANÉ V ÚSTŘEDNÍM SEZNAMU KULTURNÍCH PAMÁTEK
(vyjma drobných architektonických a výtvarných historických objektů)



PAMÁTKOVÉ ZÓNY A OCHRANNÁ PÁSMA SOUBORŮ NEMOVITÝCH KULT. PAMÁTEK



MĚSTSKÁ PAMÁTKOVÁ REZERVACE BRNO (nařízení vlády ČSR č. 54/1989Sb.)



OCHRANNÉ PÁSMO MĚSTSKÉ PAMÁTKOVÉ REZERVACE BRNO



PAMÁTKOVĚ CHRÁNĚNÉ PLOCHY ZELENĚ A HŘBITOVŮ

OSTATNÍ OCHRANNÁ PÁSMA

OSTATNÍ OCHRANNÁ PÁSMA



STANOVENÁ ZÁPLAVOVÁ ÚZEMÍ

(§66 odst.1 a 3 zákona č. 254/2001 Sb., o vodách ve znění pozdějších předpisů)



VYMEZENÉ AKTIVNÍ ZÓNY ZÁPLAVOVÝCH ÚZEMÍ



PÁSMA HYGIENICKÉ OCHRANY - VYHLÁŠENÁ



OCHRANNÉ PÁSMO STÁVAJÍCÍHO VEŘEJNÉHO POHŘEBIŠTĚ

(podle zákona č. 256/2001 Sb., o pohřebnictví, ve znění pozdějších předpisů)

ZASTAVĚNÉ ÚZEMÍ

ZASTAVĚNÉ ÚZEMÍ



HRANICE ZASTAVĚNÉHO ÚZEMÍ MĚSTA (§2 odst.1 písm.d) stavebního zákona
č. 183/2006 Sb., ve znění pozdějších předpisů)

§ 188 SZ

(1) Územně plánovací dokumentaci sídelního útvaru nebo zóny, územní plán obce a regulační plán schválené před 1. lednem 2007 lze do 31. prosince 2022 podle tohoto zákona upravit, v rozsahu provedené úpravy projednat a vydat, jinak pozbývají platnosti.

ZDROJE

- Stavební zákon. *Https://www.zakonyprolidi.cz/* [online]. [cit. 2019-03-10]. Dostupné z: <https://www.zakonyprolidi.cz/cs/2006-183?text=stavebn%C3%AD+z%C3%A1kon>
- Územní plán města Brna. *Https://www.brno.cz/uvodni-strana/* [online]. [cit. 2019-03-10]. Dostupné z: <http://gis.brno.cz/ags/upmb/>

DĚKUJI VÁM ZA POZORNOST