



# Zemědělství a ochrana životního prostředí

JUDr. Jana Tkáčiková, Ph.D.



# Obsah

- **Princip udržitelnosti zemědělství**
- **Princip integrace ochrany životního prostředí**
- **Nástroje přímé a nepřímé regulace**
  - **Nástroje společné zemědělské politiky**
    - Přímé ekologické platby
    - Podmíněnost
    - Dobrovolná opatření
  - **Nástroje práva životního prostředí**
    - Ochrana biodiverzity
    - Ochrana vody
    - Ochrana půdy
    - Ochrana ovzduší



## Zemědělství a životní prostředí



Vzájemné ovlivňování



Dotčené složky  
životního  
prostředí

Půda  
Voda  
Krajina  
Biodiverzita  
Ovzduší



# Zemědělství a životní prostředí

- Zemědělství jako
  - Produkční činnost
  - Multifunkční činnost
    - propojení ekonomických, ekologických a sociálních cílů
- Komoditní i nekomoditní výstupy
- Teorie externalit
  - Pozitivní
    - člověk si nemůže přisvojit veškeré výnosy ze své činnosti nebo ze svého majetku a zároveň si tuto část výnosů přisvojují jiní
  - Negativní
    - člověk nenese plně všechny náklady své činnosti a zároveň část těchto nákladů přenáší na jiné

 **CÍLE**  **UDRŽITELNÉHO  
ROZVOJE**





# Princip integrace

- Čl. 11 SFEU
  - Požadavky na ochranu životního prostředí musí být zahrnuty do vymezení a provádění politik a činností Unie, zejména s ohledem na podporu udržitelného rozvoje
- Priority SZP v ochraně životního prostředí
  - Změna klimatu a účinné využívání přírodních zdrojů
- Udržitelnost zemědělství
  - Prevence znečišťování
  - Zvyšování kvality
  - Omezování kvantity
  - Zachování biodiverzity

# Dva přístupy k integraci

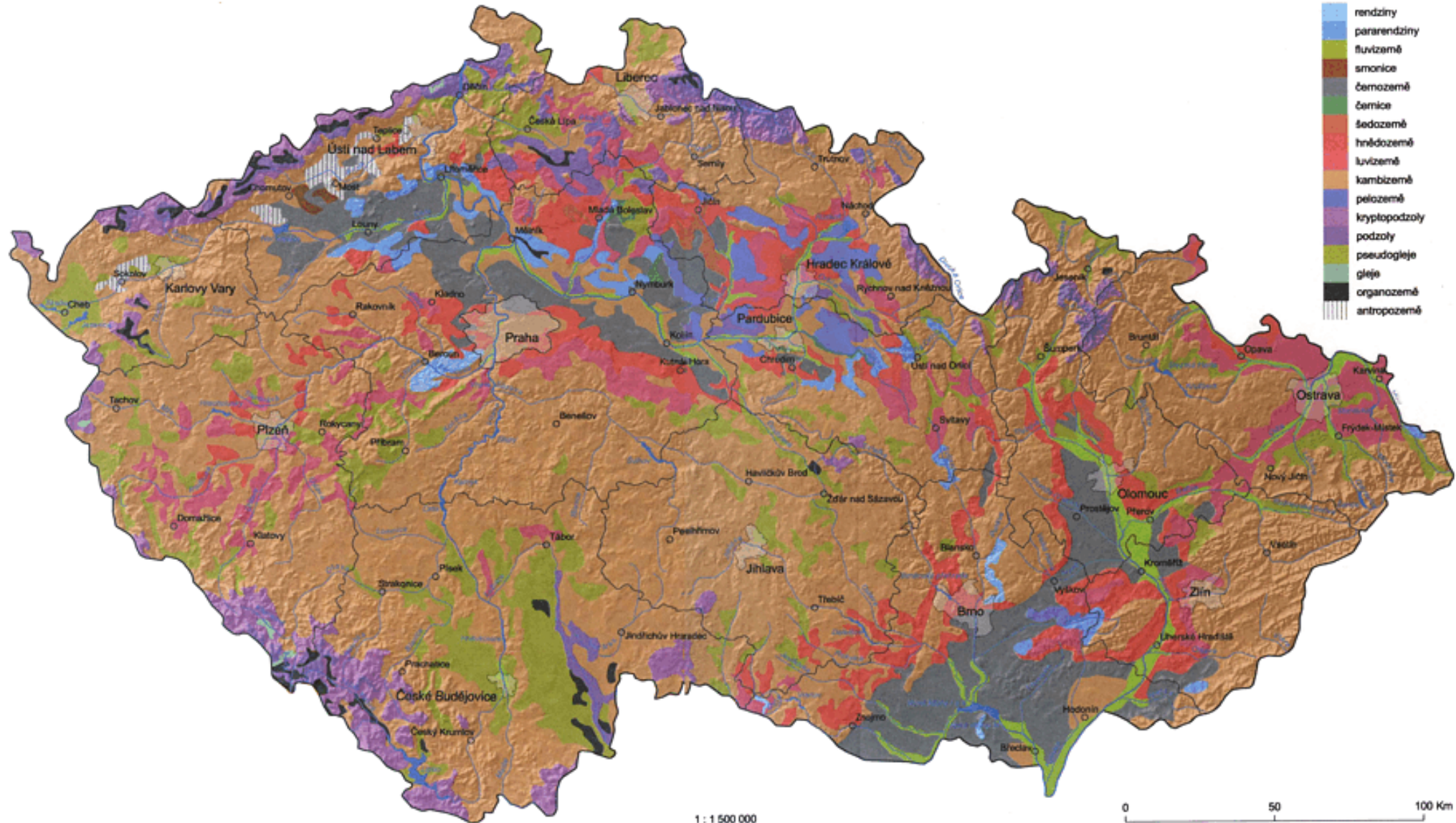
- Zajištění udržitelného způsobu zemědělského hospodaření nepoškozujícího životní prostředí
  - Zákonné požadavky na hospodaření
    - Právo životního prostředí
      - Administrativní (command and control) metoda právní regulace
    - Zemědělská politika
      - Podmíněnost
  - Princip odpovědnosti původce a znečišťovatel platí (PPP)
- Podpora tvorby environmentálních veřejných statků a služeb
  - Nad rámec zákonných požadavků
    - Zemědělská politika
      - Greening a Politika rozvoje venkova
      - Nepřímá, ekonomická (market-based) metoda právní regulace
  - Princip ekonomické stimulace (PGP)

# Zákonné požadavky na hospodaření

(blíže viz také PŽP I)

- Ochrana půdy
  - Zákon o ochraně zemědělského půdního fondu
  - Zákon o hnojivech
- Ochrana biodiverzity
  - Zákon o ochraně přírody a krajiny
- Ochrana vodních zdrojů
  - Zákon o vodách
- Ochrana ovzduší
  - Zákon o ochraně ovzduší
- Zákon o veterinární péči
- Zákon o rostlinolékařské péči
- Zákon o integrované prevenci a omezování znečištění







# Ochrana půdy

- Zdroje ohrožení
  - Vodní a větrná eroze
  - Kontaminace
  - Desertifikace
  - Kompakce/zhutnění
  - Acidifikace
  - Úbytek organické hmoty
- [http://eagri.cz/public/web/file/611976/SVZ\\_Puda\\_11\\_2018.pdf](http://eagri.cz/public/web/file/611976/SVZ_Puda_11_2018.pdf)
- Nástroje
  - Povinnosti při ochraně zemědělského půdního fondu
  - Podmínky pro aplikaci hnojiv a dalších látek
- [http://eagri.cz/public/web/file/615871/letak\\_Ochrana\\_pudy\\_389x210mm\\_FINAL.pdf](http://eagri.cz/public/web/file/615871/letak_Ochrana_pudy_389x210mm_FINAL.pdf)



# Ochrana půdy

## Zákon o ochraně ZPF

### ► Je zakázáno

- způsobovat znečištění zemědělské půdy překračováním indikačních hodnot. Indikačními hodnotami se rozumí obsahy rizikových látek nebo rizikových prvků v zemědělské půdě, při jejichž překročení dochází k ohrožení zdravotní nezávadnosti potravin nebo krmiv, přímému ohrožení zdraví lidí nebo zvířat při kontaktu s půdou a negativnímu vlivu na produkční funkci zemědělské půdy, stanovené prováděcím právním předpisem;
- způsobovat ohrožení zemědělské půdy erozí překračováním přípustné míry jejího erozního ohrožení stanovené prováděcím právním předpisem;
- užívat zemědělskou půdu k nezemědělským účelům bez souhlasu s odnětím ze zemědělského půdního fondu s výjimkou případů, kdy souhlasu není třeba, a
- poškozovat fyzikální, chemické nebo biologické vlastnosti zemědělské půdy jejím zhutňováním, zamokřováním, vysoušením, překrýváním nebo narušováním erozí.



# Ochrana půdy

## Zákon o ochraně ZPF

- ▶ Vlastník, nebo jiná osoba, která je oprávněna zemědělskou půdu užívat, jsou povinni ji užívat nebo udržovat v souladu
  - ▶ s charakteristikou druhu pozemku, nebo
  - ▶ se souhlasem k dočasnému odnětí, nebo
  - ▶ s evidencí půdního bloku v LPIS
    - ▶ zemědělské kultury

# Ochrana půdy před erozí

- ▶ Zákaz způsobovat ohrožení zemědělské půdy erozí
  - ▶ překračováním přípustné míry jejího erozního ohrožení stanovené prováděcím právním předpisem;
    - ▶ přípustná míra erozního ohrožení se stanoví na základě průměrné dlouhodobé ztráty půdy vyjádřené v tunách na 1 ha za 1 rok v závislosti na hloubce půdy
  - ▶ Způsob nápravy při erozním ohrožení volí původce závadného stavu podle prováděcího právního předpisu.
- ▶ NEEEXISTENCE prováděcího právního předpisu – protierozní vyhláška
  - ▶ Předpokládaný obsah
    - ▶ Půdy nevhodné pro změnu trvalého travního porostu na ornou půdu
    - ▶ Způsob hodnocení erozního ohrožení
    - ▶ Přípustná míra erozního ohrožení
    - ▶ Opatření k nápravě
      - ▶ organizační, agrotechnická



# Ochrana půdy před erozí – stávající funkční nástroje

- Změna využití zemědělské půdy jen se souhlasem
  - Z trvalého travního porostu na ornou půdu
    - posouzení fyzikálních nebo biologických vlastností zemědělské půdy, rizik ohrožení zemědělské půdy erozí, včetně polohy údolnic a provedených opatření ke snížení těchto rizik
- V rámci pozemkových úprav
  - Prostorové a funkční uspořádání pozemků
  - Společná zařízení
- Regulace zemědělského hospodaření
  - V rámci kontrol podmíněnosti
  - V rámci zranitelných oblastí



# Ochrana půdy před erozí – podpůrné nástroje

- ▶ Zákaz poškozovat fyzikální, chemické nebo biologické vlastnosti zemědělské půdy jejím zhutňováním, zamokřováním, vysoušením, překrýváním nebo narušováním erozí.
  - ▶ Pouze nepřímá ochrana
    - ▶ Odpovědnost za přestupek
    - ▶ Povinnost nahradit škodu
- ▶ Monitoring eroze zemědělské půdy (SPÚ)
  - ▶ Hlášení, evidence a vyhodnocování jednotlivých erozních událostí
- ▶ Protierozní kalkulačka (VÚMOP)
  - ▶ Analýza erozní ohroženosti pozemku
  - ▶ Hodnocení ochranného účinku osevních postupů
  - ▶ Vyhodnocování potřeby doplňujících protierozních opatření a jejich účinnosti



# Ochrana půdy před kontaminací

- ▶ Zákaz způsobovat znečištění zemědělské půdy překračováním indikačních hodnot
  - ▶ obsahy rizikových látek nebo rizikových prvků v zemědělské půdě, při jejichž překročení dochází k ohrožení zdravotní nezávadnosti potravin nebo krmiv, přímému ohrožení zdraví lidí nebo zvířat při kontaktu s půdou a negativnímu vlivu na produkční funkci zemědělské půdy
  - ▶ vyhláška č. 153/2016 Sb.




# Ochrana půdy před kontaminací

- ▶ Preventivní opatření
  - ▶ k zabránění úniku pevných, kapalných a plyných látek poškozujících zemědělský půdní fond a jeho vegetační kryt
  - ▶ při povolování záměrů
  - ▶ při zacházení se závadnými látkami
- ▶ Opatření k nápravě – původce závadného stavu
  - ▶ speciální osevní postupy,
  - ▶ agrotechnická a meliorační opatření sledující zlepšení půdních vlastností,
  - ▶ snížení přístupnosti nebo odčerpání rizikových prvků a rizikových látek,
  - ▶ změna druhu pozemku
    - ▶ nebo uložení preventivních a nápravných opatření v režimu zákona o předcházení ekologické újmě
- ▶ Související důsledky v rovině
  - ▶ bezpečnosti potravin, krmiv, ochrany zdraví zvířat a ochrany veřejného zdraví




# Agrochemické zkoušení půd *lato sensu*

- ▶ Monitoring zemědělských půd
  - ▶ pravidelné zjišťování vybraných chemických, fyzikálních, případně mikrobiálních parametrů půdy, zejména obsahu rizikových prvků a rizikových látek na stálých, definovaných a reprezentativních plochách stabilním souborem měřicích postupů a monitoring vstupů do zemědělských půd
- ▶ Agrochemické zkoušení zemědělských půd *stricto sensu*
  - ▶ pravidelné zjišťování vybraných parametrů půdní úrodnosti v důsledku používání hnojiv, pomocných látek, upravených kalů a sedimentů
- ▶ Povinnost provádění vychází nařízení EU o úředních kontrolách
  - ▶ Za účelem zajištění bezpečnosti vstupů a podmínek produkce potravin a krmiv
- ▶ Obdoba pro LESY: zjišťování půdních vlastností lesních pozemků




# Vstupy do půdy a podmínky pro jejich použití

- ▶ Za znečišťování zemědělské půdy se nepovažuje používání látek a přípravků na zemědělské půdě v souladu se zvláštním právním předpisem.
- ▶ Do zemědělské půdy nebo na ni je zakázáno vnášet jiné látky nebo přípravky, než umožňují zvláštní právní předpisy.
  - ▶ Hnojiva a pomocné látky
  - ▶ Upravené kaly
  - ▶ Sedimenty
  - ▶ Přípravky na ochranu rostlin




# Vstupy do půdy a podmínky pro jejich použití

- Hnojiva
  - látka způsobilá poskytnout účinné množství živin pro výživu kulturních rostlin a lesních dřevin, pro udržení nebo zlepšení půdní úrodnosti a pro příznivé ovlivnění výnosu či kvality produkce
- Pomocné látky
  - látka bez účinného množství živin, která půdu biologicky, chemicky nebo fyzikálně ovlivňuje, zlepšuje její stav nebo zvyšuje účinnost hnojiv
- Sedimenty
  - usazeniny na dně rybníků, vodních nádrží a vodních toků vznikající převážně usazováním erodovaných půdních částic
- Upravené kaly z ČOV a septiků



# Vstupy do půdy a podmínky pro jejich použití

- ▶ Přípustná míra znečišťování, příp. znečištění
  - ▶ Hnojivy, pomocnými látkami a upravenými kaly nesmějí být při jejich používání vnášeny do půdy rizikové prvky nebo rizikové látky v množství stanoveném právními předpisy.
  - ▶ Sedimenty nesmějí být používány, pokud obsah rizikových prvků a rizikových látek v sedimentu a v půdě, na kterou mají být použity, a další vlastnosti sedimentu překročí limity stanovené prováděcím právním předpisem.
- ▶ Obecný zákaz použití, pokud
  - ▶ vlastnosti pozemků neumožňují rovnoměrné pokrytí,
  - ▶ způsob jejich použití nevede k rovnoměrnému pokrytí pozemku
  - ▶ jejich použití může vést k poškození fyzikálních, chemických nebo biologických vlastností pozemku nebo pozemků sousedících, příp. i jeho širšího okolí,
  - ▶ půda, na kterou mají být použity, je zaplavená, přesycená vodou, pokrytá vrstvou sněhu vyšší než 5 cm, nebo promrzlá tak, že povrch půdy do hloubky 5 cm přes den nerozmrzá
- ▶ Evidenční povinnost o použití



# Vstupy do půdy a podmínky pro jejich použití

- ▶ Na zemědělské půdě, kde bylo zjištěno překročení preventivní hodnoty, je zakázáno používání upravených kalů a sedimentů.
- ▶ Použití sedimentů je na zemědělské půdě možné pouze tehdy,
  - ▶ jedná-li se o ornou půdu nebo trvalý travní porost při jeho obnově,
  - ▶ a to se souhlasem orgánu ochrany zemědělského půdního fondu
  - ▶ a při dodržení stanovených podmínek a postupů.
- ▶ Zemědělský podnikatel nesmí používat upravené kaly, pokud mu nebyl předán program použití kalů.
  - ▶ Povinnost používat pouze upravené kaly s ohledem na nutriční potřeby rostlin a v souladu s programem použití kalů tak, aby použitím kalů nebyla zhoršena kvalita půdy a kvalita povrchových a podzemních vod.
  - ▶ Zákaz použití kalů na vybraných pozemcích
    - ▶ § 33 odst. 3 zákona o odpadech
  - ▶ Informační povinnost 14 dnů před použitím



# Ochrana biodiverzity



## ➤ Zdroje ohrožení

- Specializace a intenzifikace zemědělství
- Marginalizace a opouštění tradičního hospodaření s půdou

## ➤ Nástroje

- Soustava Natura 2000
- Nástroje obecné a zvláštní ochrany přírody
- [Národní program konzervace a využívání genetických zdrojů rostlin, zvířat a mikroorganismů významných pro výživu a zemědělství na období 2018 – 2022](#)



# Významné krajinné prvky

- ▶ Ochrana před poškozováním a ničením
- ▶ Druhy VKP
  - ▶ Zákonné
    - ▶ lesy, rašeliniště, vodní toky, rybníky, jezera, údolní nivy
  - ▶ Registrované
    - ▶ Např. mokřady, stepní trávníky, remízy, meze, trvalé travní plochy, naleziště nerostů a zkamenělin, umělé i přirozené skalní útvary, výchozy a odkryvy
- ▶ Zásahy do VKP
  - ▶ Např. umisťování staveb, změny kultur pozemků, odvodňování pozemků, úpravy vodních toků a nádrží
  - ▶ Závazné stanovisko OOP





# Ekologicky významné prvky

- ▶ Souvislá plocha i zemědělsky neobhospodařované půdy plnící mimoprodukční funkci zemědělství
  - ▶ Částečný překryv s nástroji ochrany přírody
    - ▶ Významné krajinné prvky, dřeviny rostoucí mimo les
    - ▶ Vazba na územní systémy ekologické stability
  - ▶ Evidence v LPIS
  - ▶ Rozhodné pro poskytování plateb v rámci SZP (viz dále Pravidla podmíněnosti, Greening, PRV)
- ▶ Druhy
  - ▶ Krajinotvorný sad
  - ▶ Krajinné prvky
    - ▶ Meze, terasy, travnaté údolnice, skupiny dřevin, stromořadí, solitérní dřeviny, příkopy, mokřady
  - ▶ Plocha s rychle rostoucími dřevinami pěstovanými ve výmladkových plantážích
  - ▶ Zalesněná půda



# Zvláště chráněná území

- 6 kategorií
- Zákonná ochrana – regulace zemědělského hospodaření
  - Základní a bližší ochranné podmínky
    - Zákazy ex lege
      - hospodaření na pozemcích způsobem vyžadujícím intenzivní technologie
      - změny stávajícího vodního režimu pozemků
      - používání biocidů
      - změny současné skladby a plochy kultur
    - Vybrané činnosti vázané na předchozí souhlas
      - změny druhů pozemků, používání hnojiv



# Natura 2000

## Ptačí oblasti

- ▶ Stanovení činností, ke kterým je nutný souhlas OOP
- ▶ Souhrny doporučených opatření

## Evropsky významné lokality

- ▶ Ochrana před poškozováním a ničením
  - ▶ Využívání s ohledem na předmět ochrany
  - ▶ K zásahům s nežádoucími důsledky nutný souhlas OOP
- ▶ Souhrny doporučených opatření

# Druhová ochrana

- ▶ Obecná ochrana rostlin a živočichů
  - ▶ Povinnost FO a PO při provádění zemědělských prací postupovat tak, aby nedocházelo k nadměrnému úhynu rostlin a zraňování nebo úhynu živočichů nebo ničení jejich biotopů, kterému lze zabránit technicky i ekonomicky dostupnými prostředky.
    - ▶ Orgán ochrany přírody uloží zajištění či použití takovýchto prostředků, neučiní-li tak povinná osoba sama
  - ▶ Ochrana před nepůvodními a invazivními druhy
    - ▶ Záměrné rozšiřování = povolení OOP
- ▶ Ochrana ptáků
  - ▶ Zákazy ex lege
  - ▶ Pravidla pro odchylný postup
    - ▶ IPA n. OOP
- ▶ Zvláštní ochrana rostlin a živočichů
  - ▶ Dle stupně ohrožení
    - ▶ Zákazy
    - ▶ Výjimky pro běžné obhospodařování



# Smluvní ochrana přírody

## - veřejnoprávní smlouvy

- ▶ K ochraně EVL a jiných území se soustředěnými přírodními hodnotami (§ 39)
  - ▶ OOP a vlastník pozemku
  - ▶ Vymezení ochranných podmínek a způsobu péče
- ▶ Ke způsobům a podmínkám hospodaření
  - ▶ Provádění opatření na zlepšení přírodního prostředí (§ 68)
  - ▶ Běžné obhospodařování pozemků s výskytem kriticky nebo silně ohrožených druhů rostlin (§ 49)
  - ▶ Hospodaření ve ZCHÚ a ptačích oblastech
    - ▶ OOP/obce A vlastník/uživatel pozemku

# Ztížení zemědělského hospodaření - ekonomické nástroje

- ▶ Náhrada za ztížení zemědělského hospodaření (§ 58 ZOPK)
- ▶ Oprávněná osoba
  - ▶ Vlastník nebo uživatel zemědělské půdy
  - ▶ Nárok trvá i v případě převodu nebo přechodu vlastnického práva nebo užívacího práva
- ▶ Újma
  - ▶ Jednorázová nebo trvalá
  - ▶ Příčina
    - ▶ omezení vyplývajícího z části třetí až páté ZOPK včetně prováděcích právních předpisů
    - ▶ rozhodnutí vydaného na jejich základě
    - ▶ omezení vyplývajícího z opatření v plánech systémů ekologické stability krajiny
    - ▶ omezení vyplývajícího z rozhodnutí, závazného stanoviska nebo souhlasu vydaného podle ZOPK
- ▶ Podmínky pro uplatnění
- ▶ Finanční příspěvek (§ 69 ZOPK)
  - ▶ Dohoda s OOP
  - ▶ Zdržení se určité činnosti nebo provedení dohodnutých prací v rámci zlepšení životního prostředí
- ▶ Kompenzační platby z PRV
  - ▶ ptačí oblasti a EVL (národní seznam) na území 1. zóny NP nebo 1. zóny CHKO, nebo
  - ▶ území 1. zóny NP nebo 1. zóny CHKO, které se nenacházejí na území ptačí oblasti nebo EVL
  - ▶ Bližší podmínky viz nařízení vlády č. 73/2015 Sb.



# Ochrana vod



## ➤ Zdroje ohrožení

- Rezidua pesticidů
- Eutrofizace
- Eroze
- Zavlažování
- Sucho

## ➤ Nástroje

- Udržitelné používání pesticidů
- Hospodaření ve zranitelných oblastech
- Zacházení se závadnými látkami
- Podmínky pro nakládání s povrchovými a podzemními vodami
- Vypouštění odpadních vod



# Nitrátová směrnice

- Ochrana vod před znečištěním způsobeném dusičnany ze zemědělských zdrojů
- Zranitelné oblasti
  - 59 katastrálních území
    - Na základě dat z monitoring (VÚV TGM, v.v.i., Povodí, s.p., ČHMÚ)
- Akční program
  - Opatření upravující způsob zemědělského hospodaření
    - Používání a skladování hnojiv
    - Střídání plodin
    - Provádění protierozních opatření





# Změny klimatu

## - zmírnění a adaptace

### ➤ Zdroje a způsoby ohrožení

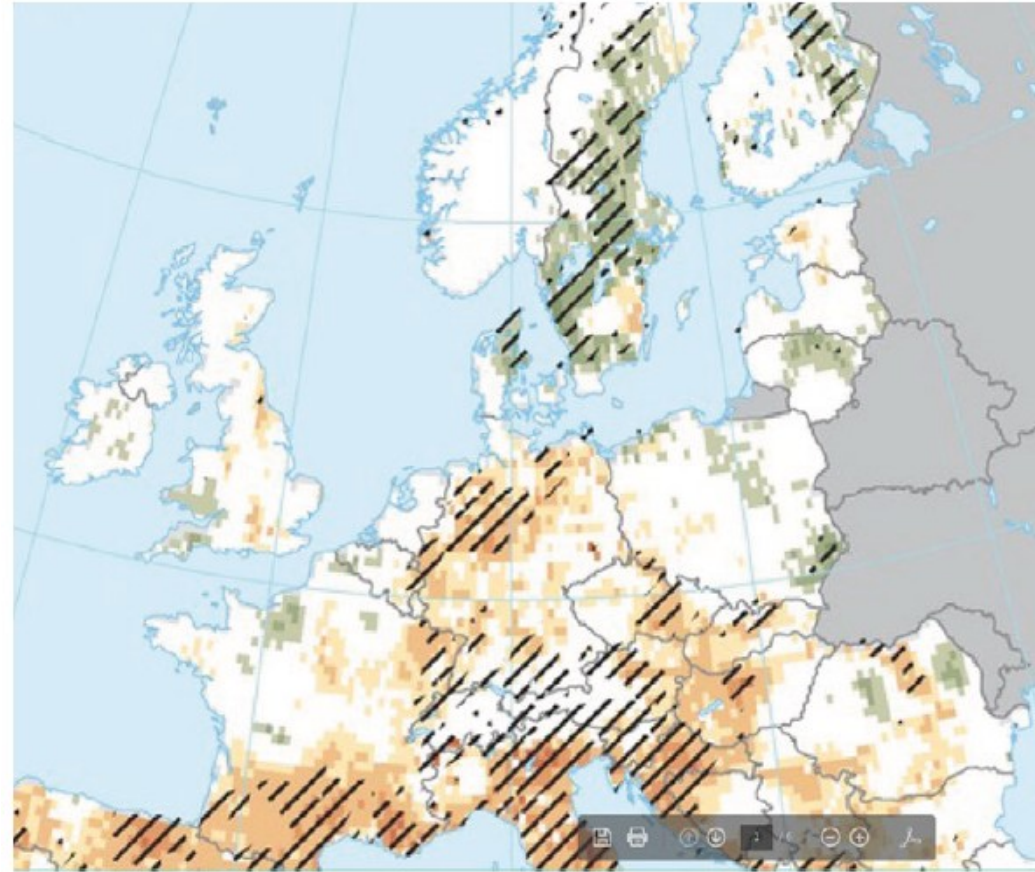
- Živelné pohromy
- Povodně, sucho, požáry
- Emise metanu (živočišná výroba a statková hnojiva), oxidu dusíku (dusíkatá hnojiva) a oxidu uhličitého (mechanizace)

- [http://eagri.cz/public/web/file/434050/Problem\\_sucho.pdf](http://eagri.cz/public/web/file/434050/Problem_sucho.pdf)

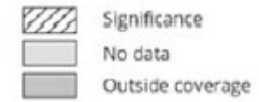
### ➤ Nástroje

- Integrované povolování (IPPC)
- Energetická politika
- Ochrana půdy

Mapa: Trendy vývoje vlhkosti půdy v letním období v Evropě



Trends in summer soil moisture in Europe (litres/m<sup>3</sup>/10 years)





# Cross Compliance/Kontrola podmíněnosti – dotčené podpory

- ▶ Přímé platby
  - ▶ Jednotná platba na plochu
  - ▶ Greening
  - ▶ Platba pro mladé zemědělce
  - ▶ Dobrovolná podpora vázaná na produkci
- ▶ Společná organizace trhu s vínem
  - ▶ Podpora na restrukturalizaci a přeměnu vinic
- ▶ Opatření Programu rozvoje venkova
  - ▶ Agroenvironmentálně - klimatická opatření (AEKO)
  - ▶ Ekologické zemědělství (EZ)
  - ▶ Platby pro horské oblasti a jiné oblasti s přírodními nebo jinými zvláštními omezeními (ANC)
  - ▶ Platby v oblasti Natura 2000 na zemědělské půdě
  - ▶ Dobré životní podmínky zvířat
  - ▶ Platby na lesnicko-environmentální a klimatické služby a ochranu lesů
  - ▶ Platby na zalesňování zemědělské půdy



# Greening

- ▶ Platba na zemědělské postupy příznivé pro klima a životní prostředí
  - ▶ Součást jednotné platby na plochu
  - ▶ Povinnost dodržovat vybrané postupy na všech způsobilých hektarech
    - ▶ Nařízení vlády č. 50/2015 Sb.



# Zemědělské postupy

## Diverzifikace plodin

- povinnost pěstovat určitý počet plodin v závislosti na rozloze orné půdy v LPIS
  - od 10 ha, 2 a více plodin
- Výjimky: vyšší než 75 % podíl pěstování trávy, píce, luskovin, půdy ladem nebo TTP, nebo ekologické zemědělství

## Zachování stávajících trvalých travních porostů

- Výjimka pro zalesnění
- **Udržení poměru trvalých travních porostů vůči zemědělské ploše**
- Pokles o více než 5 % na území ČR = povinnost zatravnit pro další rok (SZIF)
- **Zákaz změny kultury trvalý travní porost na environmentálně citlivých plochách**
- Natura 2000, maloplošná ZCHÚ, 1. zóny NP a CHKO, silně erozně ohrožené, podmáčené, rašelinné, 12 m od vodního útvaru, III. aplikační pásmo zranitelných oblastí

## Vyhrazení plochy využívané v ekologickém zájmu (EFA)

- od 15 ha orné půdy min. 5 % výměry jako EFA (á 100 m<sup>2</sup>)
- úhor, krajinný prvek, ochranný pás, souvrať, RRD, zalesněná plocha, plocha s meziplodinami nebo plodinami vázící dusík
- Výjimky: vyšší než 75 % podíl pěstování trávy, píce, luskovin, půdy ladem nebo TTP, nebo ekologické zemědělství

# Kontrola a sankce

viz nařízení EU č. 640/2014

- Státní zemědělský a intervenční fond
    - Administrativní kontrola deklaráce v jednotné žádosti
    - Kontrola na místě
  - Způsoby a sankce porušení
    - Opožděné podání hlášení (1 % za den)
    - Nedeklarování veškeré zemědělské plochy (1 – 3 % od vyššího než 3 % rozdílu)
    - Porušení pravidel greeningu
      - rozdíl mezi skutečnou a deklarovanou
    - Neohlášení plochy pro greening (větší než 100 m<sup>2</sup>)
- } Krácení platby až o 25 %

# Kontrola podmíněnosti – podmínky



Povinné požadavky na hospodaření (SMR)

zákonné podmínky hospodaření



Standardy dobrého zemědělského a environmentálního stavu půdy (GAEC)

nad rámec zákonných povinností



Porušení může současně založit deliktní odpovědnost



Snížení podpory nevyklučuje uplatnění správního trestu



# Povinné požadavky na hospodaření

- 3 oblasti
  - Životní prostředí, změna klimatu a dobrý zemědělský a environmentální stav
  - Veřejné zdraví, zdraví zvířat a rostlin
  - Dobré životní podmínky zvířat
- 13 nařízeních a směrnic EU
  - 94 kontrolovaných požadavků v roce 2017






# Povinné požadavky na hospodaření




- **Ochrana vod před znečištěním dusičnany ze zemědělských zdrojů (PPH 1)**
- **Ochrana volně žijících ptáků (PPH 2)**
- **Ochrana přírodních stanovišť, volně žijících živočichů a planě rostoucích rostlin (PPH 3)**
- Zásady a požadavky potravinového práva (PPH 4)
- Zákaz používání některých látek s hormonálním nebo tyreostatickým účinkem a beta-sympatomimetik v chovech zvířat (PPH 5)
- Označování hospodářských zvířat – prasata, skot, ovce a kozy (PPH 6, 7 a 8)
- Pravidla pro prevenci, tlumení a eradikaci některých přenosných spongiformních encefalopatií (TSE) (PPH 9)
- **Uvádění přípravků na ochranu rostlin na trh (PPH 10)**
- Minimální požadavky pro ochranu telat (PPH 11)
- Minimální požadavky pro ochranu prasat (PPH 12)
- Požadavky na ochranu zvířat chovaných pro hospodářské účely (PPH 13)



# Standardy dobrého zemědělského a environmentálního stavu

- 3 tematické okruhy
  - Voda
  - Půda a zásoby uhlíku
  - Krajina a minimální úroveň péče
- 7 standardů
  - 16 kontrolovaných požadavků v roce 2017



# Standardy dobrého zemědělského a environmentálního stavu půdy

- DZES 1: Dodržení ochranných pásů podél vodních toků
- DZES 2: Povolení pro užívání zavlažovacích soustav
- DZES 3: Ochrana podzemních vod proti znečištění
- DZES 4: Minimální pokryv půdy
- DZES 5: Minimální úroveň obhospodařování půdy k omezování eroze
- DZES 6: Zachování úrovně organických složek půdy, včetně zákazu vypalování strnišť
- DZES 7: Zachování krajinných prvků, ořez stromů a opatření proti invazivním druhům rostlin



# Kontrolní orgány

## Státní zemědělský intervenční fond

- DZES 2 (zavlažování), DZES 4 (minimální pokryv půdy), DZES 5 (eroze), DZES 6 (pálení a org. složky půdy) a DZES 7 (krajinné prvky)

## Česká inspekce životního prostředí

- PPH 2 (ochrana ptáků) a PPH 3 (ochrana EVL)

## Ústřední kontrolní a zkušební ústav zemědělský

- PPH 1 (nitratová směrnice) a PPH 10 (přípravky na ochranu rostlin)
- participace u PPH 4 (potravinové právo) a PPH 9 (TSE)
- delegovaně u DZES 1 (ochranné pásy podél vod) a DZES 3 (ochrana podzemních vod)

## Česká plemenářská inspekce

- PPH 6, 7, 8 (evidence a označování zvířat)

## Státní veterinární správa

- participace PPH 4 (potravinové právo), PPH 9 (TSE)
- PPH 5 (zákaz používání některých látek v chovech zvířat), PPH 11, 12 a 13 (welfare zvířat)

## Státní zemědělský a potravinářský inspekce

- participace u PPH 4 (potravinové právo)



# Průběh kontroly

## Správní řád a kontrolní řád

- Výběr kontrolovaného subjektu
  - Min. 1 % žadatelů o platby na základě analýzy rizika (75 %) a náhodného výběru (25 %)
- Oznámení o kontrole
  - Neohlášené
    - Vždy u PPH 10
  - Ohlášené, nebude-li narušen účel kontroly
    - max. 14 dnů/48 hodin předem
- Protokol o kontrole = průběh + kontrolní zjištění
- Řízení o námitkách
  - Uplatnění námitek na místě nebo do 15 dnů od kontroly
  - Rozhodnutí o námitkách
- Zpráva o kontrole = hodnocení porušení
- SZIF = vyhodnocení porušení a rozhodnutí o stanovení sankce/výše podpory
  - Více kontrol = sankce (snížení podpory) za nejzávažnější porušení

# Hodnocení porušení a sankce

- Základní kritéria hodnocení
  - Rozsah: malý, střední, velký
  - Závažnost: malá, střední, velká
  - Trvalost: odstranitelná, neodstranitelná
  - Zavinění: úmyslné, nedbalostní
  - Přímé nebezpečí pro lidské zdraví nebo zdraví zvířat: ano, ne
- Další aspekty hodnocení
  - Porušení v rámci vědecko-výzkumné činnosti = NEHODNOTÍ se
  - První zjištění porušení: odstranitelné, malého rozsahu a závažnosti, ne přímé nebezpečí
    - Systém včasného varování
    - Splnění nápravného opatření = BEZ SANKCE
  - Opakovaně zjištěné porušení
    - Stejný požadavek více než 1x v průběhu 3 po sobě jdoucích let = porušení x 3



## Sankce za jednotlivá porušení

### Neopakované nedbalostní

- 1 % - 3 % - 5 %

### Opakované nedbalostní

- 3 % - 9 % - 15 %

### Úmysl z opakování

- Dosažení limitu 15 % opakovaného nedbalostního porušení

### Úmyslné porušení

- 15 % - 20 % - 60 % - 100 %

### Zmaření kontroly

- 100 % VŽDY



# Sankce



- ▶ Stanovení hodnoty snížení dotace v rámci každého PPH nebo DZES = nejvyšší hodnota snížení dotace dle hodnocení porušení,
  - ▶ případně postupuje podle čl. 39 odst. 4 nařízení Komise v přenesené působnosti (EU) č. 640/2014.
- ▶ Stanovení hodnoty snížení dotace v rámci každé oblasti pravidel podmíněnosti = nejvyšší hodnota snížení dotace stanovenou v rámci PPH nebo DZES
- ▶ Sankce do 100 EUR
  - ▶ Uložení a přijetí nápravných opatření a nejde o přímé nebezpečí pro zdraví
- ▶ Porušení v rozsahu velkém, závažnosti velké a neodstranitelné = 100 % snížení a neposkytnutí platby ani v následujícím kalendářním roce



# Dotace v rámci Politiky rozvoje venkova

- Nařízení vlády č. 75/2015 Sb., o podmínkách provádění **agroenvironmentálně-klimatických opatření**
- Nařízení vlády č. 76/2015 Sb., o podmínkách provádění opatření **ekologické zemědělství**
- Nařízení vlády č. 73/2015 Sb., o podmínkách poskytování plateb v oblastech **Natura 2000** na zemědělské půdě
- Nařízení vlády č. 43/2018 Sb., o podmínkách poskytování plateb pro **horské oblasti a jiné oblasti s přírodními nebo jinými zvláštními omezeními**
- Nařízení vlády č. 74/2015 Sb., o podmínkách poskytování dotací na opatření **dobré životní podmínky zvířat**
- Nařízení vlády č. 183/2015 Sb., o podmínkách poskytování dotací v rámci opatření **zalesňování zemědělské půdy**
- Nařízení vlády č. 44/2018 Sb., o podmínkách poskytování plateb pro přechodně podporované oblasti s přírodními omezeními
  - Nařízení vlády č. 72/2015 Sb., o podmínkách poskytování plateb pro oblasti s přírodními nebo jinými zvláštními omezeními





# Agroenvironmentálně-klimatická opatření

- Integrovaná produkce
  - ovoce, révy vinné, zeleniny a jahodníku
- Ošetřování travních porostů
- Zatravňování orné půdy
- Biopásy
- Ochrana čejky chocholaté
- Zatravňování drah soustředěného odtoku
- Hospodaření v souladu s
  - PPH a DZES
  - Minimálními požadavky pro použití přípravků na ochranu rostlin a hnojiv
  - Bližšími požadavky pro jednotlivá podopatření
- Zákaz souběhu

# Integrovaná zemědělská produkce

- Mezistupeň mezi konvenčním a ekologickým hospodařením
- Trvale udržitelný způsob zemědělského hospodaření
- Systémový přístup k celé technologii pěstování a zpracování při optimalizaci ekonomických a ekologických aspektů produkce.
  - dosažení optimálních výnosů vyšší kvality cestou, která nezatěžuje životní prostředí
- Holistický přístup orientovaný na agroekosystém
- Přednostní se využívání přirozených regulačních mechanismů
  - kvalifikované používání pesticidů v případě, že nelze regulovat populace škodlivých organismů na odpovídající úrovni jiným způsobem

## ➤ Vinná réva

- Svaz integrované a ekologické produkce hroznů a vína



## ➤ Zelenina

- Svaz pro integrovaný systém produkce zeleniny



## ➤ Ovoce

- Svaz pro integrované systémy pěstování ovoce



# Ošetřování travních porostů

- 1. obecná péče o extenzivní louky a pastviny,
  - 2. mezofilní a vlhkomilné louky hnojené,
  - 3. mezofilní a vlhkomilné louky nehnojené,
  - 4. horské a suchomilné louky hnojené,
  - 5. horské a suchomilné louky nehnojené,
  - 6. trvale podmáčené a rašelinné louky,
  - 7. ochrana modrásků,
  - 8. ochrana chřástala polního,
  - 9. suché stepní trávníky a vřesoviště a
  - 10. druhově bohaté pastviny,
- Zajištění stanovené intenzity chovu vybraných hospodářských zvířat
  - Ponechání nepokosených ploch
  - Omezená aplikace dusíkatých hnojiv
  - Zákaz hnojení upravenými kaly a odpadními vodami
  - Zajištění minimálního zemědělského obhospodařování se specifiky
    - Provedení pastvy, příp. likvidace nedopasků
    - Provedení seče, příp. odklizení biomasy



# AEKO



## Zatravňování orné půdy

- ▶ Zákaz aplikace hnojiv, s výjimkou před založením porostu
- ▶ Zákaz pastvy zvířat v 1. roce
- ▶ Bodová aplikace herbicidů pouze v prvních 2 letech
- ▶ Zemědělské obhospodařování se specifiky
- ▶ Zákaz rozorání nebo obnovy travních porostů

## Biopásy

- ▶ Stanovené rozměry a umístění
- ▶ Zákaz aplikace hnojiv a POR



# AEKO



## Ochrana čejky chocholaté

- ▶ zabezpečí plochu hnízdiště proti přejezdům zemědělské nebo jiné techniky
- ▶ založí porost směsí plodin
- ▶ zapraví do půdy porost směsi plodin

## Zatravnění drah soustředěného odtoku

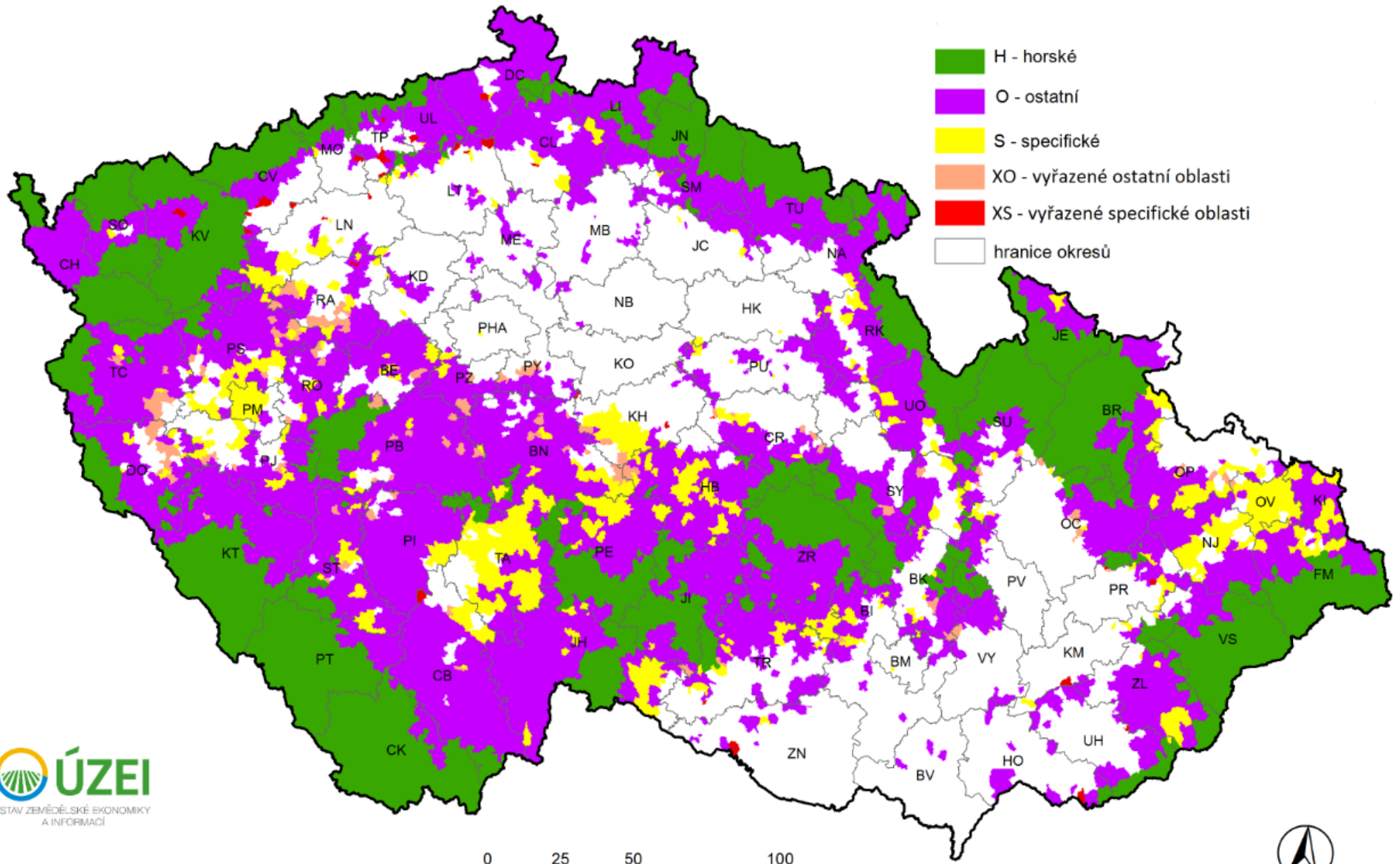
- ▶ Zákaz hnojení, s výjimkou před založením
- ▶ Zákaz pastvy v 1. roce
- ▶ Zemědělské obhospodařování
- ▶ Zákaz rozorání nebo obnovy travního porostu

# Přírodně znevýhodněné oblasti

Less Favourite Areas → Areas with Natural Constraints

- Horské oblasti (H)
  - Vyšší nadmořská výška, svažité pozemky
- Ostatní oblasti (O)
  - Nižší výnosnost půdy, řídké osídlení, vyšší podíl zemědělství
- Specifické oblasti (S)
  - Nižší výnosnost půdy než u ostatních
- Redefinice od roku 2019
  - Nové vymezení ostatních oblastí na základě klimatických a půdních kritérií
  - Aktualizace a vyřazení překonaných oblastí
- Přechodně podporované oblasti s přírodními omezeními
  - Vyřazené původní LFA ostatní
  - Do roku 2020







# Ekologické zemědělství



- ▶ Ekologická produkce je celkový systém řízení zemědělského podniku a produkce potravin, který
  - ▶ spojuje osvědčené environmentální postupy, vysokou úroveň biologické rozmanitosti, ochranu přírodních zdrojů, uplatňování přísných norem pro dobré životní podmínky zvířat a způsob produkce v souladu s požadavky určitých spotřebitelů,
    - ▶ kteří upřednostňují produkty získané za použití přírodních látek a procesů.
- ▶ Ekologický způsob produkce tak plní dvojí společenskou roli, když
  - ▶ na straně jedné zajišťuje zvláštní trh odpovídající na spotřebitelskou poptávku po ekologických produktech
  - ▶ a na straně druhé přináší veřejné statky přispívající k ochraně životního prostředí a dobrým životním podmínkám zvířat, jakož i k rozvoji venkova.



# Právní rámec



- ▶ [Nařízení Rady \(ES\) č. 834/2007 o ekologické produkci](#)
- ▶ Prováděcí nařízení Komise (ES) č. 889/2008
- ▶ Zákon č. 242/2000 Sb., o ekologickém zemědělství
- ▶ Prováděcí vyhláška č. 16/2006 Sb.
  - ▶ <http://eagri.cz/public/web/mze/zemedelstvi/ekologicke-zemedelstvi/legislativa/metodicke-pokyny/>
- ▶ Nový právní rámec od roku 2021
  - ▶ Nařízení Evropského parlamentu a Rady (EU) 2018/848
    - ▶ [https://pro-bio.cz/wp-content/uploads/2017/09/ez\\_nove\\_narizeni\\_17\\_2017.pdf](https://pro-bio.cz/wp-content/uploads/2017/09/ez_nove_narizeni_17_2017.pdf)



# Ekologická produkce

Cíle

Zásady

- Obecné
- Zvláštní

Pravidla

- Obecná
- Zvláštní



# Ekologické zemědělství

## ➤ Cíle

- udržitelný systém řízení zemědělství, který:
  - i) respektuje přírodní systémy a cykly a zachovává a zlepšuje zdraví půdy, vody, rostlin a živočichů a rovnováhu mezi nimi,
  - ii) přispívá k vysoké úrovni biologické rozmanitosti,
  - iii) odpovědným způsobem využívá energii a přírodní zdroje, jako je voda, půda, organická hmota a vzduch,
  - iv) dodržuje přísné normy pro dobré životní podmínky zvířat a zejména uspokojuje jejich druhově specifické etologické potřeby;
- získávání produktů vysoké jakosti

# Obecné zásady ekologické produkce

- vhodné plánování a řízení biologických postupů založených na ekologických systémech využívajících vlastní přírodní zdroje způsoby, které:
  - využívají živé organismy a mechanické způsoby produkce,
  - provozují pěstování plodin a živočišnou produkci vázané na půdu nebo akvakulturu, která jsou v souladu se zásadou udržitelného využívání rybolovných zdrojů,
  - vylučují používání GMO a produktů získaných z GMO či získaných za použití GMO s výjimkou veterinárních léčivých přípravků,
  - jsou založeny na posouzení rizik, a případně na použití bezpečnostních a preventivních opatření;
- omezení využívání vnějších vstupů. Pokud je využití vnějších vstupů nutné nebo pokud neexistují vhodné řídicí postupy nebo způsoby podle písmene a), omezí se na:
  - vstupy z ekologické produkce,
  - přírodní látky nebo látky z nich odvozené,
  - minerální hnojiva s nízkou rozpustností;
- použití syntetických chemických látek je přísně omezené na výjimečné případy, v nichž:
  - neexistují vhodné postupy řízení a
  - vnější vstupy uvedené nejsou na trhu dostupné nebo
  - použití vnějších vstupů přispívá k nepříjemným dopadům na životní prostředí;
- v případě potřeby úprava pravidel ekologické produkce s ohledem na hygienickou situaci, regionální rozdíly v podnebných a místních podmínkách, stupeň rozvoje a zvláštní chovatelské postupy.

# Zvláštní zásady vztahující se na zemědělskou produkci

- ▶ a) zachování a zlepšování živé složky půdy a přirozené úrodnosti půdy, stability půdy a její biologické rozmanitosti, předcházení zhutnění a erozi půdy, vyživování rostlin zejména prostřednictvím půdního ekosystému;
- ▶ b) minimalizace využívání neobnovitelných zdrojů a vstupů nepocházejících z vlastního hospodářství;
- ▶ c) recyklace odpadů a vedlejších produktů rostlinného a živočišného původu jako vstupů do rostlinné a živočišné produkce;
- ▶ d) zohlednění místní nebo regionální ekologické rovnováhy při rozhodování o produkci;
- ▶ e) péče o zdraví zvířat založená na podpoře přirozené imunologické obrany zvířete, jakož výběr vhodných plemen a chovatelských postupů;
- ▶ f) péče o zdraví rostlin založená na preventivních opatřeních, jako je výběr vhodných druhů a odrůd odolných vůči škůdcům a chorobám, vhodné střídání plodin, mechanické a fyzikální způsoby a ochrana přirozených nepřátel škůdců;
- ▶ g) provozování živočišné produkce, která je vázána na půdu a přizpůsobení se danému místu;
- ▶ h) dodržování vysoké úrovně dobrých životních podmínek zvířat s ohledem na jejich zvláštní potřeby;
- ▶ i) získávání produktů ekologické živočišné produkce ze zvířat, která byla od narození nebo vylíhnutí po celý svůj život chována v ekologických zemědělských podnicích;
- ▶ j) výběr plemena s ohledem na schopnost zvířat přizpůsobit se místním podmínkám, na jejich vitalitu a jejich odolnost vůči nákazám nebo zdravotním problémům;
- ▶ k) krmení hospodářských zvířat ekologickým krmivem složeným ze zemědělských složek získaných z ekologického zemědělství a z přírodních nezemědělských látek;
- ▶ l) uplatňování chovatelských postupů, které zlepšují imunitní systém a posilují přirozenou obranyschopnost vůči nákazám, zejména zajištění pravidelného pohybu a přístupu na otevřená prostranství a případně na pastviny;
- ▶ m) vyřazení chovu uměle vzniklých polyploidních živočichů;
- ▶ n) v případě akvakulturní produkce zachování biologické rozmanitosti přírodních vodních ekosystémů, stále zdravého vodního prostředí a kvality okolních vodních a suchozemských ekosystémů;
- ▶ o) krmení vodních živočichů krmivem z udržitelného rybolovu ve smyslu článku 3 nařízení Rady (ES) č. 2371/2002 ze dne 20. prosince 2002 zachování a udržitelném využívání rybolovných zdrojů v rámci společné rybářské politiky (13), nebo ekologickým krmivem složeným ze zemědělských složek získaných z ekologického zemědělství a z přírodních nezemědělských látek.



# Pravidla ekologické produkce

## Pravidla

- ▶ Obecná
  - ▶ Zákaz používání GMO
  - ▶ Zákaz používání ionizujícího záření
- ▶ Pravidla pro zemědělskou produkci
  - ▶ Oddělená konvenční a ekologická produkce
  - ▶ Pravidla rostlinné produkce
  - ▶ Pravidla živočišné produkce

## Přechodné období

- ▶ platí všechna pravidla ekologické produkce
- ▶ konkrétní období přechodu pro jednotlivé druhy rostlinné nebo živočišné produkce
- ▶ oddělení produktů a zvířat v přechodném období od ekologické části produkce
- ▶ zvířata ani produkty živočišného původu získané v období přechodu nesmí být uváděny na trh označené jako ekologické



# Výjimky z pravidel ekologické produkce

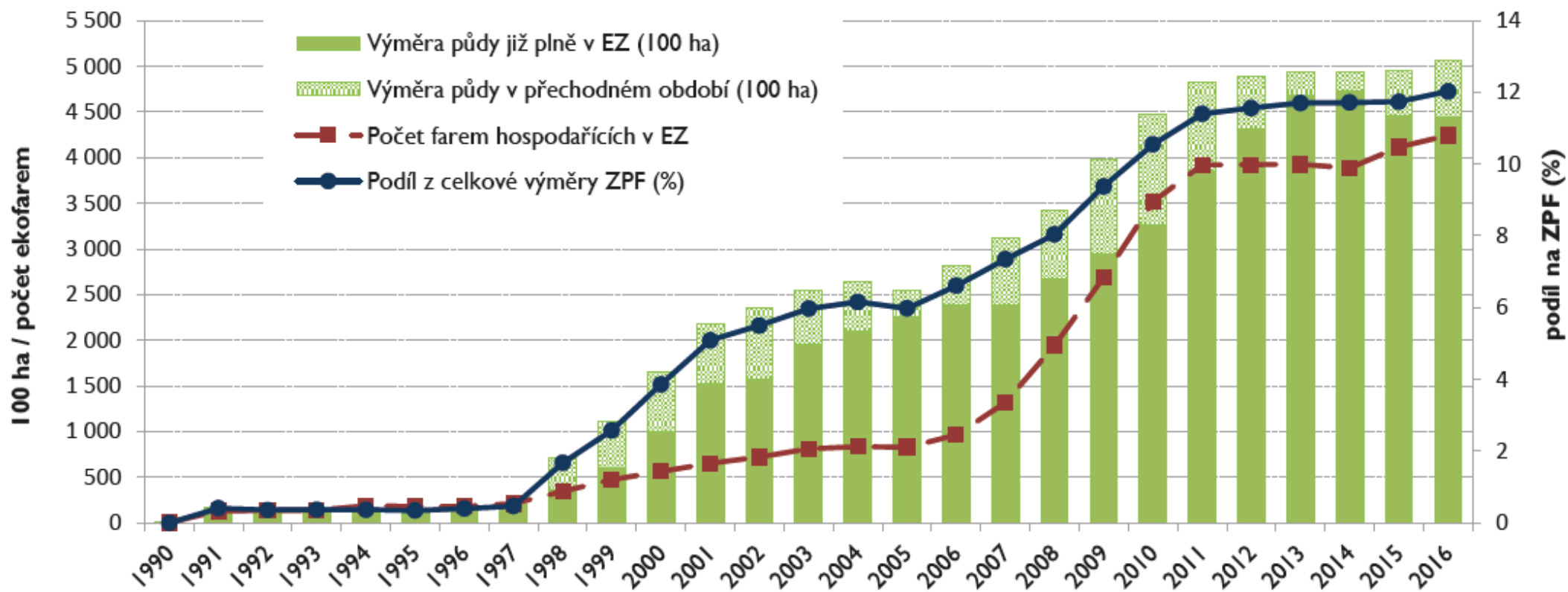
- ▶ Na žádost
  - ▶ Dočasnost, důvodnost
- ▶ Ministerstvo zemědělství
  - ▶ vazné ustájení skotu v malých zemědělských podnicích;
  - ▶ zásahy na zvířatech;
  - ▶ přivedení konvenčních zvířat na ekologickou farmu;
  - ▶ souběžný chov stejného druhu zvířat v ekologickém a konvenčním režimu;
  - ▶ použití syntetických vitamínů A, D, E pro přežvýkavce;
  - ▶ povolení složek potravin zemědělského původu nezískaných z ekologického zemědělství;
  - ▶ při katastrofických událostech
    - ▶ přivedení zvířat mimo ekologický chov, opětovné vytvoření včelínů s včelami mimo ekologický chov, používání jiných než ekologických krmiv, krmení včel medem, cukrem nebo cukrovým sirupem z ekologické produkce, použití většího množství oxidu siřičitého, jestliže výjimečné klimatické podmínky daného roku sklizně poškodí zdravotní stav ekologických hroznů, obnovu nebo opětovné vytvoření populace akvakultury živočichy pocházejícími z konvenční akvakultury.
- ▶ Ústřední kontrolní a zkušební ústav zemědělský
  - ▶ použití konvenčních osiv a vegetativního rozmnožovacího materiálu.



# Specifika EZ v ČR

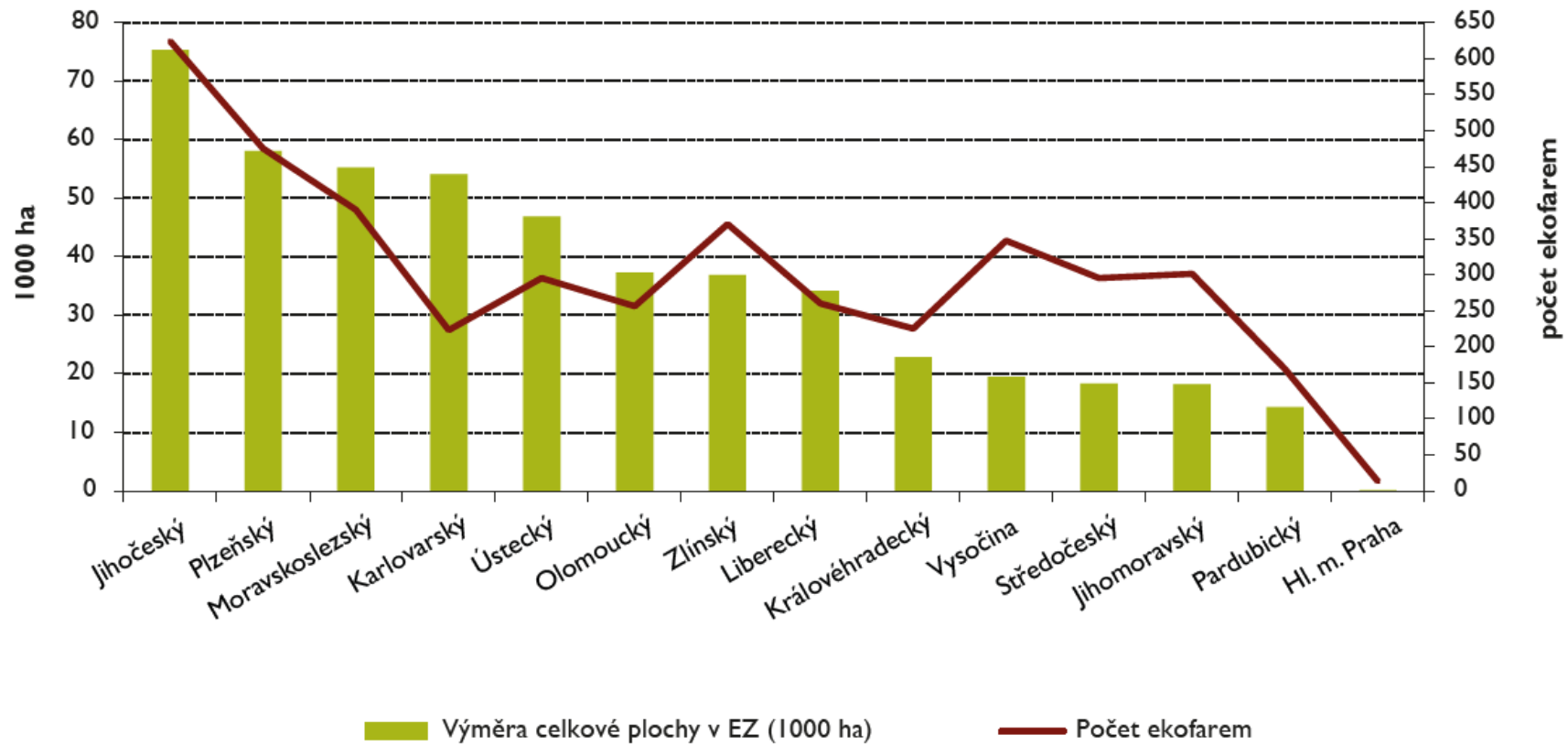
- ▶ Extenzivní chov masného skotu, koz a ovcí v zemědělsky méně příznivých oblastech
- ▶ Produkce masa, mléka a mléčných výrobků
- ▶ Pozvolný růst ploch s rostlinnou výrobou
- ▶ Přispívá k zaměstnanosti a udržení obyvatel zejména v ekonomicky i geograficky okrajových regionech
- ▶ Zachování tradičního rázu krajiny
- ▶ Atraktivita pro turistický ruch

**Graf I Vývoj celkové výměry půdy a počtu farem v EZ a podílu na celkovém ZPF (1990–2016)**



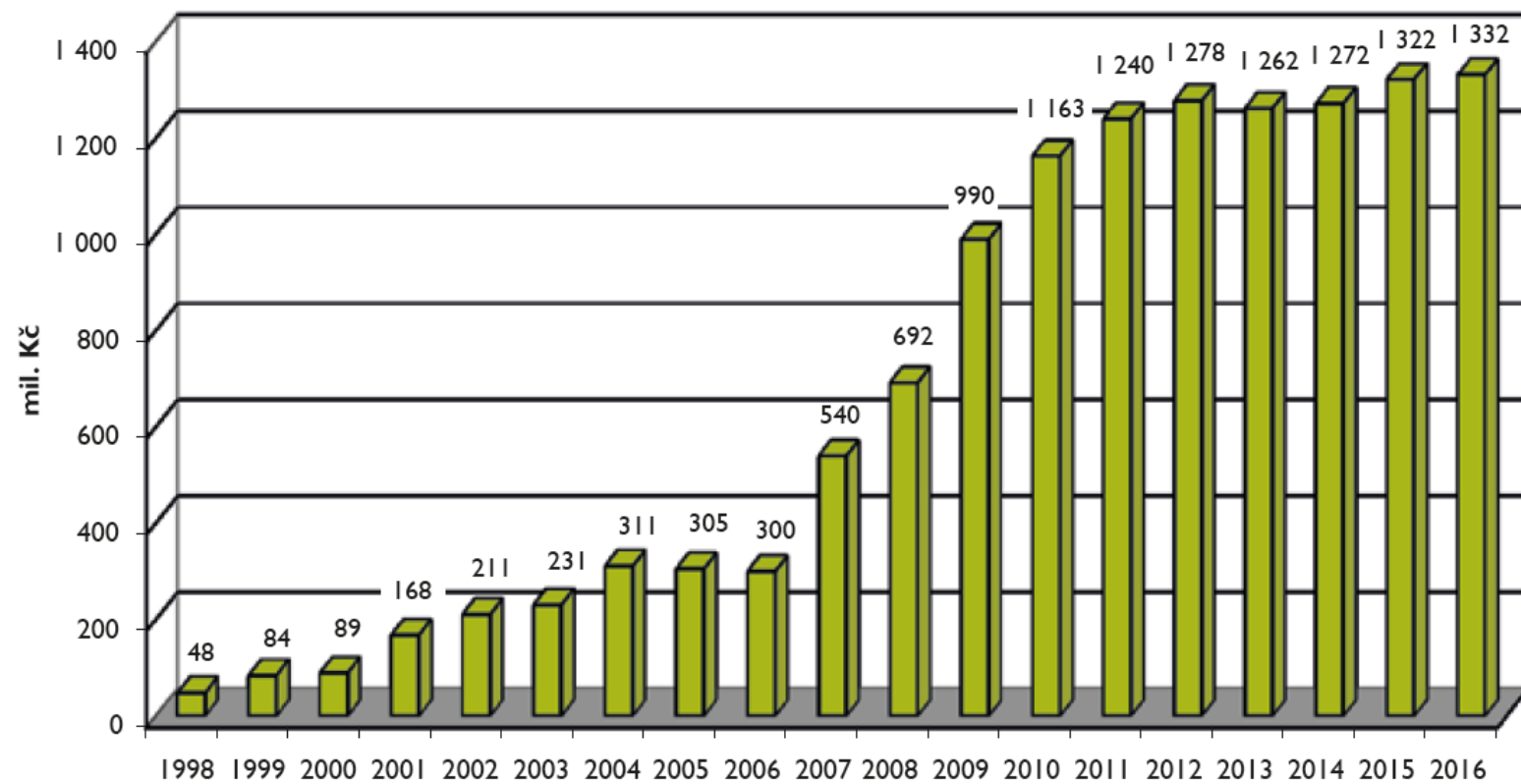
Zdroj: MZe a REP (údaje vždy k 31. 12. daného roku); zpracoval ÚZEI.

**Graf 2 Počet ekofarem a výměra celkové plochy v EZ v krajích ČR v roce 2016**



Zdroj: REP (údaje k 31. 12. 2016); zpracoval ÚZEI.

**Graf 9 Vývoj dotací v EZ (1998–2016)**



Pozn.: Celková podpora představuje od roku 2004 objem požádaných namísto do té doby uváděných vyplacených dotací, které jsou vypláceny vždy v průběhu následujícího roku.

Zdroj: MZe; zpracovala ČTPEZ.

# Jak se stát ekologickým zemědělcem?

- ▶ Evidence zemědělského podnikatele nebo obchodní rejstřík
  - ▶ S ekofarmou = pozemky evidované v LPIS + další evidence dle zaměření výroby
  - ▶ Bez ekofarmy = včelař
- ▶ Smlouva o kontrole a certifikaci s vybranou kontrolní organizací
  - ▶ KEZ, ABCERT AG, Biokont CZ, BUREAU VERITAS CZECH REPUBLIC
  - ▶ Na základě vstupní kontroly
- ▶ Žádost o registraci
  - ▶ Ministerstvo zemědělství
    - ▶ osvědčení o zápisu do evidence zemědělského podnikatele
    - ▶ potvrzení o vstupní kontrole
- ▶ Rozhodnutí o registraci
  - ▶ Registr ekologických podnikatelů
- ▶ Přechodné období
  - ▶ Dnem doručení žádosti o registraci
    - ▶ 2 roku u orné půdy a travních porostů, 3 roky u vinic, chmelnic a ovocných sadů
    - ▶ 12 měsíců (koňovití a skot), 6 měsíců (malí přežvýkavci a prasata a zvířata chovaná na mléko), 10 týdnů (drůbež na maso), 6 týdnů (drůbež na vejce)
  - ▶ Podmínky pro zkrácení (na žádost) nebo prodloužení (z podnětu)