



Ochrana půdy,

zejména

zemědělské.

---

JUDR. JANA TKÁČIKOVÁ, PH.D.

# Půda

Přírodní útvar vzniklý z povrchových zvětralin zemské kůry a z organických zbytků za působení půdotvorných faktorů (matečná hornina, klima, činnost organismů a člověka)

## Vlastnosti

- Fyzikální, biologické, chemické

## Charakteristika

- Multifunkčnost
- „Neobnovitelnost“
- Přírodní bohatství státu vs. pozemkové vlastnictví



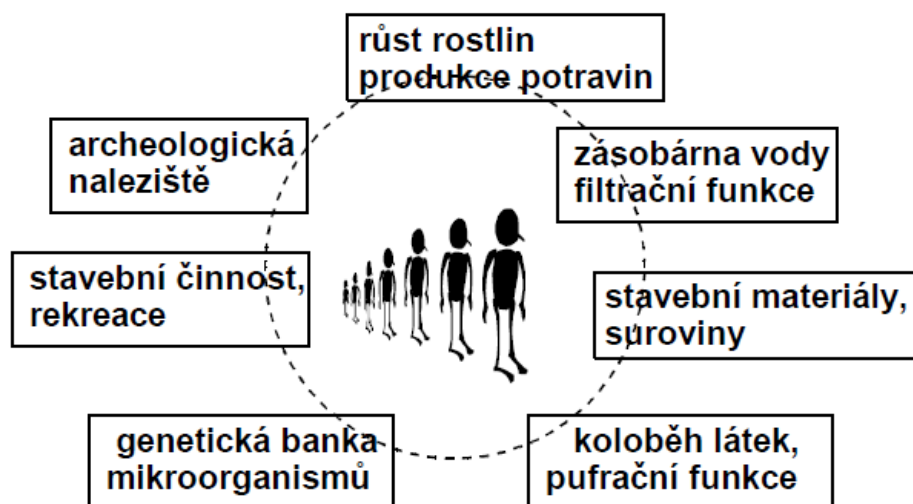
# Funkce půdy

## Produkční

- Výrobní prostředek
- Hospodářské a stavební využití
- Zdroj neobnovitelných surovin

## Mimoprodukční

- Životní prostor pro rostliny a živočichy
- Produkce biomasy
- Součást látkového koloběhu
- Prostředí pro infiltraci, akumulaci a retenci vody, pro transportní, transformační, pufrací a neutralizační procesy
- Archiv dějin přírody i lidstva



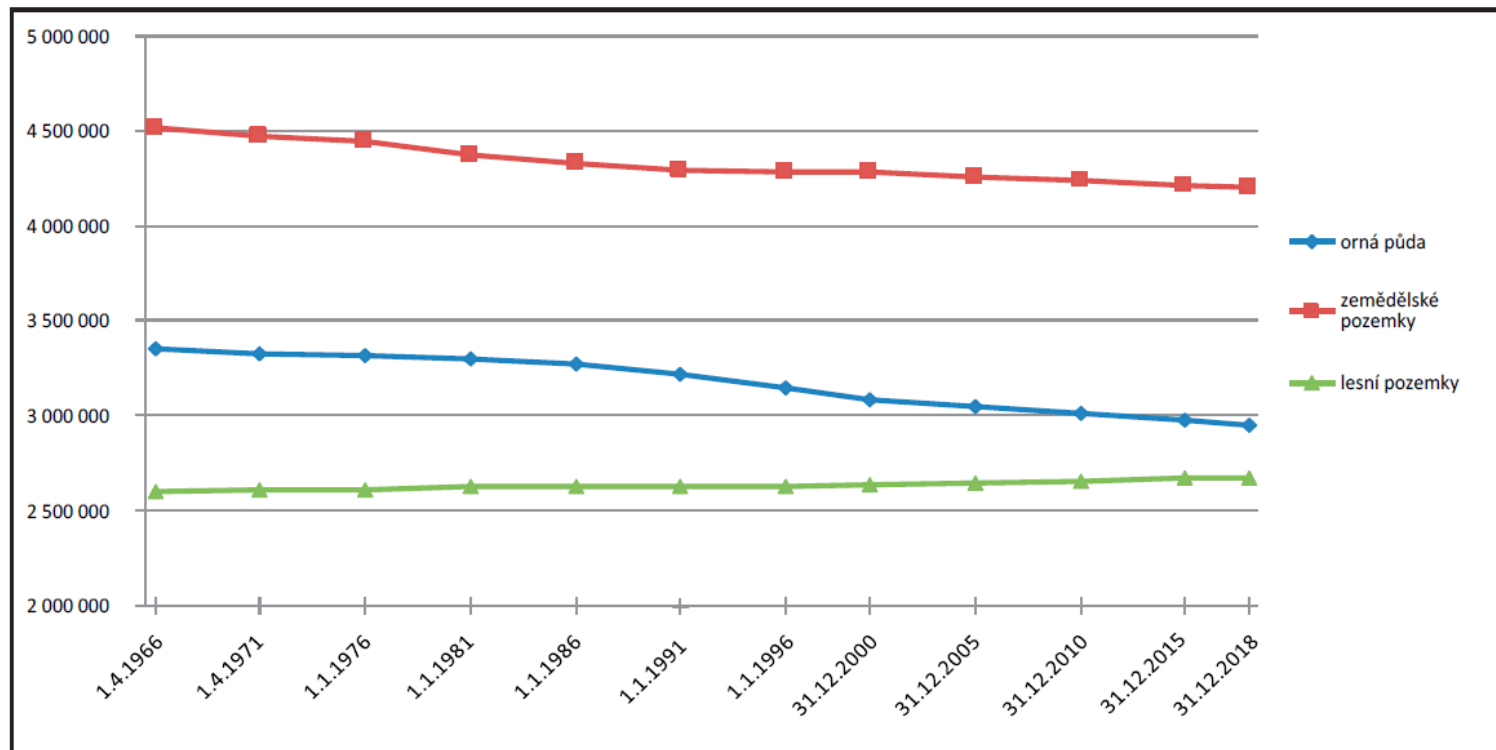
# Ústavní východiska ochrany půdy

*Každý má právo vlastnit majetek. Vlastnické právo všech vlastníků má stejný zákonný obsah a ochranu.*

*Vlastnictví zavazuje. Nesmí být zneužito na újmu práv druhých anebo v rozporu se zákonem chráněnými obecnými zájmy. Jeho výkon nesmí poškozovat lidské zdraví, přírodu a životní prostředí nad míru stanovenou zákonem. (čl. 11 Listiny)*

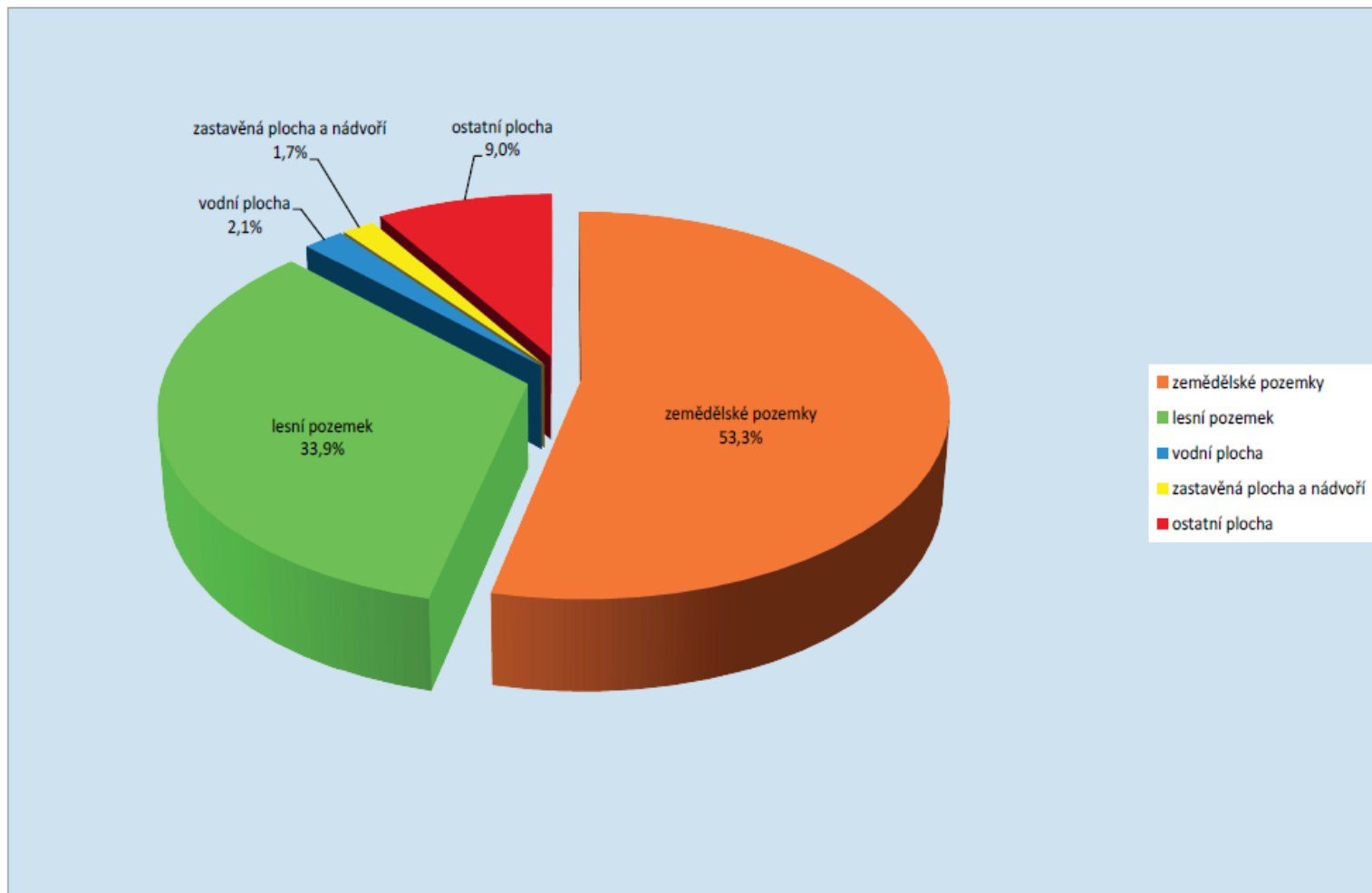
*Stát dbá o šetrné využívání přírodních zdrojů a ochranu přírodního bohatství. (čl. 7 Ústavy)*

- Zemědělský půdní fond i lesy jsou národním přírodním bohatstvím.
- Zákon č. 334/1992 Sb. a zákon č. 289/1995 Sb.

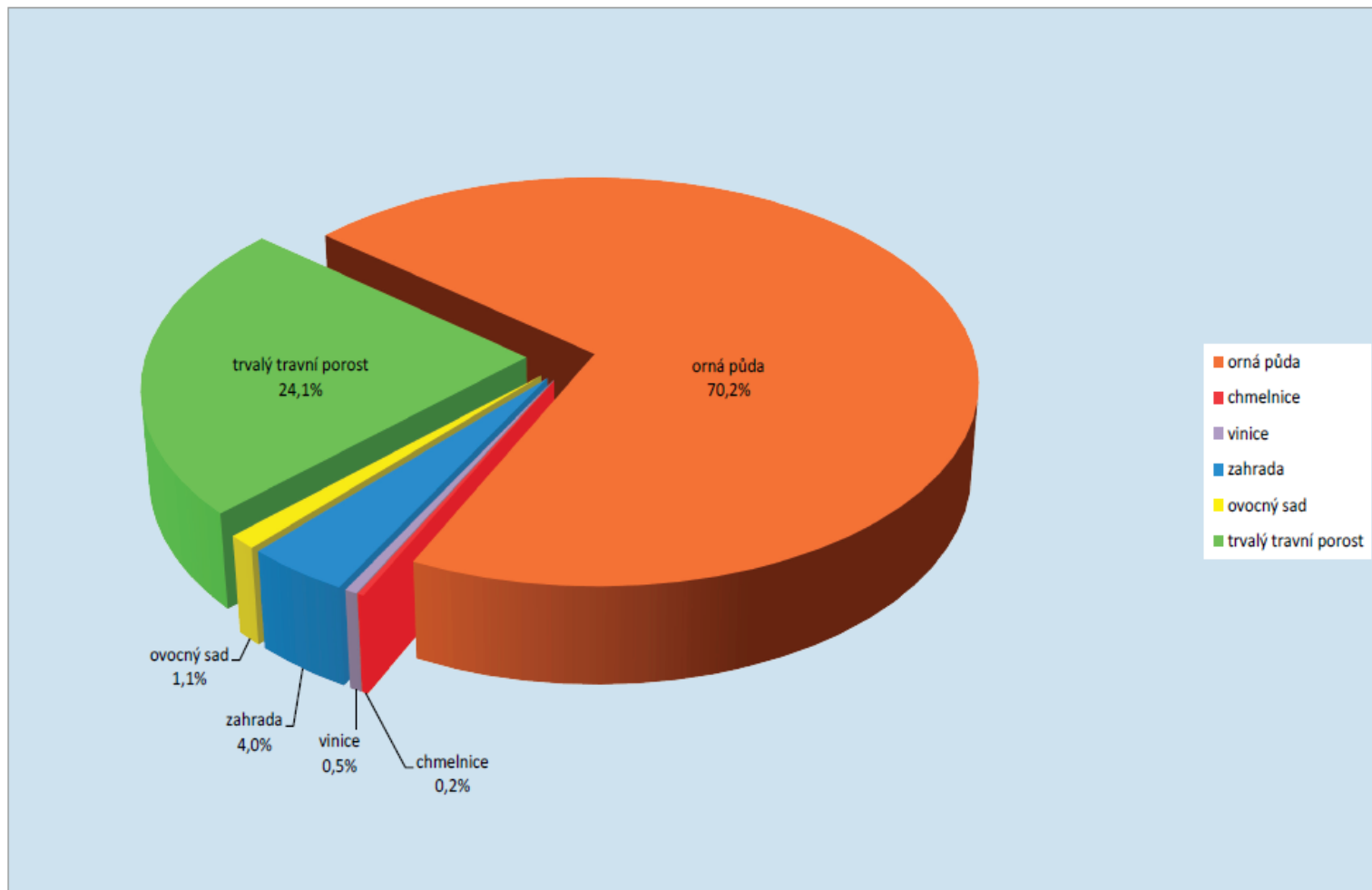


Graf vývoje zemědělských a lesních pozemků (v hektarech)

### c. Podíl zemědělských pozemků a nezemědělských pozemků v ČR k 31. 12. 2018



#### d. Rozčlenění zemědělských pozemků k 31. 12. 2018



# Degradační faktory

**Degradace půdy** = proces, při kterém dochází ke snížení nebo ztrátě úrodnosti, využitelnosti půdy a jejích ekologických funkcí.

## **Eroze (vodní a větrná)**

- přírodní proces, při kterém dochází k rozrušování půdního povrchu působením vody/k odnosu půdních částic z povrchu půdy mechanickou silou větru, transportu půdních částic na jiné místo

## **Zastavování půdy (zábory)**

- zakrytí půdy nepropustnými materiály, ztráta přirozených vlastností a nemožnost plnit přírodní funkce

## **Kontaminace (znečištění)**

- zvýšení obsahu potenciálně rizikových látek v půdním prostředí, zpravidla antropogenního původu

## **Utůžení půdy (kompakce)**

- degradace (rozpad) půdní struktury, změny pórovitosti, objemové hmotnosti, schopnosti infiltrace a propustnosti, snížení retenční kapacity

## **Acidifikace (okyselování)**

- snížení pufrací schopnosti půdy

## **Úbytek organické hmoty (dehumifikace)**

- snížení obsahu humusu

## **Podmáčení půdy (zamokření)**

## **Zasolování půdy (salinizace)**



# Principy ochrany zemědělské půdy

---

## Ochrana ekologických funkcí půdy

- Zvýšená ochrana některých částí půdy (třídy ochrany ZPF)

## Prevence

- Přecházení degradačním procesům

## Racionalizace a udržitelnost využívání půdy

- Plánovitost
- Udržitelné hospodaření
- Rekultivace

## Integrace ochrany půdy

- Ekonomická stimulace (internalizace externalit, podpora alternativních způsobů hospodaření)
- Součást ostatních politik (zemědělské, místního rozvoje)

# Právní rámec ochrany zemědělské půdy

---

## Průřezové právní předpisy

- Stavební zákon (183/2006)
- Zákon o posuzování vlivů na životní prostředí (100/2001)
- Zákon o pozemkových úpravách (139/2002)
- Zákon o předcházení ekologické újmě (167/2008)
- Zákon o integrované prevenci a omezování znečištění (76/2002)

## Základní sektorové právní předpisy

- **Zákon o ochraně zemědělského půdního fondu (334/1992)**
- Zákon o hnojivech (156/1998)
- Zákon o rostlinolékařské péči (326/2004)



# Půda jako předmět české právní úpravy

Zemědělský půdní fond

Pozemky určené k plnění funkcí lesa



Ochrana kvality půdy



Ochrana kvantity půdy

Ochrana půdy před erozí



# Ochrana zemědělského o půdního fondu (ZPF)

Základní přírodní bohatství naší země

Nenahraditelný výrobní prostředek  
umožňující zemědělskou výrobu

Jedna z hlavních složek životního prostředí

- Půda zemědělská
- Půda dočasně neobdělávaná
- Rybníky s chovem ryb nebo vodní drůbeže
- Nezemědělská půda potřebná k zajišťování zemědělské výroby

V pochybnostech rozhoduje orgán ochrany  
ZPF

# Organizační zabezpečení ochrany ZPF (orgány ochrany ZPF)

---

Ministerstvo životního prostředí

- Ústřední orgán ochrany ZPF

Obecní úřady obcí s rozšířenou působností

- Ochrana kvantity půdy a ochrana půdy před erozí

Krajské úřady

Správy národních parků

- Působnost orgánu ochrany ZPF na území národních parků

Újezdní úřady

- Působnost orgánu ochrany ZPF na území vojenských újezdů

Česká inspekce životního prostředí

- Ochrana kvality půdy

# Organizační zabezpečení ochrany ZPF jako výrobního prostředku

---

## Ministerstvo zemědělství

- Ústřední orgán státní správy mj. pro zemědělství, ve věcech rostlinolékařské péče

## Ústřední kontrolní a zkušební ústav zemědělský

- Výkon státní správy mj. na úseku hnojiv a rostlinolékařské péče

## Blíže viz

- <http://eagri.cz/public/web/mze/zivotni-prostredi/ochrana-pudy/>
- <http://eagri.cz/public/web/ukzuz/portal/hnojiva-a-puda/>

# Ochrana ZPF

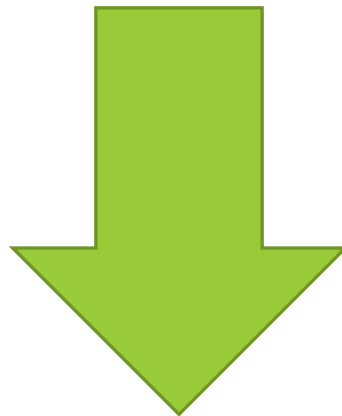
## - obecné povinnosti -

---

Povinnost vlastníků i uživatelů zemědělské půdy užívat nebo udržovat zemědělskou půdu v souladu s charakteristikou druhu pozemku.

- Vazba na účelovou kategorizaci půdy

Je zakázáno poškozovat fyzikální, chemické nebo biologické vlastnosti zemědělské půdy jejím zhutňováním, zamokřováním, vysoušením, překrýváním nebo narušováním erozí.



# Ochrana ZPF



## - opatření k nápravě a sankce -

---

Rozhodnutí orgánu ochrany ZPF o uložení opatření k nápravě k odstranění závad vzniklých porušením povinností

Rozhodnutí orgánu ochrany ZPF o uložení pokuty za přestupek

- Pachatel
  - Fyzická osoba obecně
  - Fyzická osoba v postavení vlastníka nebo oprávněného uživatele zemědělské půdy
  - Právnícká osoba nebo podnikající fyzická osoba
  - Právnícká osoba nebo podnikající fyzická osoba v postavení vlastníka nebo oprávněného uživatele zemědělské půdy
- Pokuta
  - S hranicí horní sazby až 50.000 Kč, resp. 500.000 Kč



# Ochrana kvantity ZPF (plošná ochrana) – přehled nástrojů

---

## Koncepční nástroje

- Nástroje územního plánování
- Pozemkové úpravy

## Administrativní nástroje

- Zásady plošné ochrany ZPF (§ 4)
- Třídy ochrany ZPF
- Povinnosti dotčených subjektů
- Stanovisko orgánu ochrany ZPF v rámci územně plánovací činnosti
- Souhlas orgánu ochrany ZPF s odnětím půdy (§ 9)
- Výkon kontroly a dozoru
  - Ukládání opatření k nápravě
  - Uplatňování odpovědnosti za přestupky

## Sankční nástroje

- Rozhodnutí o uložení pokuty za přestupek

## Informační

- Evidence odnětí zemědělské půdy

## Ekonomické nástroje

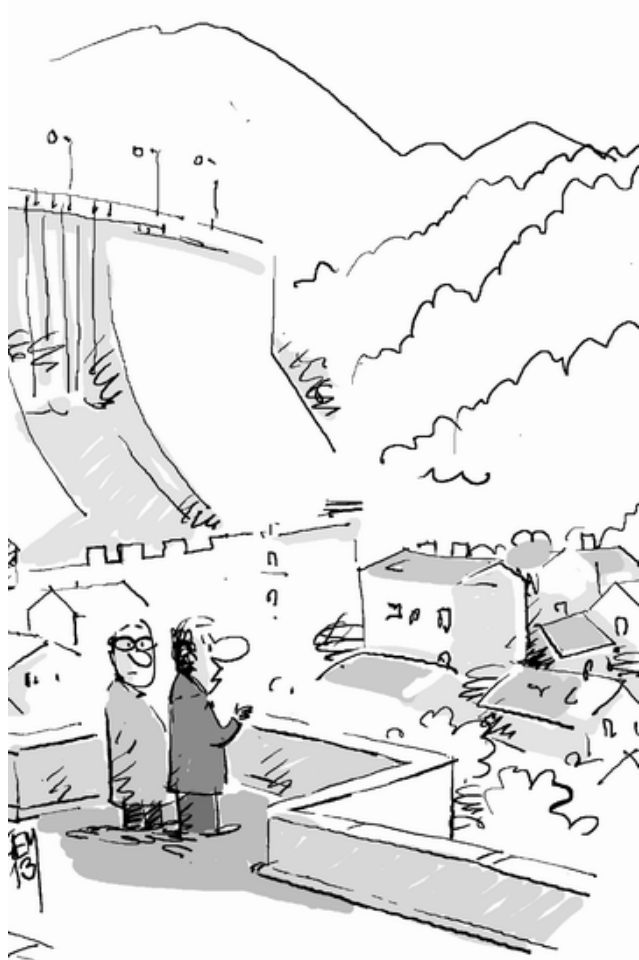
- Odvod za odnětí půdy ze ZPF (§ 11)

# Zásady plošné ochrany ZPF

Pro nezemědělské účely je nutno použít především nezemědělskou půdu, nezastavěné a nedostatečně využitě pozemky v zastavěném území nebo na nezastavěných plochách stavebních pozemků staveb mimo tato území, stavební proluky a plochy získané zbořením přežilých budov a zařízení.

Odnětí půdy ze zemědělské půdy

- v nezbytném případě NEZBYTNOST
- přednostně zemědělskou půdu na zastavitelných plochách
- přednostně zemědělskou půdu méně kvalitní dle třídy ochrany ŠETRNOST
- minimalizace odnímané plochy MINIMALIZACE
- opětovné zemědělské využití pozemků/rekultivace DOČASNOST



CHCETE ŽÍT V SOULADU S PŘÍRODOU, KDYŽ JSME SI F  
SEBEZÁCHOVY NECHALI ZALEJT DO BETONU..?

# Ochrana kvantity ZPF

## - koncepční nástroje

-

---

### Územní plánování

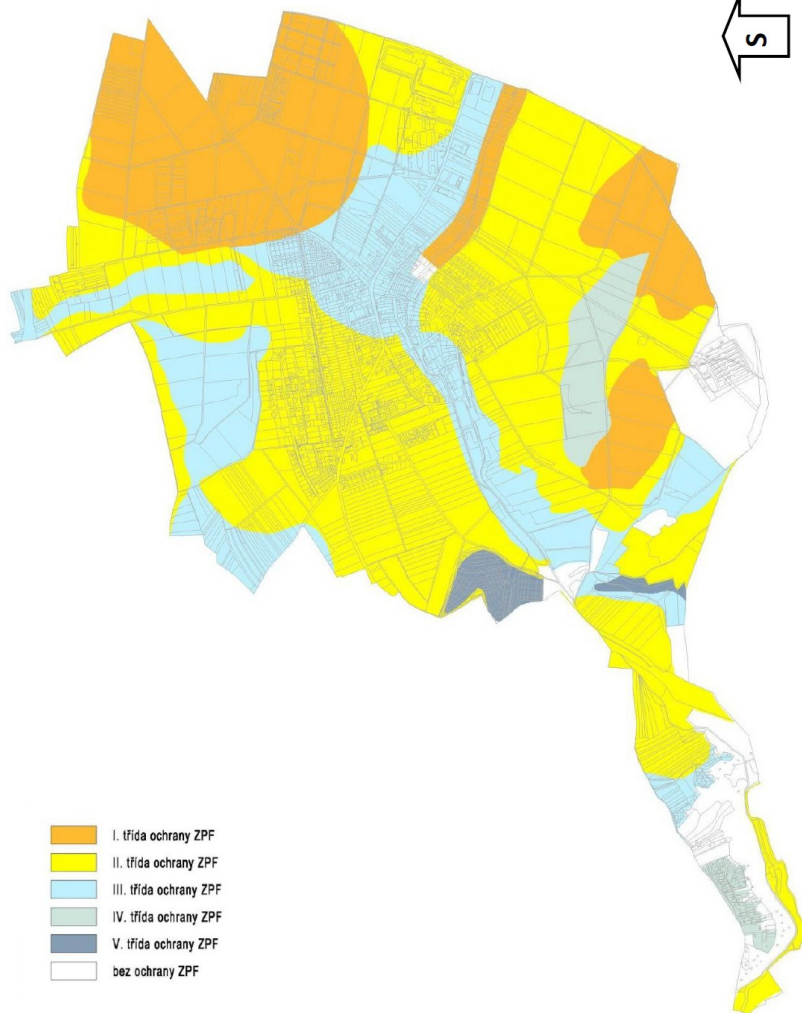
- Funkční využití území, včetně vymezení zastavěného území a zastavitelných ploch
- Povinnost projektantů a pořizovatelů
  - Řídit se zásadami plošné ochrany ZPF
  - Navrhovat nejvýhodnější řešení z hlediska ochrany ZPF
- Orgány ochrany zemědělského půdního fondu uplatňují stanoviska k územně plánovací dokumentaci a k návrhu vymezení zastavěného území z hlediska ochrany zemědělského půdního fondu.

### Pozemkové úpravy

- Vytvoření podmínek pro racionální hospodaření vlastníků půdy prostorovým a funkčním uspořádáním pozemků
- Blíže viz <http://eagri.cz/public/web/mze/venkov/publikace-a-dokumenty/pozemkove-upravy-krok-za-krokem-2.html>



Třídy ochrany ZPF v k. ú. Moravany:



# Ochrana kvantity ZPF

## - třídy ochrany -

Stanovené dle [vyhlášky č. 48/2011 Sb.](#)

- Limity využití půdy v ÚPP

Zemědělskou půdu I. a II. třídy ochrany lze odejmout pouze v případech, kdy jiný veřejný zájem výrazně převažuje nad veřejným zájmem ochrany zemědělského půdního fondu.

- nepoužije se při posuzování těch ploch, které jsou obsaženy v platné územně plánovací dokumentaci, pokud při nové územně plánovací činnosti nemá dojít ke změně jejich využití.

# Ochrana kvantity ZPF

## - odnětí půdy ze ZPF -

---

*Je zakázáno užívat zemědělskou půdu k nezemědělským účelům bez souhlasu s odnětím ze zemědělského půdního fondu s výjimkou případů, kdy souhlasu není třeba.*

*Záměr, který vyžaduje odnětí zemědělské půdy ze zemědělského půdního fondu, nelze povolit podle zvláštních právních předpisů bez tohoto souhlasu.*

- Výjimky (§ 9 odst. 2)

### Druhy odnětí

- Trvalé
- Dočasné
  - Ve vazbě na účel využití a možnost rekultivace a vrácení plochy do ZPF

# Ochrana kvantity ZPF

## - odnětí půdy ze ZPF -

---

### Žádost o souhlas s odnětím zemědělské půdy

- účel zamýšleného odnětí
- vyhodnocení předpokládaných důsledků navrhovaného řešení na ZPF
- zdůvodnění, proč je navrhované řešení z hlediska ochrany zemědělského půdního fondu, životního prostředí a ostatních zákonem chráněných veřejných zájmů nejvýhodnější
- přílohy

### Souhlas k odnětí půdy ze ZPF

- dotčené pozemky
- podmínky nezbytné k zajištění ochrany ZPF
- schválení plánu rekultivace
- orientační výše odvodů za odnětí půdy ze ZPF
- vymezení etap u záměrů prováděných po etapách

### Právní povaha souhlasu

- Závazná součást rozhodnutí, která budou ve věci vydána podle zvláštních předpisů
  - Závazné stanovisko dle § 149 SŘ
- Rozhodnutí vydané ve správním řízení, nevyžaduje-li záměr povolení podle jiného právního předpisu

# Ochrana kvantity ZPF

## - odvody za odnětí půdy ze ZPF -

---

Specifická forma úhrady, jejímž účelem je regulovat rozsah (plochu) půdy odnímané ze zemědělského půdního fondu

- Motivační, příp. kompenzační funkce
- Fiskální funkce
  - 55 % státní rozpočet, 15 % SFŽP, 30 % obce (účelová vázanost)

Forma odvodů

- Jednorázové při trvalém odnětí
- Opakované při dočasném odnětí do doby ukončení rekultivace

Osvobození od platby odvodů (viz § 11a odst. 1)

# Ochrana kvantity ZPF

## - odvody za odnětí půdy ze ZPF -

---

*Osoba, které svědčí oprávnění k záměru, pro který byl vydán souhlas s odnětím zemědělské půdy ze zemědělského půdního fondu, je povinna za odňatou zemědělskou půdu zaplatit odvod ve výši stanovené podle přílohy k tomuto zákonu.*

*O výši odvodů za odnětí půdy ze zemědělského půdního fondu rozhodne orgán ochrany zemědělského půdního fondu podle přílohy k tomuto zákonu po zahájení realizace záměru.*

- Samostatné rozhodnutí orgánu ochrany ZPF
  - V návaznosti na předložení rozhodnutí např. dle stavebního zákona, rozhodnutí o odnětí nebo na oznámení o realizaci záměru



# Ochrana kvantity ZPF

## - povinnosti po odnětí půdy

### -

---

Povinnosti fyzických a právnických osob při stavební, těžební a průmyslové činnosti a terénních úpravách

- provádět tyto činnosti tak, aby bylo zabráněno škodám na ZPF, popřípadě, aby tyto škody byly omezeny na míru co nejmenší, mj.



- skrývat odděleně svrchní kulturní vrstvu půdy, popřípadě i hlouběji uložené zúrodnění schopné zeminy a zajistit
  - jejich hospodárného využití
  - řádné uskladnění pro účely rekultivace
  - jejich odvoz a rozprostření na plochy určené orgánem ochrany zemědělského půdního fondu,
    - pokud v odůvodněných případech tento orgán neudělí výjimku z povinnosti provést skrývku uvedených zemín
- provádět vhodné povrchové úpravy jako přípravu pro rekultivace
- provádět rekultivaci podle schválených plánů



# Ochrana kvantity ZPF - povinnosti po odnětí půdy

---

## Plán rekultivace

- Součást souhlasu s dočasným odnětím

## Druh rekultivace dle způsobu následného využití území

- Zemědělská
- Lesnická
- Vodohospodářská
- Rekreační
- Přírodě blízká



# Ochrana půdy před erozí

## FAKTA

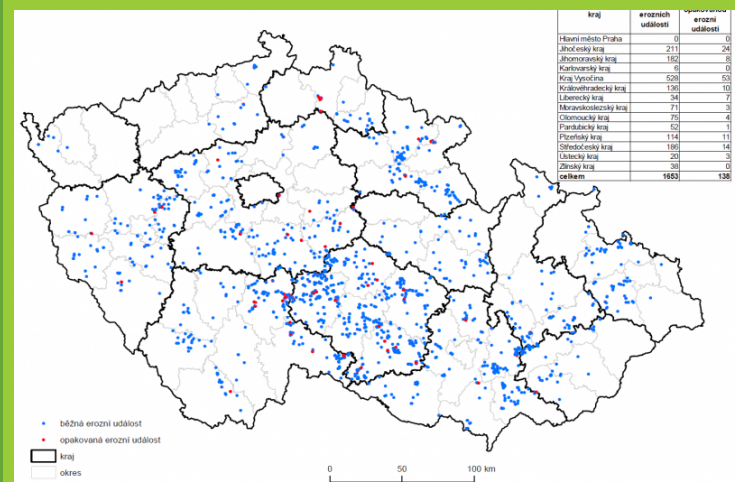
Více než 50 % erozně ohrožené půdy



Roční ztráta půdy 21 mil. tun/rok



Finanční ztráta min. 4.3 mld. Kč/rok



# Ochrana půdy před erozí – přehled nástrojů

---

## Koncepční nástroje

- Pozemkové úpravy
  - Blíže viz např. [http://eagri.cz/public/web/file/441442/Ochrana\\_pudy\\_v\\_procesu\\_pozemkovych\\_uprav\\_Frantisek\\_Pavlik\\_.pdf](http://eagri.cz/public/web/file/441442/Ochrana_pudy_v_procesu_pozemkovych_uprav_Frantisek_Pavlik_.pdf)

## Administrativní nástroje

- Povinnosti dotčených subjektů
- Souhlas orgánu ochrany ZPF se změnou využití půdy
- Opatření k nápravě
- Výkon kontroly a dozoru
  - uplatňování odpovědnosti za přestupky
  - ukládání opatření k nápravě

## Sankční nástroje

- Rozhodnutí o uložení pokuty za přestupky

## Ekonomické nástroje

- Snížení nebo nevyplacení dotace na zemědělské hospodaření při porušení pravidel podmíněnosti
  - Povinnost dodržovat tzv. pravidla podmíněnosti = povinnosti zemědělských podnikatelů při zemědělském hospodaření zohledňující požadavky na ochranu životního prostředí, zdraví zvířat a rostlin
    - Zákon č. 252/1997 Sb., o zemědělství a právní předpisy společné zemědělské politiky EU
    - Blíže viz <http://eagri.cz/public/web/mze/dotace/kontroly-podminenosti-cross-compliance/>

# Ochrana půdy před erozí - administrativní nástroje -

---

Je zakázáno způsobovat ohrožení zemědělské půdy erozí

- překračováním přípustné míry jejího erozního ohrožení stanovené prováděcím právním předpisem;
  - přípustná míra erozního ohrožení se stanoví na základě průměrné dlouhodobé ztráty půdy vyjádřené v tunách na 1 ha za 1 rok v závislosti na hloubce půdy

Způsob nápravy při erozním ohrožení volí původce závadného stavu podle prováděcího právního předpisu.

**NEEXISTENCE platného a účinného prováděcího právního předpisu k 1. 1. 2020 = NELZE v praxi výše uvedené nástroje uplatnit**

- Návrh vyhlášky o ochraně zemědělské půdy před erozí, dostupný na <https://apps.odok.cz/veklep-detail?pid=ALBSBJKFH49F>

# Ochrana půdy před erozí

---

Je zakázáno poškozovat fyzikální, chemické nebo biologické vlastnosti zemědělské půdy jejím zhutňováním, zamokřováním, vysoušením, překrýváním nebo narušováním erozí.

- Odpovědnost za přestupek = poškozování fyzikálních vlastností zemědělské půdy
  - Pokuta

Souhlas orgánu ochrany ZPF ke změně využití půdy z trvalého travního porostu na ornou půdu

- na základě posouzení fyzikálních nebo biologických vlastností zemědělské půdy, rizik ohrožení zemědělské půdy erozí, včetně polohy údolnic a provedených opatření ke snížení těchto rizik

# Ochrana kvality půdy - přehled nástrojů -

---

## Administrativní

- Povinnosti každého dle zákona o ochraně ZPF
- Povinnosti zemědělských podnikatelů dle zákona o hnojivech
- Povinnosti fyzických a právnických osob dle zákona o rostlinolékařské péči
- Limity přípustného znečišťování/znečištění půdy
- Výkon kontroly a dozoru
  - Rozhodnutí o uložení opatření k nápravě/zvláštních opatření/úředních opatření
  - Uplatňování odpovědnosti za přestupky

## Sankční

- Rozhodnutí příslušného orgánu veřejné správy o uložení pokuty za přestupek
- Rozhodnutí ÚKZÚZ o zákazu činnosti za přestupek dle zákona č. 326/2004 Sb.

## Informační

- Agrochemické zkoušení půd
- Evidence informací o kvalitě půdy

## Ekonomické

- Snížení nebo nevyplacení dotace na zemědělské hospodaření při porušení pravidel podmíněnosti
  - Povinnost dodržovat tzv. pravidla podmíněnosti = povinnosti zemědělských podnikatelů při zemědělském hospodaření zohledňující požadavky na ochranu životního prostředí, zdraví zvířat a rostlin
  - Zákon č. 252/1997 Sb., o zemědělství a právní předpisy společné zemědělské politiky EU
  - Blíže viz <http://eagri.cz/public/web/mze/dotace/kontroly-podminenosti-cross-compliance/>

# Ochrana kvality půdy

---

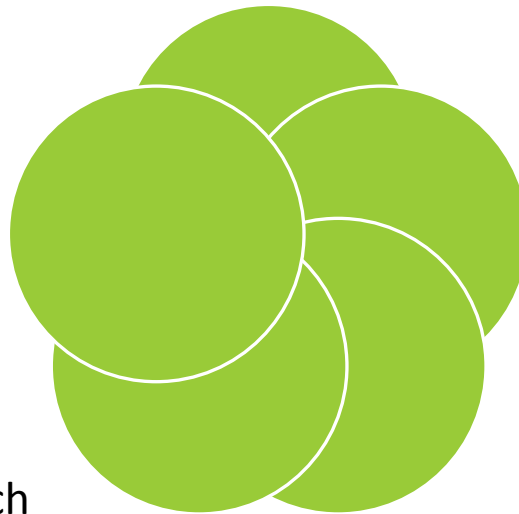
Zákon o ochraně  
ZPF

Zákon o  
rostlinolékařské  
péči

Zákon o  
hnojivech

Zákon o vodách

Zákon o  
odpadech





# Ochrana kvality půdy - zákazy a omezení -

---

## Je zakázáno

- způsobovat znečištění zemědělské půdy překračováním indikačních hodnot
  - za znečišťování zemědělské půdy se nepovažuje používání látek a přípravků na zemědělské půdě v souladu se zvláštním právním předpisem
- do zemědělské půdy nebo na ni jiné látky nebo přípravky, než umožňují zvláštní právní předpisy

## Vazba na zákon č. 156/1998 Sb., o hnojivech

- Povinnosti při používání hnojiv, pomocných látek, sedimentů a upravených kalů

## Vazba na zákon č. 326/2004 Sb., o rostlinolékařské péči

- Povinnost používat k ošetřování rostlin, rostlinných produktů a jiných předmětů proti škodlivým organismům pouze přípravky, pomocné prostředky a zařízení pro aplikaci přípravků povolené k používání podle tohoto zákona a nařízení (ES) č. 1107/2009, a to způsobem, který nepoškozuje okolní porost, zdraví lidí a zvířat nebo životní prostředí.

# Ochrana kvality půdy

## - limity znečišťování a znečištění půdy -

---

### Limity dle zákona o ochrana ZPF

- Indikační hodnoty
  - obsahy rizikových látek nebo rizikových prvků v zemědělské půdě, při jejichž překročení dochází k ohrožení zdravotní nezávadnosti potravin nebo krmiv, přímému ohrožení zdraví lidí nebo zvířat při kontaktu s půdou a negativnímu vlivu na produkční funkci zemědělské půdy
- Preventivní hodnoty
  - horní hranice obsahů rizikových látek a rizikových prvků stanovené prováděcím právním předpisem

### Podmínky používání hnojiv a dalších látek

- Na zemědělské půdě, kde bylo zjištěno překročení preventivní hodnoty, je zakázáno používání upravených kalů a sedimentů.
- Hnojivy, pomocnými látkami a upravenými kaly nesmějí být při jejich používání vnášeny do půdy rizikové prvky nebo rizikové látky v množství, stanoví zvláštní právní předpis.

### Podmínky používání přípravků na ochranu rostlin

- Přípravky mohou být používány pouze v souladu s jejich etiketou.

# Ochrana kvality půdy - preventivní povinnosti -

---

## Povinnost provádět preventivní opatření

- k zabránění úniku pevných, kapalných a plyných látek poškozujících zemědělský půdní fond a jeho vegetační kryt při stavební, těžební a průmyslové činnosti a terénních úpravách (zákon o ochraně ZPF)
- v režimu jiných právních předpisů, např.
  - Při stavební činnosti (stavební zákon)
  - Při nakládání se závadnými látkami (zákon o vodách)
  - Při provozu zařízení (zákon o integrované prevenci a omezení znečištění)

# Ochrana kvality půdy

- opatření k nápravě dle zákona o ochraně ZPF -

---

Povinný: původce závadného stavu

Rozhodnutí ČIŽP o uložení opatření k nápravě k odstranění závad vzniklých porušením povinnosti

Opatření k nápravě (§ 3c odst. 2 zákona č. 334/1992 Sb.)

- speciální osevní postupy
- agrotechnická a meliorační opatření sledující zlepšení půdních vlastností
- snížení přístupnosti nebo odčerpání rizikových prvků a rizikových látek
- změna druhu pozemku

Vazba na zákon č. 167/2008 Sb., o předcházení ekologické újmy a její nápravě

# Ochrana kvality půdy - opatření k nápravě -

---

## Dle zákona o hnojivech

- Rozhodnutí ÚKZÚZ o uložení zvláštního opatření
  - zákaz použití hnojiva, upraveného kalu nebo sedimentu, pokud nevyhovuje podmínkám

## Dle zákona o rostlinolékařské péči

- Uložení úředního opatření k nápravě zjištěných skutečností na místě na základě výsledků rostlinolékařského dozoru nebo rostlinolékařské kontroly
- Rozhodnutí nebo nařízení o mimořádném rostlinolékařském opatření
  - Např. zákaz používání profesionálních zařízení pro aplikaci přípravků, nařízení zničení nebo provedení zničení nebo zajištění přípravku, omezení nebo pozastavení nebo zákaz používání přípravku nebo stanovení zvláštních podmínek

# Ochrana kvality půdy - informační nástroje -

---

## Evidence informací o kvalitě půdy

- Součástí evidence půdy (tzv. LPIS) vedené podle zákona č. 252/1997 Sb., o zemědělství

## Obsah = informace o

- obsahu rizikových prvků a rizikových látek v zemědělské půdě
- fyzikálních, chemických a biologických vlastnostech zemědělské půdy
- míře erozního ohrožení zemědělské půdy

## Dotčené orgány = pořizovatelé informací

- Obecní úřad obce s rozšířenou působností (erozní ohrožení)
- ČIŽP
- ÚKZÚZ v souvislosti činností podle zákona o hnojivech
  - Mj. monitoring a agrochemické zkoušení půd

# Ochrana kvality půdy - informační nástroje -

---

## Monitoring zemědělských půd

- pravidelné zjišťování vybraných chemických, fyzikálních, případně mikrobiálních parametrů půdy, zejména obsahu rizikových prvků a rizikových látek na stálých, definovaných a reprezentativních plochách stabilním souborem měřicích postupů a monitoring vstupů do zemědělských půd

## Agrochemické zkoušení zemědělských půd

- pravidelné zjišťování vybraných parametrů půdní úrodnosti v důsledku používání hnojiv, pomocných látek, upravených kalů a sedimentů

## Provádí ÚKZÚZ v souladu se zákonem o hnojivech

- Výsledky → Ministerstvo zemědělství a Ministerstvo životního prostředí
- Povinnost informovat neprodleně ČIŽP o případech znečištění nebo poškození zemědělské půdy

## Povinnost vlastníka a zemědělského podnikatele strpět úkony