




Zemědělské právo. Úvod do problematiky.

JUDr. Jana Tkáčiková, Ph.D.

Zemědělství – pojetí

- ▶ Výraz *zemědělství* označuje souhrn A. veškeré biologické výroby (rostlinné a živočišné); a B. přímého zpracování jejích produktů (zemědělského průmyslu). Tato podvojnost — výroba a zpracování prvotních výrobků — objevuje se i v skupinách pojmů podřaděných pojmu zemědělství, to jest:
 - ▶ I. v *rolnictví*, což je obdělávání polí, luk a pastvin, jakož i chov hospodářských zvířat;
 - ▶ II. v *lesnictví*;
 - ▶ III. v *zahradnictví, zelinářství, ovocnictví a vinařství* (podrobněji o rozsahu těchto pojmů poučuje K. Kamenický, VČAZ. XIII, 78 n.);
 - ▶ IV. v *t. zv. přesuvných odvětvích*, t. j. v chovu (ev. lovu) ryb, zvěře, kožišinových zvířat, včel a bource morušového.

▶ **Naše řeč, ročník 21 (1937), číslo 6, s. 173-174**



Zemědělská výroba pro účely zákona o zemědělství

- a) rostlinná výroba
 - včetně chmelařství, ovocnářství, vinohradnictví a pěstování zeleniny, hub, okrasných rostlin, léčivých a aromatických rostlin, rostlin pro technické a energetické užití
- b) živočišná výroba
 - zahrnující chov hospodářských a jiných zvířat či živočichů za účelem získávání, zpracování a výroby živočišných produktů, chov hospodářských zvířat k tahu a chov sportovních a dostihových koní,
- c) produkce chovných a plemenných zvířat
 - využití jejich genetického materiálu a získávání zárodečných produktů
- d) výroba osiv a sadby, školkařských výpěstků a genetického materiálu rostlin
- e) úprava, zpracování a prodej vlastní produkce zemědělské výroby
- f) chov ryb, vodních živočichů a pěstování rostlin
 - ve vodním útvaru povrchových vod
- g) hospodaření v lese
- h) hospodaření s vodou pro zemědělské a lesnické účely

Zemědělství - zvláštnosti

- ▶ Nezastupitelná úloha v národním hospodářství
 - ▶ Podíl na tvorbě životních podmínek společnosti
 - ▶ Výroba potravin
 - ▶ Kvantitativní i kvalitativní rozměr
 - ▶ Rozvoj prostředí venkova
 - ▶ Biologická a přírodní podmíněnost
 - ▶ Georeliéf, klima, půda, přírodní pásmo
 - ▶ Biologické cykly
- ▶ Nedokonalé fungování agrárního trhu
 - ▶ Tržní tlak
 - ▶ Rozdíly mezi nabídkou a poptávkou
- ▶ Úroveň produktivity práce a možnosti jejího zvyšování
 - ▶ Diferenciace životní úrovně
- ▶ Externality
 - ▶ Pozitivní i negativní
 - ▶ Diskuse

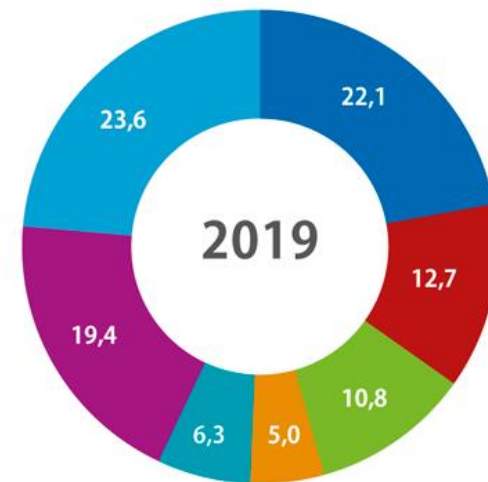
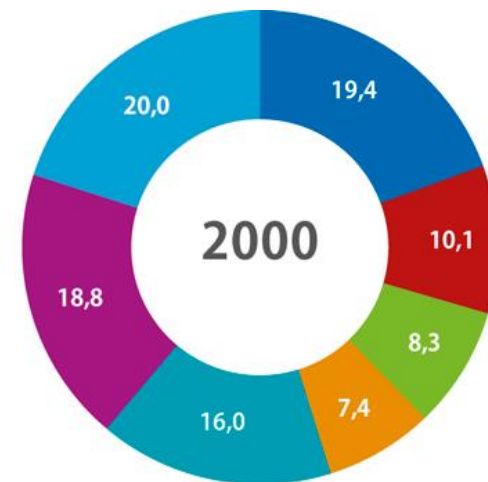
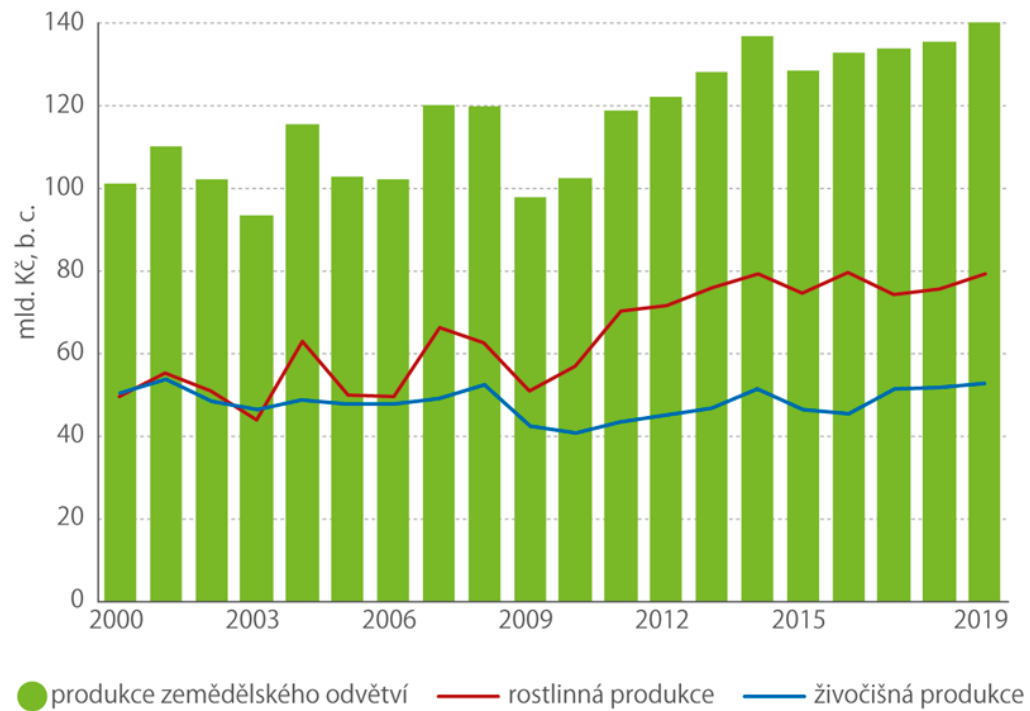
Zemědělské systémy

- ▶ Dle produktu
 - ▶ Rostlinná výroba
 - ▶ Živočišná výroba
- ▶ Dle intenzity hospodaření
 - ▶ Intenzivní
 - ▶ Extenzivní
- ▶ Dle způsobu produkce
 - ▶ Konvenční → Precizní
 - ▶ Využívání všech dostupných prostředků
 - ▶ Vysoká efektivita, negativní externality
 - ▶ Alternativní
 - ▶ Integrované
 - ▶ Zohlednění ekonomických i ekologických hledisek
 - ▶ Adaptace na specifika prostředí
 - ▶ Ekologické
 - ▶ Low-input systém
 - ▶ Biodynamické
 - ▶ Využívající GMO



Zemědělské systémy kategorizace

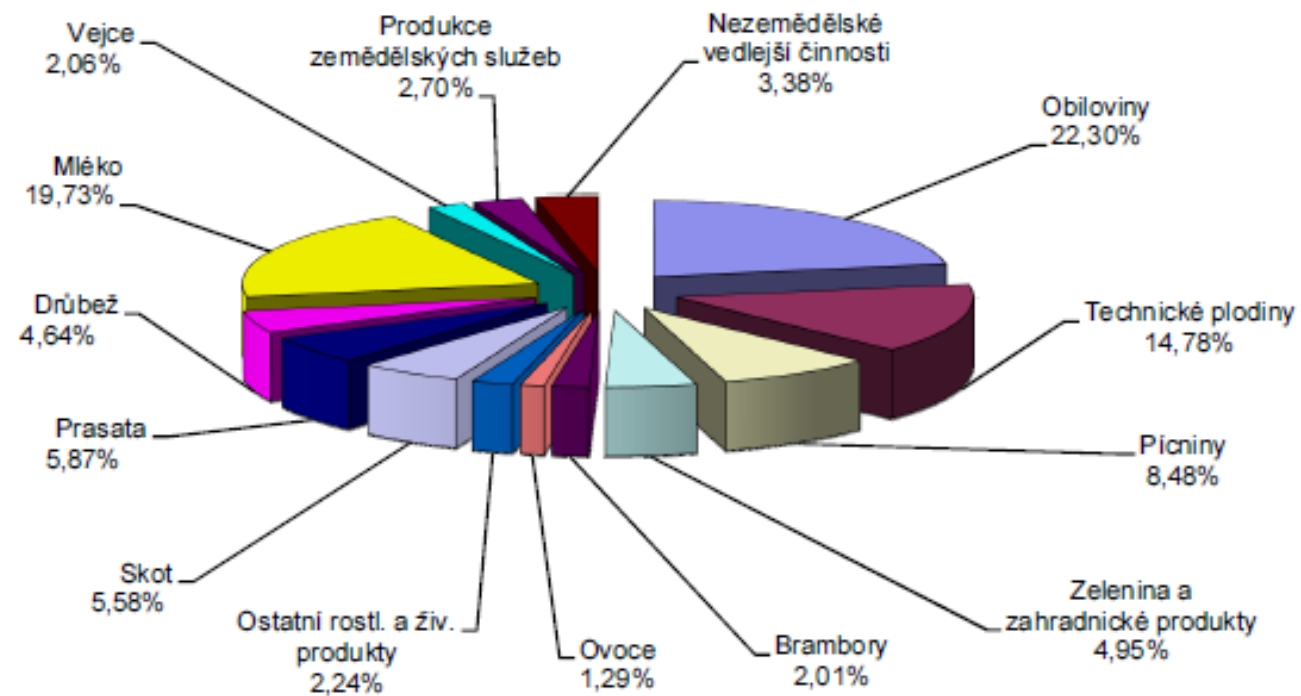
- Rostlinná (pěstování kulturních rostlin) – živočišná (chov hospodářských zvířat) produkce
- Intenzivní – extenzivní hospodaření
- Konvenční – alternativní způsob hospodaření
 - Integrovaná produkce, ekologická produkce,...
 - Trvale udržitelné, precizní zemědělství
 - Účelové (regulované), útlumové



- obiloviny
- technické plodiny
- pícniny
- skot
- prasata
- mléko
- ostatní

Struktura produkce 2018

Graf 2 Struktura produkce zemědělského odvětví v ČR v roce 2018



Kategorizace zemědělského území

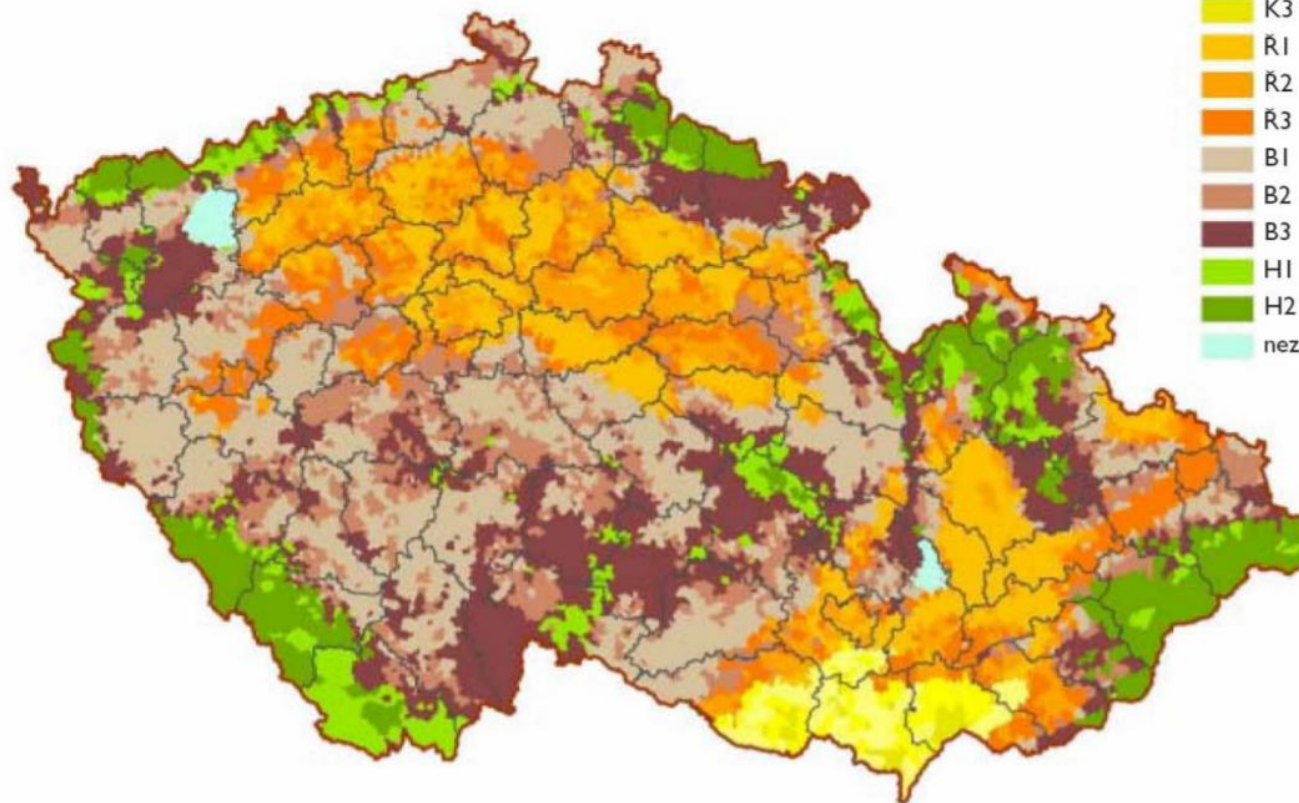
<https://docplayer.cz/170034-Kategorizace-zemedelskeho-uzemi-ceske-republiky-ing-ludek-tyser-phd.html>

- ▶ Bonitace zemědělských půd = hodnocení produkční kvality
 - ▶ Bonitované Půdně Ekologické Jednotky
- ▶ Zemědělské výrobní oblasti (rajonizace) - z hlediska ekonomické vhodnosti pro zemědělské využití na základě přírodních podmínek a pro statistické účely
 - ▶ Kukuřičná, řepařská, bramborářská, horská
- ▶ Oblasti s přírodními a jinými zvláštními znevýhodněními (ANC) (56 % půdy)
 - ▶ Nařízení vlády č. 43/2018 Sb. – vazba na nařízení EU č. 1305/2013
 - ▶ Pro účely poskytování dotací
- ▶ Zranitelné oblasti (49 % půdy)
 - ▶ Nařízení vlády č. 262/2012 Sb. – vazba na směrnici 91/676/EHS
 - ▶ Pro regulaci používání hnojiv, střídání plodin a provádění protierozních opatření

Zemědělské výrobní oblasti
(podle ČÚZK k 31. 12. 2005)

Výrobní oblast

- K1
- K2
- K3
- Ř1
- Ř2
- Ř3
- B1
- B2
- B3
- H1
- H2
- nezařazeno

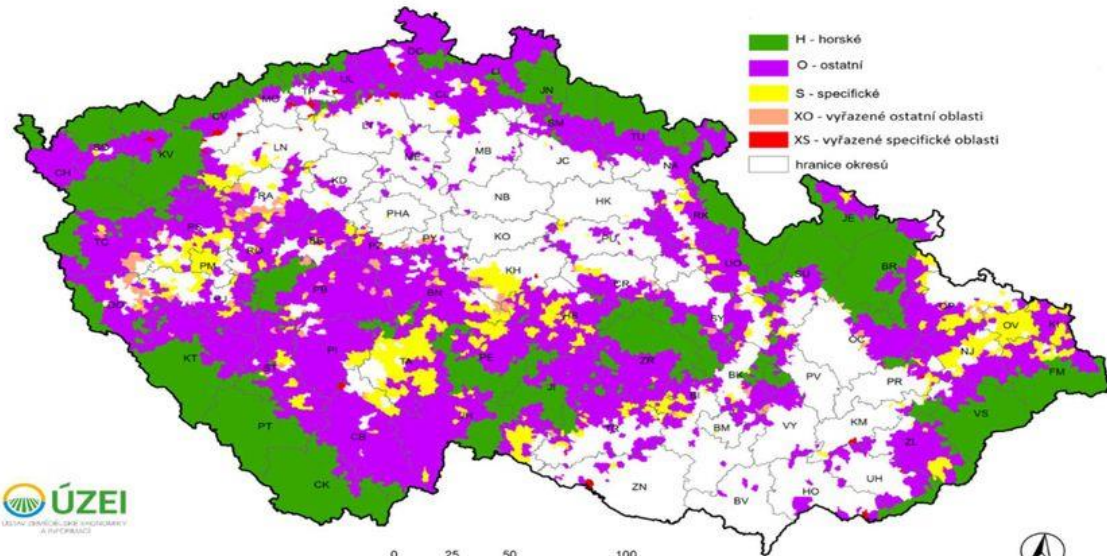


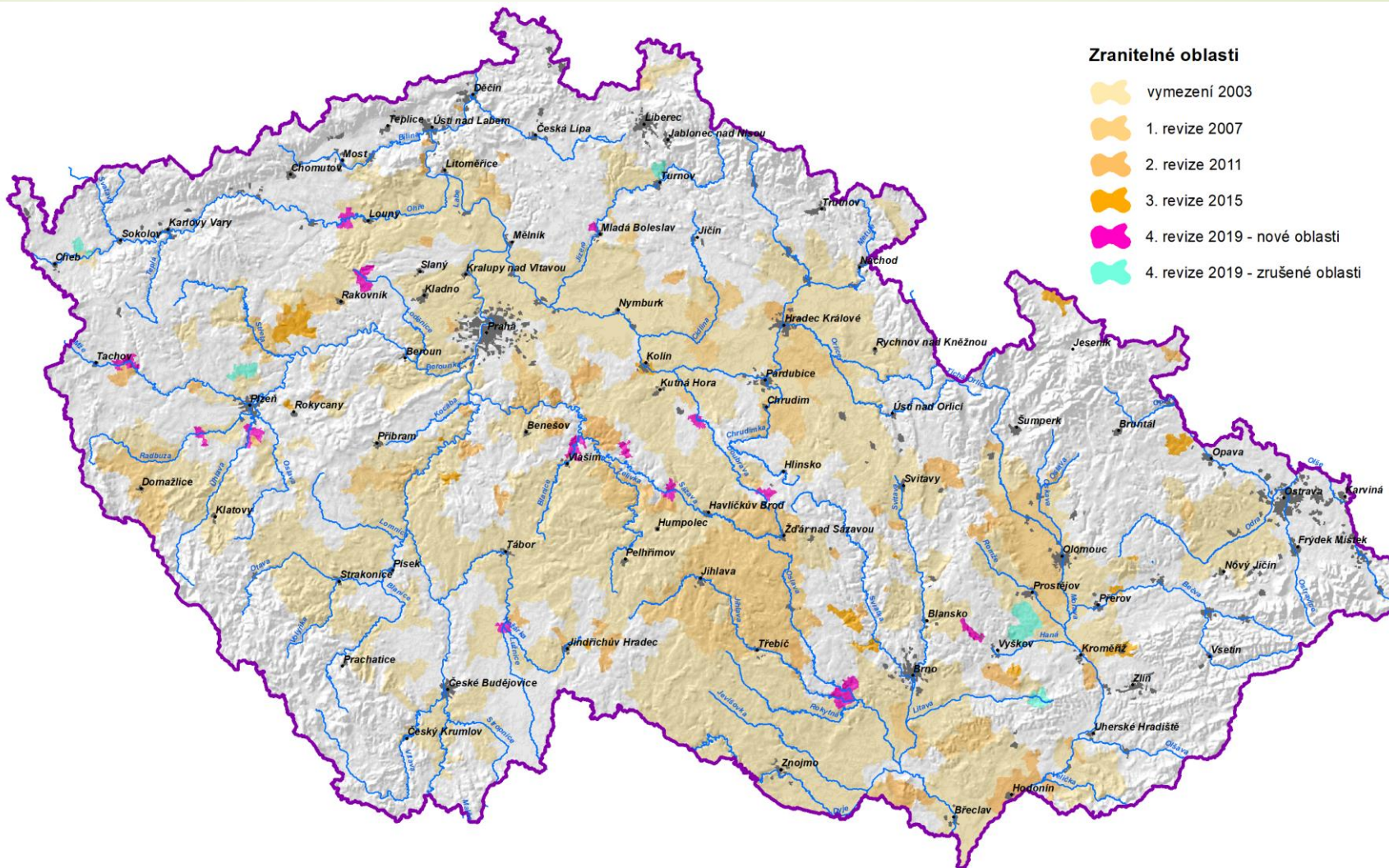
Pramen: ČÚZK, 2006
Zpracoval: VÚZE, 2006



Státní zemědělský intervenční fond

Mapa ANC a vyřazovaných LFA





VUV
TGM

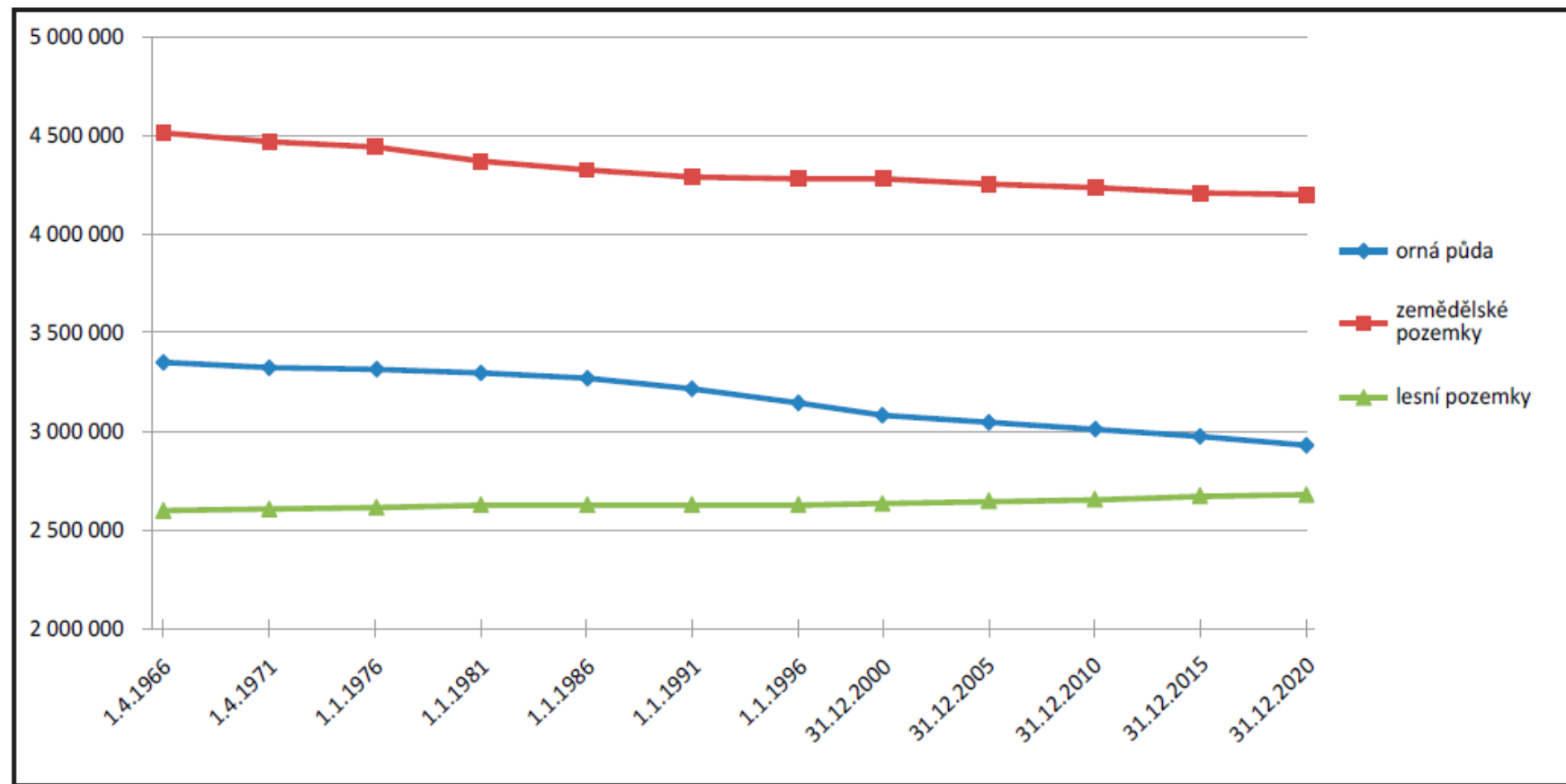


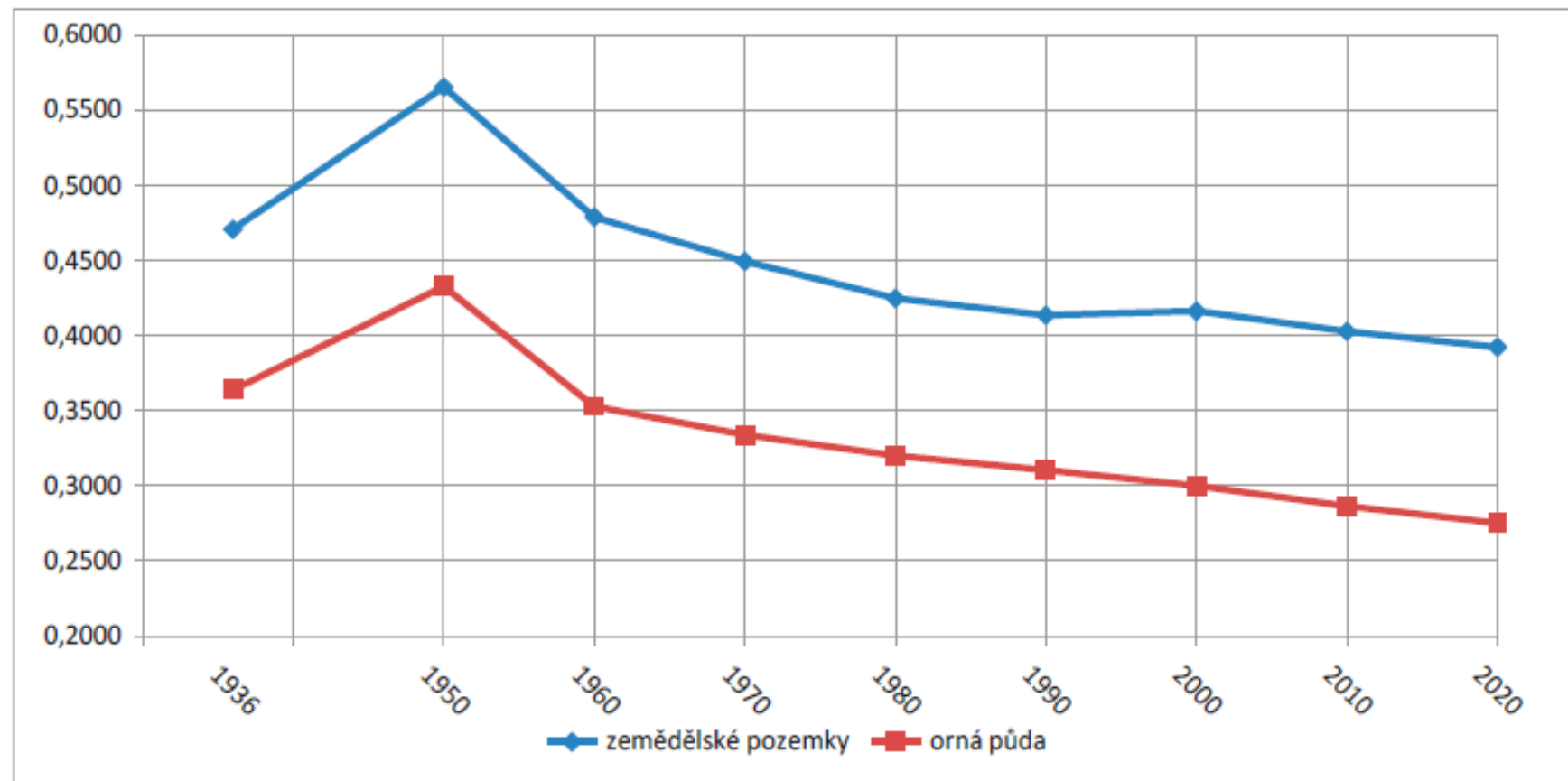
Bonitace půdy = komplexní hodnocení kvality půdy

- ▶ Vyhláška č. 227/2018 Sb., kterou se stanoví charakteristika BPEJ a postup pro jejich vedení a aktualizaci
 - ▶ Základ v 70. letech 20. století
- ▶ BPEJ = Bonitované půdně ekologické jednotky
 - ▶ Informace o půdně-produkční charakteristice území, o půdně-genetických, půdně-ekologických, půdně-retenčních, geologických, morfologických, klimatických a hydrologických vlastnostech stanoviště
- ▶ Státní pozemkový úřad = průběžná aktualizace vymezení a mapování
 - ▶ Celostátní databáze BPEJ
 - ▶ Katastr nemovitostí – nutnost ověření aktuálnosti dle databáze
- ▶ Využití
 - ▶ Území plánování a rozhodování o změnách v území
 - ▶ Ochrana ZPF a podmínky jeho využití
 - ▶ Oceňování půdy pro administrativní účely
 - ▶ Realizace společné zemědělské politiky

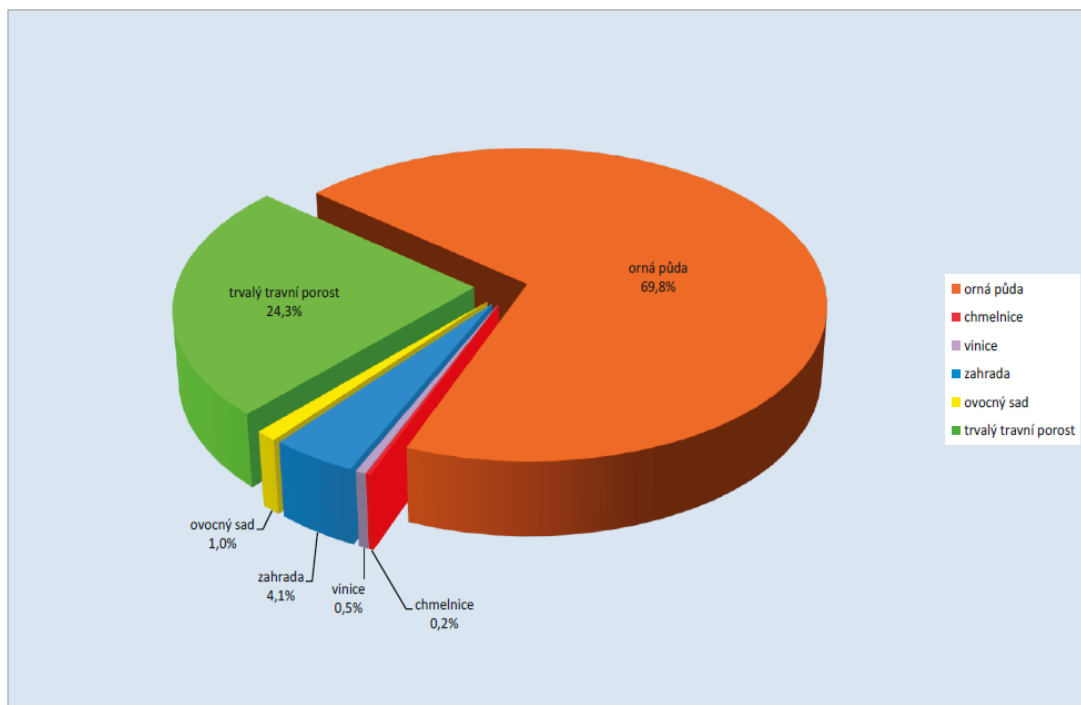
Zemědělská půdy v České republice

- ▶ Zemědělský půdní fond představoval k 31. 12. 2018 podle evidence katastru nemovitostí celkem 4 204 tis. ha, tj. 53,3 % z rozlohy státu.
 - ▶ Na jednoho obyvatele připadá 0,39 ha zemědělské půdy a 0,28 ha orné půdy a u obou druhů pozemků se tak snížila výměra na obyvatele o 0,01 ha.
 - ▶ Za období od roku 1999 do 2017 ubylo celkem až 77 tis. ha zemědělské půdy, co v průměru představuje úbytek cca 4 tis. ha ročně a více než 11 ha za den.
 - ▶ Na úkor zemědělské půdy došlo za stejné období především k nárůstu výměry lesních pozemků o víc jak 37 tis. ha, ostatních ploch o přibližně 31 tis. ha a vodních ploch o cca 7 tis. ha. Nárůst výměry zastavěných ploch a nádvorí představoval za uvedené období přibližně 2 tis. ha.
- ▶ Přibližně 9 % zemědělské půdy jsou velmi až vysoce produkční, 11 % jsou středně produkční, 48 % jsou méně až velmi málo produkční a až 32 % představují produkčně málo významné až nevýznamné půdy.

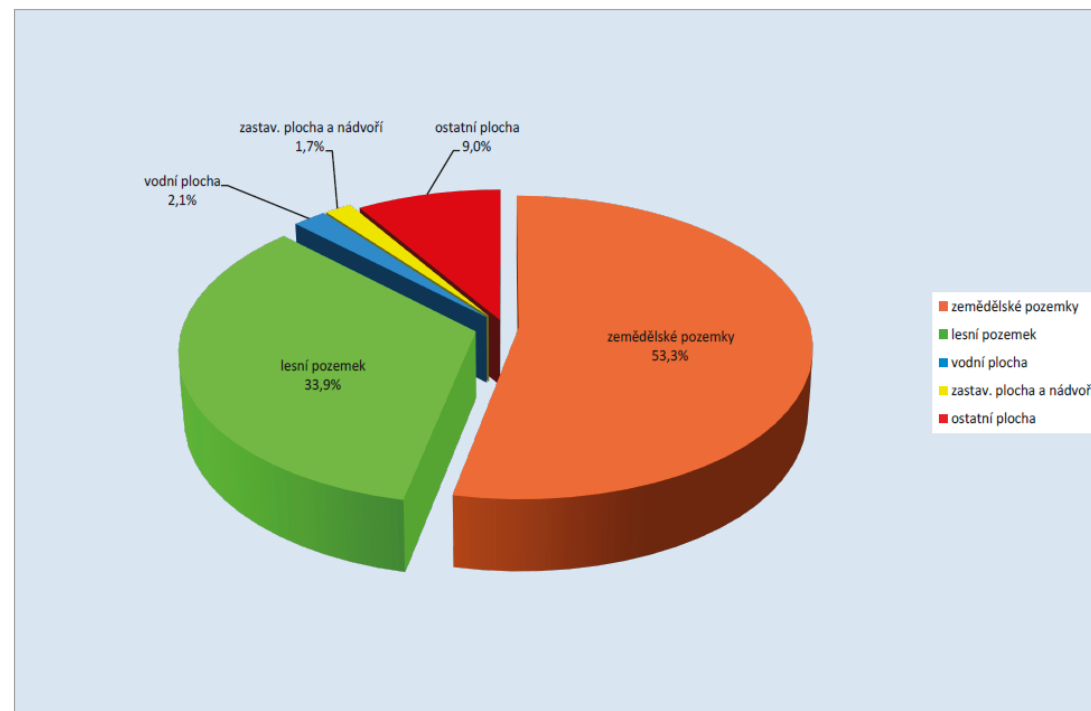




d. Rozčlenění zemědělských pozemků k 31. 12. 2020



c. Podíl zemědělských pozemků a nezemědělských pozemků v ČR k 31. 12. 2020

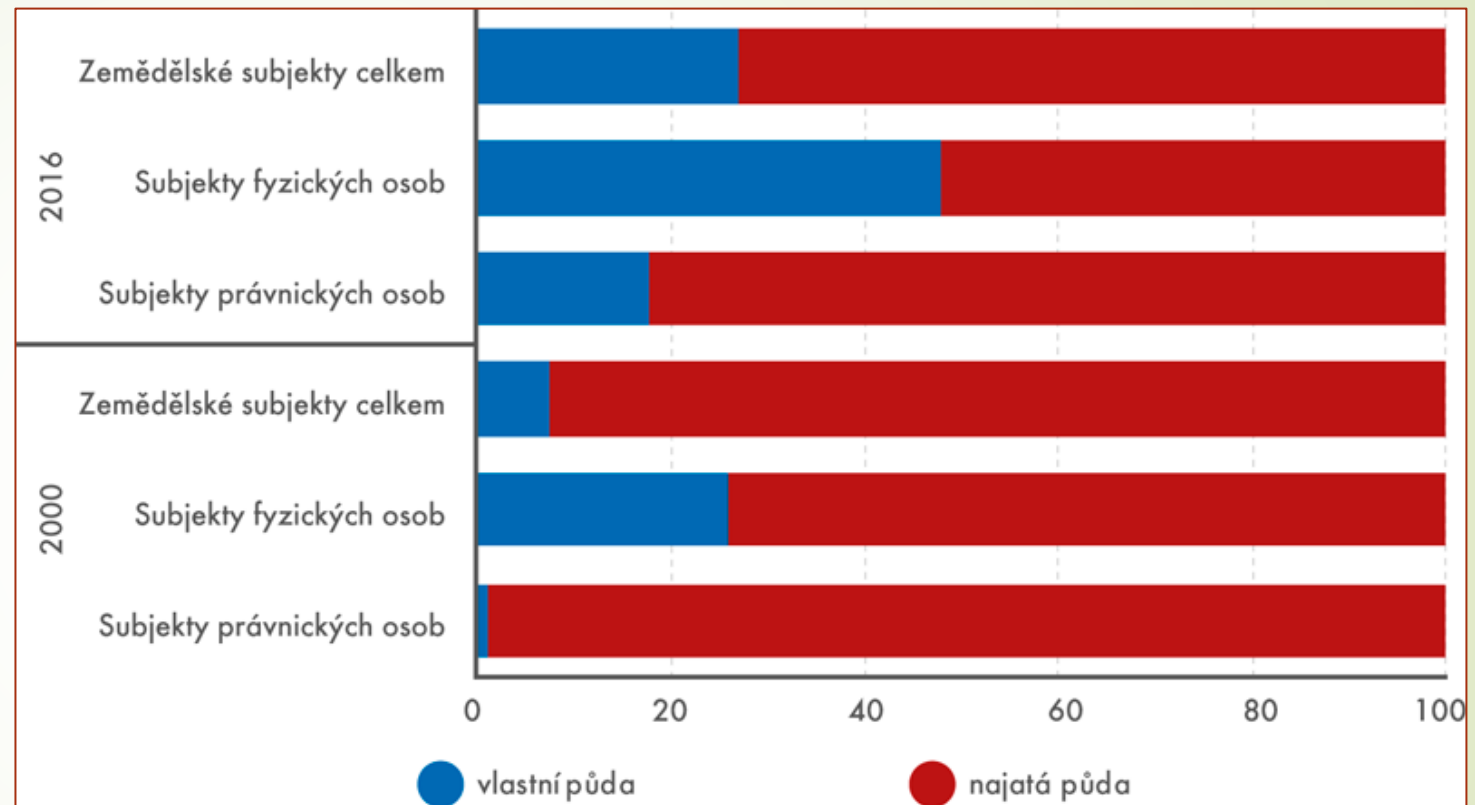




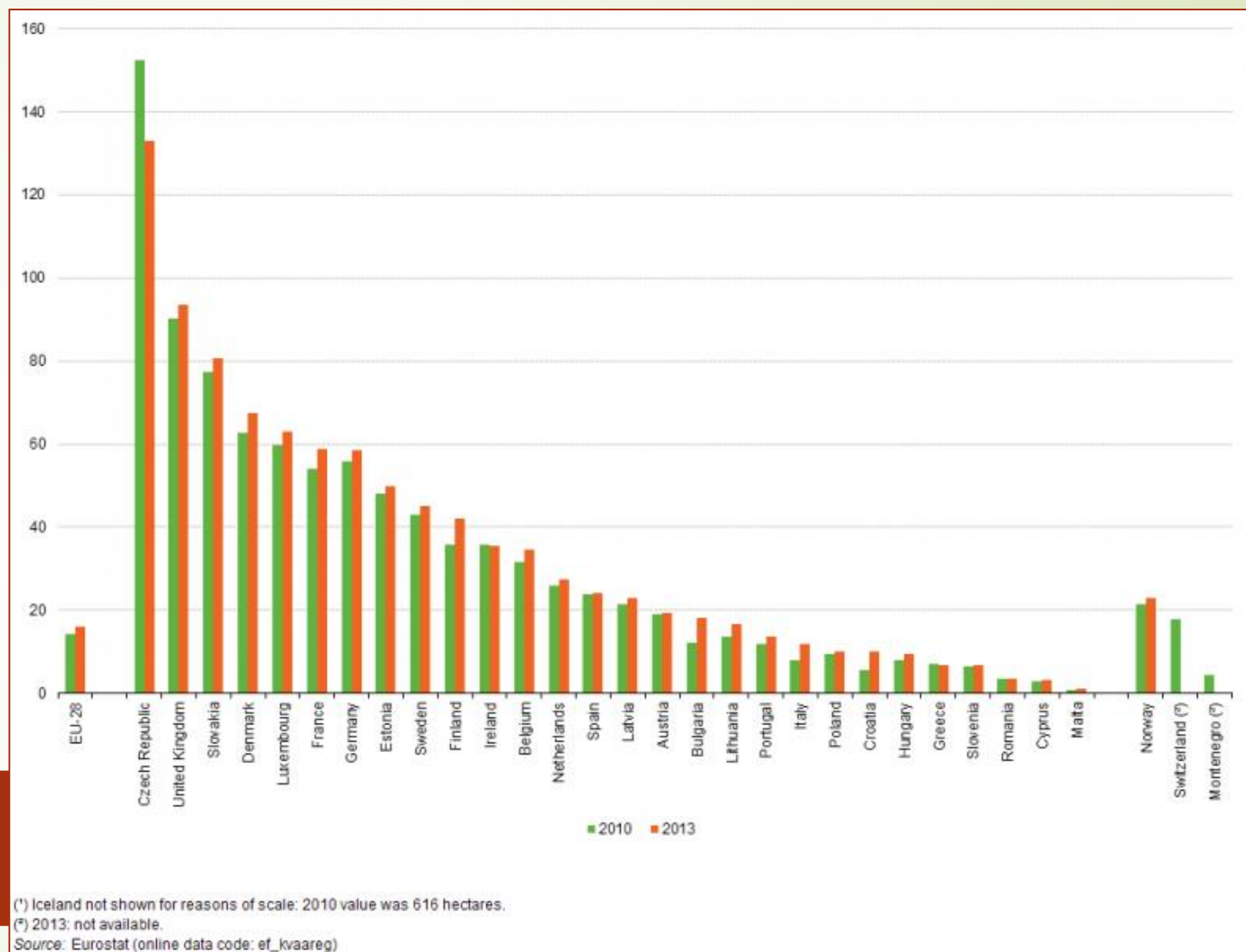
Vlastnická struktura půdy

- Významný vliv politického vývoje
- Celý ZPF je rozdělen do 10 916 tis. pozemkových parcel s průměrnou výměrou 0,39 ha.
 - Převážnou část ZPF vlastní fyzické osoby
 - Menší část ZPF vlastní stát (přibližně 177 tis. ha) anebo různé typy soukromých společností a sdružení (přibližně 313 tis. ha)
- Roztříštěnost - malá průměrná velikost zemědělské parcely
 - V roce 2018 poklesl počet vlastnických parcel zemědělské půdy o 26 tis. oproti nárůstu o 159 tis. v roce 2017.
- Právnícké osoby obhospodařují 70 % ZPF
- Fyzické osoby hospodaří na 30 % ZPF

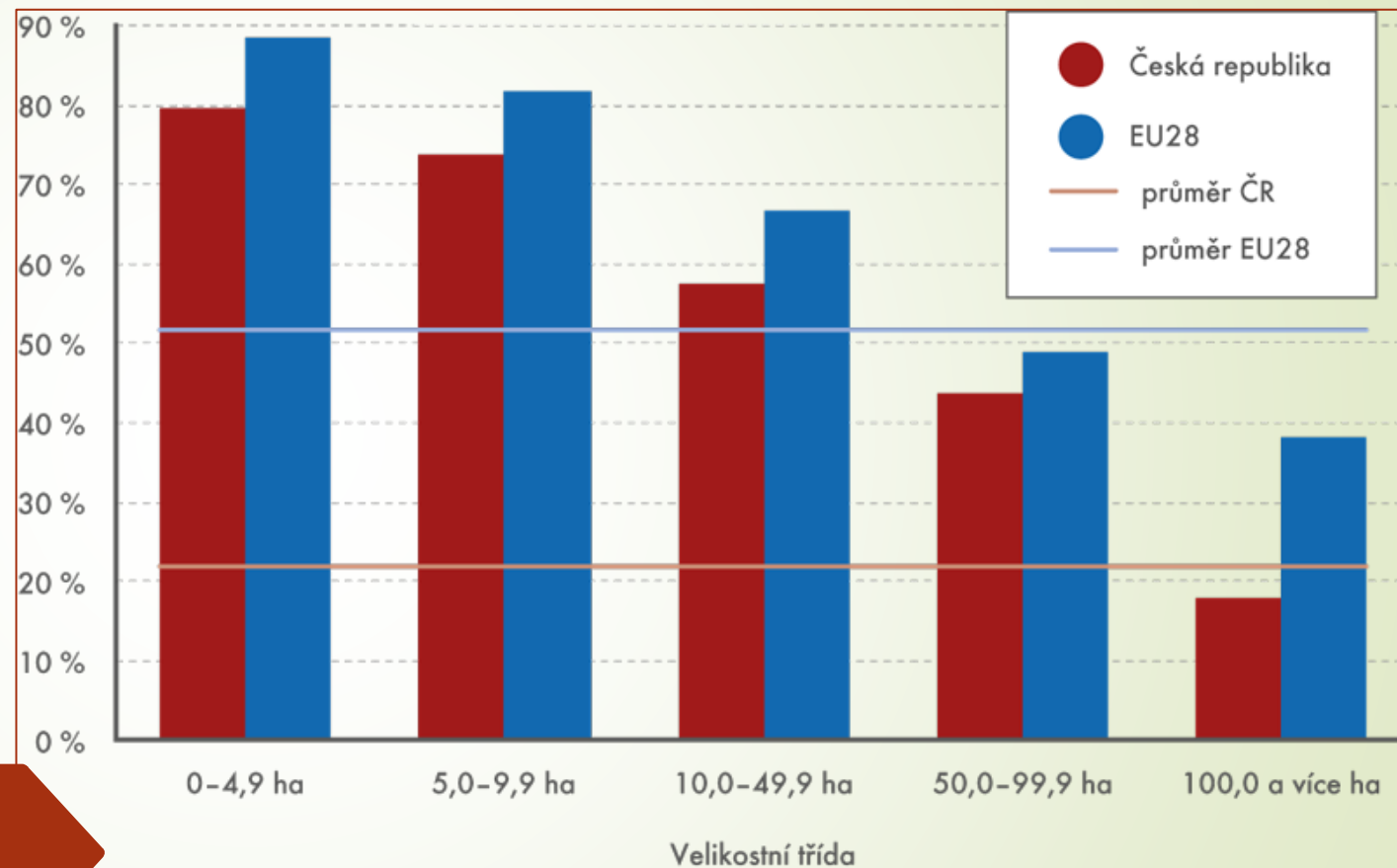
Podíl najaté a vlastní půdy v zemědělských subjektech



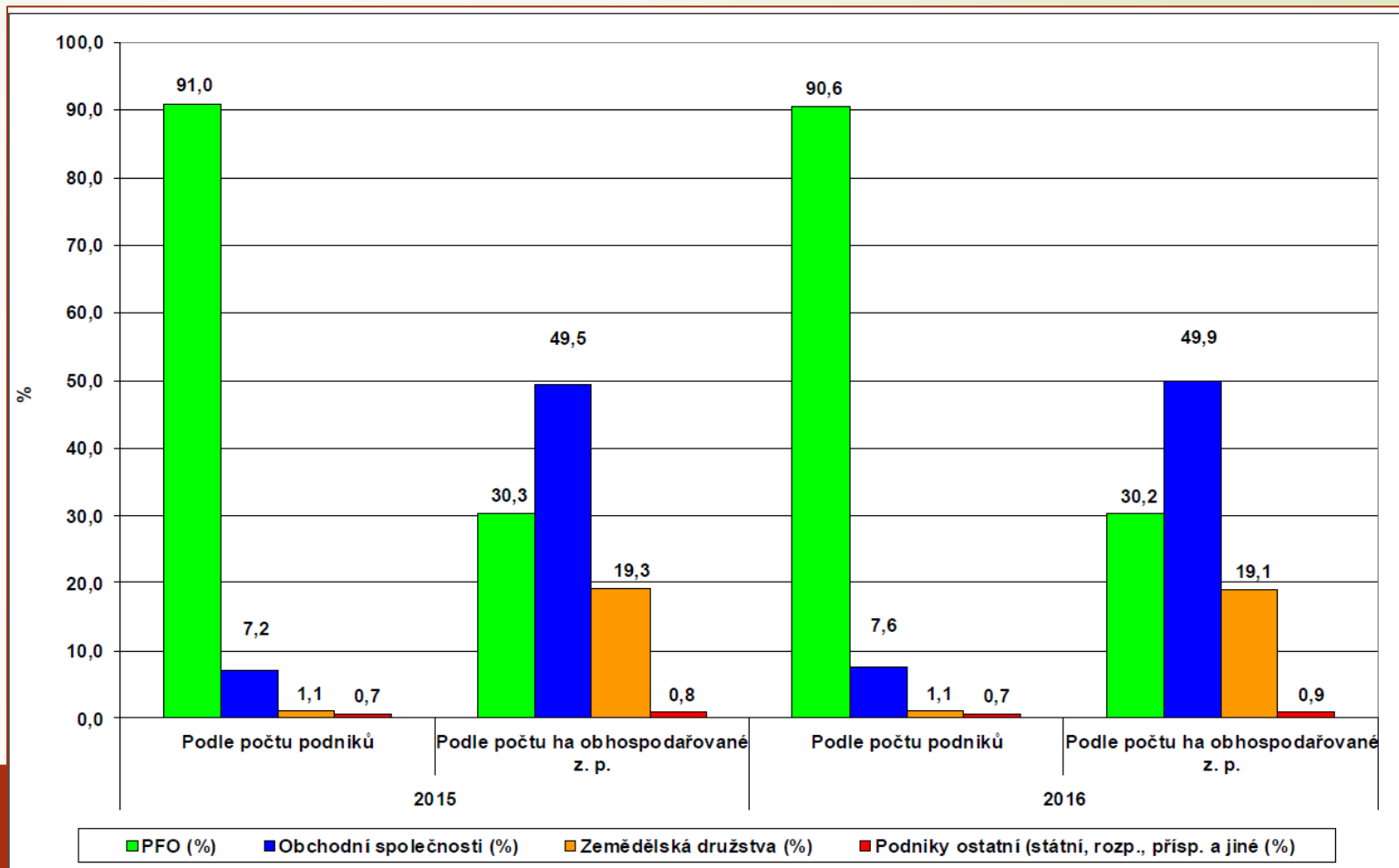
Průměrná velikost zemědělských podniků



Podíl vlastní půdy v zemědělských subjektech podle velikostních tříd

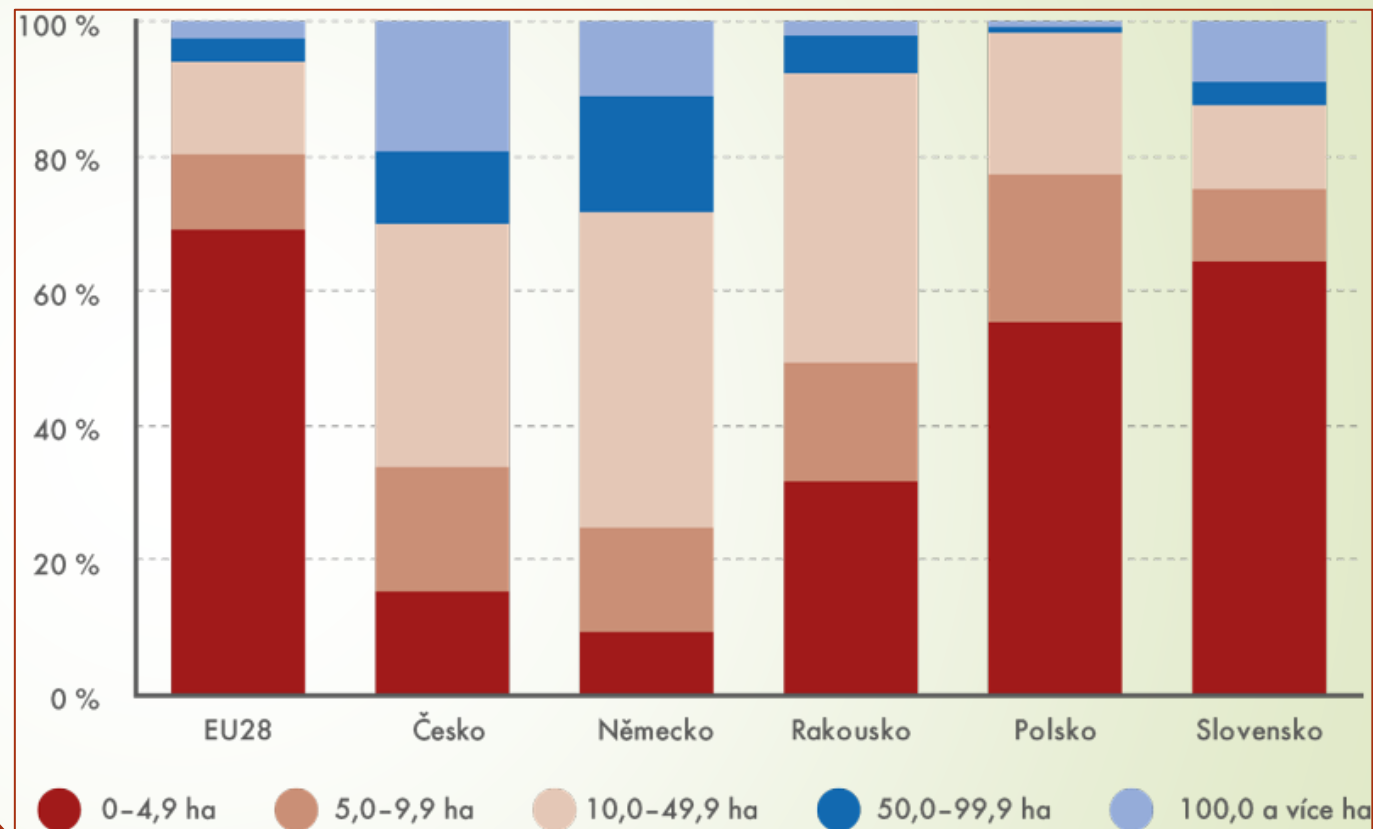


Podnikatelská struktura zemědělství



Pramen: ČSÚ – Zemědělský registr

Zastoupení zemědělských subjektů ve velikostních třídách





Pozemkové úpravy a jejich význam

- ▶ Úprava a vyjasnění vlastnických vztahů k půdě, zajištění racionálního hospodaření v souladu s požadavky na tvorbu krajiny a životního prostředí
- ▶ Rozvoj území obce
- ▶ V současné době jsou komplexní a jednoduché pozemkové úpravy provedeny na 33,9 % výměry zemědělského půdního fondu, na dalších zhruba 13 % této půdy jsou pozemkové úpravy v současnosti v řešení.
- ▶ Časová a investiční náročnost procesu pozemkových úprav
 - ▶ Komplikace - nedostatečná rezerva státní půdy pro realizaci společných zařízení v některých katastrálních územích

Trh s půdou a jeho (ne)fungování

- ▶ Překážky
 - ▶ velmi rozdrobená půdní držba
 - ▶ nemožnost přesné identifikace mnoha vlastněných parcel a jejich lokalizace uvnitř honů bez možnosti přímého přístupu
- ▶ Nástroje k řešení
 - ▶ digitalizace katastru nemovitostí
 - ▶ realizace pozemkových úprav
- ▶ Výzvy
 - ▶ zajištění přístupu k půdě pro mladé zájemce o zemědělské podnikání, kteří sice mají zemědělské vzdělání, ale nedisponují zemědělskou půdou a ani nemají příbuzné, od nichž by v budoucnu mohli půdu převzít
- ▶ Zveřejňování údajů o vývoji trhu se zemědělskou půdou a vývoji nájemného za zemědělskou půdu by mělo přispívat ke snižování bariér rozvoje tohoto segmentu trhu.

T7.2/02 - Vývoj cen zemědělské půdy podle různých zdrojů (Kč/m²)

Databázový zdroj	2013	2014	2015	2016	2017	2018
ČSÚ ¹⁾	8,6	11,5	12,4	14,0	15,9	.
ÚZEI šetření odhadců ²⁾	11,7	15,2	12,9	20,1	21,0	-
ÚZEI obchodní smlouvy ³⁾	12,0	12,9	15,9	20,1	20,4	21,6
Prodej státní půdy ⁴⁾	7,6	8,6	8,4	-	-	-
PGRLF ⁵⁾	12,2	12,9	13,5	13,7	18,4	20,8
Farmy.cz ⁶⁾	12,4	14,0	16,3	20,4	23,5	24,1

1) Databáze ČSÚ podle údajů z příznání k dani z nemovitostí, které se vyhodnocují zpětně. Za rok 2017 uveden předběžný odhad,

za rok 2016 uveden upřesněný odhad. Odhady vychází vždy z disponibilního vzorku údajů pro dané roky (aktualizované údaje ČSÚ duben 2019).

2) Odhadovaná tržní cena zemědělské půdy autorizovanými odhadci pro účely poskytování hypotečních úvěrů (šetření začalo v roce 2009, ukončeno bylo v roce 2017).

3) Reprezentativní šetření obchodních smluv se zemědělskou půdou v okresech Havlíčkův Brod, Klatovy, Olomouc, Praha-východ, Znojmo.

Šetření obchodních smluv prováděných v ÚZEI se metodicky specializuje na hodnocení prodejů takových pozemků, u nichž se předpokládá budoucí zemědělské využití. Pro rok 2017 uvedena předběžná hodnota vypočtená z disponibilních dat za 1. pololetí 2017.

4) Převody podle §12 zákona o Státním pozemkovém úřadu č. 503/2012 Sb. bez započtení převodů s uplatněním předkupního práva

Od roku 2016 nejsou údaje sledovány, protože SPÚ nerealizoval prodeje v režimu soutěže.

5) Od října 2013 jsou žádosti přijímány v novém programu "Podpora nákupu půdy - de minimis".

Od roku 2015 nově podpory v rámci programů "Podpora nákupu půdy - snížení jistiny úvěru" a "Úvěry na nákup půdy".

6) Farmy.cz: Zpráva o trhu s půdou leden 2019 (www.farmy.cz).

Pramen: ČSÚ; ÚZEI; PF ČR; SPÚ; PGRLF; Farmy.cz

Zpracoval: V. Voltr, V. Vilhelm, M. Hruška (ÚZEI)

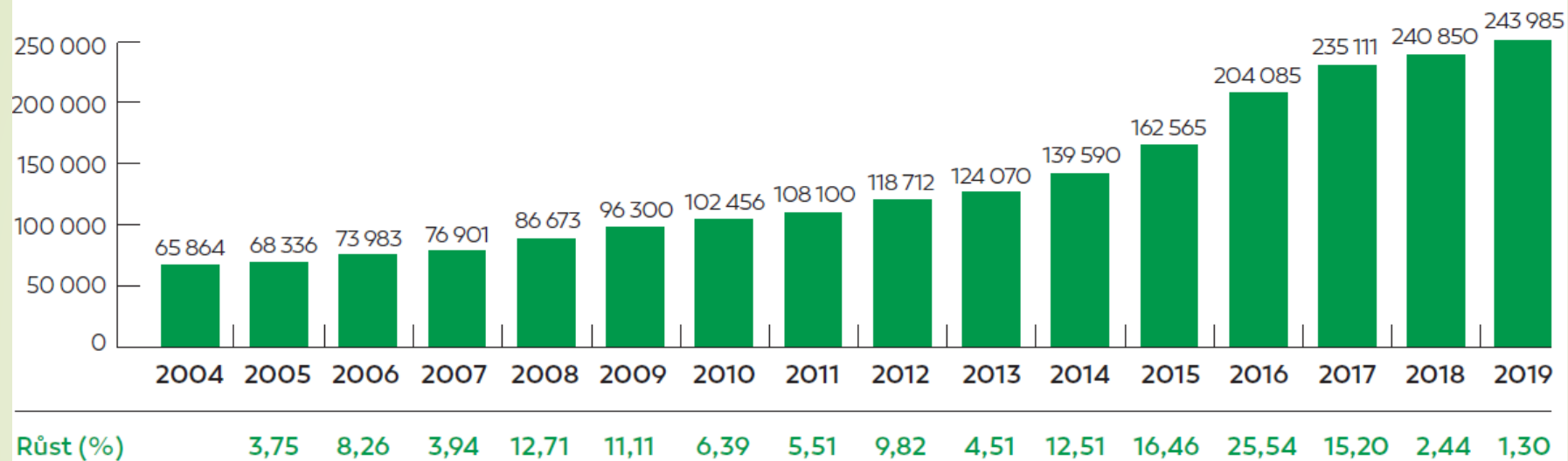
Cena zemědělské půdy

- ▶ Podle BPEJ (**průměr 7,13 Kč/m² v roce 2020**)
 - ▶ Dle oceňovací vyhlášky (příloha č. 4)
 - ▶ Pro účely daně z nabytí nemovitých věcí
- ▶ Podle katastrálních území (vyhláška č. 298/2014 Sb.)
 - ▶ Průměrné základní ceny zemědělských pozemků odvozených z BPEJ
 - ▶ Pro účely daně z nemovitých věcí
- ▶ Tržní
 - ▶ Vliv bonity, výměry, scelenosti, druhu, přístupnosti, kvality, tvaru, svažitosti, užívacích vztahů
 - ▶ <http://www.cenova-mapa-pudy.cz/>

Graf 1


zdroj: FARMY.CZ

Vývoj tržních cen zemědělské půdy v období 2004–2019 (Kč/ha)



Zpráva o trhu s půdou v roce 2019

<https://www.farmy.cz/dokumenty/ZPRAVA-o-trhu-s-pudou-FARMYCZ-leden-2020.pdf>



Pokusy regulace trhu s půdou

- 2018
 - **Návrh změny zákona o zemědělství**
 - Informační povinnost ve prospěch pachtýřů
 - http://www.farmy.cz/clanky/prilohy/201809_N%C3%A1vrh%20novely%20z%C3%A1kona%20o%20zem%C4%9Bd%C4%9Bstv%C3%AD%20-%20informa%C4%8Dn%C3%AD%20povinnost.pdf
- 2017
 - [Interpretační sdělení Komise o nabývání zemědělské půdy a právu Evropské unie \(2017/C 350/05\)](#)
 - **Návrh zákona o některých otázkách spojených s převodem vlastnického práva k zemědělským pozemkům**
 - Předkupní právo ve prospěch pachtýřů
 - http://www.farmy.cz/dokumenty/Navrh_zakona_t104600_20170302.pdf
- 2015
 - Projekt ÚZEI k podmínkám vlastnictví půdy v ČR a sousedních státech
 - https://www.uzei.cz/data/usr_001_cz_soubory/voltr_151001.pdf
 - <https://docplayer.cz/1243218-Podminky-prevodu-zemedelske-pudy-a-jejich-role-v-podpore-trhu-s-pudou-v-cr-a-vybranych-sousednich-zemich.html>
 - **Návrh zákona o nabývání vlastnictví k zemědělským pozemkům**
 - Přednostní právo zemědělců, zveřejňování nabídek, schvalování převodů ze strany SPU
 - <http://www.farmy.cz/dokumenty/Navrh-zakona-o-nabyvani-vlastnictvi-k-zemedelskym-pozemkum.pdf>

Tabulka 23: Srovnání průměrné kupní ceny zemědělské půdy s průměrnou ÚZCP ve vybraných okresech I.pololetí 2017

okres	Průměrná kupní cena z šetřeného souboru	Průměrná ÚZCP - bez přírážky	Průměrná ÚZCP s přírážkou
	Kč/m ²	Kč/m ²	Kč/m ²
Havlíčkův Brod	14,69	5,18	7,20
Klatovy	18,11	3,55	5,10
Olomouc	20,90	11,72	21,51
Praha-východ	27,24	10,08	25,15
Znojmo	23,97	11,28	14,08

Zdroj: Vyhláška č. 298/2014 Sb., o stanovení seznamu katastrálních území s přiřazenými průměrnými základními cenami zemědělských pozemků



Podpora nákupu zemědělské půdy

Podpůrný a garanční rolnický a lesnický fond

► Podpora nákupu půdy

- Dotace části úroků z úvěru
- Procentní sazba, použitá pro výpočet Podpory, může činit maximálně 5 % p.a.

► Úvěry na nákup půdy

- úrokovou sazbu stanovuje PGRLF v souladu se Sdělením Komise o revizi metody stanovování referenčních a diskontních sazeb, přičemž její výše vychází ze základní sazby založené na ročních sazbách peněžního trhu a z úvěrové marže stanovené podle ratingové kategorie klienta a kvality zajištění

Tabulka 25: Vývoj podílu pronajaté/propachtované půdy v ČR od roku 2000 do 2016

Rok	2000	2003	2005	2007	2010	2013	2016
Podniky fyzických osob	72,1	70	63,6	59,2	55	51,9	52,1
Podniky právnických osob	99,1	96,7	94,9	93,4	87,4	84,1	82,2
Celkem	91,6	89,3	85,7	81,6	76,5	74,3	73,1

Zdroj ČSÚ - Agrocensus, Strukturální šetření v zemědělství



Pacht zemědělské půdy

T7.2/03 - Průměrné pachtovné na 1 ha pronajaté půdy podle výrobních oblastí (Kč/ha)¹⁾

Výrobní oblast	Fyzické osoby						Právníkové osoby					
	2013	2014	2015	2016	2017	2018 ²⁾	2013	2014	2015	2016	2017	2018 ²⁾
Kukuřičná	2 192	2 415	2 597	3 211	3 637	4 100	2 145	2 369	2 866	3 055	3 392	3 800
Řepařská	1 885	1 975	2 063	2 277	2 353	2 500	2 560	2 962	2 936	3 467	3 687	4 000
Bramborářská	1 152	1 391	1 490	1 700	1 816	2 000	1 503	1 931	2 273	2 724	2 875	3 400
Bramborářsko-ovesná	1 182	1 363	1 639	1 725	1 783	2 000	1 414	1 714	1 846	2 107	2 461	2 800
Horská	1 012	932	1 022	1 195	1 369	1 500	993	1 255	1 254	1 544	1 903	2 200
ČR	1 484	1 620	1 737	1 949	2 032	2 200	1 849	2 219	2 395	2 781	3 027	3 400

1) Pachtovné z půdy počítané podle výsledků ze sítě FADN.

2) Kvalifikovaný odhad vývoje výše pachtovného, vlastní propočet.

Pramen: Výběrové šetření FADN CZ

Zpracoval: M. Lekešová, M. Hruška (ÚZEI)



Pachtovné

„Český model zemědělství“


Hodnocení stavu zemědělství v ČR dle Strategie resortu Mze s výhledem do roku 2030

- *Strukturální ukazatele českého zemědělství se výrazně liší od naprosté většiny zemí EU.*
- *Ekonomicky rozhodující část českého zemědělství má velkovýrobní charakter s převahou najaté práce i půdy a s relativně nízkou mírou diverzifikace činností.*
- *Tyto charakteristiky sice vytvářejí potenciál pro využití výhod z velikosti, na druhou stranu snižují „manévrovací“ prostor při řízení rizik, v některých případech zhoršují vztahy k environmentálně šetrnému užití půdy a v případě poklesu pracovní náročnosti produkce také nepříspějí k udržení zaměstnanosti venkova.*
- **Celkově ve srovnání se svými konkurenty z vyspělejších evropských zemí i přes určité zvýšení produktivity v průměru dospělo české zemědělství za daných podmínek podpor a trhů do nákladově náročného typu zemědělství s klesající intenzitou, který kromě toho nepřispívá ani ke zlepšování životního prostředí ani k rozvoji venkova.**
- Vysoká koncentrace výrobních zdrojů
- Rozpor mezi vlastnictvím a užíváním půdy
- Polarizace ve výkonnosti podniků, nízká přidaná hodnota
- Struktura využití půdy a alokace výroby neodpovídá přírodním a klimatickým podmínkám
 - Vysoký podíl orné půdy
- Závislost na dotacích, nevhodné cílení
- Neudržitelné hospodaření s přírodními zdroji
- https://ec.europa.eu/info/sites/info/files/food-farming-fisheries/by_country/documents/cap-in-your-country-cz_cs.pdf



Evropský model zemědělství

- Multifunkční zemědělství, konkurenceschopné, šetrné k životnímu prostředí
 - Komoditní i nekomoditní výstupy
- Zemědělství založené na malém a středním podnikání rodinného typu
- Provázání s rozvojem venkova
- Produkce kvalitních bezpečných potravin



Strategie resortu
Ministerstva
zemědělství s
výhledem do
roku 2030
(usnesení vlády
č. 392/2016)

- **Priority**
 - Potravinové zabezpečení a přiměřená soběstačnost
 - Konkurenceschopnost
 - Udržitelné hospodaření s přírodními zdroji a opatření v oblasti klimatu
 - Dosažení vyváženého územního rozvoje venkovských hospodářství a komunit, včetně vytváření a udržení pracovních míst
- **Funkce zemědělství**
 - Produkční
 - zajišťuje výživu obyvatelstva a výrobu dalších nepotravinářských surovin a produktů (textilní, tukové, farmaceutické, technické nebo energetické plodiny)
 - Krajinotvorné a ekologické
 - utváří a udržuje ráz krajiny, ovlivňuje stav životního prostředí
 - Sociální
 - zajišťuje pracovní příležitosti pro venkovské obyvatelstvo
 - Vliv na úroveň osídlení a infrastruktury



Zemědělské právo

- Účelový soubor právních norem regulující právní vztahy v rámci zemědělské činnosti
- Systém dle metody právní regulace
 - Soukromoprávní
 - Občanské a obchodní právo
 - Veřejnoprávní
 - Dle druhu a způsobu zemědělské výroby
 - Obecná a zvláštní část
- Pojetí pro účely pedagogické
- Užší = rostlinná (pěstování rostlin) a živočišná (chov hospodářských zvířat) produkce po fázi prvovýroby
- Širší = zemědělské právo na PrF UK
- Vazba na jiné právní odvětví
 - Právo životního prostředí
 - Ochrana veřejného zdraví
 - Pozemkové právo
 - Občanské/obchodní právo
 - Správní právo



Význam a cíle právní úpravy

- ▶ Zajištění základní výživy obyvatel, potravinové bezpečnosti a potřebných nepotravinářských surovin
 - ▶ Volný pohyb zemědělských produktů
- ▶ Ochrana složek životního prostředí jako půdy, vody a ovzduší a udržování osídlené a kulturní krajiny
- ▶ Rozvoj rozmanitých hospodářských činností a zvýšení kvality života ve venkovských oblastech a rozvoj vesnic
- ▶ Zohlednění specifických podmínek pro výkon zemědělské činnosti



Prameny právní úpravy

- Nelze taxativně vymezit
- Unijní
 - Společná zemědělská politika
 - Související politiky
- Národní
 - Rámcové
 - Zákon o zemědělství
 - Sektorové dle druhu zemědělské výroby
 - Související



Subjekty zemědělského práva

- ▶ Zemědělský podnikatel
 - ▶ Fyzické osoby
 - ▶ Právnícké osoby
 - ▶ Významné dělení dle ekonomické velikost
- ▶ Veřejná správa
 - ▶ Státní správa
 - ▶ Ministerstvo zemědělství, Ministerstvo životního prostředí
 - ▶ SZIF, ÚKZÚZ, SVS, ČIŽP, ČPI, SZPI
 - ▶ Samospráva
 - ▶ Agrární komora
 - ▶ Pověřené právnícké osoby

Zájmová samospráva v zemědělství

- Veřejnoprávní korporace
 - Právnícká osoba
 - Člensky organizovaný subjekt veřejné správy, který byl s tímto označením zřízen zákonem nebo rozhodnutím na základě zákona a kterému byla svěřena zákonem nebo rozhodnutím vydaným na základě zákona moc samostatně plnit veřejné úkoly a činit opatření
- Agrární komora
 - Zákon č. 301/1992 Sb.
 - Sdružení podnikatelů (FO i PO) k podpoře podnikatelských aktivit v zemědělství, potravinářství a lesnictví, k prosazování a ochraně zájmů a k zajišťování potřeb svých členů
 - Dobrovolné členství
 - Vymezená působnost
- Zemědělský svaz
- Asociace soukromého zemědělství ČR
- Svaz vlastníků půdy ČR

Zemědělský podnikatel

- ▶ Fyzická nebo právnická osoba
 - ▶ Provozování zemědělské výroby
 - ▶ Soustavná a samostatná činnost vlastním jménem, na vlastní odpovědnost, za účelem dosažení zisku, za podmínek stanovených tímto zákonem
 - ▶ Poskytování práce, výkony nebo služby, které souvisejí výhradně se zemědělskou výrobou a při kterých se využijí prostředky nebo zařízení sloužící zemědělskému podnikateli k zemědělské výrobě
 - ▶ Včetně provozování drobné pěstitelské a chovatelské činnosti, anebo prodej rostlinné výrobky a nezpracované živočišné výrobky (drobný zemědělec)
- ▶ Zápis do evidence zemědělského podnikatele
 - ▶ Na žádost
 - ▶ Osvědčení o zápisu
 - ▶ Obecní úřad obec s rozšířenou působností
 - ▶ Výjimky
 - ▶ Drobní zemědělci a osoby poskytující činnosti související
 - ▶ Poskytování služeb dočasně nebo příležitostně



Zemědělský podnikatel jako fyzická osoba

- Podmínky
 - Plná svéprávnost
 - Trvalý pobyt na území České republiky, nejedná-li se o občana České republiky nebo o občana členského státu Evropské unie
 - Základní znalost jazyka českého, nejedná-li se o občana České republiky nebo o občana členského státu Evropské unie

K otázce odbornosti a bezúhonnosti nález ÚS PI. ÚS 38/04

- ▶ *To, zda je možno zemědělsky vyrábět jen s dotacemi, je třeba ponechat na každodenní realitě, na výsledku aktivit pramenících ze svobodného rozhodnutí jednotlivců. Z toho nezbytně plyne, že rozhodnutí o tom, zda vůbec podnikatelé budou podnikat s využitím dotací, by z hlediska čl. 26 Listiny mělo být ponecháno na jejich volbě. V případě, že se rozhodnou o dotaci požádat, je myslitelné, aby zákonodárce vázal až právě pozitivní rozhodnutí o poskytnutí dotace na bezúhonnost v rozsahu vážícím se k zákonnému využití veřejných prostředků poskytnutých žadateli v minulosti*
- ▶ *Zákonodárce vymezil možnosti splnění podmínky odbornosti velmi přísně. Jako nadměrně tvrdá a neproporcionální jeví povinnost splnit podmínku odbornosti výhradně osobně, což platí pro všechny fyzické osoby, kterým je tak bráněno v podnikání. Takové omezení však nemůže obstát při poměřování principem potřebnosti, a tím spíše při poměřování kritériem přiměřenosti v užším smyslu.*
- ▶ *Požadavek osobního splnění podmínky odbornosti a bezúhonnosti společně s krátkou lhůtou zániku dosavadního oprávnění je velmi tvrdý. Způsob, jímž byla změna provedena, nebyl nutný, resp. nebyl vyžadován sledovaným cílem.*

Právnícké osoby

- ▶ Zemědělská družstva
 - ▶ Obchodní korporace
 - ▶ Společenství neuzavřeného počtu osob, které je založeno za účelem vzájemné podpory svých členů nebo třetích osob, případně za účelem podnikání
 - ▶ Sociální a ekonomický aspekt
 - ▶ Zápis do obchodního rejstříku
- ▶ Obchodní společnosti
 - ▶ Akciová společnost
 - ▶ Společnost s ručením omezeným
- ▶ Spolek/spolky (dříve občanská sdružení, zájmová sdružení právnických osob)
 - ▶ Korporace s hlavním účelem odlišným od podnikání
 - ▶ Účelově univerzální společenství osob charakterizované jejich společným zájmem
 - ▶ Svazy k ochraně hospodářských a sociálních zájmů
 - ▶ Zápis do veřejného rejstříku spolků

Zemědělec dle práva EU

- ▶ Neexistuje jednotná definice, liší se pro účely jednotlivých nařízení
- ▶ Fyzická nebo právnická osoba či skupina fyzických nebo právnických osob, bez ohledu na právní formu této skupiny a jejích členů podle vnitrostátních právních předpisů, jejíž **zemědělský podnik** se nachází na území spadajícím do územní působnosti Smluv a která vykonává **zemědělskou činnost**
- ▶ Zemědělský podnik
 - ▶ soubor všech produkčních jednotek využívaných k zemědělské činnosti a spravovaných zemědělcem, které se nacházejí na území stejného členského státu
- ▶ Zemědělská činnost
 - ▶ produkce, chov zvířat nebo pěstování zemědělských plodin včetně sklizně, dojení, plemenářské činnosti a chovu zvířat pro zemědělské účely
 - ▶ udržování zemědělských ploch ve stavu vhodném pro pastvu nebo pěstování plodin bez přípravy, která jde nad rámec běžných způsobů zemědělské praxe a použití strojů
 - ▶ provádění minimální činnosti, která je prováděna na zemědělských plochách přirozeně ponechávaných ve stavu vhodném pro pastvu nebo pěstování plodin
- ▶ Zemědělská plocha
 - ▶ jakákoli plocha orné půdy, trvalých travních porostů a stálých pastvin nebo trvalých kultur



Skutečný zemědělec

- ▶ Aktivní zemědělec (2015 – 2018)
 - ▶ Prokazování příjmů ze „zakázaných“ ekonomických činností (provozování *letišť, železniční sítě, vodáren, stálých sportovních a rekreačních areálů a služby v oblasti nemovitostí*)
- ▶ Skutečný zemědělec (?po roce 2020?)
 - ▶ NE osoby, jejichž zemědělská činnost tvoří jen nevýznamnou část jejich celkové hospodářské činnosti nebo jejichž hlavním předmětem podnikání není zemědělství
 - ▶ Z poskytnutí podpory nejsou vyloučení vícestranně zaměření zemědělci



Doporučené a použité zdroje:

- Interaktivní odkazy v textu
- Ministerstvo zemědělství. <http://eagri.cz/public/web/mze/>
- Zpráva o stavu zemědělství ČR ze rok 2018 „Zelená zpráva“
- Situační a výhledová zpráva Půda, 2018
- Damohorský M. a kolektiv. Zemědělské právo. Praha: Aleš Čeněk, s.r.o., 2015.