

# Zemědělství a ochrana životního prostředí

JUDr. Jana Tkáčiková,  
Ph.D.



## Východiska problematiky

- Vzájemné ovlivňování životního prostředí a zemědělství
  - Negativní i pozitivní
- Princip udržitelnosti zemědělství
- Princip integrace ochrany životního prostředí do zemědělské politiky
- Nástroje přímé regulace
  - Nástroje politiky a práva životního prostředí
- Nástroje nepřímé (ekonomické) regulace
  - Nástroje společné zemědělské politiky



# Dotčené složky životního prostředí

- Půda
  - Voda
  - Ovzduší
  - Biodiverzita
    - Druhová
    - Krajinná
  - Klima
- 

# Zemědělství a životní prostředí

Bliže viz např. OECD. Public Goods and Externalities, 2015. Dostupné na: [https://read.oecd-ilibrary.org/agriculture-and-food/public-goods-and-externalities\\_9789264239821-en#page5](https://read.oecd-ilibrary.org/agriculture-and-food/public-goods-and-externalities_9789264239821-en#page5)

- ▶ Zemědělství jako
  - ▶ Produkční činnost
  - ▶ Multifunkční činnost
    - ▶ propojení ekonomických, ekologických a sociálních cílů
  - ▶ Komoditní i nekomoditní výstupy
- ▶ Teorie externalit
  - ▶ Pozitivní
  - ▶ *člověk si nemůže přisvojit veškeré výnosy ze své činnosti nebo ze svého majetku a zároveň si tuto část výnosů přisvojují jiní*
    - ▶ Negativní
  - ▶ *člověk nenese plně všechny náklady své činnosti a zároveň část těchto nákladů přenáší na jiné*



# Princip integrace

- Čl. 11 SFEU
  - Požadavky na ochranu životního prostředí musí být zahrnuty do vymezení a provádění politik a činností Unie, zejména s ohledem na podporu udržitelného rozvoje
- Priority SZP v ochraně životního prostředí
  - Změna klimatu a účinné využívání přírodních zdrojů
- Udržitelnost zemědělství
  - Prevence znečišťování
  - Zvyšování kvality
  - Omezování kvantity
  - Zachování biodiverzity

# Dva přístupy k integraci

- Zajištění udržitelného způsobu zemědělského hospodaření nepoškozujícího životní prostředí
  - Zákonné požadavky na hospodaření
    - Právo životního prostředí
      - Administrativní (command and control) metoda právní regulace
    - Zemědělská politika
      - Podmíněnost
- Princip odpovědnosti původce a znečišťovatel platí (PPP)
- Podpora tvorby environmentálních veřejných statků a služeb
  - Nad rámec zákonných požadavků
    - Zemědělská politika
      - Greening a Politika rozvoje venkova
      - Nepřímá, ekonomická (market-based) metoda právní regulace
- Princip ekonomické stimulace (PGP)



# Zákonné požadavky na hospodaření

(blíže viz také Právo životního prostředí)

- Ochrana půdy
  - Zákon č. 334/1992 Sb., o ochraně zemědělského půdního fondu
  - Zákon č. 156/1998 Sb., o hnojivech
  - Zákon 504/2020 Sb., o odpadech
- Ochrana biodiverzity
  - Zákon č. 114/1992 Sb., o ochraně přírody a krajiny
- Ochrana vodních zdrojů
  - Zákon 254/2001 Sb., o vodách
- Ochrana ovzduší
  - Zákon 201/2012 Sb., o ochraně ovzduší
  - Zákon č. 76/2002 Sb., o integrované prevenci a omezování znečištění
- Zákon č. 166/1999 Sb., o veterinární péči
- Zákon č. 326/2004 Sb., o rostlinolékařské péči





# Ochrana půdy

## Zdroje ohrožení a nástroje ochrany

### Zdroje ohrožení

- Vodní a větrná eroze
- Kontaminace
- Utužení
- Acidifikace
- Úbytek organické hmoty
- Zastavování

### Nástroje ochrany

- Povinnosti při ochraně zemědělského půdního fondu
- Podmínky pro aplikaci hnojiv a dalších látek



# Ochrana půdy

## Zákon o ochraně ZPF (§ 3)

### ► ZÁKAZ

- **způsobovat znečištění zemědělské půdy** překračováním indikačních hodnot.
  - Tj. obsahů rizikových látek nebo rizikových prvků v zemědělské půdě, při jejichž překročení dochází k ohrožení zdravotní nezávadnosti potravin nebo krmiv, přímému ohrožení zdraví lidí nebo zvířat při kontaktu s půdou a negativnímu vlivu na produkční funkci zemědělské půdy, stanovené prováděcím právním předpisem
    - Vyhláška č. 153/2016 Sb.
- **způsobovat ohrožení zemědělské půdy erozí** překračováním přípustné míry jejího erozního ohrožení stanovené prováděcím právním předpisem
  - Chybějící prováděcí právní předpis
- **užívat zemědělskou půdu k nezemědělským účelům bez souhlasu** s odnětím ze zemědělského půdního fondu s výjimkou případů, kdy souhlasu není třeba
  - § 9 zákona o ZPF
- **poškozovat fyzikální, chemické nebo biologické vlastnosti zemědělské půdy** jejím zhutňováním, zamokřováním, vysoušením, překrýváním nebo narušováním erozí



# Ochrana půdy

## Zákon o ochraně ZPF (§ 3)

- ▶ Vlastník, nebo jiná osoba, která je oprávněna zemědělskou půdu užívat, jsou **povinni ji užívat nebo udržovat** v souladu s charakteristikou druhu pozemku
  - ▶ Výjimky pro jiné využití
    - ▶ Dočasné odnětí ze ZPF se souhlasem
    - ▶ **Hospodaření v souladu s evidencí půdního bloku v LPIS**
    - ▶ Hospodaření po pozemkových úpravách původním způsobem, pokud ještě nedošlo k realizaci společného zařízení

# Ochrana půdy před kontaminací

- ▶ Preventivní opatření
  - ▶ zákaz vnášet jiné látky nebo přípravky, než umožňují zvláštní právní předpisy
  - ▶ k zabránění úniku pevných, kapalných a plyných látek poškozujících zemědělský půdní fond a jeho vegetační kryt
  - ▶ při povolování záměrů
  - ▶ při zacházení se závadnými látkami
- ▶ Opatření k nápravě – původce závadného stavu
  - ▶ speciální osevní postupy
  - ▶ agrotechnická a meliorační opatření sledující zlepšení půdních vlastností
  - ▶ snížení přístupnosti nebo odčerpání rizikových prvků a rizikových látek
  - ▶ změna druhu pozemku
    - ▶ nebo uložení preventivních a nápravných opatření v režimu zákona o předcházení ekologické újmě
- ▶ Související důsledky v rovině
  - ▶ bezpečnosti potravin, krmiv, ochrany zdraví zvířat a ochrany veřejného zdraví



# Agrochemické zkoušení půd

§ 10 zákona č. 156/1998 Sb. a vyhláška č. 275/1998 Sb.

- Monitoring zemědělských půd
  - pravidelné zjišťování vybraných chemických, fyzikálních, případně mikrobiálních parametrů půdy, zejména obsahu rizikových prvků a rizikových látek na stálých, definovaných a reprezentativních plochách stabilním souborem měřících postupů a monitoring vstupů do zemědělských půd
- Agrochemické zkoušení zemědělských půd
  - pravidelné zjišťování vybraných parametrů půdní úrodnosti v důsledku používání hnojiv, pomocných látek, upravených kalů a sedimentů
- Povinnost provádění vychází z nařízení EU o úředních kontrolách a zákona o hnojivech
  - Provádí ÚKZÚZ
  - Za účelem zajištění bezpečnosti vstupů a podmínek produkce potravin a krmiv
  - Vlastník zemědělské půdy i zemědělský podnikatel je povinen strpět úkony související s prováděním agrochemického zkoušení zemědělských půd a monitoringu zemědělských půd.
- Obdoba pro LESY: zjišťování půdních vlastností lesních pozemků


# Vstupy do půdy a podmínky pro jejich použití

Za znečišťování zemědělské půdy se nepovažuje používání látek a přípravků na zemědělské půdě v souladu se zvláštním právním předpisem.

Hnojiva a  
pomocné  
látky

Upravené  
kaly

Sedimenty



# Vstupy do půdy a podmínky pro jejich použití

- ▶ Hnojiva - zákon o hnojivech
  - ▶ látka způsobilá poskytnout účinné množství živin pro výživu kulturních rostlin a lesních dřevin, pro udržení nebo zlepšení půdní úrodnosti a pro příznivé ovlivnění výnosu či kvality produkce
- ▶ Pomocné látky - zákon o hnojivech
  - ▶ látka bez účinného množství živin, která půdu biologicky, chemicky nebo fyzikálně ovlivňuje, zlepšuje její stav nebo zvyšuje účinnost hnojiv
- ▶ Sedimenty - zákon o ochraně ZPF
  - ▶ usazeniny na dně rybníků, vodních nádrží a vodních toků vznikající převážně usazováním erodovaných půdních částic
- ▶ Upravené kaly z ČOV a septiků - zákon o odpadech



## Vstupy do půdy a obecné podmínky pro jejich použití

### Přípustná míra znečišťování, příp. znečištění

- Hnojivy, pomocnými látkami a upravenými kaly nesmějí být při jejich používání vnášeny do půdy rizikové prvky nebo rizikové látky v množství stanoveném právními předpisy.
- Sedimenty nesmějí být používány, pokud obsah rizikových prvků a rizikových látek v sedimentu a v půdě, na kterou mají být použity, a další vlastnosti sedimentu překročí limity stanovené prováděcím právním předpisem.

### Obecný zákaz použití, pokud

- vlastnosti pozemků neumožňují rovnoměrné pokrytí,
- způsob jejich použití nevede k rovnoměrnému pokrytí pozemku
- jejich použití může vést k poškození fyzikálních, chemických nebo biologických vlastností pozemku nebo pozemků sousedících, příp. i jeho širšího okolí,
- půda, na kterou mají být použity, je zaplavená, přesycená vodou, pokrytá vrstvou sněhu vyšší než 5 cm, nebo promrzlá tak, že povrch půdy do hloubky 5 cm přes den nerozmrzá

### Evidenční povinnost o použití





## Vstupy do půdy a specifické podmínky pro použití sedimentů a kalů

Na zemědělské půdě, kde bylo zjištěno překročení preventivní hodnoty, je zakázáno používání upravených kalů a sedimentů.

Použití sedimentů je na zemědělské půdě možné pouze tehdy,

- jedná-li se o ornou půdu nebo trvalý travní porost při jeho obnově,
- a to se souhlasem orgánu ochrany zemědělského půdního fondu
- a při dodržení stanovených podmínek a postupů.

Zemědělský podnikatel nesmí používat upravené kaly, pokud mu nebyl předán program použití kalů.

- Podmínky používání (§ 69 zákona o odpadech)
- Zakaz použití kalů na vybraných pozemcích (§ 69 odst. 3 zákona o odpadech)
- Informační povinnost 14 dnů před použitím vůči ÚKZÚZ



# Ochrana vod

## Zdroje ohrožení a nástroje ochrany

### Zdroje ohrožení

- Rezidua pesticidů
- Eutrofizace
- Eroze
- Zavlažování
- Sucho

### Nástroje ochrany

- Udržitelné používání pesticidů
- Hospodaření ve zranitelných oblastech
- Zacházení se závadnými látkami
- Podmínky pro nakládání s povrchovými a podzemními vodami
- Vypouštění odpadních vod

# Nitrátová směrnice

- ▶ Ochrana vod před znečištěním způsobeném dusičnany ze zemědělských zdrojů
  - ▶ vysoké koncentrace dusičnanů (nad 50 mg/l) a eutrofizace povrchových vod způsobená zemědělským znečištěním
- ▶ Zranitelné oblasti
  - ▶ 60 katastrálních území (49,4 % výměry zemědělské půdy dle KN)
    - ▶ Na základě dat z monitoring (VÚV TGM, v.v.i., Povodí, s.p., ČHMÚ)
- ▶ Akční program
  - ▶ Opatření upravující způsob zemědělského hospodaření
    - ▶ Používání a skladování hnojiv
    - ▶ Střídání plodin
    - ▶ Provádění protierozních opatření



# Opatření dle 5. akčního programu (2020 – 2024)

- ▶ Soubor povinných opatření, která musí plnit zemědělstí podnikatelé hospodařící ve zranitelných oblastech
- ▶ Období zákazu hnojení dusíkatými hnojivými látkami na orné půdě a TTP
  - ▶ Dle klimatické regionu zranitelné oblasti
- ▶ Podmínky pro užití dusíkatých hnojivých látek
  - ▶ Podle půdně klimatických podmínek stanoviště
- ▶ Omezení užití organického dusíku
- ▶ Podmínky skladování dusíkatých hnojivých látek
- ▶ Požadavky na střídání plodin
- ▶ Požadavky na hospodaření na svažitých zemědělských pozemcích
- ▶ Požadavky na hospodaření na zemědělských pozemcích sousedících s útvary povrchových vod



# Ochrana biodiverzity



## Zdroje ohrožení

- Specializace a intenzifikace zemědělství
- Marginalizace a opouštění tradičního hospodaření s půdou

## Nástroje

- Nástroje obecné a zvláštní ochrany přírody
- Soustava Natura 2000
- Národní program konzervace a využívání genetických zdrojů rostlin, zvířat a mikroorganismů významných pro výživu a zemědělství na období 2018 – 2022



# Územní ochrana přírody ZOPK (č. 114/1992 Sb.)

- ▶ Významné krajinné prvky (§ 4 a 6)
  - ▶ Ex lege: lesy, rašeliniště, vodní toky, rybníky, jezera, údolní nivy
  - ▶ Ex actu: např. mokřady, stepní trávníky, remízy, meze, trvalé travní plochy
  - ▶ Ochrana před poškozováním a ničením
    - ▶ Zásahy do VKP: např. umisťování staveb, změny kultur pozemků, odvodňování pozemků, úpravy vodních toků a nádrží
    - ▶ Závazné stanovisko OOP
- ▶ Územní systémy ekologické stability (§ 4 a 59)
  - ▶ Ochrana systému ekologické stability je povinností všech vlastníků a uživatelů pozemků tvořících jeho základ
    - ▶ K zajištění podmínek pro vytváření systému ekologické stability se v dohodě s vlastníkem pozemku uskuteční opatření, projekty a plány
    - ▶ Vyžaduje-li vytváření systému ekologické stability změnu v užívání pozemku, se kterou jeho vlastník nesouhlasí, nabídne mu pozemkový úřad výměnu jeho pozemku za jiný
- ▶ Opatření ke zlepšování přírodního prostředí (§ 68 a 69)
  - ▶ Vlastníci a nájemci pozemků zlepšují podle svých možností stav dochovaného přírodního a krajinného prostředí za účelem zachování druhového bohatství přírody a udržení systému ekologické stability.
  - ▶ Finanční příspěvek za předpokladu, že se zdrží určité činnosti nebo provedou dohodnuté práce v zájmu zlepšení přírodního prostředí



# Zvláště chráněná území

## zákon č. 114/1992 Sb.

- ▶ 6 kategorií
  - ▶ národní parky, chráněné krajinné oblasti, národní přírodní rezervace, národní přírodní památky, přírodní rezervace a přírodní památky
  - ▶ regulace hospodářského využívání území s ohledem na zákonem stanovený cíl ochrany
- ▶ Zákonná ochrana
  - ▶ Základní a bližší ochranné podmínky
    - ▶ Zákazy ex lege, příkladmo
      - ▶ hospodaření na pozemcích způsobem vyžadujícím intenzivní technologie
      - ▶ změny stávajícího vodního režimu pozemků
      - ▶ používání biocidů
      - ▶ změny současné skladby a plochy kultur
    - ▶ Vybrané činnosti vázané na předchozí souhlas, příkladmo
      - ▶ změny druhů pozemků, používání hnojiv
    - ▶ Závazná stanoviska orgánů ochrany přírody k některým činnostem (§ 44 ZOPK)




# Natura 2000

soustava chráněných území dle práva EU a ZOPK

[FARMING FOR NATURA 2000-final guidance cs.pdf \(europa.eu\)](#)

- ▶ Ptačí oblasti (§ 45e) – směrnice 79/409/EHS o ptácích
  - ▶ Stanovení činností, ke kterým je nutný souhlas OOP
  - ▶ Souhrny doporučených opatření
    - ▶ základní identifikační a popisné údaje o ptačí oblasti, odborné a věcné zdůvodnění cílů a způsobů péče o předmět ochrany ptačí oblasti a rozpis jednotlivých opatření dle místa a času realizace
- ▶ Evropsky významné lokality (§ 45a-d) – směrnice 92/43/EHS o stanovištích
  - ▶ Ochrana před poškozováním a ničením
    - ▶ Využívání s ohledem na předmět ochrany
    - ▶ K zásahům s nežádoucími důsledky nutný souhlas OOP
  - ▶ Souhrny doporučených opatření
    - ▶ rámcová doporučení způsobu hospodaření pro jednotlivé typy nelesních stanovišť (např. louky, mokřady, společenstva vodních či suchomilných rostlin, křoviny)



# Druhová ochrana přírody ZOPK (č. 114/1992 Sb.)

- ▶ Obecná ochrana rostlin a živočichů § 5
  - ▶ Povinnost FO a PO při provádění zemědělských prací postupovat tak, aby nedocházelo k nadměrnému úhynu rostlin a zraňování nebo úhynu živočichů nebo ničení jejich biotopů, kterému lze zabránit technicky i ekonomicky dostupnými prostředky.
    - ▶ Orgán ochrany přírody uloží zajištění či použití takovýchto prostředků, neučiní-li tak povinná osoba sama
  - ▶ Ochrana před nepůvodními a invazivními druhy
    - ▶ Záměrné rozšiřování = povolení OOP
- ▶ Ochrana ptáků
  - ▶ Zákazy ex lege § 5a
  - ▶ Pravidla pro odchylný postup § 5b
- ▶ Zvláštní ochrana rostlin a živočichů (§ 48 - 50, 56)
  - ▶ Dle stupně ohrožení
    - ▶ Zákazy rušit ve vývoji, škodlivých zásahů do vývoje
    - ▶ Výjimky pro běžné obhospodařování (neplatí pro silně a kriticky ohrožené)

# Ochrana ptáků v zemědělské praxi


- ▶ Pro odlehčení
  - ▶ Kotásek Josef. Špaček k smrti vyplašený. Dostupné na <https://www.josefkotasek.cz/pravo/jine-obory-prava/k-smrti-vyplaseny/>
- ▶ [Vyhláška č. 294/2006 Sb., o odchylném postupu pro usmrcování špačka obecného](#)
  - ▶ Sdělení o uplatňování odchylného postupu
    - ▶ [https://www.dolni-dunajovice.cz/pdf/spacek-obecny-pdf\\_3478095542.pdf](https://www.dolni-dunajovice.cz/pdf/spacek-obecny-pdf_3478095542.pdf)



# Smluvní ochrana přírody


## - veřejnoprávní smlouvy

- ▶ K ochraně EVL a jiných území se soustředěnými přírodními hodnotami (§ 39)
  - ▶ OOP a vlastník pozemku
  - ▶ Vymezení ochranných podmínek a způsobu péče
  - ▶ [Metodický pokyn MŽP](#) + [vzor smlouvy](#)
- ▶ Ke způsobům a podmínkám hospodaření
  - ▶ Provádění opatření na zlepšení přírodního prostředí (§ 68)
  - ▶ Běžné obhospodařování pozemků s výskytem kriticky nebo silně ohrožených druhů rostlin (§ 49)
  - ▶ Hospodaření ve ZCHÚ a ptačích oblastech
    - ▶ OOP/obce A vlastník/uživatel pozemku



## Ztížení zemědělského hospodaření - ekonomické nástroje

- ▶ Náhrada za ztížení zemědělského hospodaření (§ 58 ZOPK) z důvodu
  - ▶ omezení vyplývajícího z části třetí až páté ZOPK včetně prováděcích právních předpisů
  - ▶ rozhodnutí vydaného na jejich základě
  - ▶ omezení vyplývajícího z opatření v plánech systémů ekologické stability
  - ▶ omezení vyplývajícího z rozhodnutí, závazného stanoviska nebo souhlasu vydaného podle ZOPK
- ▶ Oprávněný: vlastník nebo uživatel zemědělské půdy
- ▶ Nárok trvá i v případě převodu nebo přechodu vlastnického práva nebo užívacího práva
- ▶ Finanční příspěvek (§ 69 ZOPK)
  - ▶ Dohoda s OOP nebo uplatnění nároku
  - ▶ Zdržení se určité činnosti nebo provedení dohodnutých prací v rámci zlepšení životního prostředí
- ▶ Kompenzační platby (dodatečné náklady a ušlý zisk) z programu rozvoje venkova
  - ▶ Půda s druhem trvalý travní porost
    - ▶ Na území ptačí oblasti a EVL s překryvem území NP ( s výjimkou zastavitelných ploch a zastavěného území) nebo 1. zóny CHKO
    - ▶ Na území 1. zóny CHKO bez překryvu
  - ▶ Bližší podmínky poskytování viz nařízení vlády č. 73/2015 Sb.



# Změny klimatu - zmírnění a adaptace

## Zdroje

- Adaptace zemědělství na změny klimatu v podmínkách ČR
  - [http://eagri.cz/public/web/file/552908/publikace\\_Adaptace\\_zemedelstvi\\_final.pdf](http://eagri.cz/public/web/file/552908/publikace_Adaptace_zemedelstvi_final.pdf)
- Politika ochrany klimatu v ČR
  - [https://www.mzp.cz/cz/politika\\_ochrany\\_klimatu\\_2017](https://www.mzp.cz/cz/politika_ochrany_klimatu_2017)
- Rozhovor k problematice zemědělství a změnám klimatu, dostupný na <https://euractiv.cz/section/klima-a-zivotni-prostredi/interview/spatne-zemedelstvi-zmeny-klimatu-zpusobuje-to-dobre-je-brzdi-rika-v-rozhovoru-svitalek/>
- The CAP and Climate Change, dostupné z [The CAP and climate change | Evropská komise \(europa.eu\)](#)



# Nástroje společné zemědělské politiky

- ▶ Podmíněnost (Cross Compliance)
  - ▶ [Prirucka CC 2021 final 23 12 2020 web2.pdf \(eagri.cz\)](#)
- ▶ Greening (platba na zemědělské postupy příznivé pro klima a životní prostředí)
  - ▶ [III \(eagri.cz\)](#)
- ▶ Environmentální opatření politiky (programu) rozvoje venkova
  - ▶ Podpora pro
  - ▶ Agroenvironmentálně-klimatická opatření (AEKO)
    - ▶ [M10 Agroenvironmentálně-klimatické opatření \(AEKO\) - Státní zemědělský intervenční fond \(szif.cz\)](#)
  - ▶ Ekologické zemědělství
    - ▶ [M11 Ekologické zemědělství \(EZ\) - Státní zemědělský intervenční fond \(szif.cz\)](#)
  - ▶ Platby pro oblasti NATURA 2000
    - ▶ [M12 Platby v rámci sítě Natura 2000 a podle rámcové směrnice o vodě - Státní zemědělský intervenční fond \(szif.cz\)](#)
  - ▶ Horské oblasti a jiné oblasti s přírodními nebo jinými zvláštními omezeními (ANC)
    - ▶ [M13 Platby pro horské oblasti a jiné oblasti s přírodními nebo jinými zvláštními omezeními \(ANC\) - Státní zemědělský intervenční fond \(szif.cz\)](#)
  - ▶ Dobré životní podmínky zvířat
    - ▶ [M14 Dobré životní podmínky zvířat - Státní zemědělský intervenční fond \(szif.cz\)](#)





# Greening

Platba na zemědělské postupy příznivé pro klima a životní prostředí

- ▶ Součást jednotné platby na plochu
  - ▶ Nařízení vlády č. 50/2015 Sb.
- ▶ Povinnost dodržovat vybrané postupy na všech způsobilých hektarech
  - ▶ Příp. rovnocenné postupy
- ▶ Výjimka pro ekologické zemědělce



## Zemědělské postupy

### Diverzifikace plodin

- Povinnost pěstovat určitý počet plodin v závislosti na rozloze orné půdy v LPIS (pro podniky od 10 ha odstupňováno 2 a více plodin)
- Výjimky, např. pro pěstování trávy na orné půdě, půdu ležící ladem

### Zachování stávajících trvalých travních porostů

- Výjimka pro zalesnění a pozemkové úpravy
- **Udržení poměru trvalých travních porostů vůči zemědělské ploše**
  - Pokles o více než 5 % na území ČR = povinnost zatravnit pro další rok (SZIF)
- **Zákaz změny kultury trvalý travní porost na environmentálně citlivých plochách**
  - Natura 2000, maloplošná ZCHÚ, 1. zóny NP a CHKO, silně erozně ohrožené, podmáčené, rašelinné, 12 m od vodního útvaru, III. aplikační pásmo zranitelných oblastí

### Vyhrazení plochy využívané v ekologickém zájmu (EFA)

- Povinnost pro podniky od 15 ha orné půdy min. 5 % výměry jako EFA
- úhor, krajinný prvek, ochranný pás, rychle rostoucí dřeviny, zalesněná plocha, plocha s mezplodinami nebo plodinami vážící dusík
  - Rozdílné váhové koeficienty pro přepočítání reálné plochy EFA
- Výjimky, např. pro pěstování trávy na orné půdě, půdu ležící ladem




# Ekologicky významné prvky nařízení vlády č. 307/2014 Sb.

- ▶ Souvislá plocha i zemědělsky neobhospodařované půdy plnící mimoprodukční funkci zemědělství
  - ▶ Částečný překryv s nástroji ochrany přírody (viz zákon č. 114/1992 Sb.)
    - ▶ Významné krajinné prvky, dřeviny rostoucí mimo les
    - ▶ Vazba na územní systémy ekologické stability
  - ▶ Evidence v LPIS
  - ▶ Rozhodné pro poskytování plateb v rámci SZP (viz dále Pravidla podmíněnosti, Greening, PRV)
  - ▶ Nárok na osvobození daně z nemovitých věcí
- ▶ Druhy
  - ▶ Krajinotvorný sad
  - ▶ Krajinné prvky
    - ▶ Meze, terasy, travnaté údolnice, skupiny dřevin, stromořadí, solitérní dřeviny, příkopy, mokřady
  - ▶ Plocha s rychle rostoucími dřevinami pěstovanými ve výmladkových plantážích
  - ▶ Zalesněná půda

# Kontrola a sankce plnění podmínek pro greening viz nařízení EU č. 640/2014

- ▶ Státní zemědělský a intervenční fond
    - ▶ Administrativní kontrola deklaráce v jednotné žádosti
    - ▶ Kontrola na místě
  - ▶ Způsoby a sankce porušení = krácení platby
    - ▶ Opožděné podání hlášení = 1 % za den
    - ▶ Nedeklarování veškeré zemědělské plochy (1 – 3 % od vyššího než 3 % rozdílu)
    - ▶ Porušení pravidel greeningu
      - ▶ rozdíl mezi skutečnou a deklarovanou plochou
      - ▶ Neohlášení plochy pro greening (větší než 100 m<sup>2</sup>)
    - ▶ Odečet plochy s nedodrženými postupy
- } Krácení platby až o 25 %



## Podmíněnost - dotčené platby a podpory

- ▶ Přímé platby
  - ▶ Jednotná platba na plochu
  - ▶ Greening
  - ▶ Platba pro mladé zemědělce
  - ▶ Dobrovolná podpora vázaná na produkci
- ▶ Společná organizace trhu s vínem
  - ▶ Podpora na restrukturalizaci a přeměnu vinic
- ▶ Opatření Programu rozvoje venkova
  - ▶ Agroenvironmentálně - klimatická opatření (AEKO)
  - ▶ Ekologické zemědělství (EZ)
  - ▶ Platby pro horské oblasti a jiné oblasti s přírodními nebo jinými zvláštními omezeními (ANC)
  - ▶ Platby v oblasti Natura 2000 na zemědělské půdě i v lesích
  - ▶ Dobré životní podmínky zvířat
  - ▶ Platby na lešnicko-environmentální a klimatické služby a ochranu lesů
  - ▶ Platby na zalesňování zemědělské půdy

# Pravidla podmíněnosti a jejich kontrola



Povinné požadavky na hospodaření (SMR)

zákonné podmínky hospodaření



Standardy dobrého zemědělského a environmentálního stavu půdy (GAEC)

nad rámec zákonných povinností



Porušení může současně založit deliktní odpovědnost



Snížení podpory nevyklučuje uplatnění správního trestu






# Povinné požadavky na hospodaření (PPH)

- ▶ 3 oblasti
  - ▶ Životní prostředí, změna klimatu a dobrý zemědělský a environmentální stav
  - ▶ Veřejné zdraví, zdraví zvířat a rostlin
  - ▶ Dobré životní podmínky zvířat
- ▶ 13 nařízeních a směrnic EU
  - ▶ 96 kontrolovaných požadavků v roce 2021 stanovených s ohledem na potřeby členského státu k dosažení unijních cílů v každé oblasti
    - ▶ Ochrana životního prostředí a jeho složek, zejména volně žijících ptáků, ostatních volně žijících živočichů, planě rostoucích rostlin a přírodních stanovišť, půdy a vody
    - ▶ Zajištění potravinové bezpečnosti, plnění řádné identifikace a evidence zvířat, opatření pro prevenci a tlumení nálezů zvířat a zacházení s přípravky na ochranu rostlin
    - ▶ Udržování základních podmínek života a zdraví zvířat a jejich ochrana
  - ▶ Výčet v nařízení vlády č. 48/2017 Sb.





# Standardy dobrého zemědělského a environmentálního stavu

- ▶ 3 tematické okruhy
  - ▶ Voda
  - ▶ Půda a zásoby uhlíku
  - ▶ Krajina a minimální úroveň péče
- ▶ 7 standardů
  - ▶ 17 kontrolovaných požadavků v roce 2021
    - ▶ Vymezené členským státem na základě unijního rámce
    - ▶ Průnik s některými podmínkami greeningu
  - ▶ Výčet v nařízení vlády č. 48/2017 Sb.



## Kontrolní orgány podmíněnosti

### Státní zemědělský intervenční fond

- DZES 2 (zavlažování), DZES 4 (minimální pokryv půdy), DZES 5 (eroze), DZES 6 (pálení a org. složky půdy) a DZES 7 (krajinné prvky)

### Česká inspekce životního prostředí

- PPH 2 (ochrana ptáků) a PPH 3 (ochrana EVL)

### Ústřední kontrolní a zkušební ústav zemědělský

- PPH 1 (nitratová směrnice) a PPH 10 (přípravky na ochranu rostlin)
- participace u PPH 4 (potravinové právo) a PPH 9 (TSE)
- delegovaně u DZES 1 (ochranné pásy podél vod) a DZES 3 (ochrana podzemních vod)

### Česká plemenářská inspekce

- PPH 6, 7, 8 (evidence a označování zvířat)

### Státní veterinární správa

- participace PPH 4 (potravinové právo), PPH 9 (TSE)
- PPH 5 (zákaz používání některých látek v chovech zvířat), PPH 11, 12 a 13 (welfare zvířat)

### Státní zemědělský a potravinářský inspekce

- participace u PPH 4 (potravinové právo)

# Průběh kontroly podmíněnosti

v režimu kontrolního řádu, správního řádu a unijních předpisů



# System hodnocení porušení

- ▶ Základní kritéria hodnocení
  - ▶ Rozsah porušení: malý, střední, velký
  - ▶ Závažnost porušení : malá, střední, velká
  - ▶ Trvalost porušení : odstranitelná, neodstranitelná
  - ▶ Zavinění: úmyslné, nedbalostní
  - ▶ Přímé nebezpečí pro lidské zdraví nebo zdraví zvířat: ano, ne
- ▶ Další aspekty hodnocení
  - ▶ Porušení v rámci vědecko-výzkumné činnosti = NEHODNOTÍ se
  - ▶ První zjištění porušení: odstranitelné, malého rozsahu a závažnosti, nejde o přímé nebezpečí
    - ▶ System včasného varování
    - ▶ Splnění nápravného opatření = BEZ SANKCE
  - ▶ Opakovaně zjištěné porušení
    - ▶ Stejný požadavek více než 1x v průběhu 3 po sobě jdoucích let = násobení výsledku snížení (3 krát)
- ▶ Zmaření kontroly (neposkytnutí součinnosti) = neposkytnutí podpory



## Sankce za jednotlivá porušení

### Neopakované nedbalostní

- 1 % - 3 % - 5 %

### Opakované nedbalostní

- 3 % - 9 % - 15 %

### Úmysl z opakování

- Po dosažení limitu 15 % opakovaného nedbalostního porušení

### Úmyslné porušení

- 15 % - 20 % - 60 % - 100 %

### Zmaření kontroly

- 100 % VŽDY



# Sankce za porušení podmíněnosti

- ▶ Stanovení hodnoty snížení dotace v rámci každého PPH nebo DZES = nejvyšší hodnota snížení dotace dle hodnocení porušení,
  - ▶ případně postupuje podle čl. 39 odst. 4 nařízení Komise v přenesené působnosti (EU) č. 640/2014.
- ▶ Stanovení hodnoty snížení dotace v rámci každé oblasti pravidel podmíněnosti = nejvyšší hodnota snížení dotace stanovenou v rámci PPH nebo DZES
- ▶ Sankce do 100 EUR
  - ▶ Uložení a přijetí nápravných opatření a nejde o přímé nebezpečí pro zdraví
- ▶ Porušení v rozsahu velkém, závažnosti velké a neodstranitelné = 100 % snížení a neposkytnutí platby ani v následujícím kalendářním roce







# Dotace v rámci Politiky rozvoje venkova – neprojektová opatření

- Nařízení vlády č. 75/2015 Sb., o podmínkách provádění **agroenvironmentálně-klimatických opatření**
- Nařízení vlády č. 76/2015 Sb., o podmínkách provádění opatření **ekologické zemědělství**
- Nařízení vlády č. 73/2015 Sb., o podmínkách poskytování plateb v oblastech **Natura 2000** na zemědělské půdě
- Nařízení vlády č. 43/2018 Sb., o podmínkách poskytování plateb pro **horské oblasti a jiné oblasti s přírodními nebo jinými zvláštními omezeními**
- Nařízení vlády č. 74/2015 Sb., o podmínkách poskytování dotací na opatření **dobré životní podmínky zvířat**
- Nařízení vlády č. 183/2015 Sb., o podmínkách poskytování dotací v rámci opatření **zalesňování zemědělské půdy**
- Nařízení vlády č. 44/2018 Sb., o podmínkách poskytování plateb pro přechodně podporované oblasti s přírodními omezeními
  - Nařízení vlády č. 72/2015 Sb., o podmínkách poskytování plateb pro oblasti s přírodními nebo jinými zvláštními omezeními

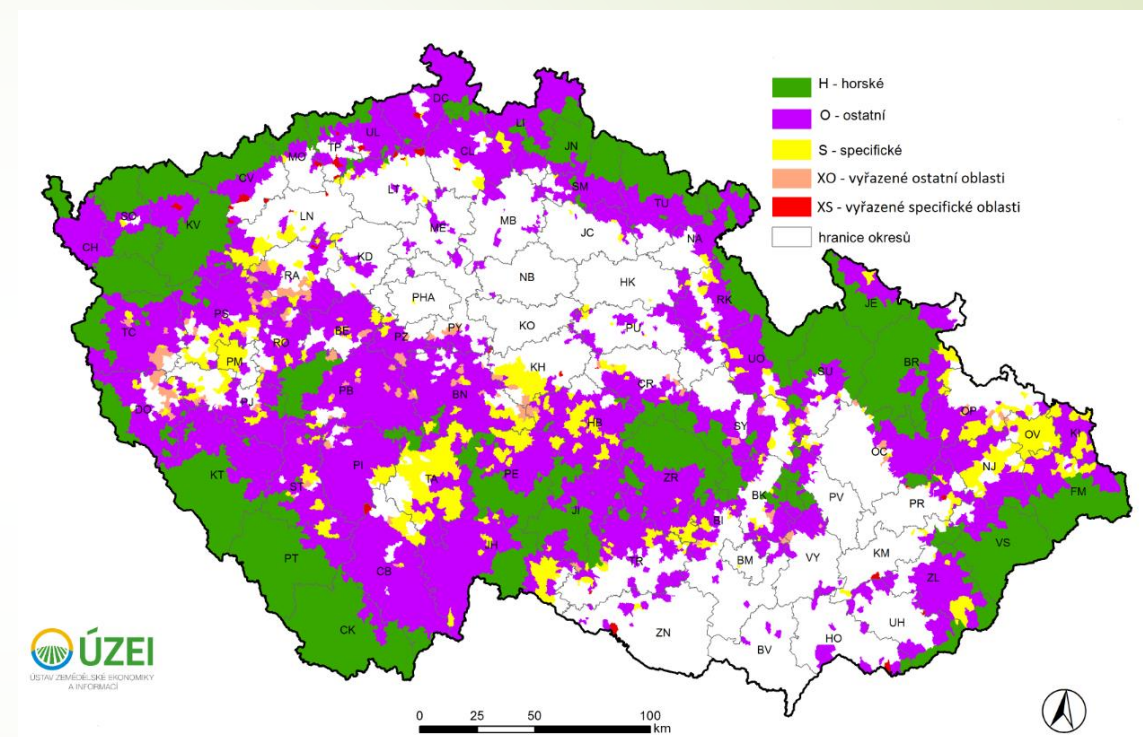
# Agroenvironmentálně-klimatická opatření

- ▶ Integrovaná produkce = mezistupeň mezi konvenčním a ekologickým hospodařením = dosažení optimálních výnosů vyšší kvality cestou, která nezatěžuje životní prostředí
  - ▶ ovoce, révy vinné, zeleniny a jahodníku
- ▶ Ošetřování travních porostů
  - ▶ Zajištění stanovené intenzity chovu vybraných hospodářských zvířat, Ponechání nepokosených ploch, Omezená aplikace dusíkatých hnojiv, Zákaz hnojení upravenými kalý a odpadními vodami, Zajištění minimálního zemědělského obhospodařování se specifiky
- ▶ Zatravňování orné půdy
  - ▶ Zákaz aplikace hnojiv, s výjimkou před založením porostu, Zákaz pastvy zvířat v 1. roce, Bodová aplikace herbicidů pouze v prvních 2 letech, Zemědělské obhospodařování se specifiky, Zákaz rozorání nebo obnovy travních porostů
- ▶ Biopásy
  - ▶ Stanovené rozměry a umístění, Zákaz aplikace hnojiv a POR
- ▶ Ochrana čejky chocholaté
  - ▶ zabezpečení plochy hnízdiště proti přejezdům zemědělské nebo jiné techniky, založení porostu směsí plodin a zapravení do půdy
- ▶ Zatravňování drah soustředěného odtoku

## Přírodně znevýhodněné oblasti

### Less Favourite Areas → Areas with Natural Constrains

- ▶ Kompenzace v souvislosti s omezením zemědělské produkce
  - ▶ Snaha o zachování venkovské krajiny a podporu trvale udržitelných systémů zemědělského hospodaření
  - ▶ Nařízení vlády č. 43/2018 Sb.
- ▶ Horské oblasti
  - ▶ Vyšší nadmořská výška, svažité pozemky
- ▶ Ostatní oblasti
  - ▶ Nižší výnosnost/kvalita půdy, řídké osídlení, vyšší podíl zemědělství
  - ▶ Chybějící investiční opatření
- ▶ Specifické oblasti
  - ▶ Nižší výnosnost půdy než u ostatních
- ▶ Kritérium faremního systému (živočišný nebo rostlinný) a degresivita plateb



# Rozšiřující zdroje k tématu:

- ▶ Cejpek Musilová Hana. Environmentální aspekty podnikání v zemědělství v kontextu pravidel podmíněnosti. Brno: Masarykova univerzita, 2016. Dostupné z: [https://science.law.muni.cz/knihy/monografie/Musilova\\_Environmentalni\\_aspekty.pdf](https://science.law.muni.cz/knihy/monografie/Musilova_Environmentalni_aspekty.pdf)
- ▶ Institute for European Environmental Policy. Publications. Dostupné na: <https://ieep.eu/publications>
- ▶ European Commission. Evaluation of Policy Measures in Agriculture. Reports. Dostupné na <https://ec.europa.eu/info/food-farming-fisheries/key-policies/common-agricultural-policy/evaluation-policy-measures#reports>
- ▶ DeBoe, G. Impacts of agricultural policies on productivity and sustainability performance in agriculture: A literature review. OECD Food, Agriculture and Fisheries Papers, No. 141, Paris: OECD Publishing, 2020. Dostupné z: <https://www.oecd-ilibrary.org/docserver/6bc916e7-en.pdf?expires=1584360412&id=id&accname=guest&checksum=D52BE8469130E4B8CA3EEB3A77BB60DD>