



Živočišná výroba a veterinární péče

JUDr. Jana Tkáčiková, Ph.D.

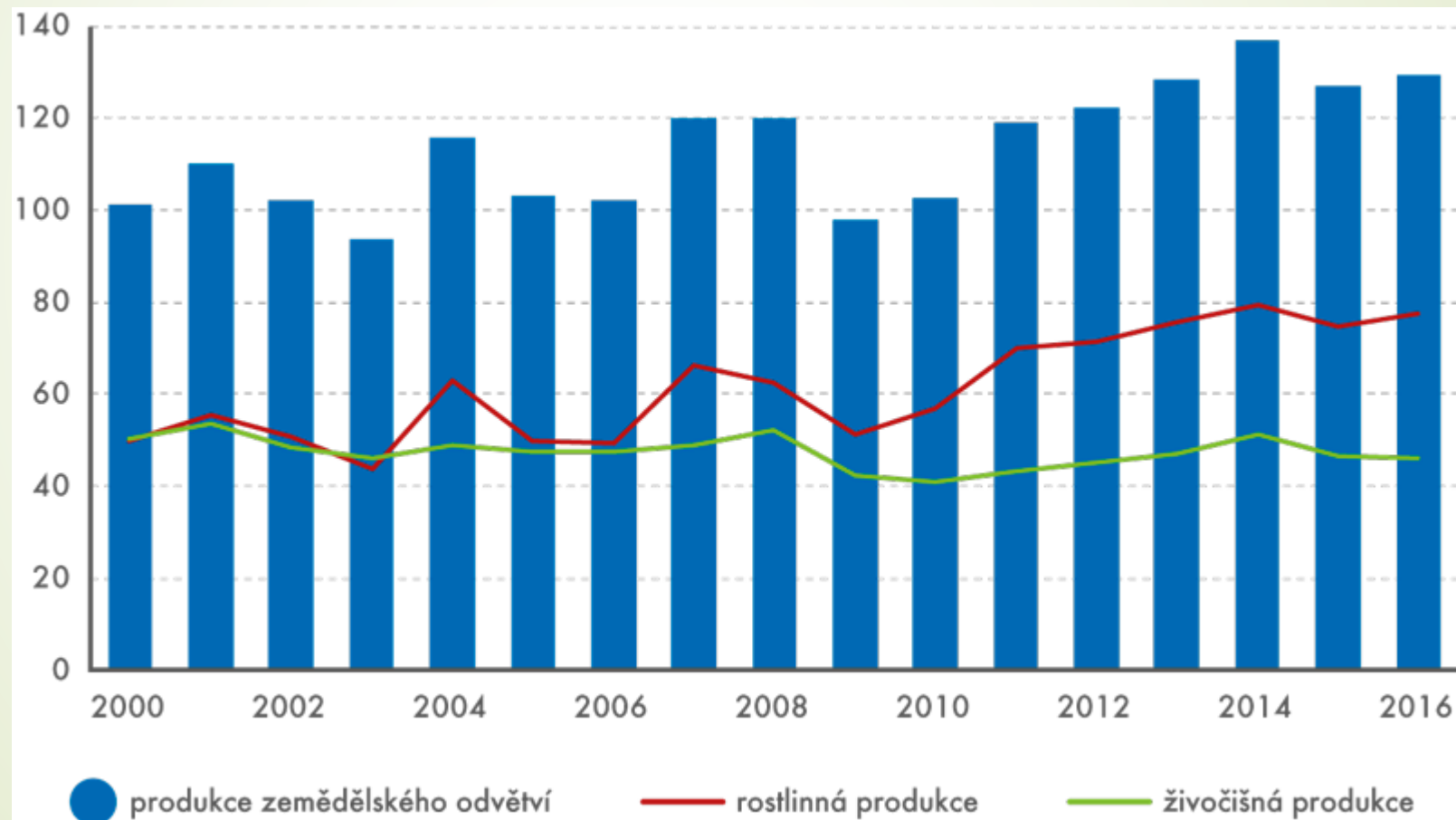


Zemědělská výroba

- **rostlinná výroba**
- **živočišná výroba**
- produkce chovných a plemenných zvířat, využití jejich genetického materiálu a získávání zárodečných produktů
- výroba osiv a sadby, školkařských výpěstků a genetického materiálu rostlin,
- úprava, zpracování a prodej vlastní produkce zemědělské výroby
- chov ryb, vodních živočichů a pěstování rostlin ve vodním útvaru povrchových vod
- hospodaření v lese
- hospodaření s vodou pro zemědělské a lesnické účely

Vývoj produkce zemědělského odvětví v letech 2000–2016 (v mld. Kč, běžné ceny)

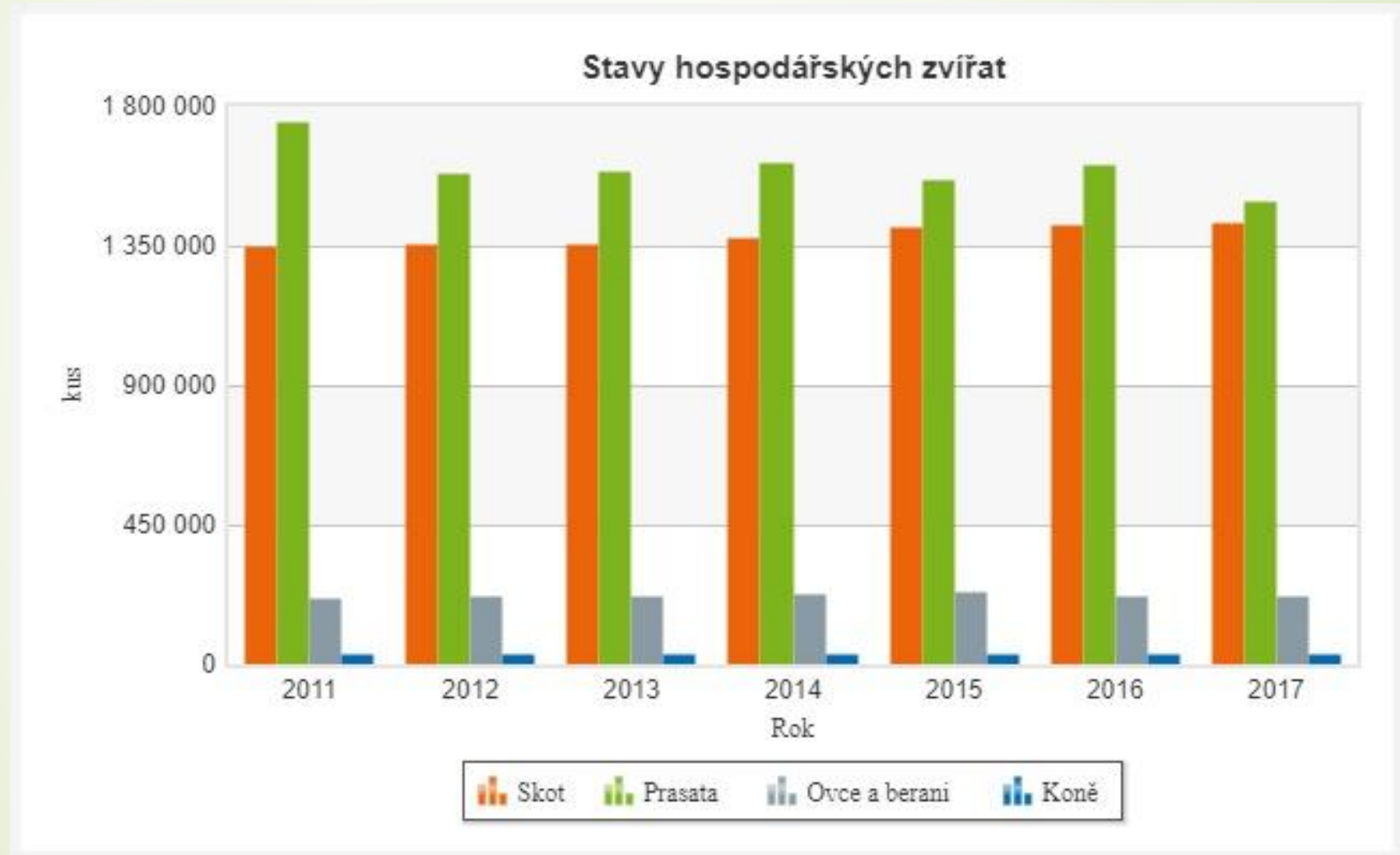
Zdroj: <http://www.statistikaamy.cz/2017/03/ceskemu-zemedelstvi-se-vloni-darilo/>



Živočišná výroba

- ▶ Chov hospodářských a jiných zvířat či živočichů za účelem získávání, zpracování a výroby živočišných produktů,
 - ▶ chov hospodářských zvířat k tahu a chov sportovních a dostihových koní
- ▶ Živočišné komodity
 - ▶ Skot, prasata, ovce, kozy, drůbež, koně, ryby, včely, králíci, maso, mléko, vejce, med
- ▶ Produkce chovných a plemenných zvířat, využití jejich genetického materiálu a získávání zárodečných produktů
- ▶ Veterinární péče
 - ▶ Péče o zdraví zvířat a jeho ochrana, zejména předcházení vzniku a šíření nálezů a jiných onemocnění zvířat a jejich zdolávání
 - ▶ Ochrana životního prostředí před nepříznivými vlivy souvisejícími s chovem zvířat, výrobou a zpracováváním živočišných produktů, jakož i ochranu zvířat a jejich produkce před riziky ze znečištěného životního prostředí

Zdroj: Veřejná databáze ČSÚ





Chov zvířat Welfare zvířat

Zdraví zvířat
Zdolávání nákaz

Plemenitba

Krmiva

Živočišné
produkty

Vedlejší
živočišné
produkty

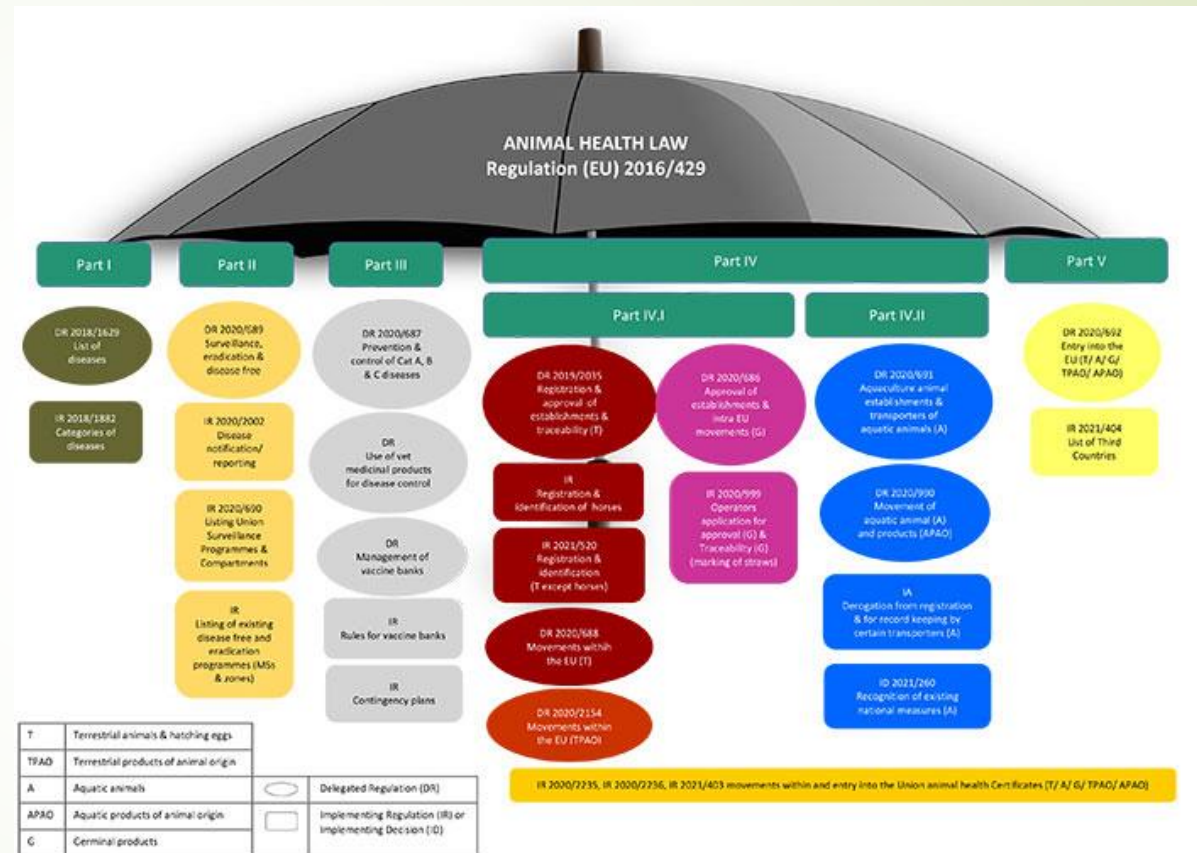


Právní rámec EU

- ▶ Nařízení EU 2016/429 o nálezách zvířat
 - ▶ Nařízení EU 2020/2002 o informačním systému pro nákazy zvířat
 - ▶ Nařízení ES č. 999/2001 o TSE (přenosné spongiformní encefalopatie)
 - ▶ Nařízení ES č. 1760/2000 o identifikaci a evidenci skotu
 - ▶ Nařízení ES č. 21/2004 o identifikaci a evidenci ovcí a koz
- ▶ Nařízení EU 2016/2012 o plemenných zvířatech
- ▶ Nařízení EU 2019/6 o veterinárních léčivých přípravcích
- ▶ Nařízení EU 2019/4 o medikovaných krmivech
- ▶ Nařízení ES č. 1/2005 o ochraně zvířat během přepravy
- ▶ Nařízení ES č. 1099/2009 o ochraně zvířat při usmrcování

Animal Health Law

https://ec.europa.eu/food/animals/health/regulation_en





Právní rámec CZ

- ▶ Zákon č. 166/1999 Sb., o veterinární péči
 - ▶ péče o zdraví zvířat a jeho ochrana
 - ▶ péče o zdravotní nezávadnost živočišných produktů a krmiv
- ▶ Zákon č. 154/2000 Sb., o šlechtění, plemenitbě a evidenci hospodářských zvířat
 - ▶ šlechtění a plemenitba vyjmenovaných hospodářských zvířat
 - ▶ označování a evidence vybraných hospodářstvích zvířat
- ▶ Zákon č. 246/1992 Sb., na ochranu zvířat proti týrání
- ▶ Zákon č. 91/1996 Sb., o krmivech

Subjekty

Chovatel

- každý, kdo zvíře nebo zvířata vlastní nebo drží, anebo je pověřen se o ně starat, ať již za úplatu nebo bezúplatně, a to i na přechodnou dobu
- pro účely zápisu do plemenné knihy se za chovatele považuje osoba, z jejíhož chovu zvíře pochází

Oprávněné osoby dle plemenářského zákona

- Provádění vybraných odborných činností
- Odborná způsobilost = souhlas Ministerstva zemědělství

Pověřené osoby dle plemenářského zákona

- Vedení ústřední evidence a provádění souvisejících odborných činností
- Právníká s osoba s majetkovou účastí státu a uznaných chovatelských sdružení = pověření Ministerstva zemědělství na základě výběrového řízení

Veterinární lékaři

- Úřední veterinární lékař – veterinární inspektor
- Soukromý veterinární lékař – schválený/ošetřující



Subjekty



Státní veterinární správa

- Veterinární péče

Česká plemenářská inspekce

- Šlechtění a plemenitba

ÚSKVBL

- Veterinární přípravky a léčiva

Ústřední kontrolní a zkušební ústav zemědělský

- Krmiva

Ústřední evidence

- ▶ Informační systém veřejné správy/komplexní databáze
 - ▶ údaje o hospodářstvích, chovateli, evidovaných zvířatech, provozovatelích jatek, provozovatelích líhní, shromažďovacích středisek, obchodnících, registrovaných dopravcích, uživatelských zařízeních a asanačních podnicích
 - ▶ údaje o původu, pohlaví, identifikačních číslech, počtech, přemísťování a změnách jedinců, stád nebo hejn jednotlivých druhů evidovaných zvířat
- ▶ Ministerstvo zemědělství
 - ▶ Správce a provozovatel
- ▶ Českomoravská společnost chovatelů
 - ▶ Pověřená osoba pro shromažďování a zpracování údajů v IS ÚE
 - ▶ U vybraných zvířat prostřednictvím těchto subjektů: Mezinárodní testování drůbeže, Rybářské sdružení České republiky, Národní hřebčín Kladruby Český svaz chovatelů pštrosů
- ▶ Zahrnuje: registr hospodářství, registr zvířat, ústřední registr plemeníků, registr provozovatelů líhní, registr chovatelů včel



Plemenářský zákon

→ zvelebování populací zvířat a zachování jejich genetické rozmanitosti

- ▶ Šlechtitelská činnost a opatření
 - ▶ Šlechtitelské programy = řízené rozmnožování vybraných jedinců = zvyšování užitkovosti hospodářských zvířat
 - ▶ Ochrana genofondu
- ▶ Vyjmenovaná hospodářská zvířata
 - ▶ skot, buvoli, koně, osli, prasata, ovce, kozy, drůbež, plemenné ryby a včely
- ▶ Uznaná chovatelská sdružení
 - ▶ Vedení plemenářských knih pro jednotlivá plemena a plemenářských evidencí pro každé plemeno drůbeže, plemenných ryb a včel
 - ▶ Speciální evidence plemenných zvířat, která obsahuje údaje o identifikaci, původu, výkonnosti, plemenné hodnotě a užití zvířat určitého plemene nebo typu a jejich přímých potomků
 - ▶ Kontrola užitkovosti, výkonnostních zkoušek, výkonnostních testů, kontroly dědičnosti, posuzování vlastností, znaků a zdraví
- ▶ Uznané chovatelské podniky prasat
 - ▶ Vedení chovného registru
 - ▶ údaje o identifikaci a původu prasat



Plemenářský zákon

→ uvádění zvířat do oběhu a původ zvířat

- Potvrzení o původu/zootechnické osvědčení
 - Potvrzení o původu plemenných zvířat
 - Doklad o původu prasat
 - Osvědčení o původu hejna pro
 - Základní údaje o zvířeti nebo jeho zárodečných produktech pro účely obchodování
 - Vydává uznané chovatelské sdružení/chovatelských podnik prasat
- Ověřování a osvědčování původu
 - Vykonávají oprávněné osoby
 - Zajištění plemenitby prověřenými plemeníky
- Ústřední registr plemeníků pro plemenitbu skotu, buvolů indických, zebu, koní, oslů, prasat, ovcí a koz
 - Vede pověřená osoba
 - Pro účely inseminace (oprávněná osoba) i přirozené plemenitby (chovatel)

Plemenářský zákon

→ označování a evidence hospodářských zvířat

- Označování vybraných zvířat pro účely přehledu v chovech a hospodářstvích, přemísťování, sledování nakažové situací – povinnosti chovatelů označovaných zvířat
 - Tuři, koně a osli a jejich kříženci, prasata, ovce, kozy a běžci a zvěř ve farmovém chovu
 - Způsoby označování dle druhu zvířete, např. ušní známky, známky, tetování, genetický typ, výžehy, slovní a grafický popis, elektronický identifikátor, značka na spěnce
- Evidence – povinnosti chovatelů evidovaných zvířat registrovat hospodářství u pověřené osoby
 - Označovaná zvířata, drůbež, včely, plemenné ryby a živočichové pocházející z akvakultury
 - Registrační lístek = registrační číslo = před umístěním zvířat
 - Vedení stájového registru pro každou stáj a každý druh zvířat (tuři, kozy a ovce)
 - Vedení registru koní/prasat/běžců/zvěře/drůbeže pro hospodářství
 - Vedení evidence plemenných ryb (komorové a odlovní knihy) pro nádrž a neplemenných ryb na rybníku
 - Hlášení počtu včelstev a umístění stanovišť
 - Průvodní list skotu/průkaz koně při narození/dovozu
 - Oznámení o ukončení činnosti



Chov hospodářských zvířat v režimu zákona o veterinární péči (podnikání)

- ▶ Oznámení zahájení a ukončení podnikatelské činnosti krajské veterinární správě
 - ▶ Informování o změnách, k nimž má dojít ve způsobu ustájení nebo v druzích chovaných zvířat
- ▶ Odborná způsobilost osob při ošetřování zvířat a získávání jejich produktů
- ▶ Pohotovostní plán pro případ výskytu nebezpečných nákaz a nemocí přenosných ze zvířat na člověka, jakož i pro případ vzniku mimořádné situace
- ▶ Program ozdravování zvířat
 - ▶ v souladu s celostátním programem tlumení jedné nebo více nákaz, nemocí přenosných ze zvířat na člověka a původců těchto nákaz a nemocí
 - ▶ schválení krajskou veterinární správou

Welfare zvířat – ochrana zvířat proti týrání

- ▶ Při chovu hospodářských zvířat je zakázáno
 - ▶ chovat zvíře v izolaci, působí-li mu to utrpení, pokud to nevyžadují zvláštní předpisy,
 - ▶ chovat zvířata v tak velkých nebo v tak uspořádaných skupinách anebo v takových prostorách,
 - ▶ 1. ve kterých jim míra nebo četnost vzájemných útoků působí utrpení,
 - ▶ 2. které neumožňují přirozený odpočinek či řádnou péči,
 - ▶ 3. ve kterých nemohou uspokojit své potřeby v příjmu potravy a vody anebo jiné potřeby nezbytné pro jejich život a zdraví,
 - ▶ chovat zvířata trvale ve tmě nebo je ponechat bez náležité doby odpočinku od umělého osvětlení,
 - ▶ používat takové způsoby nebo postupy plemenitby, které způsobují nebo mohou způsobit zvířeti utrpení nebo zranění,
 - ▶ chovat zvíře k hospodářským účelům, u něhož lze na základě jeho fenotypu nebo genotypu očekávat, že bude chováno v dalších generacích se škodlivými účinky na jeho zdraví a životní pohodu,
 - ▶ chovat zvířata ve vazném ustájení s výjimkou nezbytně nutné doby po trvání jejich ošetření,
 - ▶ provádět kastraci samců a zkracování ocasů zaškrcením varlat nebo části ocasu.



Welfare zvířat – ochrana zvířat proti týrání

- Dojde-li k utrpení nebo jinému poškození zvířat prokazatelně v důsledku nevhodné technologie, je chovatel povinen tuto technologii upravit nebo změnit.
- V intenzivních chovech je chovatel povinen zabezpečit nejméně jedenkrát denně prohlídku hospodářských zvířat a technologických zařízení a odstranit v nejkratší možné době každou zjištěnou závadu tak, aby nebylo ohroženo zdraví a život zvířat.
- Chovatel je povinen učinit opatření nezbytná pro zabránění úniku hospodářských zvířat a mít pohotově k dispozici nástroje a pomůcky k okamžitému poskytnutí první pomoci, pomoci při porodu či náhlém onemocnění a vlastní vyprošťovací nářadí odpovídající druhu chovaných zvířat a používané technologii, zařízení k nakládce a vykládce zvířat, jakož i nástroje k okamžitému omráčení a vykrvení hospodářského zvířete při nutné porážce.

Welfare zvířat – ochrana zvířat proti týrání

- Chovatel je povinen zajistit s ohledem na druh hospodářského zvířete, stupeň jeho vývoje, adaptaci a domestikaci, životní podmínky odpovídající fyziologickým a etologickým potřebám hospodářských zvířat tak, aby jim nebylo působeno utrpení a byla zajištěna jejich pohoda v souladu se získanými zkušenostmi a vědeckými poznatky.
 - zajistit dostatečně početný a odborně způsobilý personál
- Požadavky na ustájení a volnost pohybu
 - Volnost pohybu hospodářského zvířete nesmí být omezována způsobem, který by mu působil utrpení.
 - Ustájení musí umožnit hospodářským zvířatům bez obtíží uléhat, odpočívat, vstávat a pečovat o povrch svého těla a vidět na ostatní zvířata.
 - Hospodářským zvířatům, která nejsou chována v budovách, se poskytuje přiměřená ochrana před nepříznivými povětrnostními podmínkami, predátory a riziky ohrožujícími jejich zdraví.
- Chov s ohledem na druh a věkovou kategorii nebo hmotnost a další specifické podmínky nároků na jejich ochranu a pohodu
 - Minimální standardy pro chov (vyhláška č. 208/2004 Sb.)
- Požadavky na přístup k vodě a potravě

Welfare zvířat – ochrana zvířat proti týrání

Tabulka 1: Nejčastěji zjišťované nedostatky při kontrolách ustájených zvířat, stájí a prostorů pro chov hospodářských zvířat

Nedostatek	Porušení legislativy
Nevhodné podmínky chovu	zákon č. 246/1992 Sb.
Nedodržení minimálních standardů (např. nevhodné ustájení)	zákon č. 246/1992 Sb.
Omezování výživy a napájení zvířat	zákon č. 246/1992 Sb.
Zanedbání péče o zdraví zvířat	zákon č. 166/1999 Sb.
Vyvolávání nepřiměřeného stresu u zvířat	zákon č. 246/1992 Sb.
Neposkytnutí pomoci a náležitého ošetření zvířatům	zákon č. 246/1992 Sb.
Neposkytnutí ochrany před klimatickými vlivy	zákon č. 246/1992 Sb.
Omezování volnosti pohybu, neumožnění odpočinku	zákon č. 246/1992 Sb.
Nedostatky v evidenci	zákon č. 166/1999 Sb.
Nedostatky při asanaci	zákon č. 166/1999 Sb.

Požadavky na další činnosti s hospodářskými zvířaty

- ▶ Shromažďování zvířat
 - ▶ svodem zvířat soustředění hospodářských zvířat různých chovatelů na určeném místě a k určenému účelu, jde-li o evidovaná zvířata podle plemenářského zákona
 - ▶ shromažďovacím střediskem hospodářství, tržiště nebo jiné místo, na němž jsou shromažďována zvířata z různých hospodářství, zejména skot, prasata, ovce a kozy, aby z nich byly vytvářeny skupiny zvířat určených k odeslání
- ▶ Přeprava a přemístění zvířat
 - ▶ Komerční vs. nekomerční
 - ▶ Požadavky veterinárního zákona, nařízení ES č. 1/2005 a zákona na ochranu zvířat proti týrání
 - ▶ Povolení/Veterinární osvědčení
 - ▶ Přeprava do 8 hodin
 - ▶ Přeprava nad 8 hodin

Welfare zvířat – ochrana zvířat proti týrání

Tabulka 2: Zjištěné závady při kontrole vnitrostátní přepravy hospodářských zvířat

Nedostatek	Porušení legislativy
Chybějící nebo neplatné povolení dopravce	nařízení Rady (ES) č. 1/2005
Neschválený dorpravní prostředek	nařízení Rady (ES) č. 1/2005
Nevyhovující dokumentace	nařízení Rady (ES) č. 1/2005
Nedostatečné upevnění kontejnerů se zvířaty	nařízení Rady (ES) č. 1/2005
Nevhodný způsob manipulace se zvířaty	nařízení Rady (ES) č. 1/2005
Nezpůsobilost zvířat k přepravě	nařízení Rady (ES) č. 1/2005
Nevhodné podmínky při přepravě (nedostatečné větrání, nezajištění napájení)	zákon č. 246/1992 Sb.

Usmrcování - porážka hospodářských zvířat

- ▶ Usmrcování zvířat
 - ▶ Obecné požadavky nařízení ES č. 1099/2009 a zákona č. 246/1992 Sb.
 - ▶ Požadavky na porážku hospodářských zvířat (zákon č. 166/1999 Sb.)
 - ▶ usmrcení jatečného zvířete za účelem využití jeho produktů, a to způsobem, který není v rozporu s předpisy na ochranu zvířat proti týrání
- ▶ Jatečná zvířata
 - ▶ hospodářská zvířata, jež jsou určena k porážce a jatečnému zpracování a jejichž maso je určeno k výživě lidí
- ▶ Není-li stanoveno jinak, musí být jatečná zvířata poražena na jatkách
 - ▶ Výjimka pro domácí porážku
- ▶ Povinnost chovatele dodávat na jatky pouze jatečná zvířata s pravdivě a úplně uvedenými [informacemi o potravinovém řetězci](#)

Welfare zvířat – ochrana zvířat proti týrání

Tabulka 5: Zjištěné závady při kontrole porážení hospodářských zvířat

Nedostatek	Porušení legislativy
Nevhodný způsob vykládky zvířat	nařízení Rady (ES) č. 1099/2009
Nevhodný způsob manipulace se zvířaty	nařízení Rady (ES) č. 1099/2009
Neprovedení omráčení před vykrvením	nařízení Rady (ES) č. 1099/2009
Nevhodný způsob vykrvování	nařízení Rady (ES) č. 1099/2009

Zdraví zvířat – obecné povinnosti

- chovat zvířata způsobem, v prostředí a podmínkách, které vyžadují jejich biologické potřeby, fyziologické funkce a zdravotní stav a předcházet poškození jejich zdraví,
- sledovat zdravotní stav zvířat, v odůvodněných případech jim včas poskytnout první pomoc a požádat o odbornou veterinární pomoc,
- bránit vzniku a šíření nálezů a jiných onemocnění zvířat a plnit povinnosti stanovené tímto zákonem nebo na jeho základě k zvládání těchto nálezů nebo jiných onemocnění zvířat,
- podávat zvířatům léčivé přípravky, jejichž výdej je vázán na předpis veterinárního lékaře, jen podle jeho pokynů,
- dodržovat povinnosti plynoucí z předpisů Evropské unie (TSE),
- zabezpečit provádění vyšetření, zdravotních zkoušek a povinných preventivních a diagnostických úkonů v rámci veterinární kontroly zdraví, kontroly dědičnosti zdraví a kontroly pohody zvířat, a to v rozsahu a lhůtách stanovených, uchovávat jejich výsledky a na požádání je předkládat úřednímu veterinárnímu lékaři.

Ochrana zdraví hospodářských zvířat

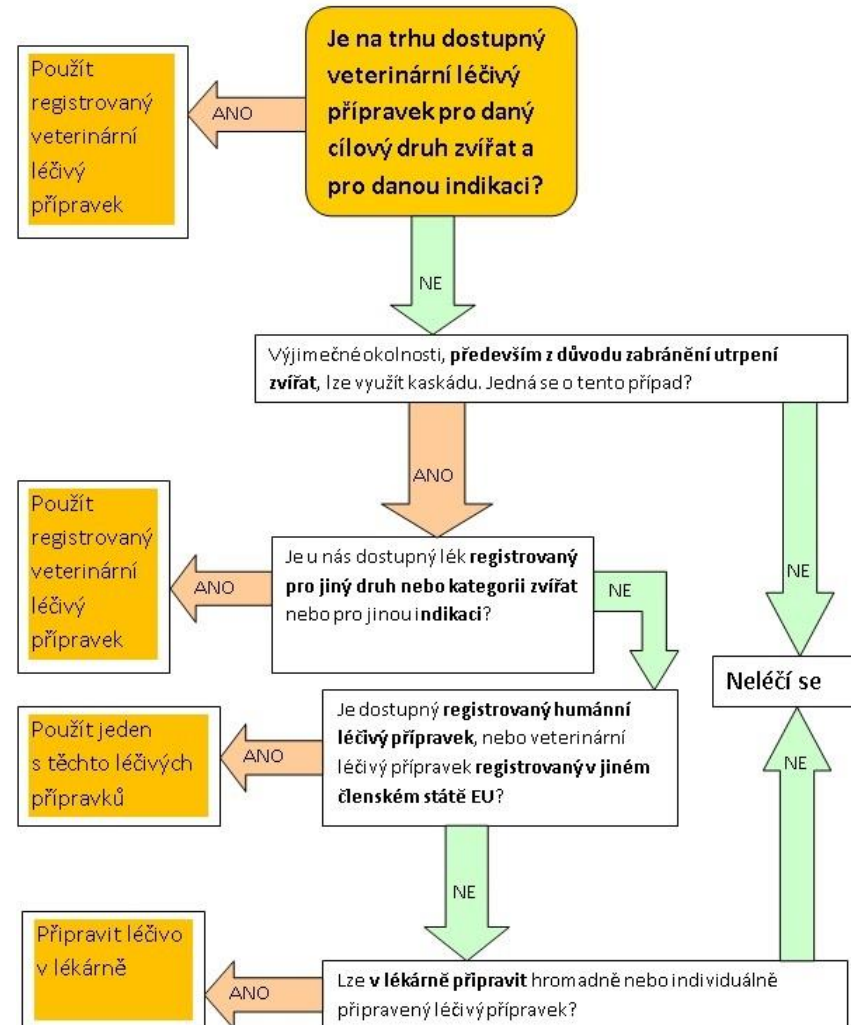
- ▶ zabezpečit v rozsahu odpovídajícím druhu zvířat, způsobu jejich chovu a ustájení čištění, dezinfekci, dezinfekci a deratizaci stájí, jiných prostorů a zařízení, v nichž jsou chována zvířata, přepravována,...
- ▶ v případě nebezpečí zavlečení nákazy nebo nemoci přenosné ze zvířat na člověka zřídit, popřípadě umístit prostředky sloužící k ochraně proti nákazám a nemocem přenosným ze zvířat na člověka a dbát o jejich řádnou funkci,
- ▶ k napájení zvířat používat vodu, která neohrožuje zdravotní stav zvířat a zdravotní nezávadnost jejich produktů, a ke krmení zvířat používat jen zdravotně nezávadná krmiva,
- ▶ podávat zvířatům pouze léčivé přípravky v souladu s pravidly pro jejich používání při poskytování veterinární péče, veterinární přípravky schválené podle tohoto zákona, doplňkové látky v souladu se zvláštními právními předpisy a dodržovat podmínky pro podávání některých látek a přípravků zvířatům, jejichž produkty jsou určeny k výživě lidí
- ▶ nepodávat zvířatům látky a přípravky, jejichž používání u hospodářských zvířat nebo u zvířat, jejichž produkty jsou určeny k výživě lidí, není povoleno
- ▶ uvádět na trh pouze zvířata, kterým nebyly podávány nepovolené nebo zakázané látky nebo přípravky, vést záznamy o tom, kdy a které léčivé přípravky a látky, jimiž mohou být nepříznivě ovlivněny živočišné produkty, byly podány zvířatům, neprodleně předkládat tyto záznamy veterinárnímu lékaři, aby v nich zaznamenal podání léčivých přípravků zvířatům nebo očkování zvířat, uchovávat tyto záznamy nejméně po dobu 5 let a dodržovat ochranné lhůty.

Veterinární přípravky a veterinární technické prostředky

- ▶ Uvádět do oběhu a používat při poskytování veterinární péče je možno pouze
 - ▶ a) veterinární přípravky, které byly schváleny a zapsány do Seznamu schválených veterinárních přípravků a u kterých nebyla překročena doba jejich použitelnosti,
 - ▶ b) veterinární technické prostředky, u kterých nebyla překročena doba jejich použitelnosti.
- ▶ Při poskytování veterinární péče lze používat i veterinární přípravky, které jsou schválené podle předpisů Evropské unie, a zdravotnické prostředky, které jsou vhodné pro použití v rámci veterinární péče.
- ▶ Veterinární lékař může v případě ohrožení života nebo zdraví zvířete použít při poskytování veterinární péče i takový veterinární technický prostředek, který nesplňuje stanovené požadavky, a to za předpokladu, že
 - ▶ je podrobně seznámen se zdravotním stavem zvířete, u něhož byla stanovena přesná diagnóza jeho onemocnění. To neplatí jen pro veterinární technické prostředky, které jsou určeny pro stanovení nebo potvrzení diagnózy,
 - ▶ není možno použít jiný veterinární technický prostředek, který odpovídá stanoveným požadavkům,
 - ▶ uvědomil Ústav o použití veterinárního technického prostředku, který nesplňuje stanovené požadavky,
 - ▶ písemně seznámil chovatele s možnými riziky použití veterinárního technického prostředku, který nesplňuje stanovené požadavky, a chovatel dal k němu dobrovolný písemný souhlas.

Veterinární biopreparáty a léčiva

- Zákon o léčivech a nařízení ES č. 726/2004
- Registrace před uvedením na trh
 - Klinické hodnocení
 - Vnitrostátní registrace, registrace postupem vzájemného uznávání členskými státy nebo decentralizovaným postupem
 - Centralizovaná registrace na úrovni EU
- Seznamy veterinárních léčivých přípravků registrovaných v České republice a v rámci EU
- Veterinární lékaři
 - Vyšetřování, léčení, předepisování a podávání léčiv vázaných na předpis





Krmiva – výživa zvířat

- ▶ Povinnosti chovatele
 - ▶ K napájení zvířat používat vodu, která neohrožuje zdravotní stav zvířat a zdravotní nezávadnost jejich produktů, a ke krmení zvířat používat jen zdravotně nezávadná krmiva
 - ▶ Zajistit, aby krmné produkty splňovaly požadavky stanovené právními předpisy
- ▶ Veterinární hygienická opatření
 - ▶ omezení nebo zákaz pastvy, používání krmiva, steliva nebo zdroje vody při zjištění jiných než zdravotně nezávadných živočišných produktů, vody nebo krmiv, popřípadě jiné příčiny závažného ohrožení zdraví zvířat nebo lidí živočišnými produkty



Zdraví zvířat

- předcházení nález

- Kontrola biologické bezpečnosti
 - Kontrola plnění požadavků, které se týkají zabezpečení chovu hospodářských zvířat před zavlečením a šířením nález
 - Fyzická prohlídka chovu
 - Kontrola fotodokumentace
 - Kontrolované požadavky
 - Viz <https://www.svscr.cz/wp-content/files/zvirata/Kontrola-biologicke-bezpecnosti-letak-pro-chovatele-2016-12-08.pdf>
- Metodika kontroly zdraví zvířat a nařízení vakcinace
 - Seznam povinných preventivních a diagnostických úkonů k předcházení vzniku a šíření nález a nemocí přenosných ze zvířat na člověka, jakož i k jejich zdolávání
 - Každoročně stanoví Mze ve formě opatření obecné povahy



Zdraví zvířat

- zdolávání nákaz

- ▶ Povinnosti chovatele
 - ▶ Ohlašovací povinnost při podezření
 - ▶ Nebezpečné nákazy a nemoci přenosné ze zvířat na člověka
 - ▶ Povinnosti do – po příchodu úředního veterinárního lékaře
- ▶ Soukromý veterinární lékař
 - ▶ Povinnosti při zjištění podezření z výskytu nebezpečné nákazy
- ▶ Krajská veterinární správa
 - ▶ Opatření při podezření na nebezpečnou nákazu
 - ▶ Mimořádná ochranná a zdolávací veterinární opatření při potvrzení výskytu nebezpečné nákazy
 - ▶ Jiná odpovídající opatření při podezření nebo potvrzení výskytu jiné než nebezpečné nákazy nebo nemoci
 - ▶ Síť epizootologického sledování skotu nebo prasat

Pravidla podmíněnosti související s chovem hospodářských zvířat

- Odběr krmiv z registrovaných provozů, zajištění dohledatelnosti původu krmiva, prevence kontaminace při skladování (PPH 4)
 - Kontroluje ÚKZÚZ
- Zákaz používání některých látek s hormonálním a tyreostatickým účinkem a beta-sympatomimetik v chovech zvířat včetně přechovávání, dodržování ochranných lhůt, vedení záznamů o používaných léčivech (PPH 5)
 - Kontroluje SVS
- Označování a registrace hospodářských zvířat – prasata, skot, ovce a kozy (PPH 6, 7 a 8)
 - Kontroluje ČPI
- Pravidla pro prevenci, tlumení a eradikaci některých přenosných spongiformních encefalopatií (TSE), např. zákazy zkrmování živočišných bílkovin, přemisťování rizikových zvířat (PPH 9)
- Minimální požadavky pro ochranu telat (PPH 11),
- Minimální požadavky pro ochranu prasat (PPH 12)
- Požadavky na ochranu zvířat chovaných pro hospodářské účely (PPH 13)
 - Kontroluje SVS



Použité a doporučené zdroje

- <https://www.svscr.cz/> (Státní veterinární správa)
- <https://www.cmsch.cz/> (Českomoravská společnost chovatelů)
- https://ec.europa.eu/food/animals_en (Evropská komise - Animal Food Safety)